

警察署再編整備計画案の概要

警察署再編整備計画の基本的な考え方

- 社会情勢の変化と治安情勢**
 - ・ 匪流グループ等による特殊詐欺やサイバー犯罪等、対応すべき治安課題の増加
 - ・ 急激な人口減少や過疎化、道路交通網の整備、AI等先端技術の利用拡大等、社会情勢の著しい変化
 - 限られた体制で、より高い水準の治安を提供するため、警察署の機能強化と本部の必要な部門の強化による「県下全体の警察力強化」が必要
- 小規模警察署の課題**
 - ・ 非効率な体制・運用
 - ・ 大規模事件・事故への対応能力の不足
 - ・ 地域課員の他課への応援勤務等による弊害
 - ・ 夜間・休日の体制が脆弱
 - ・ 署員に占める実働人員の問題
 - ・ 捜査能力や事案対応能力の低下

- 警察署統合の考え方**
 - ・ 警察署の機能強化
 - 小規模署を同一生活圏内の中規模署と統合し、大規模災害、事件・事故等発生時の初動体制等、警察機能を強化
 - ・ 分庁舎化による行政機能の維持
 - 運転免許手続は毎日受付、それ以外の窓口は曜日を指定する形で継続し、地域住民の安全と利便性を確保
 - ・ 災害等の活動拠点としての位置付け
- 小規模署の統合により見込まれる効果**
 - ・ 捜査担当課の体制強化による捜査力・事案対応能力の向上
 - ・ 地域警察活動の強化
 - ・ 当直体制の強化
 - ・ 警察力の再配置

宮古警察署・岩泉警察署の統合

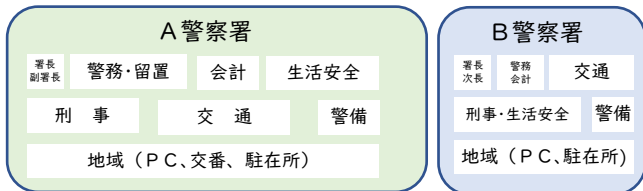
- 宮古警察署に岩泉警察署を統合（令和9年4月）**
- 岩泉警察署を分庁舎化し、「宮古警察署岩泉庁舎」として運用**
 - ・ 岩泉幹部交番の設置
 - ・ 受け持ち警察官、自動車警ら班及び生活安全・刑事・交通の各専務員を配置
 - ・ 曜日を定めて交通及び生活安全関係の行政手続き窓口を継続（運転免許手続きは毎日受付）
- 署の統合に併せて安家駐在所を幹部交番に統合**

釜石警察署・遠野警察署の統合

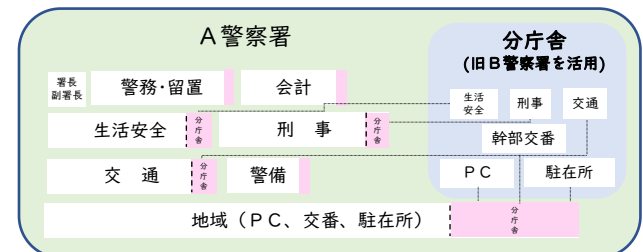
- 釜石警察署に遠野警察署を統合（左記統合の数年後）**
- 遠野警察署を分庁舎化し、「釜石警察署遠野庁舎」として運用**
 - ・ 遠野幹部交番の設置
 - ・ 受け持ち警察官、自動車警ら班及び生活安全・刑事・交通の各専務員を配置
 - ・ 曜日を定めて交通及び生活安全関係の行政手続き窓口を継続（運転免許手続きは毎日受付）
- 署の統合に併せて遠野駅前交番及び綾織駐在所を幹部交番に統合**
- 分庁舎化後、災害活動拠点として移転・建替え**

警察署再編による機能強化のイメージ

再編前



再編後



捜査担当課の体制強化

地域警察官の転用勤務抑制によるパトロール強化

B署の管理部門等の人員を必要な部署に配置

警察署再編後の管轄図

