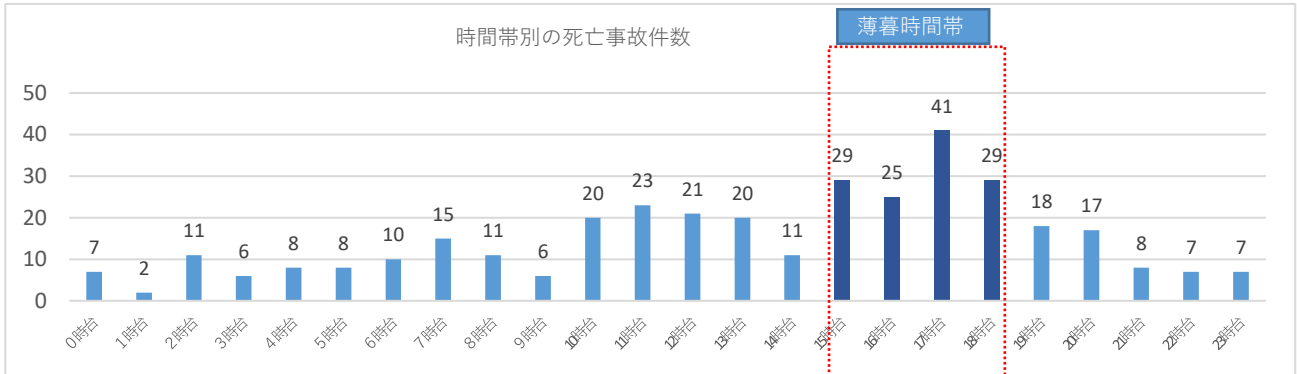


岩手県内の薄暮時間帯・夜間における交通死亡事故発生状況（平成24年～平成28年）

1 薄暮時間帯・夜間における死亡事故に係る分析（その1）

死亡事故は、一日の中で薄暮時間帯で最も多く発生している。

図 時間帯別の死亡事故件数（平成24年～平成28年）



(注) 「薄暮時間帯」とは、日没時刻の前後1時間という。

2 薄暮時間帯・夜間における死亡事故に係る分析（その2）

日没時刻前後の死亡事故の発生状況を見ると、15時台～19時台のうち、4月～8月は日没前に、10月～3月までは日没後に多く発生している。

図 月別・時間帯別の死亡事故件数（日没時刻前後）（平成24年～平成28年）

時間	1月	2月	3月	4月	5月	6月	7月	8月	9月	10月	11月	12月	計
14時台	1	1	2	2	2	1	1	1	1	1		1	11
15時台	2		1	4	3		4	4	4	2	2	3	29
16時台	3		1	2	2	3	3			1	4	6	25
17時台	6	5		3	3	3			1	9	8	5	41
18時台	2		3	3		1	1	2	4	1	8	4	29
19時台	3		1			1	1	3	4	3	1	1	18
20時台	3	3					2		2		3	4	17
21時台	2			1		1		2		1	1		8

(注) この表における日没時刻は盛岡市内の位置を基準とし、対象期間5年（平成24年～平成28年）の中間年である平成26年各月15日の時刻としている。

日没	16:35	17:11	17:42	18:13	18:43	19:05	19:03	18:32	17:45	16:57	16:20	16:12
薄暮時間	15:35	16:11	16:42	17:13	17:43	18:05	18:03	17:32	16:45	15:57	15:20	15:12
	17:35	18:11	18:42	19:13	19:43	20:05	20:03	19:32	18:45	17:57	17:20	17:12

3 薄暮時間帯・夜間における死亡事故に係る分析（その3）

死亡事故を当事者別に見てみると、薄暮時間帯や夜間は「自動車対歩行者」による事故の割合が高くなる。

図 昼・夜間・薄暮時間帯別の当事者別死亡事故件数（平成24年～平成28年）

