

高度公益機能森林等の区域の指定及び変更(案)

1 高度公益機能森林及び被害拡大防止森林の区域

松くい虫等を防除し、又はそのまん延を防止することにより、森林資源として重要な特定森林を保護し、及びその有する機能を確保するため、森林病虫害等防除法第7条の5に基づき、都道府県が指定する区域。(別紙「松くい虫対策対象松林について」を参照)

2 指定及び変更の内容

- (1) 盛岡市では、高度公益機能森林の一部で被害が拡大し、保全が困難となったことから、被害拡大防止森林に変更し樹種転換を促進することにより、被害が及んでいない周辺の高高度公益機能森林への被害拡大を防止するもの。
- (2) 岩手町では、盛岡市に隣接する地域でアカマツ集団枯損が発生するなど、松くい虫被害拡大危険性が高まっていることから、高度公益機能森林と被害拡大防止森林を新たに指定するもの。

3 市町村別の区域変更

市 町 村	高度公益機能森林 (ha)			被害拡大防止森林 (ha)			
	変更前	変更後	増減	変更前	変更後	増減	
盛岡市	2283	2200	△ 83	243	326	83	
滝沢市	128	128	0	137	137	0	
岩手町	0	9	9	0	124	124	
矢巾町	45	45	0	45	45	0	
紫波町	317	317	0	510	510	0	
雫石町	11	11	0	168	168	0	
花巻市	275	275	0	220	220	0	
(内 訳)	花巻地域	195	195	0	17	17	0
	大迫地域	16	16	0	24	24	0
	石鳥谷地域	45	45	0	24	24	0
	東和地域	19	19	0	155	155	0
北上市	117	117	0	35	35	0	
奥州市	1,154	1,154	0	663	663	0	
(内 訳)	水沢地域	78	78	0	36	36	0
	江刺地域	464	464	0	188	188	0
	前沢地域	28	28	0	13	13	0
	胆沢地域	34	34	0	173	173	0
	衣川地域	550	550	0	253	253	0
金ケ崎町	298	298	0	23	23	0	
一関市	2,143	2,143	0	275	275	0	
(内 訳)	一関地域	229	229	0	18	18	0
	花泉地域	150	150	0	52	52	0
	大東地域	970	970	0	91	91	0
	千厩地域	67	67	0	6	6	0
	東山地域	214	214	0	8	8	0
	室根地域	299	299	0	40	40	0
	川崎地域	46	46	0	16	16	0
	藤沢地域	168	168	0	44	44	0
平泉町	55	55	0	20	20	0	
大船渡市	47	47	0	65	65	0	
陸前高田市	38	38	0	206	206	0	
住田町	24	24	0	183	183	0	
遠野市	3,462	3,462	0	601	601	0	
計	10,397	10,323	△ 74	3,394	3,601	207	
備 考	(内訳) 減 74 ha			(内訳) 増 207 ha			

4 区域の指定及び変更（該当市町村のみ記載）

(1) 高度公益機能森林の区域等

※追加分のみ記載、取り消し線は削除を示す。

市町村	区 域	面積(ha)	保 全 目 的
盛岡市	123林班6～8・18・21・22・55・56,	15	風致機能
	84林班6. 92林班1～3・5・7・12～15. 93林班3. 94林班4. 106林班1～5. 107林班7・12・13. 108林班1. 109林班4・6・7. 132林班8・11・12・22・25. 218林班4・5・6・7・8・10. 341林班10. 348林班5～7・14・16・24・25. 350林班5・12・14・16・24・28. 357林班37. 372林班39. 375林班9. 377林班48・49・50. 381林班37. 1045林班4. 1046林班52. 1111林班2. 1127林班1	198	水源かん養保安林
	76林班1. 85林班1. 96林班2・4. 98林班1～5. 99林班5. 110林班1～2・8. 162林班2・3・4. 198林班15・30. 199林班16. 201林班23. 213林班1. 1045林班34～36. 1043林班1. 102林班2. 101林班5.	78	土砂流出防備保安林
	224林班22	0	土砂崩壊防備保安林
	377林班54	8	保健保安林
	208林班12	3	砂防指定地
	135林班1・2・10・11・12・13・17・18・19・21	4	都市計画区域風致地区
	141林班2・9. 143林班9・10・13. 147林班15. 154林班14. 158林班8. 170林班30・53. 184林班2. 197林班5・9・11・30・38・43・44・46・48・50・51. 198林班2・23. 199林班10. 200林班3・4・9. 201林班3・6・10・16・17・20・21. 201林班3・6・10・16・17・20・21. 203林班2. 204林班2. 209林班3. 211林班19・25・36・37. 215林班3. 216林班3. 220林班7・8. 231林班4. 353林班40. 357林班7. 358林班2・12・14. 370林班8. 378林班1・23・31・38. 379林班18・23. 381林班3・5・6・10・12・18・21・23・24・25・39・49・51・57・66・68・77・78. 382林班10. 383林班3・11・12・31・48・49・55・74・79・85・86. 385林班94・96. 1001林班60. 1003林班 21 ・ 22 . 1007林班7. 1010林班9・13・14・17・20・24・25・31・68・72・74. 1012林班17・28. 1013林班23・28. 1014林班12. 1015林班20. 1025林班10～11. 1031林班33. 1054林班43. 1062林班70・78・81. 1063林班3～4. 1064林班6.	147	水源かん養機能
99林班3. 94林班2. 92林班4. 93林班1～2. 90林班1・ 2 ・3・4・9. 89林班1. 88林班9・11. 86林班5・10～11. 100林班2～4. 101林班2・6・8～10. 102林班3～4・8・13～14・22・28. 103林班2・4. 105林班1. 107林班2～3. 108林班2. 110林班14. 111林班1・4～5. 112林班3. 131林班8～9・11・14～15・17・13～14・19・21. 132林班3・9～10・13～14・17. 154林班6・11・21・23. 155林班5～6. 158林班11. 159林班1・7・9・13～14. 160林班6～8・12. 191林班1～3. 233林班1～3・8～9. 234林班3・6～10・16・20～21・23・28～30・32～34・37. 235林班8・12・17・19・21～24・26・28～29. 236林班7～8. 239林班6. 240林班3～4. 241林班4～5・7. 242林班4～6・8～12. 244林班1～3. 1001林班23・32～33・41・43・46・54・58・61・67～68・74～76・78・80・83～84・88・96・98. 1004林班1～2・6～13・20～22・26. 1005林班21・26・34・42. 1006林班5・11・22・34・38・42. 1007林班1・4・8. 1008林班1～2・6・9・14～15. 1009林班1～2・8・10・23・28・30・39・42・44・49・51・53～54・57・69.	1181	木材生産機能	

市町村	区 域	面積(ha)	保 全 目 的
(盛岡市)	1020林班23～24・27・62～63・73・112・124・139・163・164・168・187～189・198・205～211・213・215～222・224・226・229～230・233～235・248・250～254・256～265・267・270～271・273・279～280・283・294～295・300・309～310・319・322・324～325・329・355・359・361・363・369・373・375・378・380～381・383・385・387・389～392・395～396・399・401・403・405・410～413・415. 1022林班5・8～9・11・17・23～27・34・36・63～68・74・77～79・81・106～107. 1023林班3・6～7・10～11・13～16・18～19・23～24・84. 1024林班1・3～6・9・13～15・33・35. 1025林班1・3・14・19～20・22・24・29～30・33. 1026林班7・9・11～12・21～24・26・29・36. 1027林班1・3・9・12・17・20・28～29・32～34・43～45. 1028林班1～3. 1028林班12・15～16・18～21・23・25・32. 1029林班16. 1030林班9・20・24～25・32・38～39. 1031林班8・11・15・17・26～27・34～35・37～39・45・48・50～51. 1032林班4～5・8・11・18～29・22～23・31・33～37・39. 1033林班3～12・15・20・24・34・36～37・42・57～61・85・98・107・115～117・126. 1034林班1・2・4・11 . 1110林班2～3. 1111林班4. 1112林班1. 1113林班3・16. 1127林班7.	(1181)	(木材生産機能)
	1002林班31・42・47	0	水源かん養・保健文化機能
	137林班45, 141林班11・15, 143林班11・12, 144林班1・3・4, 148林班3, 170林班26・28・36・38・41, 189林班1, 190林班2, 197林班32・34・35・41・42, 198林班7・9, 199林班7・19・20, 201林班24, 211林班22・32・39, 215林班4, 218林班3, 220林班2, 223林班12, 226林班4・7, 237林班2, 238林班37, 329林班22, 352林班40, 353林班31, 354林班7・26, 358林班13・15, 370林班11, 371林班11・26, 374林班7, 378林班15・16・17・27・28・32・33・34・35・37・40, 379林班2・6・14・16, 381林班26・27・28・36・52・65, 382林班1・4・6・8, 383林班2・18・20・32・72・78・84・89・138・139・142, 1010林班27・35・36・78, 1012林班4・6, 1013林班7, 1014林班3・11, 1015林班3, 1118林班15, 1125林班10	108	水源かん養・生活環境保全機能
	135林班23・24, 181林班3, 225林班4・10・11・12・13・15・16・18・20・21, 377林班2・4・15・16・17・18・19・22・23・24・26・27・28・29・30・31・32・33・34・36・39・41・46・47, 1017林班8・29・35	36	水源かん養・生活環境保全・保健文化機能
	209林班2, 337林班34, 350林班7, 352林班36, 384林班2・3・4・6, 385林班5・6, 1010林班21, 1012林班7・32・33, 1070林班10・16, 1125林班2	26	水源かん養・山地災害防止機能
	1002林班7・9・10・13・20・23・30・32・37・107	0	水源かん養・山地災害防止・保健文化機能
	209林班1, 332林班17, 337林班1, 346林班4, 372林班17, 384林班1, 385林班2, 1011林班1・2・4, 1015林班1, 1070林班23・24, 1125林班4	25	水源かん養・山地災害防止・生活環境保全機能

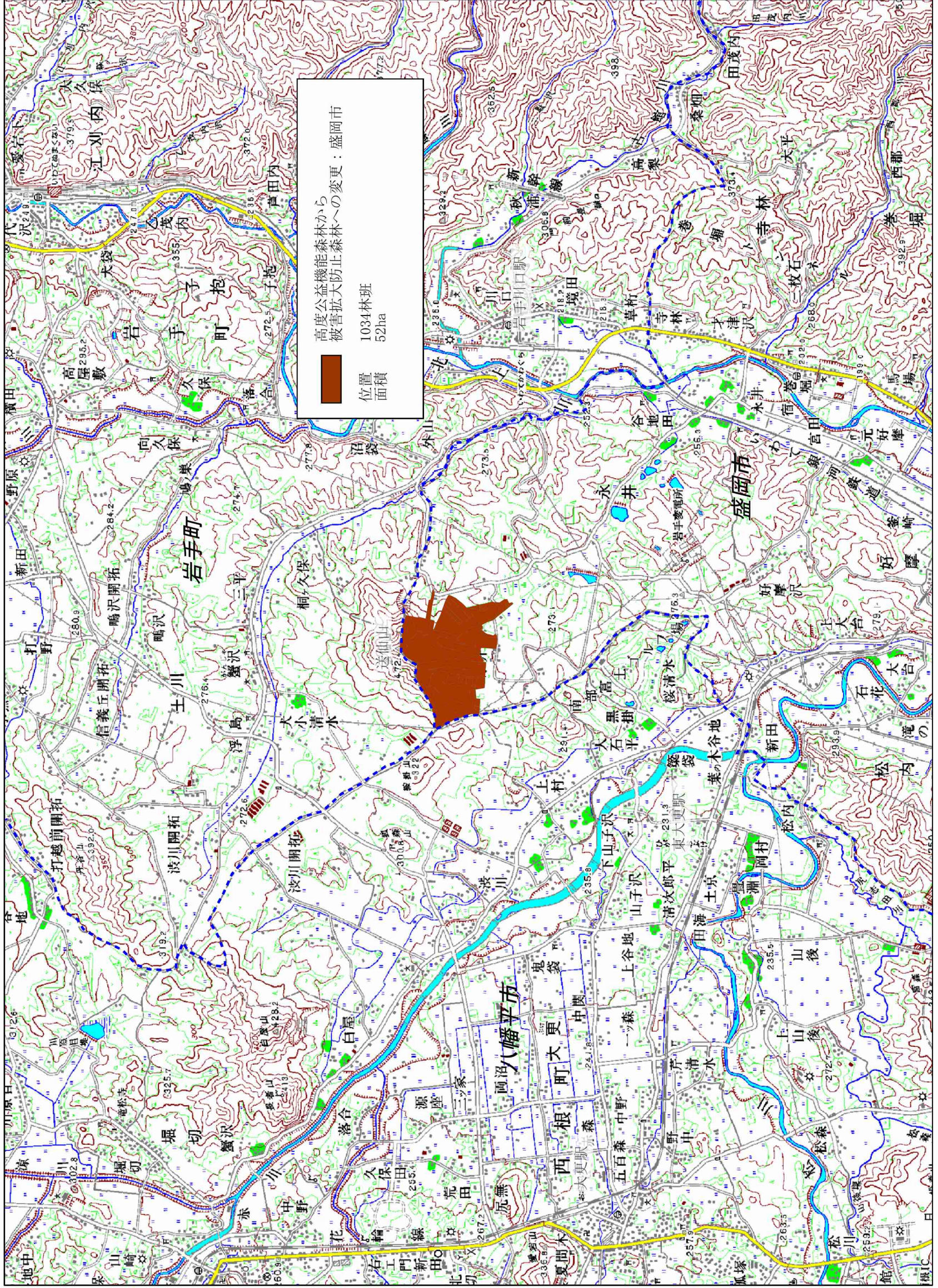
市町村	区 域	面積(ha)	保 全 目 的
(盛岡市)	147林班9, 152林班17・19・21, 183林班34・44, 195林班6・8, 196林班6, 197林班12・17, 198林班1, 202林班1・2, 203林班1, 204林班3・4・6, 205林班1・16, 206林班14・15・18・19, 207林班1・2・3・14, 208林班2・3・14, 210林班1・12・13・27, 211林班4, 216林班1・4, 217林班14・15, 219林班20, 220林班12・31・33, 221林班5・6・7・14・15・16・17・20, 332林班15, 333林班33・35・36・37・39・45・48・69・72・73, 336林班23・27, 337林班2・11, 338林班1, 345林班3・7, 346林班1・2, 352林班15・29・35・48・49・55・59・76・80・94・101・106・109・110・140・175・184, 372林班18・26・30・31, 374林班2・6, 376林班34, 384林班5・10, 385林班4・7・10・11・12・13・16・26・27・47, 386林班26, 1003林班11・12・15・17・ 19・20 ・79・86・88・89・92・97・98, 1013林班10・25, 1019林班82・168, 1070林班11・17, 1118林班7・13・20, 1020林班21, 1125林班13・20	172	山地災害防止機能
	1002林班12・54・71・74・76・77・78・95・109 , 1021林班14・17・24・29・37・39・57	5	山地災害防止・保健文化機能
	124林班4, 125林班8, 128林班1, 136林班9, 147林班7, 183林班45, 192林班14・18, 193林班6, 195林班2・3・9, 196林班1・2・3・5・8・197林班18・29, 198林班4, 201林班27, 205林班2・11・21, 206林班12・16, 207林班15, 210林班3・4・10・20・44, 217林班2・3・4・6, 218林班12・15・16, 221林班22・23, 224林班21, 230林班40・41, 328林班21・22, 329林班17・26・28, 332林班10・13, 333林班31・44, 334林班4・5・7・11・19, 336林班13・19・25, 337林班7・19・26・35, 338林班2, 351林班61, 352林班4・30・70・93・100・108・148・234, 372林班3・21・33, 375林班22, 385林班1, 386林班1, 1013林班3, 1016林班15, 1070林班2・7・19, 1121林班22, 1125林班15, 1126林班5	109	山地災害防止・生活環境保全機能
	181林班2	0	山地災害防止・生活環境保全・保健文化機能
	88林班8. 1001林班3. 1009林班12～13・24. 1020林班32・80・201・299. 1022林班6～7・35・90. 1023林班17. 1025林班4. 1030林班30. 1031林班30～31. 1036林班30. 1038林班13・15・89・92～93. 1061林班3～4・8. 1068林班6・10～12・15・18・24.	15	山地災害防止機能
	132林班6・19. 154林班4～5・10・18. 159林班38. 160林班1・15. 161林班3. 225林班5. 234林班4・24・39. 235林班13. 242林班7. 1101林班2・43. 1107林班7. 1127林班9.	70	生活環境保全・保健文化機能
小計	2,200		
岩手町	60林班32・33	3	保健文化機能
	289林班10・28・30・32・34・35・41・43・44・45	6	水源かん養機能
	小計	9	

(2)被害拡大防止森林の区域等

市 町 村	区 域	面積 (ha)
盛岡市	84林班2・88林班14・ <u>90林班2</u> ・102林班10・16・19・26・109林班1・3・131林班3・16・132林班7・15・18・154林班12・155林班1~2・158林班1~2・159林班33・225林班1~2・4~7・10~13・15~16・18・20~21・235林班2・25・344林班4・6・10・12・346林班3・5・347林班17・19・20・22~25・348林班27・32・349林班2・3・9・13・15・29~32・34・43・350林班19・22・351林班30・51・62・81・91・106・352林班16・23・52・56・64・65・67・74・75・115・120・122~125・127・128・130・132・144・145・158・162・163・179・183・199・202・214・215・219・220・222・224・227~233・237・238・353林班12・38・44・354林班1・6・8・10・11・14・15・18・25~28・31・33・39・41・46・47・57・356林班4・9・16・21・22・31・357林班8・9・25・28・29・36・358林班34・359林班2・37・370林班14・18・19・371林班1・9・35・36・372林班38・42・55・56・374林班1・375林班2・7・8・12・376林班2・4・5・9・22・24~33・35・36・ <u>1002林班7・9・10・12・13・20・23・30・31・32・37・42・47・54・71・74・76・77・78・95・107・109・1003林班19・20・21・22・1034林班1・2・4・11</u> ・1020林班45~49・65・109・127・158・175・212・214・231・236・238~239・243~244・287・323・358・407~408・1022林班3・1033林班28・33・35・41・56・62・67~68・70・79・1035林班30・32・54・1036林班50~52・60~61・1038林班6・12・27~28・34・38~40・43~45・48~49・52・75・77・81~82・1040林班1・19・1041林班4・11~12・22・26・1044林班8・19・1045林班3・30・1046林班38~39・46・1054林班1~2・8・12・31・41・1055林班8~9・1057林班3・1058林班2・1059林班8・13・1060林班26~27・37・40・1061林班30・1062林班6・1108林班10・1113林班18・1127林班6	326
岩手町	<u>5林班39・6林班1・2・3・4・5・6・8・9・12・13・14・17・7林班12・42・43・60・64・65・66・72・73・75・77・83・86・87・89・90・93・94・95・56林班2・6・12・57林班3・8・9・11・15・16・17・19・23・24・58林班3・15・23・28・30・37・39・41・42・43・45・47・60・63・78・80・84・86・87・88・101・102・103・59林班2・8・10・11・14・17・25・60林班12・15・16・27・287林班1・5・6・7・8・10・12・13・15・288林班1・2・3・4・6・12・13・16・18・19・289林班2・5・8・12・21・22・23・24・25・26・27・29・30・40・49・50・51・52・54</u>	124

5 変更区域

別添図面のとおり

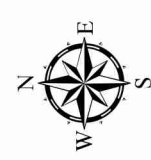


高度公益機能森林から
被害拡大防止森林への変更：盛岡市

1034林班
52ha

位置
面積

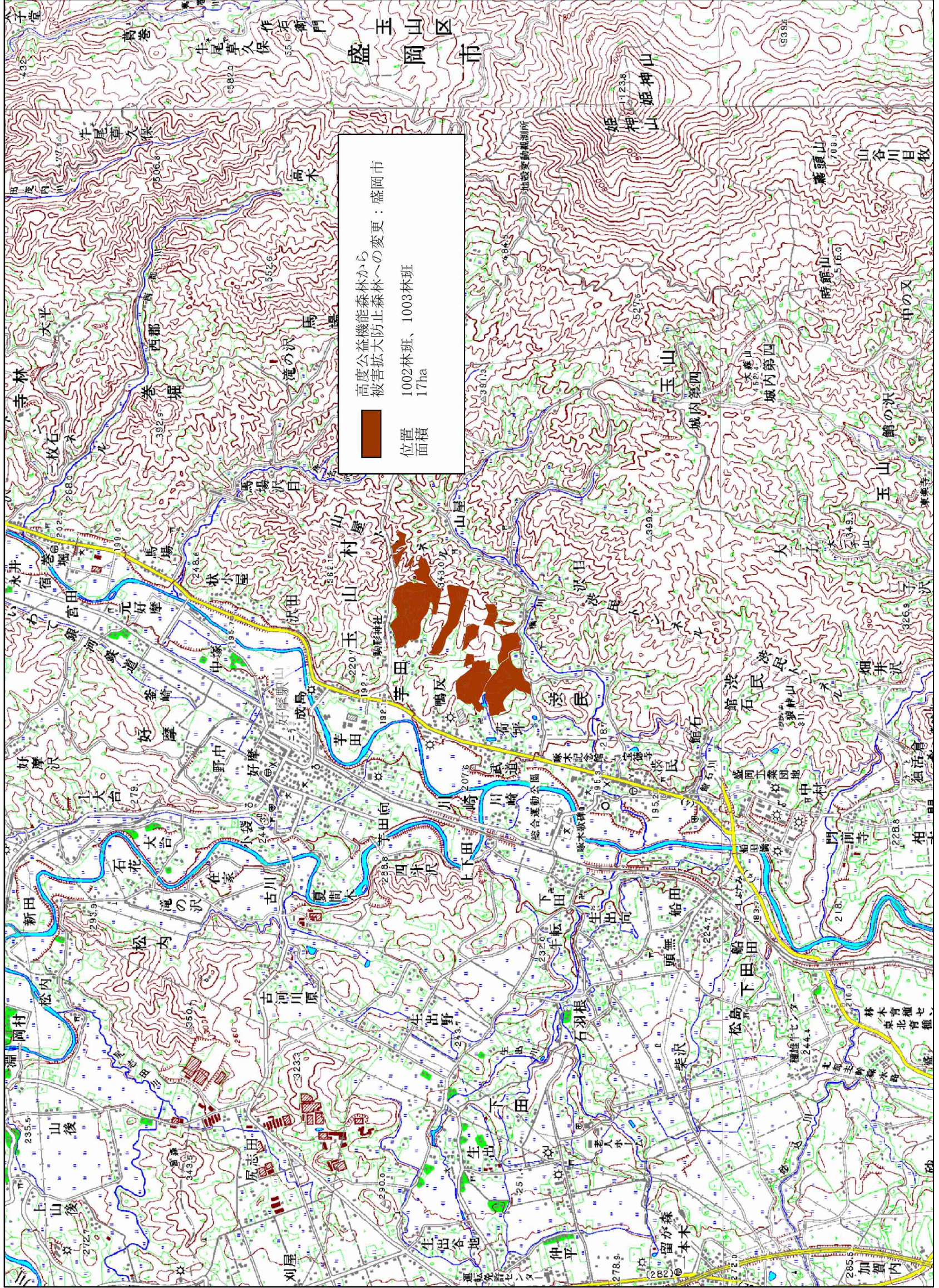
- 凡例
- AK*1-15
 - AK*16-35
 - AK*36-
 - AK*(混)
 - 7カマ71-15
 - 7カマ716-35
 - 7カマ736-
 - 7カマ7(混)
 - 7カマ71-15
 - 7カマ716-35
 - 7カマ736-
 - 7カマ7(混)
 - その他針葉樹1-15
 - その他針葉樹16-35
 - その他針葉樹36-
 - その他針葉樹(混)
 - その他広葉樹
 - その他
 - 水源涵養
 - 災害防止/土壌保全
 - 快適環境形成
 - 保健文化
 - 木材生産
 - 白地
 - 林班
 - 小班
 - 施業班



0 670 1,340 2,010 2,680 3,350メートル

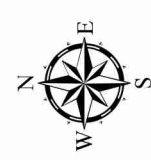
「この図面は、森林資源把握の目的で作成されており、土地の所在、森林所有者等を確認するためのものではありません。」
 「この図面は、許可なく複製、謄写、貸与することを禁じます。」
 「この地図の作成に当たっては、国土情報院の承認を得て、国土情報院(電子基本情報)電子基本情報地図(国土基本情報)を使用しました。(承認番号 平26情使、第484号)」

(C)GeoEye (C)日本スペースイメージング(株) (C)Digital Globe, Inc. All Rights Reserved



高度公益機能森林から
被害拡大防止森林への変更：盛岡市
位置面積
1002林班、1003林班
17ha

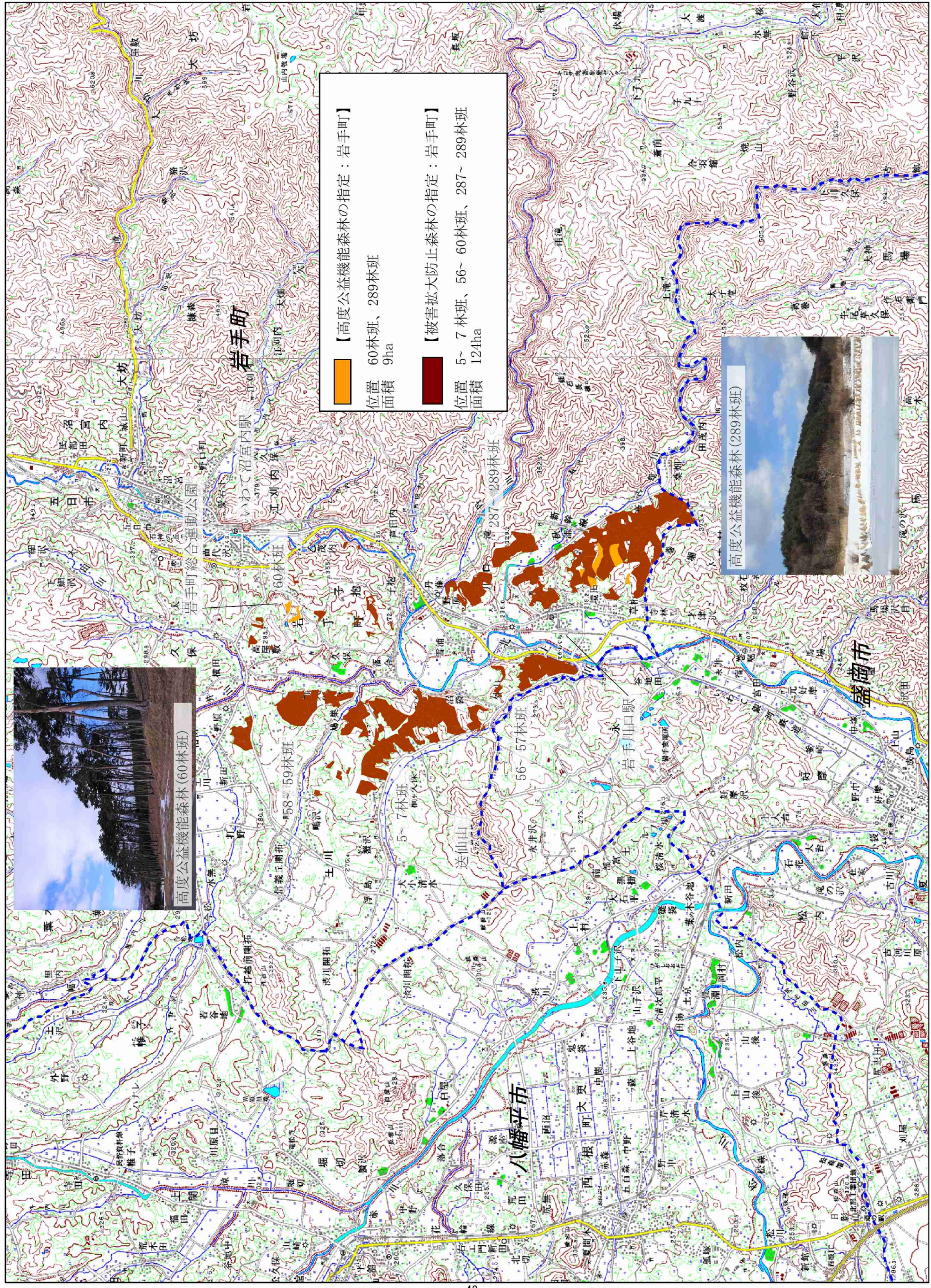
- 凡例
- AK*1-15
 - AK*16-35
 - AK*36-
 - AK*(混)
 - AK*1-15
 - AK*16-35
 - AK*36-
 - AK*(混)
 - AK*1-15
 - AK*16-35
 - AK*36-
 - AK*(混)
 - AK*1-15
 - AK*16-35
 - AK*36-
 - AK*(混)
 - その他針葉樹1-15
 - その他針葉樹16-35
 - その他針葉樹36-
 - その他針葉樹(混)
 - その他広葉樹
 - その他
 - 水源涵養
 - 災害防止/土壌保全
 - 快適環境形成
 - 保健文化
 - 木材生産
 - 白地
 - 林班
 - 小班
 - 施業班



0 670 1,340 2,010 2,680 3,350メートル

「この図面は、森林資源把握の目的で作成されており、土地の所在、森林所有者等を確認するためのものではありません。」
 「この図面は、許可なく複製、譲渡、貸与することを禁じます。」
 「この地図の作成に当たっては、国土地理院長の承認を得て、同院発行の数値地図(国土基本情報)電子基本情報(国土地基本情報)を使用しました。(承認番号 平26情使、第484号)」

(C)GeoEye (C)日本スペースイメージング(株) (C)Digital Globe, Inc. All Rights Reserved



【高度公益機能森林の指定：岩手町】
 位置 60林班、289林班
 面積 9ha

【被害拡大防止森林の指定：岩手町】
 位置 5～7林班、56～60林班、287～289林班
 面積 124ha

- 凡例
- ▲キ1-15
 - ▲キ16-35
 - ▲キ36-
 - ▲キ(混)
 - 7カマ71-15
 - 7カマ716-35
 - 7カマ736-
 - 7カマ7(混)
 - 7カマ71-15
 - 7カマ716-35
 - 7カマ736-
 - 7カマ7(混)
 - その他針葉樹1-15
 - その他針葉樹16-35
 - その他針葉樹36-
 - その他針葉樹(混)
 - その他広葉樹
 - その他
 - 水源涵養
 - 災害防止／土壌保全
 - 快適環境形成
 - 保健文化
 - 木材生産
 - 白地
 - 林班
 - 小班
 - 施業班



ここにレイアウトが入る

この図面は、森林資源把握の目的で作成されており、土地の所在、森林所有者等を確認するためのものではありません。
 この図面は、許可なく複製、謄写、貸与することを禁じます。
 この地図の作成に当たっては、国土情報院(国土基本情報)電子国土基本図(地図情報)を使用した。(承認番号 平26情使、第484号)

0 1,000 2,000 3,000 4,000 5,000メートル

(別紙)

松くい虫対策対象松林について

高度公益機能森林（A）

高度公益機能森林は、以下の要件を持つ特定森林（松くい虫対策では、松林）の中から民有林について県が指定する。

- 1 保安林に指定された松林
- 2 災害の防止、水源のかん養、環境の保全について高い公益的機能を有し、松以外ではその機能を確保することが困難なもの（景勝地、せき悪地帯の松林等の他の樹種では、その機能を確保することが困難で、かつ将来にわたって、保全していく必要があるもの）

被害拡大防止森林（B）

被害拡大防止森林は、松くい虫の被害対策を緊急に行わなければ、その被害が、高度公益機能森林に著しく拡大すると認められる松林で、民有林について県が指定する。

具体的には、高度公益機能森林の周辺部にあって、その被害程度、立地条件等からみて、高度公益機能森林の効果的な保全のため一体として対策を講ずる必要があると認められるもの。

地区実施計画対象森林

高度公益機能森林及び被害拡大防止森林以外で、以下の基準に適合する松林について、市町村が定める。

1 地区保全森林（C）

地区実施計画対象森林のうち、高度公益機能森林の周辺（概ね2km以内）に位置する松林又は高度公益機能森林の周辺10km以内に位置し概ね3haの団地を形成している松林で、松林として保全を図りながら高度公益機能森林への被害拡大を防止していく松林を対象とする。

2 地区被害拡大防止森林（D）

地区実施計画森林のうち、上記の地区保全森林以外のもの。

