

沿岸12市町村における土地取引件数の動向について(平成28年7月～9月)

1 土地取引件数について

○個人・法人の取引件数は、ピーク時から減少傾向にあるが、依然として高い水準。【図1】

○地方公共団体・国等の取引件数も減少傾向にあるが、依然として高い水準。【図1】

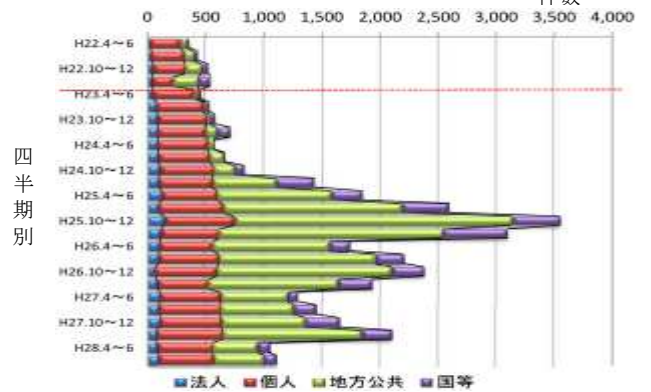
(1) 個人・法人の取引件数

個人・法人の取引件数は、平成25年10月～12月をピークに減少傾向にあるが、震災前(平成22年10月～12月)の約2倍であり、依然として高い水準。

(2) 地方公共団体・国等の取引件数

地方公共団体・国等の取引件数は、全体の約5割。主に防災集団移転促進事業に伴う移転元(宅地)の取りによる。

【図1】買主の区分別土地取引件数



2 法人取引の状況について

○ハウスメーカーや宅建業者による分譲・仲介用等の取得が継続。地元の宅建業者の取引割合が増加。【表1】

○買占めや投機目的等の悪質な取引はなし。

(1) 利用目的

地元宅建業者等による小規模な分譲・仲介用の取得、被災企業の再建用地等の取得等、概ね適正な利用目的。

(2) 転売状況

- ・今期、宅建業者から宅建業者への転売はなし。
- ・震災以降確認された累計件数は27件。いずれも宅建業者からハウスメーカー等への仲介目的。うち7件は、最終転売先が域内の個人。

【表1】ハウスメーカー・宅建業者の住所区分別取引件数

期間	県外	県内	地元	計
H23.3~12	28件	20件	44件	92件
H24.1~12	32件	44件	80件	156件
H25.1~12	43件	45件	67件	155件
H26.1~12	19件	19件	83件	121件
H27.1~12	22件	19件	84件	125件
H28.1~9	13件	8件	39件	60件
計	157件	155件	397件	709件

3 地目別取引の状況について

○「宅地」の取引件数が最も多く全体の約6割を占めるが、取引面積は約1割弱にとどまる。【表2】【図2】

(1) 地目別取引件数

「宅地」の取引件数が最も多く、全体の約6割を占める。主に防災集団移転促進事業による移転元の買取り。

【表2】買主の区分別地目別取引件数

(単位:件)

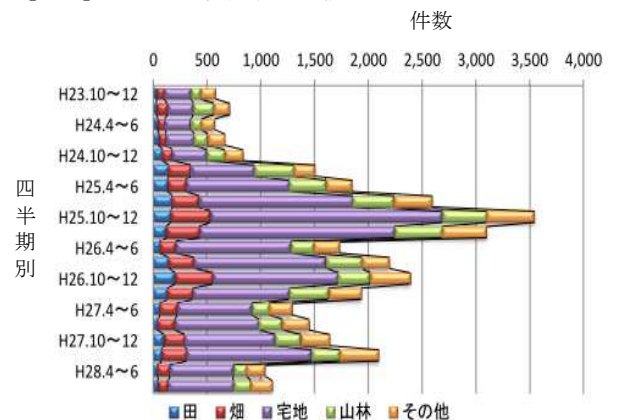
区分	田	畑	宅地	山林	その他	全地目
公共	32	48	283	89	93	545
国	(6%)	(9%)	(52%)	(16%)	(17%)	(100%)
個人	16	40	322	79	104	561
法人	(3%)	(7%)	(57%)	(14%)	(19%)	(100%)
計	48	88	605	168	197	1,106
	(4%)	(8%)	(55%)	(15%)	(18%)	(100%)

※四捨五入の関係で各地目の計と合計が合わない場合があること。

(2) 地目別取引面積

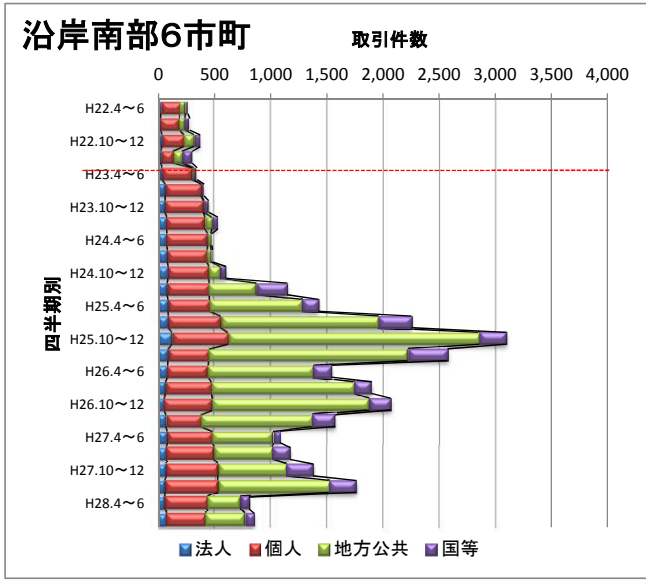
- ・「宅地」の取引面積は全体の約10%にとどまる。
- ・最も多い取引面積は「山林」で、全体の約70%を占める。10ha以上の山林取引は、林業(現状維持)3件となっている。

【図2】地目別取引件数の推移

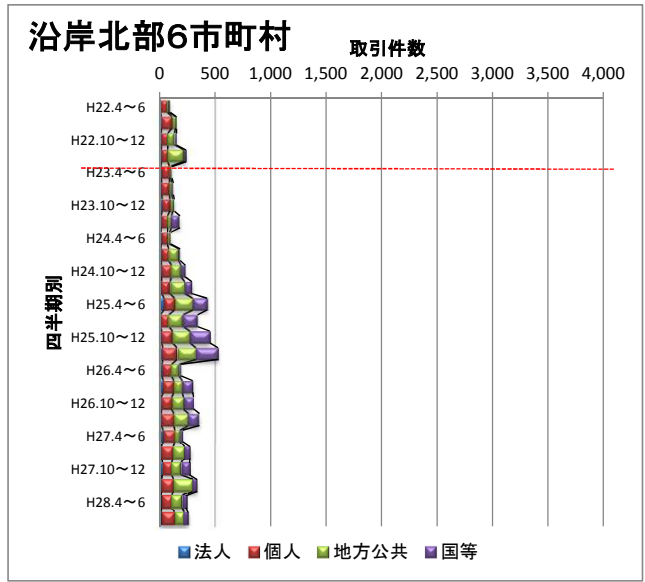


※資料:国土交通省「土地利用調整オンラインシステム概況調査集計結果」より作成

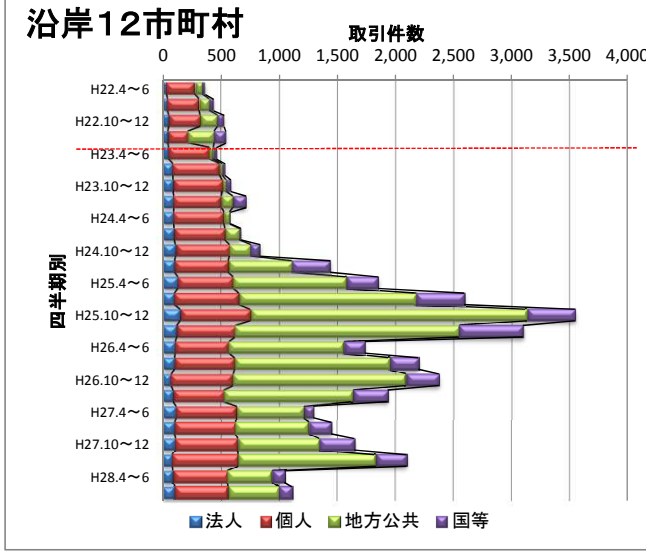
沿岸南部市町における土地取引件数の推移（四半期別）※H28.9末 速報値



四半期別	計	法人	個人	地方公共	国等
H22.4~6	263	24	177	50	12
H22.7~9	278	23	171	54	30
H22.10~12	371	34	204	89	44
H23.1~3	300	25	108	87	80
H23.4~6	343	35	270	19	19
H23.7~9	406	64	325	4	13
H23.10~12	447	62	346	7	32
H24.1~3	527	78	345	61	43
H24.4~6	474	78	369	27	0
H24.7~9	482	82	359	35	6
H24.10~12	601	90	367	100	44
H25.1~3	1,146	79	380	417	270
H25.4~6	1,424	88	375	821	140
H25.7~9	2,251	91	469	1,408	283
H25.10~12	3,095	126	497	2,239	233
H26.1~3	2,573	88	370	1,770	345
H26.4~6	1,542	84	367	933	158
H26.7~9	1,897	66	414	1,269	148
H26.10~12	2,068	55	432	1,393	188
H27.1~3	1,573	70	316	990	197
H27.4~6	1,083	81	409	531	62
H27.7~9	1,171	77	425	523	146
H27.10~12	1,377	75	455	621	226
H28.1~3	1,760	65	464	1,004	227
H28.4~6	804	63	379	293	69
H28.7~9	850	78	350	344	78



四半期別	計	法人	個人	地方公共	国等
H22.4~6	97	7	66	15	9
H22.7~9	152	16	101	32	3
H22.10~12	151	15	67	58	11
H23.1~3	236	17	64	138	17
H23.4~6	112	13	82	14	3
H23.7~9	124	20	76	21	7
H23.10~12	132	24	76	25	7
H24.1~3	183	14	66	35	68
H24.4~6	101	13	64	20	4
H24.7~9	184	13	76	87	8
H24.10~12	232	17	97	84	34
H25.1~3	291	20	81	129	61
H25.4~6	426	39	101	160	126
H25.7~9	341	7	84	125	125
H25.10~12	451	20	104	153	174
H26.1~3	524	29	133	166	196
H26.4~6	193	21	94	67	11
H26.7~9	298	33	102	74	89
H26.10~12	305	15	101	103	86
H27.1~3	358	17	118	130	93
H27.4~6	207	32	112	43	20
H27.7~9	274	24	100	106	44
H27.10~12	267	31	82	82	72
H28.1~3	336	17	108	177	34
H28.4~6	236	22	93	89	32
H28.7~9	256	23	110	91	32

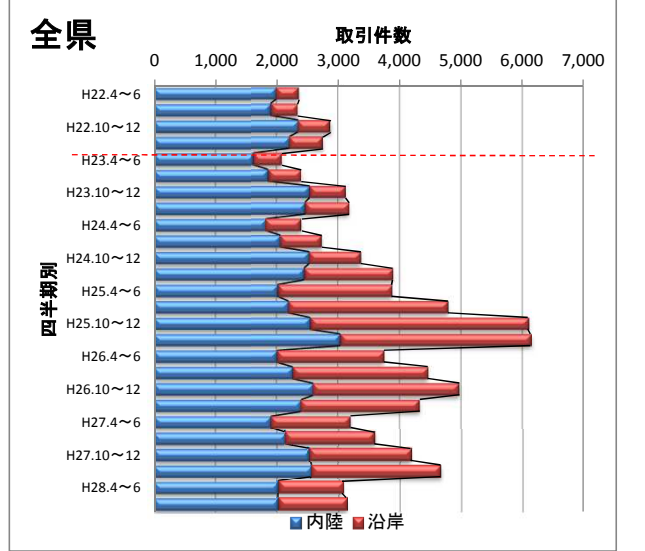


四半期別	計	法人	個人	地方公共	国等
H22.4~6	360	31	243	65	21
H22.7~9	430	39	272	86	33
H22.10~12	522	49	271	147	55
H23.1~3	536	42	172	225	97
H23.4~6	455	48	352	33	22
H23.7~9	530	84	401	25	20
H23.10~12	579	86	422	32	39
H24.1~3	710	92	411	96	111
H24.4~6	575	91	433	47	4
H24.7~9	666	95	435	122	14
H24.10~12	833	107	464	184	78
H25.1~3	1,437	99	461	546	331
H25.4~6	1,850	127	476	981	266
H25.7~9	2,592	98	553	1,533	408
H25.10~12	3,546	146	601	2,392	407
H26.1~3	3,097	117	503	1,936	541
H26.4~6	1,735	105	461	1,000	169
H26.7~9	2,195	99	516	1,343	237
H26.10~12	2,373	70	533	1,496	274
H27.1~3	1,931	87	434	1,120	290
H27.4~6	1,290	113	521	574	82
H27.7~9	1,445	101	525	629	190
H27.10~12	1,644	106	537	703	298
H28.1~3	2,096	82	572	1,181	261
H28.4~6	1,040	85	472	382	101
H28.7~9	1,106	101	460	435	110

四半期別	計	法人	個人	地方公共	国等
H24.1~12	2,784	385	1,743	449	207
H25.1~12	9,425	470	2,091	5,452	1,412
H26.1~12	9,400	391	2,013	5,775	1,221
H27.1~12	6,310	407	2,017	3,026	860
対前年同期	67.1%	104.1%	100.2%	52.4%	70.4%

四半期別	計	法人	個人	地方公共	国等
H25.7~9	2,592	98	553	1,533	408
H26.7~9	2,195	99	516	1,343	237
H27.7~9	1,445	101	525	629	190
H28.7~9	1,106	101	460	435	110
対前年同期	76.5%	100.0%	87.6%	69.2%	57.9%

※出所：国土交通省提供の土地利用調整onlineシステムより作成
注1：マンション等の集合住宅は除く

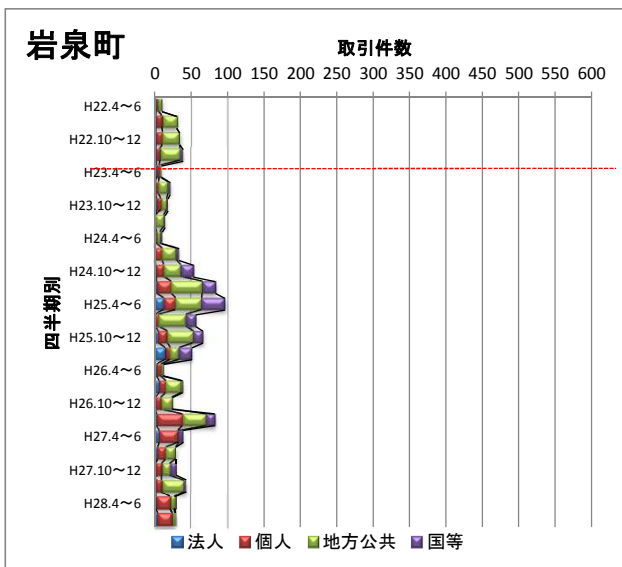


四半期別	全県	内陸	沿岸
H22.4~6	2,359	1,999	360
H22.7~9	2,334	1,904	430
H22.10~12	2,879	2,357	522
H23.1~3	2,749	2,213	536
H23.4~6	2,078	1,623	455
H23.7~9	2,393	1,863	530
H23.10~12	3,118	2,539	579
H24.1~3	3,175	2,465	710
H24.4~6	2,404	1,829	575
H24.7~9	2,730	2,064	666
H24.10~12	3,367	2,534	833
H25.1~3	3,884	2,447	1,437
H25.4~6	3,868	2,018	1,850
H25.7~9	4,788	2,196	2,592
H25.10~12	6,094	2,548	3,546
H26.1~3	6,133	3,036	3,097
H26.4~6	3,744	2,009	1,735
H26.7~9	4,459	2,264	2,195
H26.10~12	4,975	2,602	2,373
H27.1~3	4,330	2,399	1,931
H27.4~6	3,198	1,908	1,290
H27.7~9	3,589	2,144	1,445
H27.10~12	4,175	2,531	1,644
H28.1~3	4,666	2,570	2,096
H28.4~6	3,059	2,019	1,040
H28.7~9	3,124	2,018	1,106

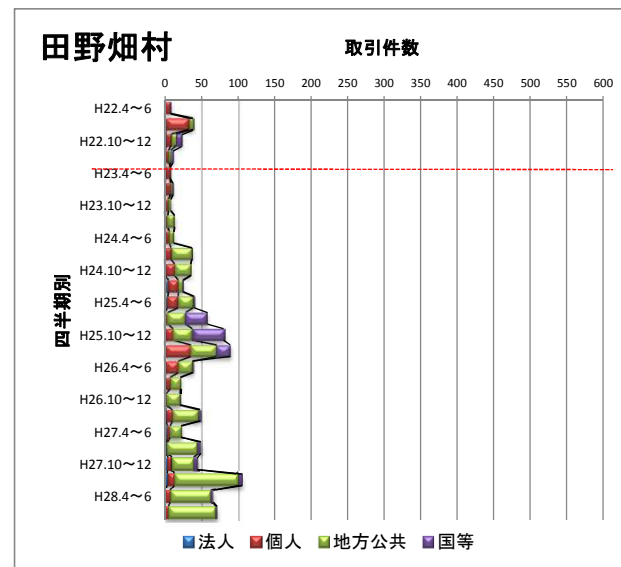
四半期別	全県	内陸	沿岸
H24.1~12	11,676	8,892	2,784
H25.1~12	18,634	9,209	9,425
H26.1~12	19,311	9,911	9,400
H27.1~12	15,292	8,982	6,310
対前年同期	79.2%	90.6%	67.1%

四半期別	全県	内陸	沿岸
H25.7~9	4,788	2,196	2,592
H26.7~9	4,459	2,264	2,195
H27.7~9	3,589	2,144	1,445
H28.7~9	3,124	2,018	1,106
対前年同期	87.0%	94.1%	76.5%

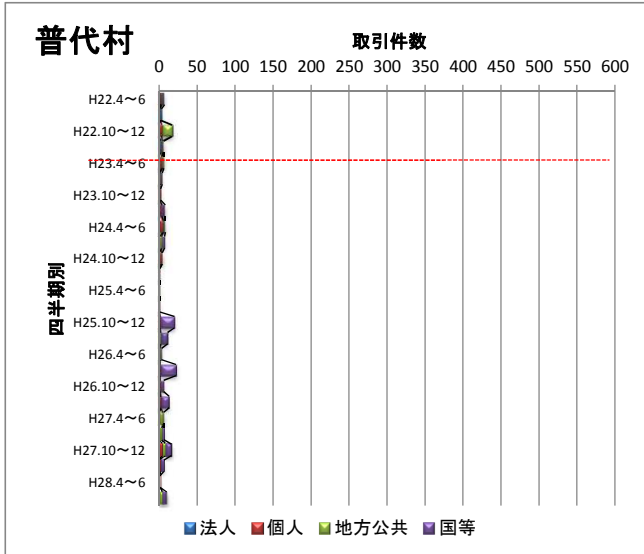
沿岸北部市町村における土地取引件数の推移（四半期別）※H28.9末 速報値



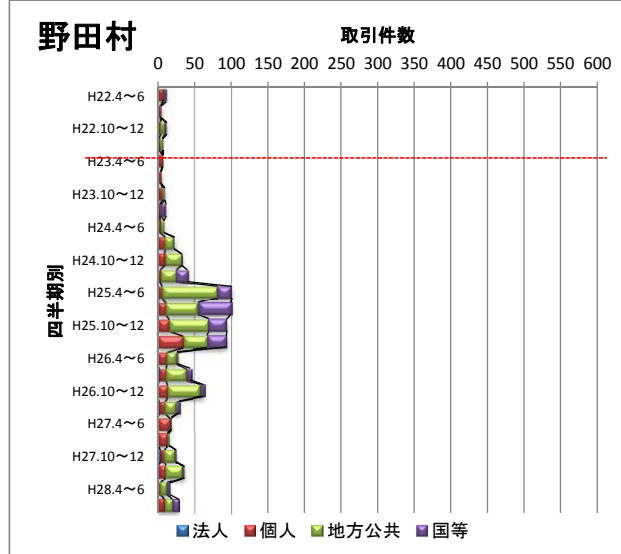
半期	計	法人	個人	地方公共	国等
H22.4~6	10	2	3	3	0
H22.7~9	30	2	8	20	0
H22.10~12	34	2	9	23	0
H23.1~3	39	2	6	27	4
H23.4~6	9	3	4	2	0
H23.7~9	21	1	5	13	2
H23.10~12	18	3	6	8	1
H24.1~3	14	1	0	12	1
H24.4~6	10	1	2	5	2
H24.7~9	33	0	11	19	3
H24.10~12	53	2	11	23	17
H25.1~3	83	3	20	42	18
H25.4~6	96	13	16	35	32
H25.7~9	56	0	6	37	13
H25.10~12	66	6	12	35	13
H26.1~3	51	15	7	12	17
H26.4~6	27	3	6	3	0
H26.7~9	38	7	9	21	1
H26.10~12	24	1	8	15	0
H27.1~3	82	3	35	32	12
H27.4~6	39	7	25	2	5
H27.7~9	29	5	11	13	0
H27.10~12	29	2	8	11	8
H28.1~3	43	2	8	30	3
H28.4~6	27	3	18	6	0
H28.7~9	25	3	20	3	0



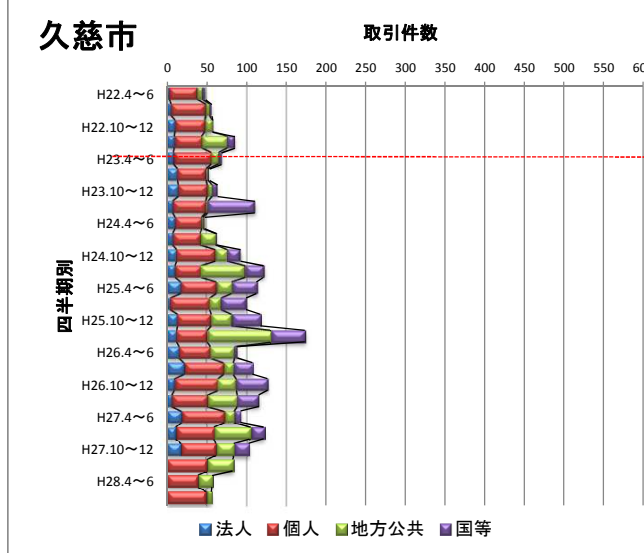
半期	計	法人	個人	地方公共	国等
H22.4~6	8	0	7	1	0
H22.7~9	38	1	31	6	0
H22.10~12	23	2	6	7	8
H23.1~3	11	1	4	3	3
H23.4~6	7	1	6	0	0
H23.7~9	11	1	6	2	2
H23.10~12	8	0	5	3	0
H24.1~3	13	1	3	9	0
H24.4~6	12	1	5	6	0
H24.7~9	37	0	8	28	1
H24.10~12	35	1	12	22	0
H25.1~3	25	5	13	6	1
H25.4~6	40	4	14	20	2
H25.7~9	58	0	4	24	30
H25.10~12	80	1	10	26	43
H26.1~3	89	0	35	35	19
H26.4~6	38	1	17	19	1
H26.7~9	21	1	6	14	0
H26.10~12	21	0	2	18	1
H27.1~3	48	2	8	35	3
H27.4~6	22	4	3	15	0
H27.7~9	49	2	2	42	3
H27.10~12	44	4	6	30	4
H28.1~3	105	3	10	85	4
H28.4~6	66	0	7	57	2
H28.7~9	71	0	5	65	1



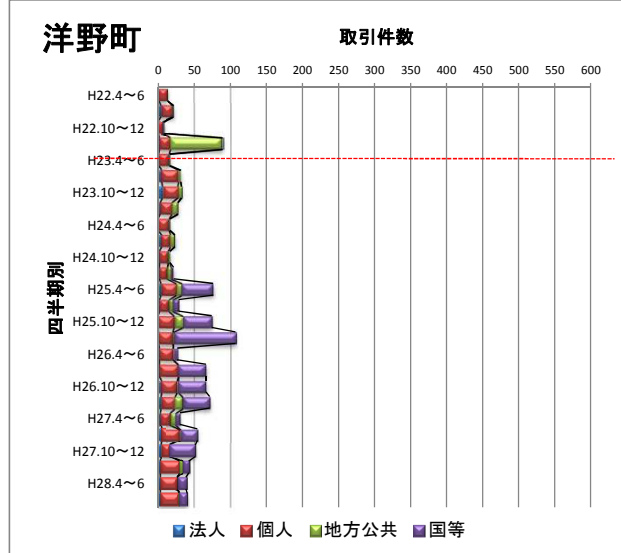
半期	計	法人	個人	地方公共	国等
H22.4~6	7	1	2	2	2
H22.7~9	3	0	3	0	0
H22.10~12	17	0	4	13	0
H23.1~3	6	3	2	1	0
H23.4~6	6	0	4	2	0
H23.7~9	4	0	1	1	2
H23.10~12	2	0	2	0	0
H24.1~3	8	1	3	1	3
H24.4~6	8	1	5	1	1
H24.7~9	7	0	1	3	3
H24.10~12	4	0	4	0	0
H25.1~3	1	0	1	0	0
H25.4~6	1	0	1	0	0
H25.7~9	1	0	1	0	0
H25.10~12	20	0	2	0	18
H26.1~3	11	1	0	2	8
H26.4~6	3	0	0	2	1
H26.7~9	22	0	2	0	20
H26.10~12	6	0	2	0	4
H27.1~3	13	0	3	0	10
H27.4~6	6	0	1	5	0
H27.7~9	6	0	1	5	0
H27.10~12	16	0	4	5	7
H28.1~3	6	0	2	0	4
H28.4~6	1	0	1	0	0
H28.7~9	10	0	0	6	4



半期	計	法人	個人	地方公共	国等
H22.4~6	11	0	7	1	3
H22.7~9	4	1	3	0	0
H22.10~12	12	1	3	6	2
H23.1~3	6	0	2	4	0
H23.4~6	6	0	6	0	0
H23.7~9	4	0	4	0	0
H23.10~12	2	1	5	3	0
H24.1~3	11	1	2	2	6
H24.4~6	8	0	3	5	0
H24.7~9	22	1	9	12	0
H24.10~12	32	0	9	22	1
H25.1~3	40	0	3	21	16
H25.4~6	101	1	5	77	18
H25.7~9	99	1	10	45	43
H25.10~12	94	0	15	55	24
H26.1~3	93	0	33	35	25
H26.4~6	26	0	12	13	1
H26.7~9	44	2	9	27	6
H26.10~12	62	0	13	45	4
H27.1~3	29	2	8	15	4
H27.4~6	18	0	16	1	1
H27.7~9	15	1	12	2	0
H27.10~12	25	3	7	14	1
H28.1~3	36	1	10	24	1
H28.4~6	16	0	4	9	3
H28.7~9	28	0	9	11	8



半期	計	法人	個人	地方公共	国等
H22.4~6	48	3	35	7	3
H22.7~9	56	5	44	5	2
H22.10~12	57	10	38	9	0
H23.1~3	85	9	35	32	9
H23.4~6	68	8	48	9	3
H23.7~9	53	13	37	2	1
H23.10~12	63	14	37	6	6
H24.1~3	110	7	42	3	58
H24.4~6	47	10	34	2	1
H24.7~9	82	7	35	19	1
H24.10~12	92	12	49	15	16
H25.1~3	121	10	33	55	23
H25.4~6	112	17	45	19	31
H25.7~9	99	4	50	14	31
H25.10~12	117	13	43	25	36
H26.1~3	173	12	39	81	41
H26.4~6	88	15	40	30	3
H26.7~9	107	21	50	12	24
H26.10~12	126	9	55	23	39
H27.1~3	115	6	45	37	27
H27.4~6	92	18	54	12	8
H27.7~9	121	11	49	45	16
H27.10~12	102	18	44	22	18
H28.1~3	104	8	51	31	14
H28.4~6	85	16	39	17	16
H28.7~9	79	15	50	5	9



半期	計	法人	個人	地方公共	国等
H22.4~6	13	1	12	0	0
H22.7~9	21	4	15	1	1
H22.10~12	8	0	7	0	1
H23.1~3	89	2	15	71	1
H23.4~6	16	1	14	1	0
H23.7~9	31	5	23	3	0
H23.10~12	32	6	21	5	0
H24.1~3	27	3	16	8	0
H24.4~6	15	0	15	0	0
H24.7~9	23	5	12	6	0
H24.10~12	16	2	12	2	0
H25.1~3	21	2	11	5	3
H25.4~6	76	4	21	8	43
H25.7~9	28	2	13	5	8
H25.10~12	74	0	22	12	40
H26.1~3	107	1	19	1	86
H26.4~6	26	2	19	0	5
H26.7~9	66	2	26	0	38
H26.10~12	66	5	21	2	38
H27.1~3	71	4	19	11	37
H27.4~6	30	3	13	8	6
H27.7~9	54	5	25	1	23
H27.10~12	51	4	13	0	34
H28.1~3	42	3	27	4	8
H28.4~6	38	3	24	0	11
H28.7~9	40	3	26	1	10

※出所：当該データは国土交通省提供の土地利用調整onlineシステム（概況調査集計結果提供システム）より作成
注1：マンション等の集合住宅は除く

法人取引状況調査表（平成23年3月～平成28年9月）

資料3-2

区分	法人取引件数	域外法人【県外及び県内の当該市町村以外】				域内法人【当該市町村内】				宅建業者等への転売の状況	買占めの状況
		件数	業種	内訳	詳細情報	件数	業種	内訳	詳細情報		
陸前高田市	249	105	ハウスメーカー 宅建業者 被災企業 その他	13 5 48 39	 事業所被災、新工場設置 震災前契約、介護保険施設運営	144	ハウスメーカー 宅建業者 被災企業 その他	0 34 27 83	 工場・事務所・店舗・施設被災 保育園建設、隣接地購入、陸前高田市から購入、窺業	2件 ・個人→宅建業者(大船渡市)→ハウスメーカー(盛岡市)→個人(市内)※分筆後の一部 ・個人→宅建業者(域内)→宅建業者(域内)	①買主がハウスメーカー、宅建業者、被災企業、新規参入企業以外の土地取引において、同じ業者が複数の地域の土地を購入(買いあさり)した実態については、域内の建設・廃棄物処理業者が平成23年10月及び11月、平成24年4月及び5月に複数土地を取得したことが確認されたが、大規模取引の届出で利用目的を資材置場、駐車場としてのことから適正と判断される。これ以外には確認されておらず、また概ね1,000㎡以上の大規模な宅地売買も確認されていない。
大船渡市	365	106	ハウスメーカー 宅建業者 被災企業 その他	24 11 12 59	 営業所被災、工場被災 震災前契約、工場新設、インフラ整備	259	ハウスメーカー 宅建業者 被災企業 その他	5 23 119 112	 工場・事務所・施設等被災 小売店新設、隣接地購入、砂利採取	7件 ・個人→宅建業者(盛岡市)→ハウスメーカー(盛岡市)→個人(市内、隣市)※分筆後の一部:5件 ・個人→宅建業者(盛岡市)→ハウスメーカー(盛岡市)→個人(市内)※分筆後の一部:1件 ・個人(盛岡市)→ハウスメーカー(仙台市)→ハウスメーカー(市内)	②国土利用計画法に基づく大規模な土地取引については、土地の利用目的を調査しており、土地利用基本計画に適合しない取引は確認されていない。(都市計画区域(その他)5,000㎡、都市計画区域以外10,000㎡以上)
釜石市	398	157	ハウスメーカー 宅建業者 被災企業 その他	73 17 7 60	 営業所・工場・施設等被災 震災前契約、事務所新設	241	ハウスメーカー 宅建業者 被災企業 その他	0 99 21 121	 一部転売済、中規模取引(1000㎡程度)2件、他300㎡以下 店舗・事務所・工場等被災 隣接地購入、住宅販売	10件 ①個人→宅建業者(市内)→ハウスメーカー(青森県八戸市)→個人(市内) ②製造業(東京都中央区)→宅建業者(市内)→ハウスメーカー(盛岡市) ③個人→宅建業者(市内)→ハウスメーカー(盛岡市)→個人(市内) ④個人(埼玉県)→宅建業者(市内)→ハウスメーカー(盛岡市)→個人(市内) ⑤個人(市内)→宅建業者(市内)→ハウスメーカー(横浜市) ⑥個人(市内)→宅建業者(市内)→ハウスメーカー(盛岡市) ⑦個人(市内)→宅建業者(市内)→ハウスメーカー(盛岡市) ⑧個人(北上市)→宅建業者(市内)→ハウスメーカー(青森県八戸市) ⑨個人(花巻市)→宅建業者(市内)→ハウスメーカー(盛岡市) ⑩個人(花巻市)→宅建業者(市内)→宅建業者(市内)	
大槌町	85	46	ハウスメーカー 宅建業者 被災企業 その他	16 10 1 19	 震災前契約 筆転売済 宿泊施設建設、珪石採掘、宗教法人による取引	39	ハウスメーカー 宅建業者 被災企業 その他	0 0 7 25	 施設・事業所等被災 事業所用地	2件 ・個人→宅建業者(釜石市)→ハウスメーカー(盛岡市)→個人(町内) ・個人2名→宅建業者(盛岡市)→ハウスメーカー(北海道)	
山田町	107	42	ハウスメーカー 宅建業者 被災企業 その他	3 16 1 22	 宿泊施設建設	65	ハウスメーカー 宅建業者 被災企業 その他	0 16 20 29	 施設・事業所等被災 宿泊施設建設、事業用地	なし	
宮古市	480	174	ハウスメーカー 宅建業者 被災企業 その他	83 19 3 69	 工場、店舗等被災 工場移転、グループホーム建設、太陽光発電用地	306	ハウスメーカー 宅建業者 被災企業 その他	11 83 23 189	 店舗・工場・施設被災 グループホーム建設、障がい者自立支援施設、採石	5件 ①通信業(東京都新宿区)→宅建業者(盛岡市)→ハウスメーカー(盛岡市) ②建設業者(震災前保有)→宅建業者(市内)→ハウスメーカー(市内)→個人(市内)※一部 ③通信業(東京都新宿区)→宅建業者(盛岡市)→宅建業者(市内) ④個人(東京都品川区)→宅建業者(市内)→ハウスメーカー(青森県八戸市) ⑤個人(市内)→ハウスメーカー(宮城県仙台市)→ハウスメーカー(青森県八戸市)→個人(市内)	
岩泉町	86	39	ハウスメーカー 宅建業者 被災企業 その他	1 2 0 36	 施設被災 工場設置、採石	47	ハウスメーカー 宅建業者 被災企業 その他	0 0 7 40	 施設被災 借地を購入、岩泉町から購入	なし	
田野畑村	33	10	ハウスメーカー 宅建業者 被災企業 その他	0 1 1 8	 独立行政法人事業地、伐採	23	ハウスメーカー 宅建業者 被災企業 その他	0 0 0 23	 隣接地の購入、震災前契約、農業法人	なし	
普代村	4	3	ハウスメーカー 宅建業者 被災企業 その他	0 0 0 3	 独立行政法人事業地(震災前契約)	1	ハウスメーカー 宅建業者 被災企業 その他	0 0 0 1	 なし	なし	
野田村	14	8	ハウスメーカー 宅建業者 被災企業 その他	0 2 1 5	 インフラ整備、採石	6	ハウスメーカー 宅建業者 被災企業 その他	0 0 0 6	 農業法人、木材加工業、バイオマス発電	なし	
久慈市	265	45	ハウスメーカー 宅建業者 被災企業 その他	0 6 1 38	 現状維持 岩手県からの購入、震災前契約	220	ハウスメーカー 宅建業者 被災企業 その他	1 104 17 98	 小規模取引(概ね300㎡程度) 事務所被災 資材置場、林業経営、隣接地購入等	なし	
洋野町	64	23	ハウスメーカー 宅建業者 被災企業 その他	1 9 0 13	 太陽光発電設備の設置	41	ハウスメーカー 宅建業者 被災企業 その他	0 14 0 27	 隣接地購入等	1件 ・個人→宅建業者(町内)→ハウスメーカー(静岡県浜松市)→個人(町内)	
合計	2,150	758	ハウスメーカー 宅建業者 被災企業 その他	214 98 75 371	 一部転売済	1,392	ハウスメーカー 宅建業者 被災企業 その他	17 380 241 754	 一部転売済	・転売件数は27件(うち7件は、最終転売先が域内個人) ・今回は、宅建業者への転売はなし。	現時点で、復興計画の妨げとなる土地取引は確認されていない

注1:「被災企業」は、国土地理院が公表している浸水区域図の浸水区域内に事務所等が存する企業を計上したものであり、各法人へ被災状況を確認したものではない。

注2:詳細情報欄の「工場設置、移転、宅地分譲地販売」等の情報は、新聞報道や各企業のホームページ等から入手した情報を基に作成したものである。

注3:「転売」とは、「土地所有者→宅建業者等の法人→個人、宅建業者等の法人」への取引のうち、「宅建業者等の法人→宅建業者等の法人」である。