

岩手県沿岸の海岸堤防高の設定案

単位:m(T. P.)

| 地域海岸名 ※1 | 今次津波 痕跡高 | 設計津波 | | 設計津波の 水位による 堤防高設定 ※2 | 【設計津波の 水位による堤 防高設定】> 【被災前計画 高】のチェック ※3 | 堤防高設定値 ※4 | 被災前 現況堤防高 |
|-------------|-------------|--------|-------------------|-------------------------------|---|--------------|--------------|
| | | 対象地震 | 設計津波の 水位 ※2 | | | | |
| 洋野・久慈北海岸 | 12.0 | 昭和三陸地震 | 5.4 | 6.4 | 被災前計画高 にて決定 | 12.0 | 4.3～12.0 |
| 野田湾 | 21.4 | 昭和三陸地震 | 13.0 | 14.0 | ○ | 14.0 | 7.8～12.0 |
| 普代海岸 | 18.4 | 昭和三陸地震 | 13.3 | 14.3 | 被災前計画高 にて決定 | 15.5 | 15.5 |
| 田野畑海岸 | 23.0 | 昭和三陸地震 | 12.8 | 13.8 | 被災前計画高 にて決定 | 14.3 | 7.3～10.0 |
| 岩泉海岸 | 20.2 | 昭和三陸地震 | 13.7 | 14.7 | ○ | 14.7 | 10.3～13.3 |
| 宮古湾 | 11.6 | 明治三陸地震 | 9.4 | 10.4 | ○ | 10.4 | 5.5～8.5 |
| 山田湾 | 10.9 | 明治三陸地震 | 8.7 | 9.7 | ○ | 9.7 | 4.0～6.6 |
| 大槌湾 | 15.1 | 明治三陸地震 | 13.5 | 14.5 | ○ | 14.5 | 5.6～6.4 |
| 越喜来湾 | 16.9 | 昭和三陸地震 | 10.5 | 11.5 | ○ | 11.5 | 6.8～7.9 |
| 広田湾 | 18.3 | 想定宮城県沖 | 11.5 | 12.5 | ○ | 12.5 | 4.3～6.15 |

※1 地域海岸とは「湾の形状や山付け等の自然条件」、「文献や被災履歴等の過去に発生した津波の実績津波高さ及びシミュレーションの津波高さ」から同一の津波外力を設定しうると判断される一連の海岸線に分割したもの。この他の地域海岸については、今後関係機関との調整、岩手県津波防災技術専門委員会での審議を踏まえて公表する予定である。

※2 一の地域海岸に対しては、一の設計津波の水位を設定するが、設計津波の水位が当該地域海岸内の海岸線に沿って著しく異なる場合、地域海岸を分割して複数の設計津波の水位を定めたため、必要堤防高の設定が異なる場合がある。

※3 設計津波の水位による堤防高設定が、被災前計画高より大きくなる場合は「○」、小さくなる場合は「被災前計画高にて決定」。

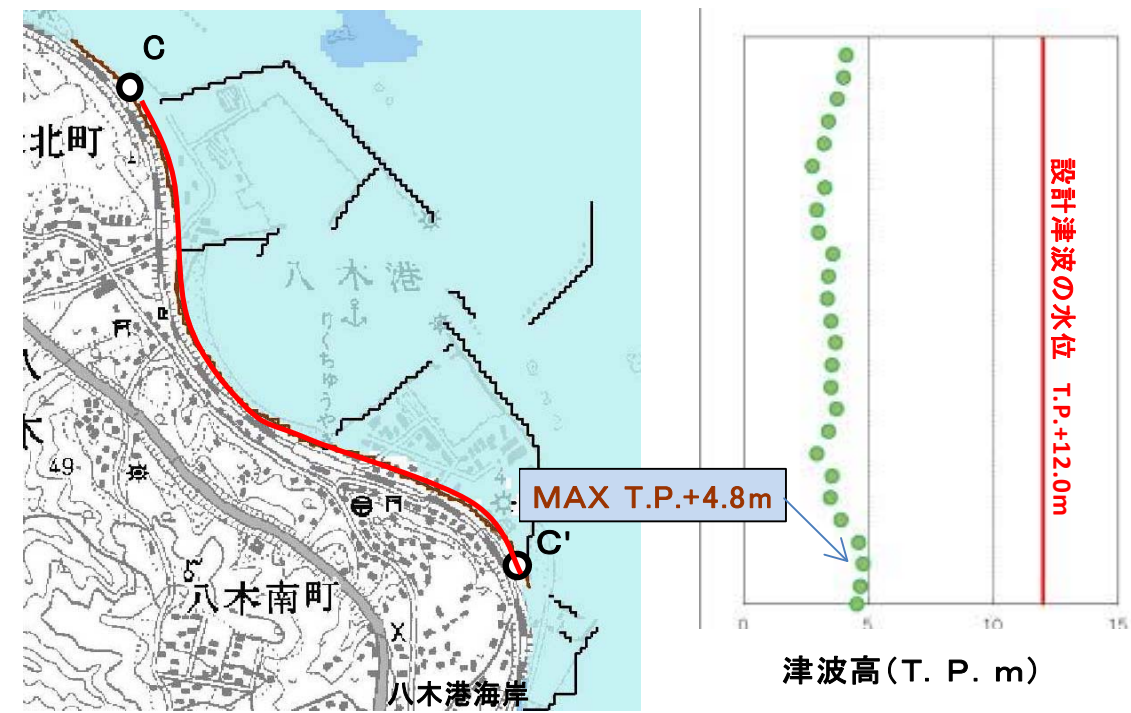
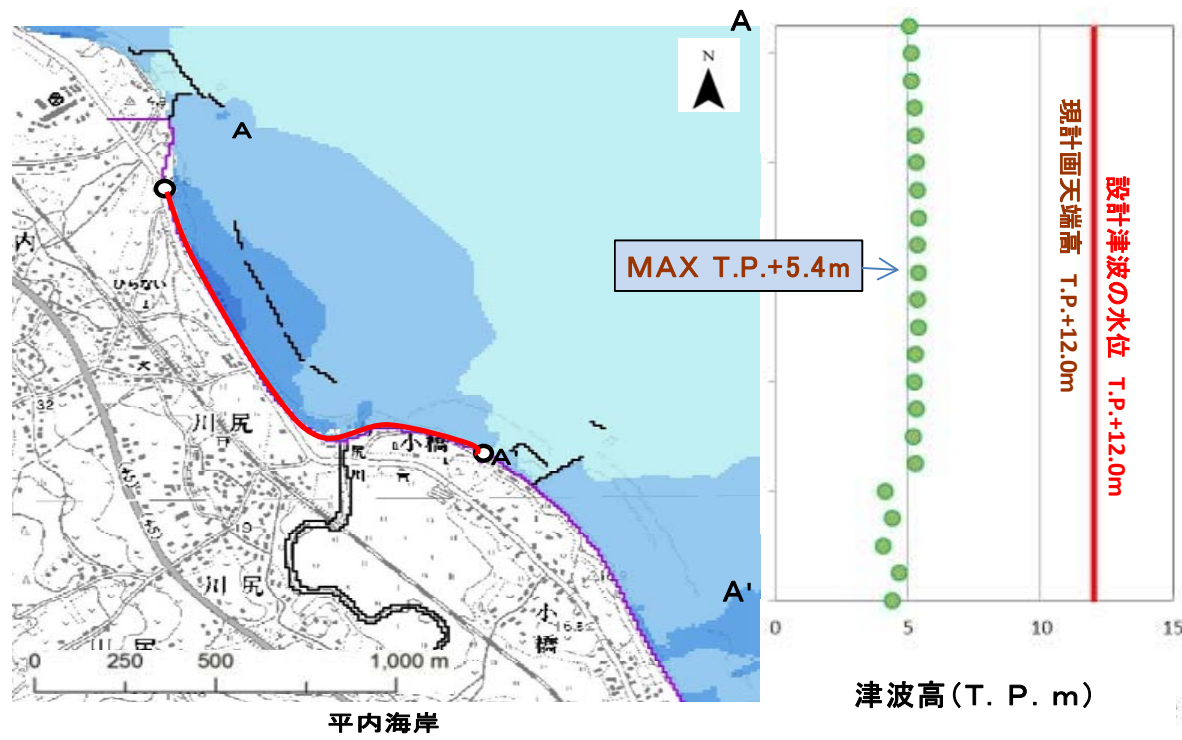
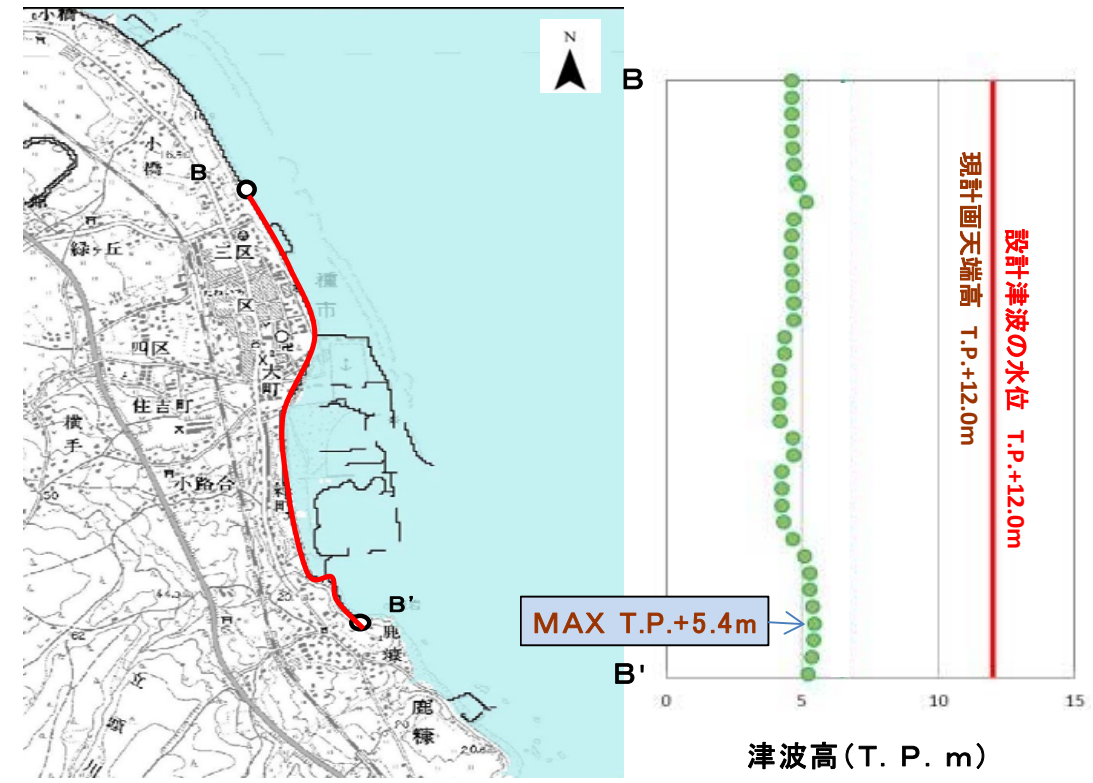
※4 各海岸の堤防高設定値は、環境保全、周辺景観との調和、経済性、維持管理の容易性、施工性、公衆の利用等を総合的に考慮して設定することとしている。

津波シミュレーション

昭和三陸津波

市町村名 洋野町～久慈市

ユニット 洋野～久慈北海岸(角浜漁港海岸～原子内海岸)

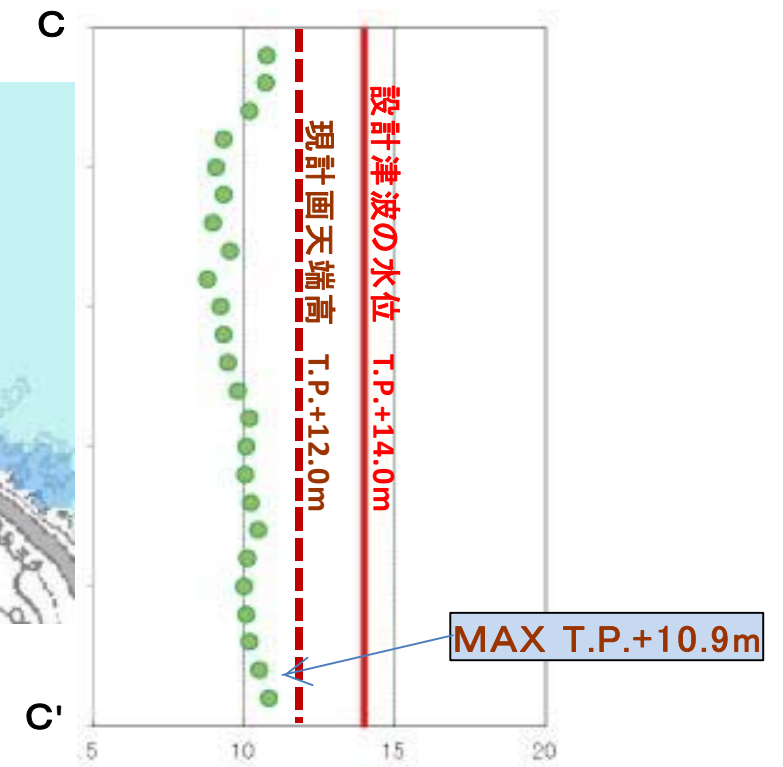
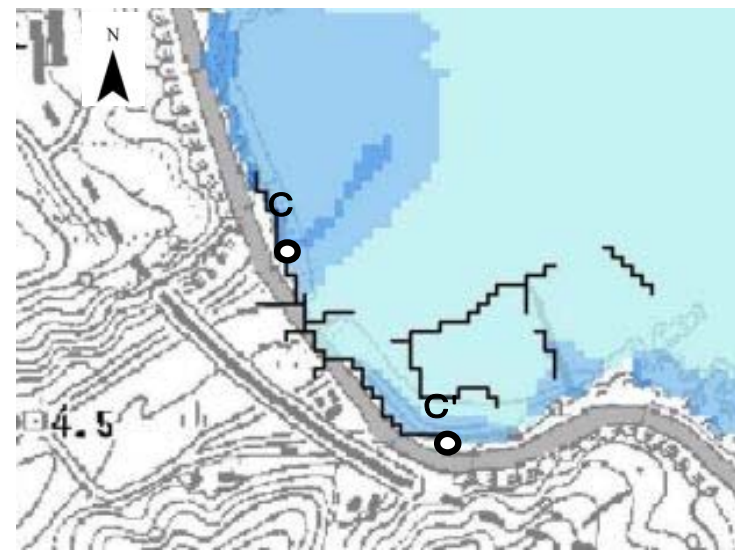
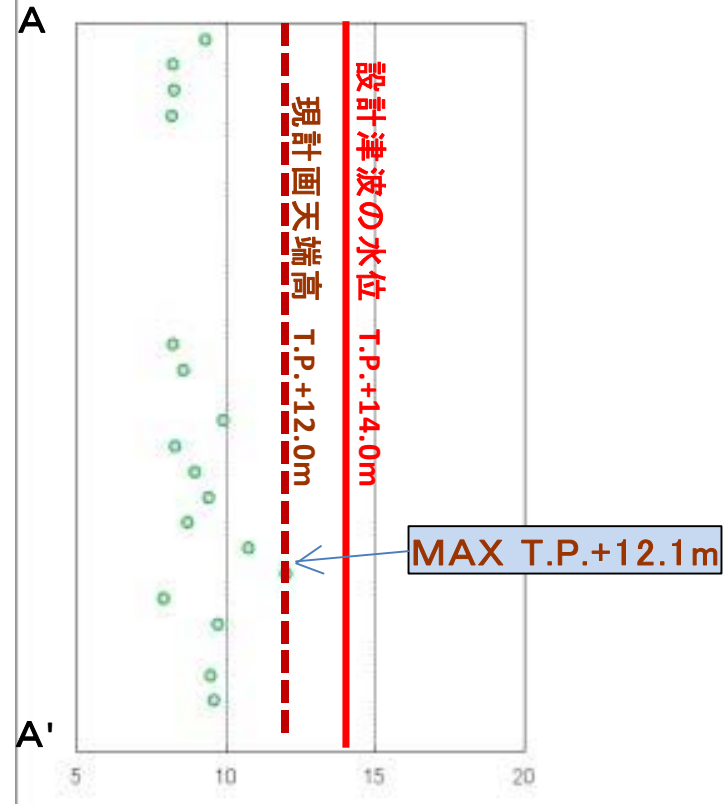
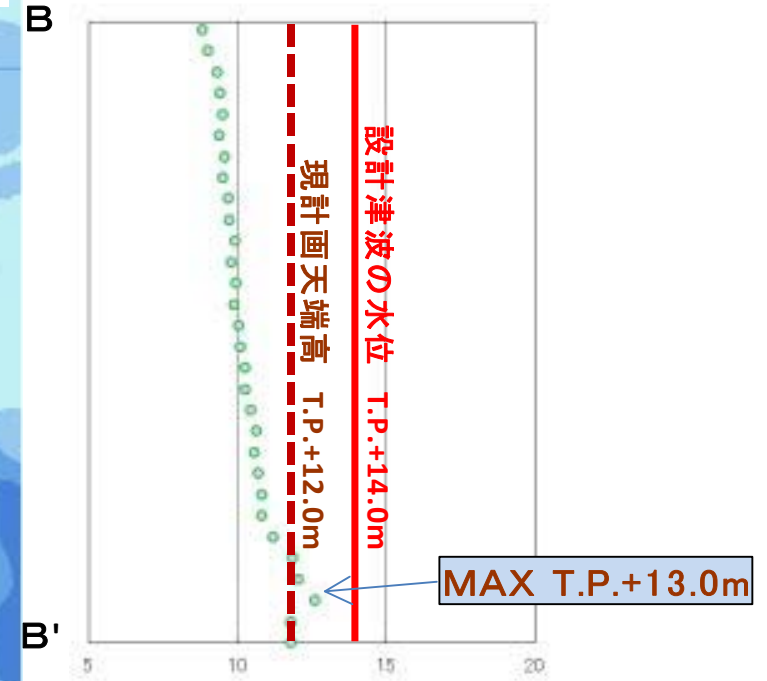


津波シミュレーション

昭和三陸津波

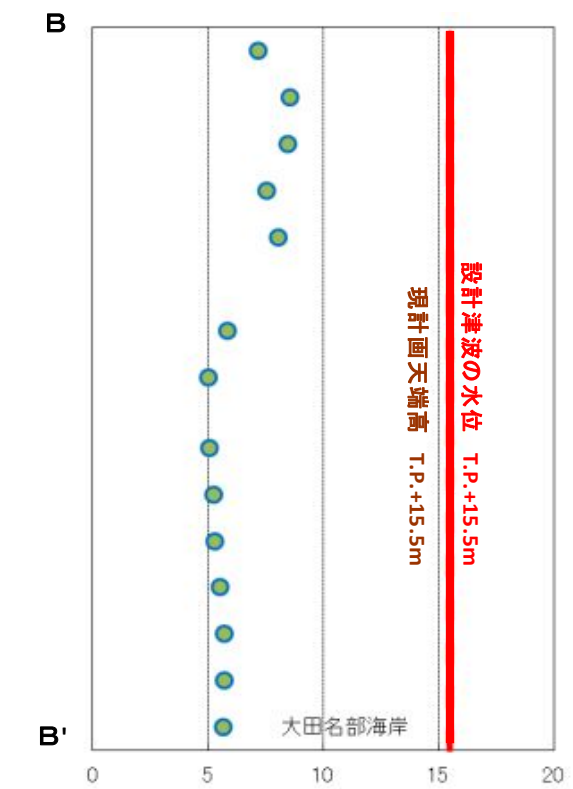
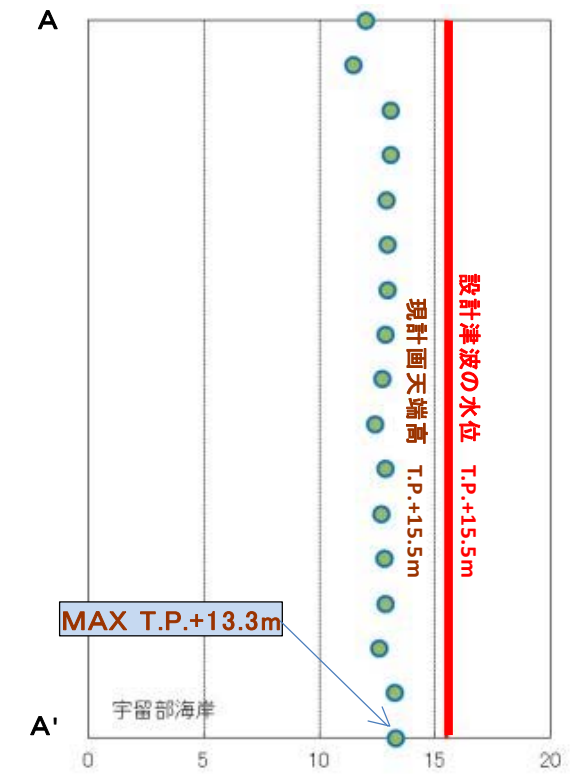
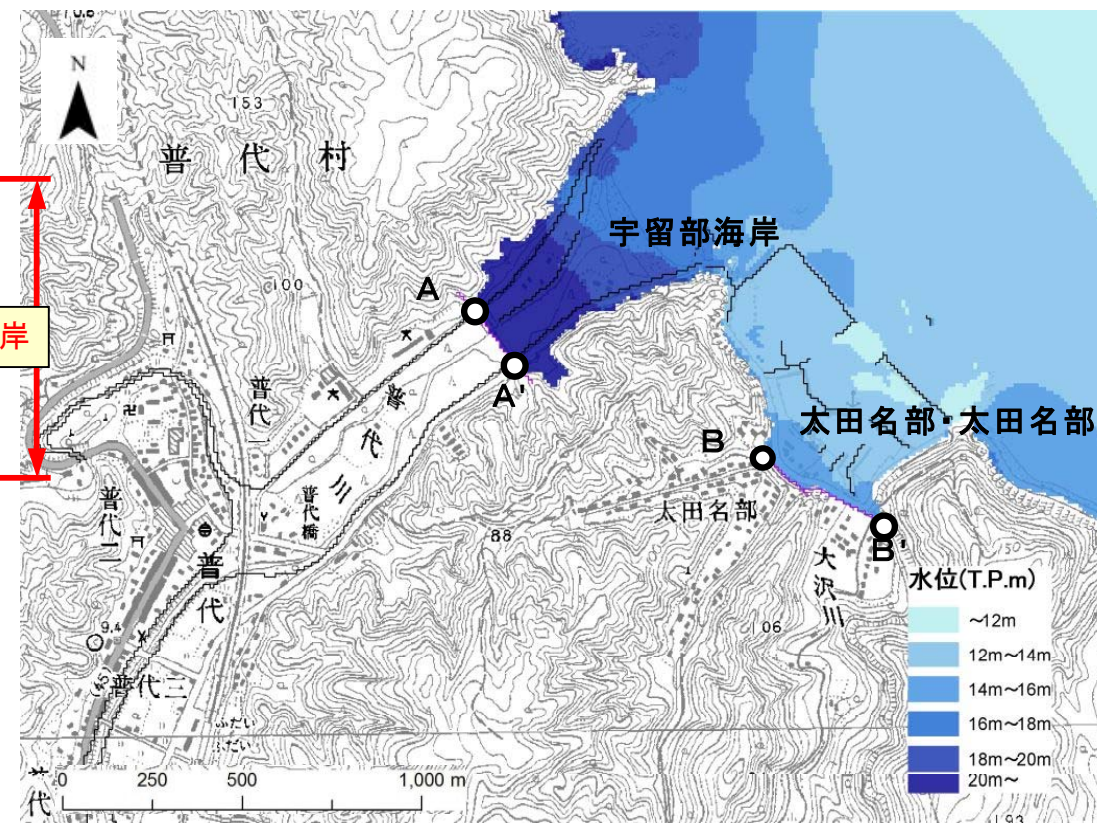
市町村名 久慈市～野田村

ユニット 野田湾(久喜漁港海岸～下安家漁港海岸)

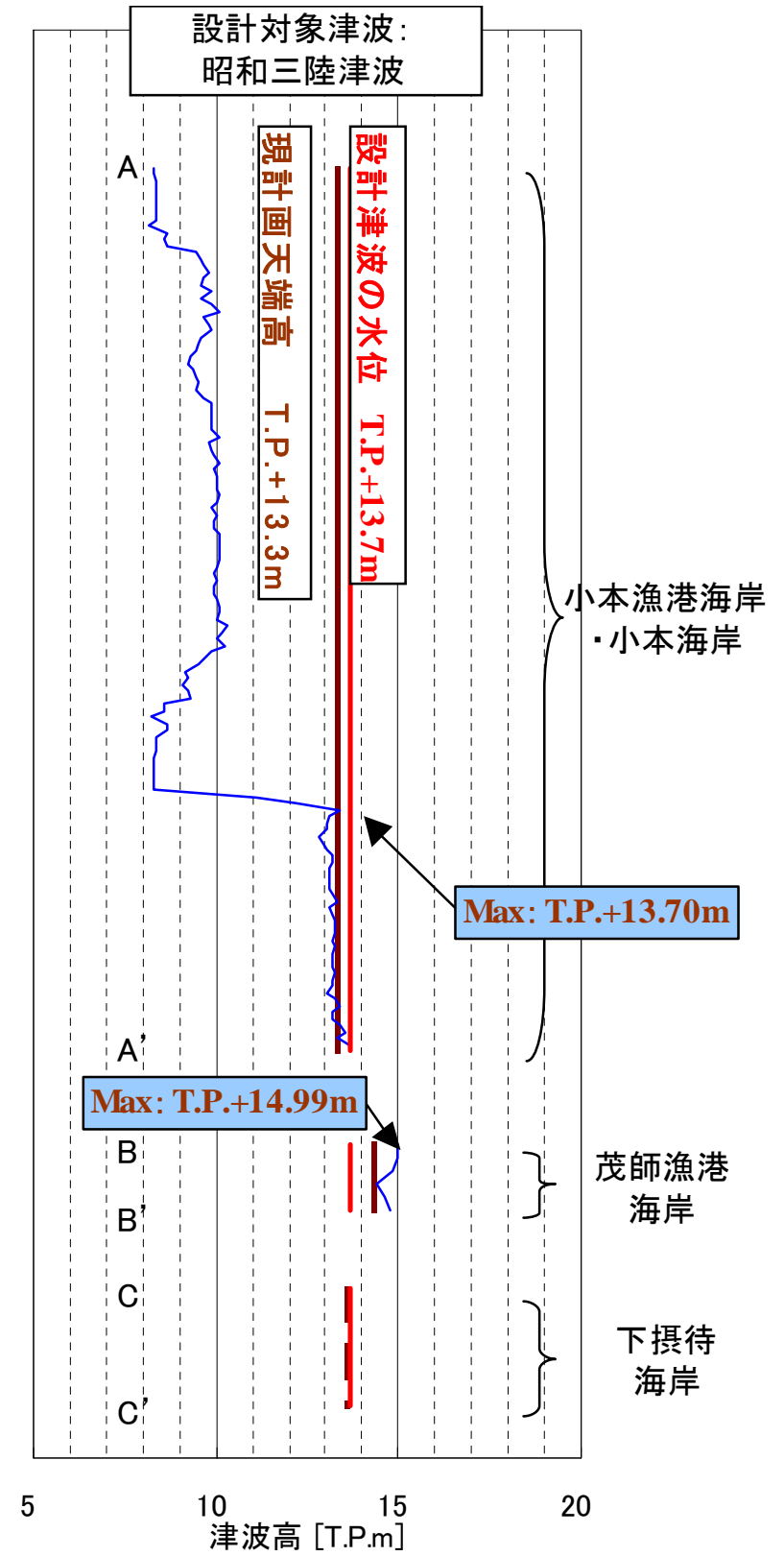
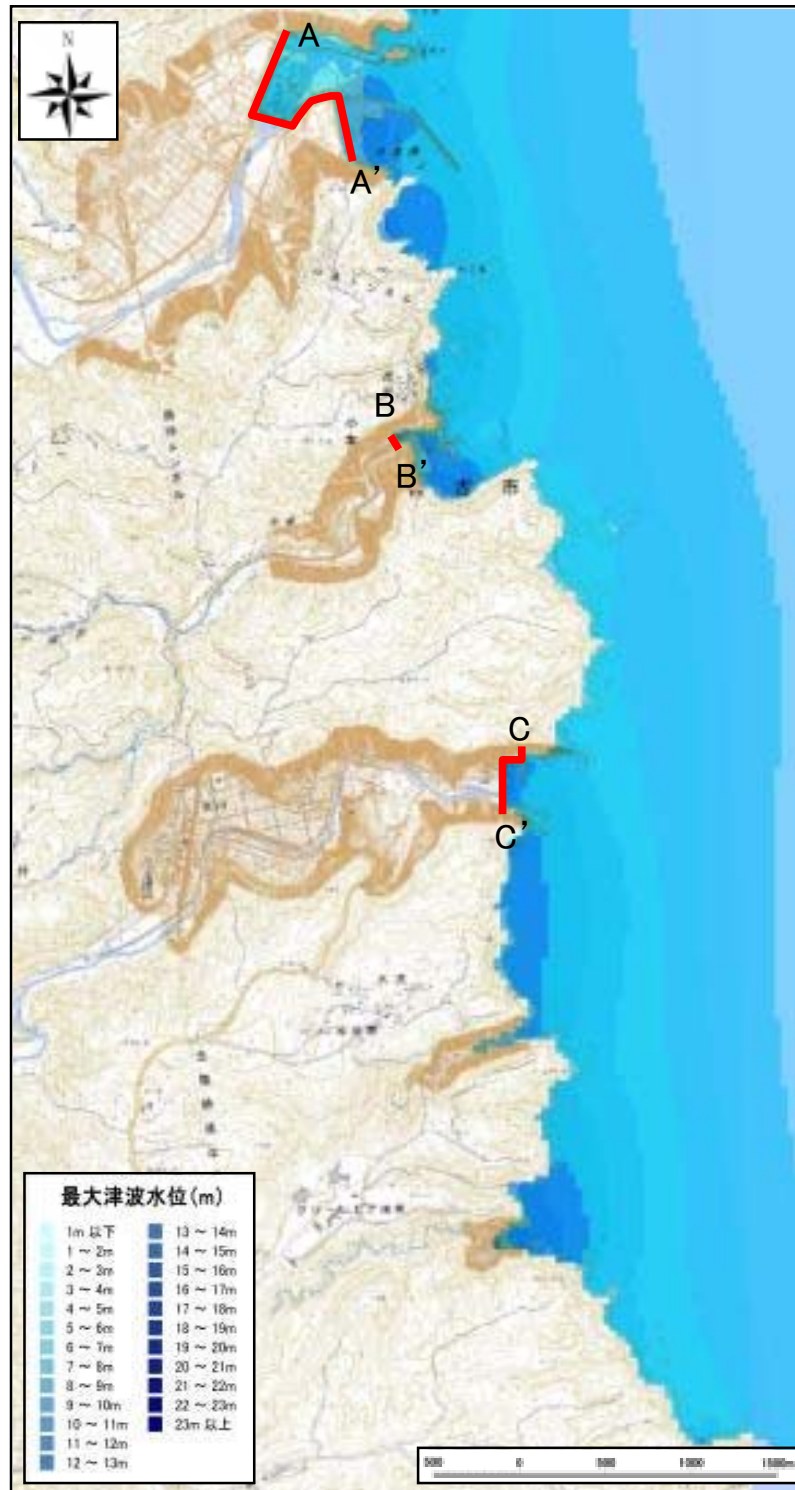


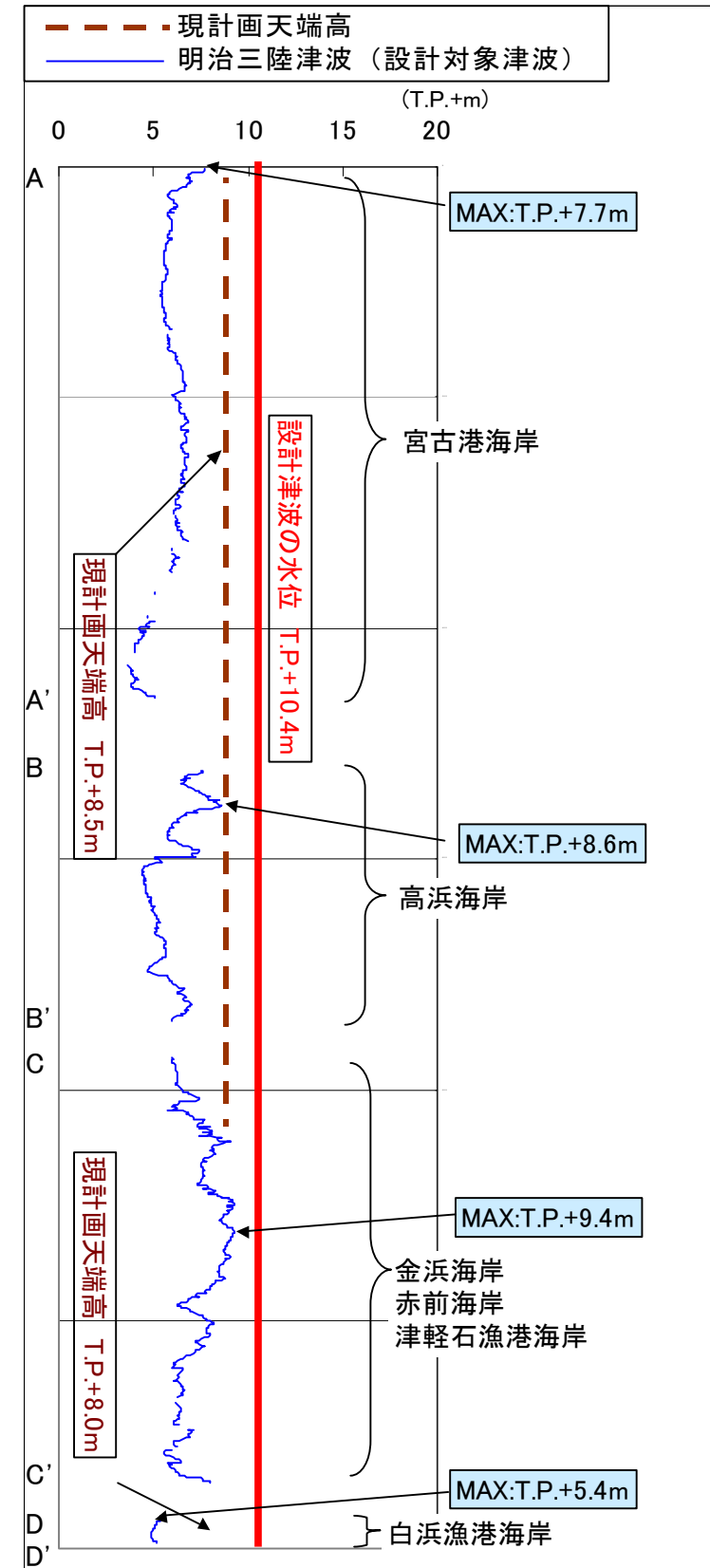
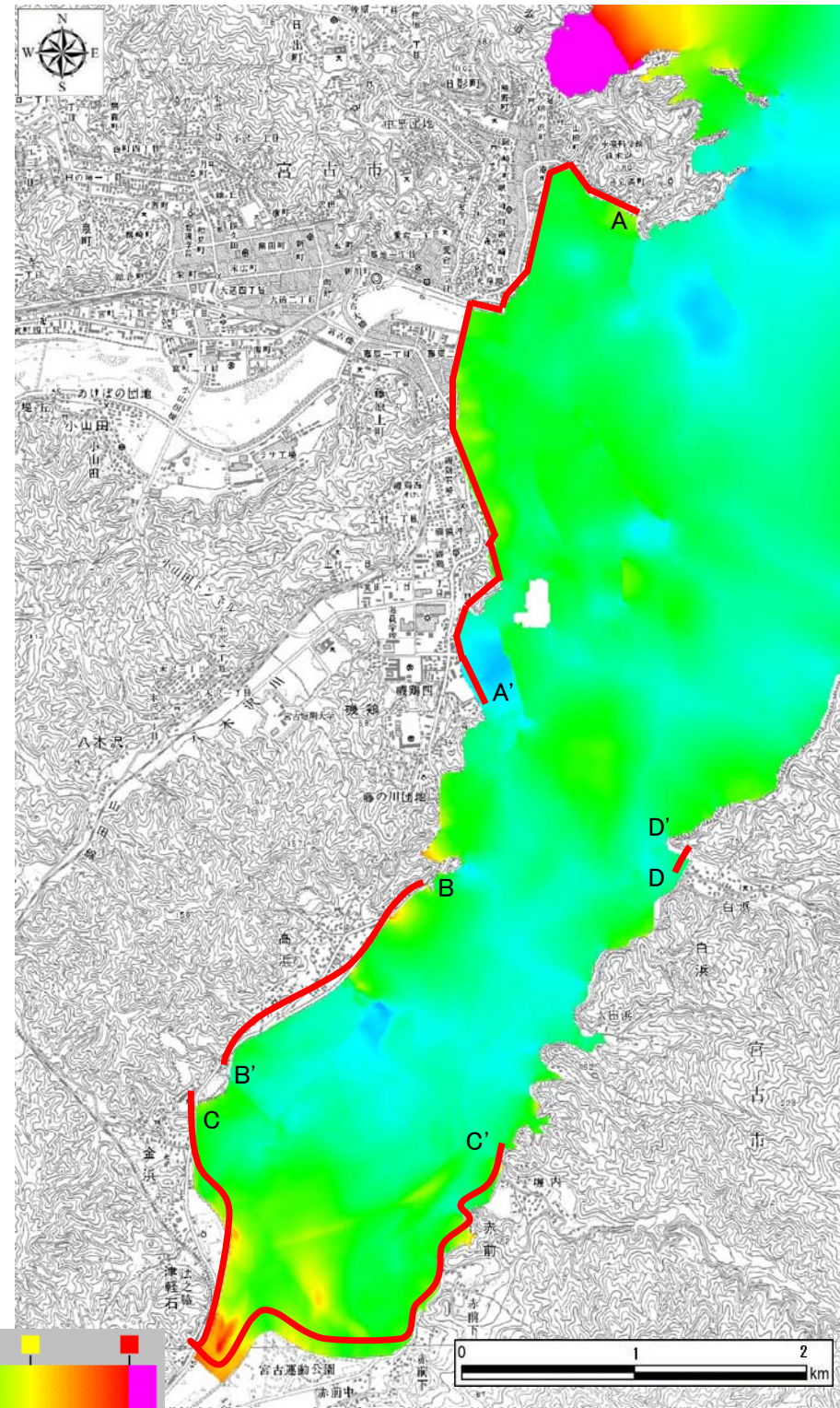
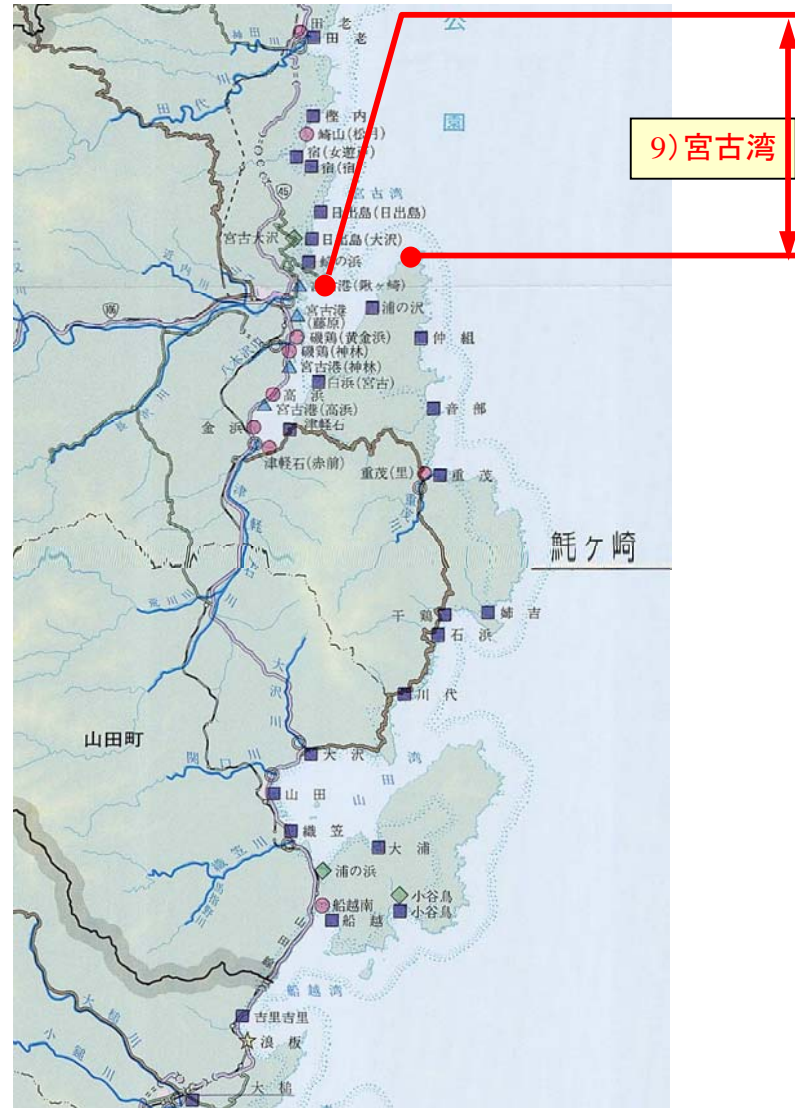


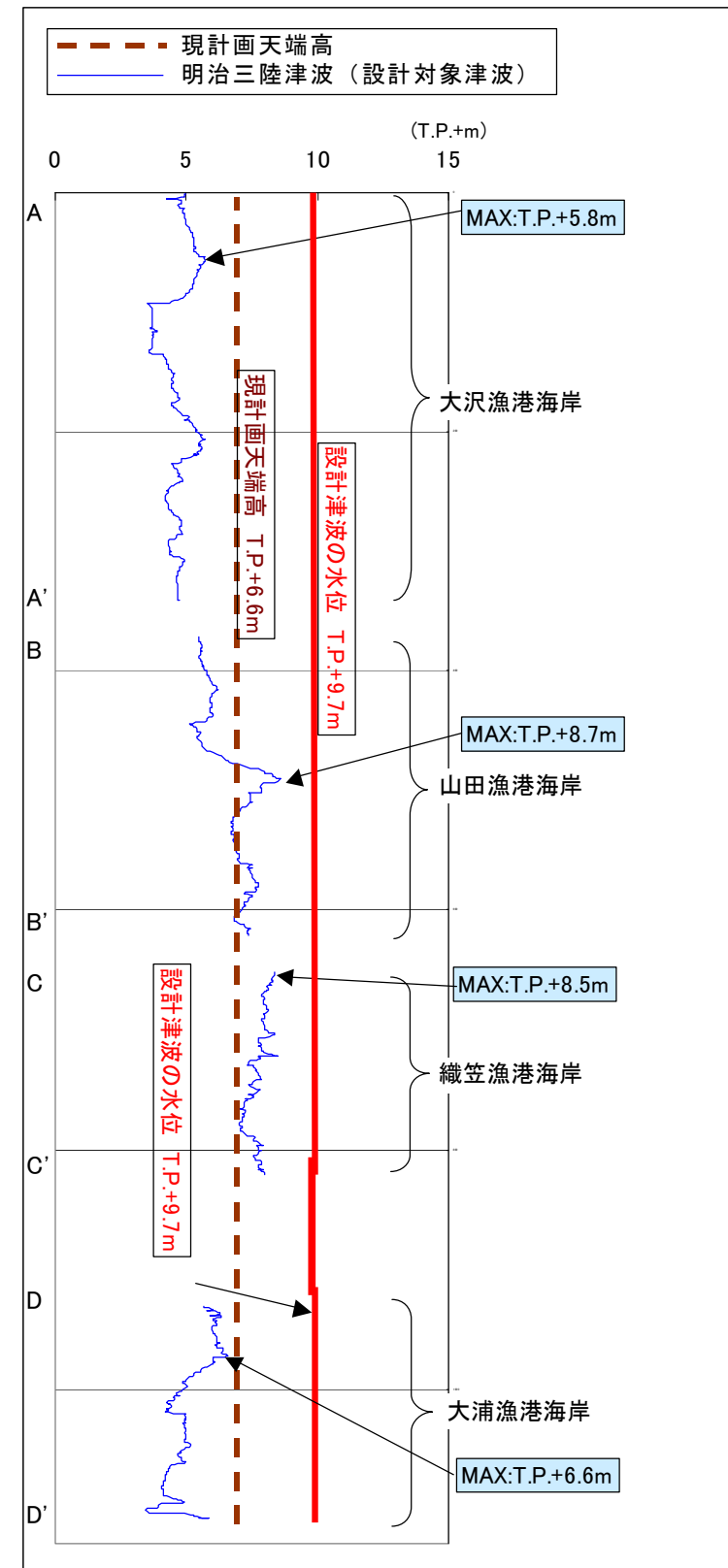
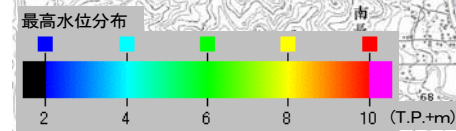
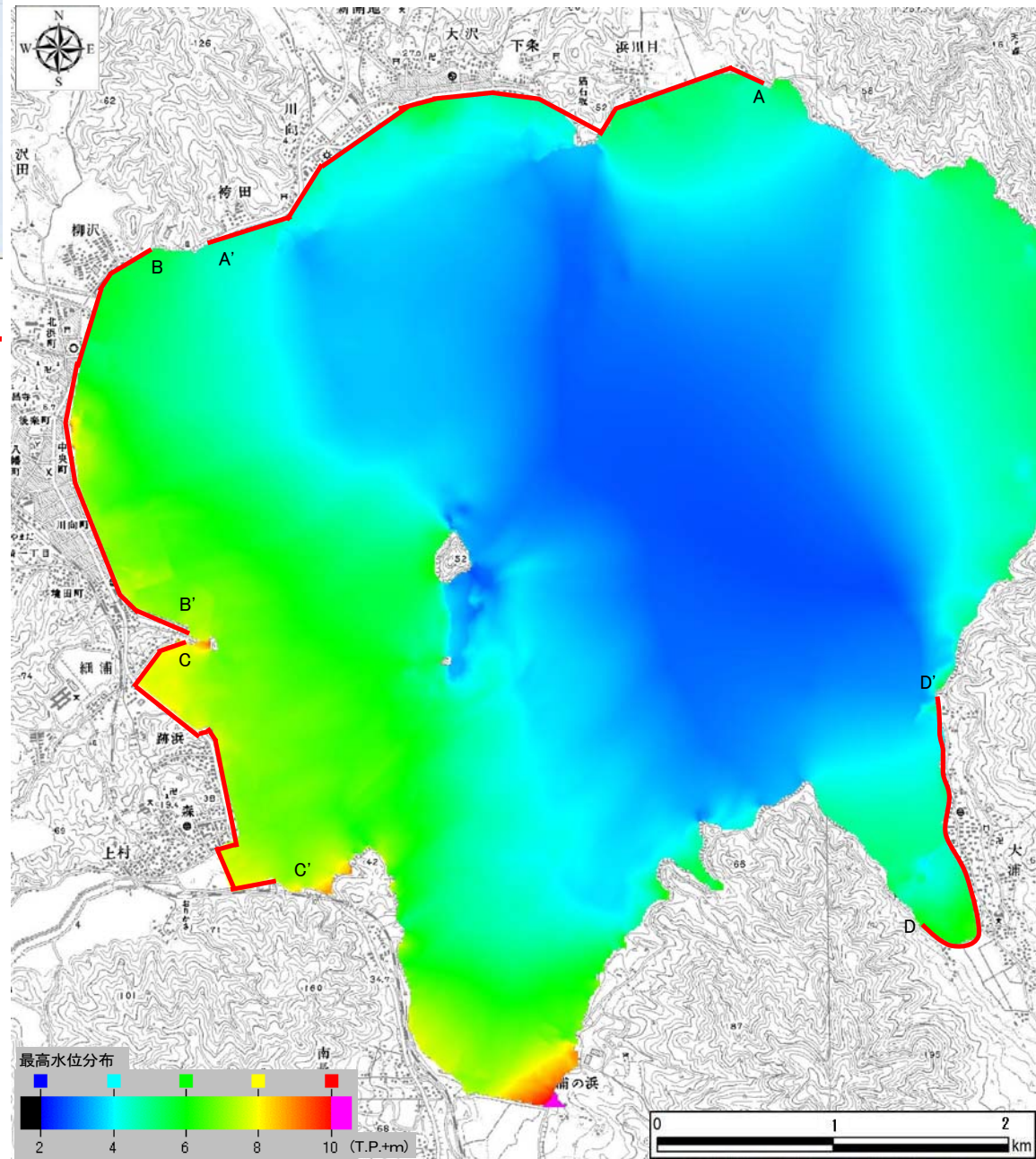
5) 普代海岸

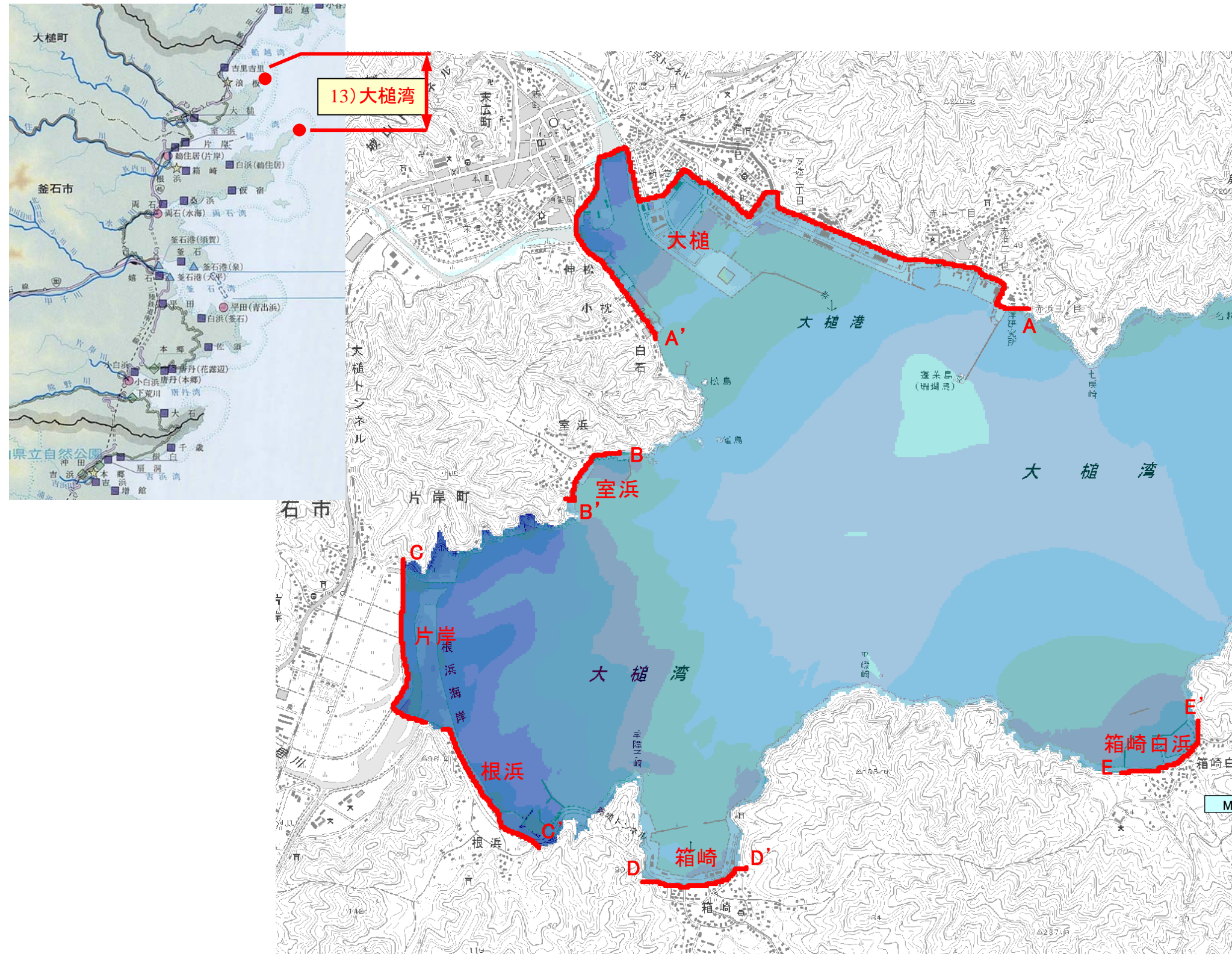


津波高(T. P. m)

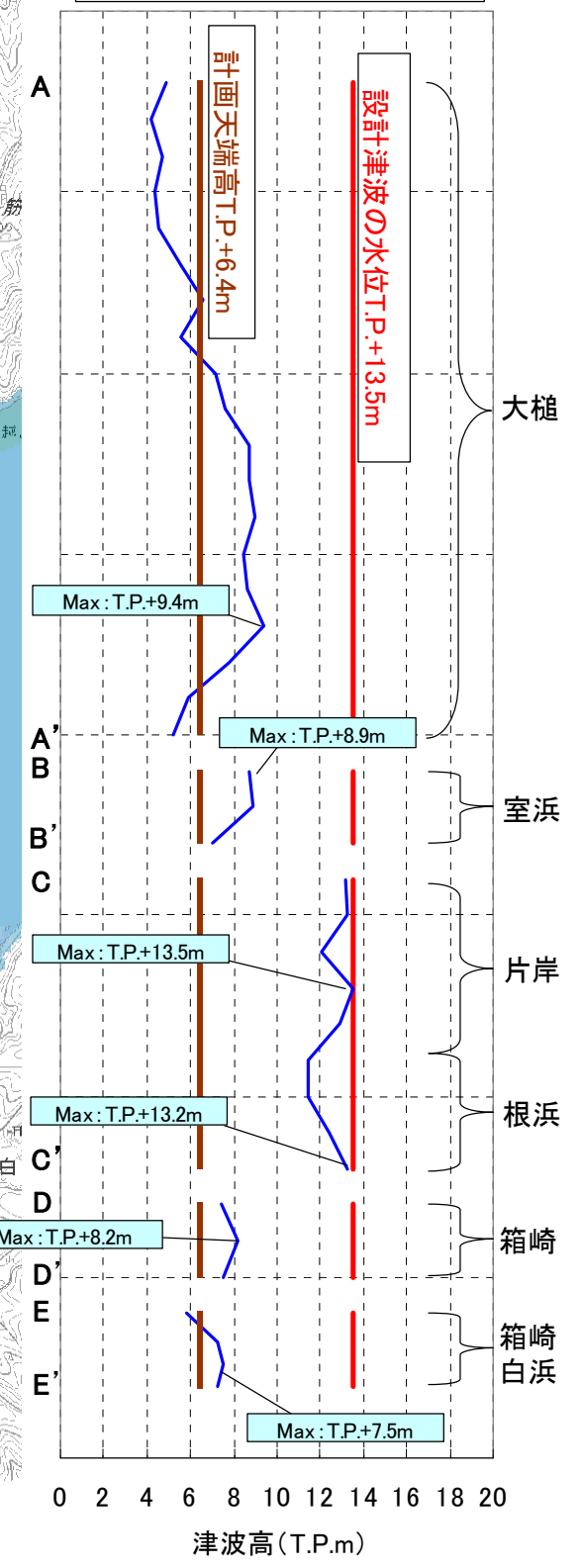








設計対象津波: 明治三陸津波

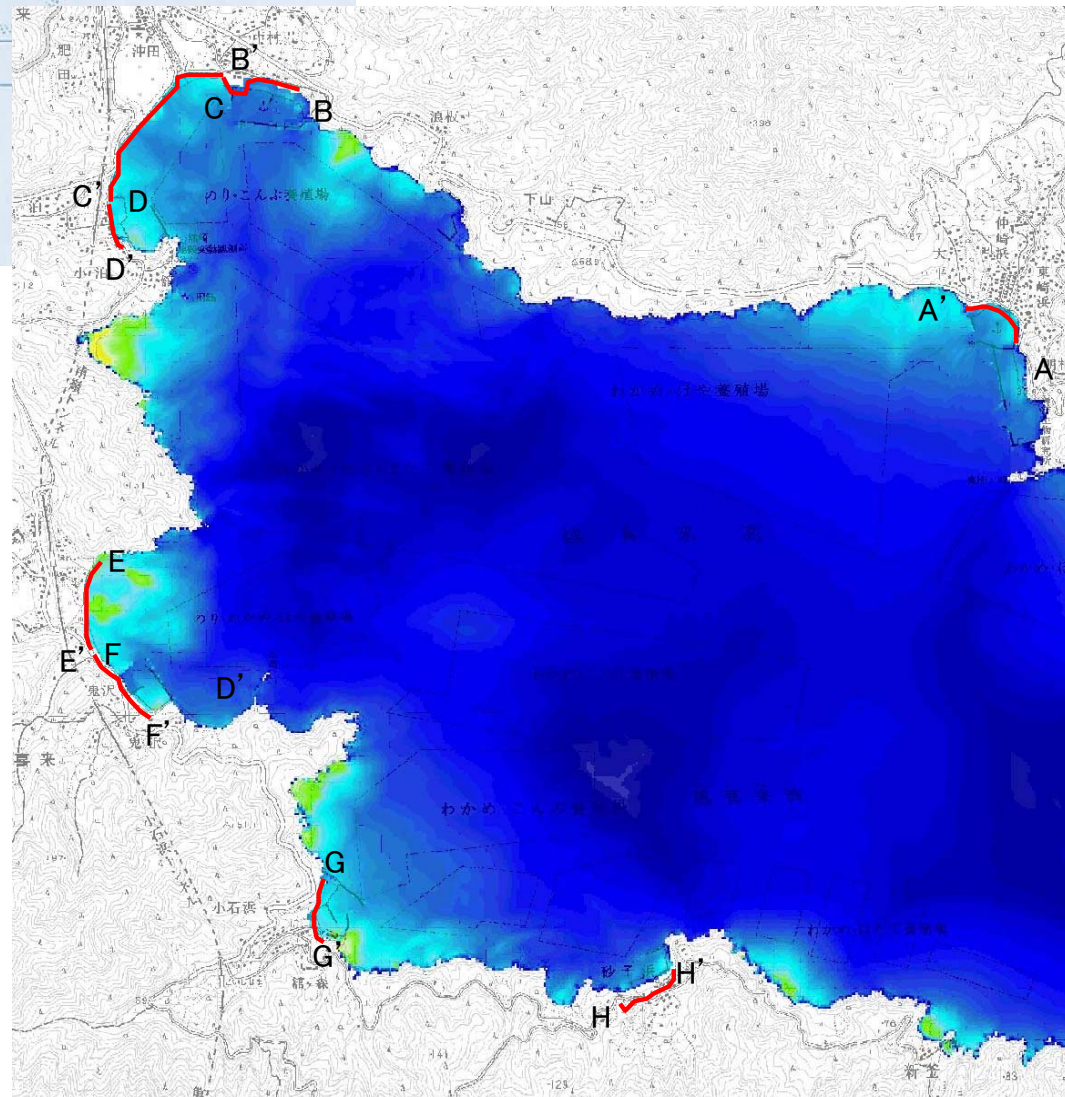
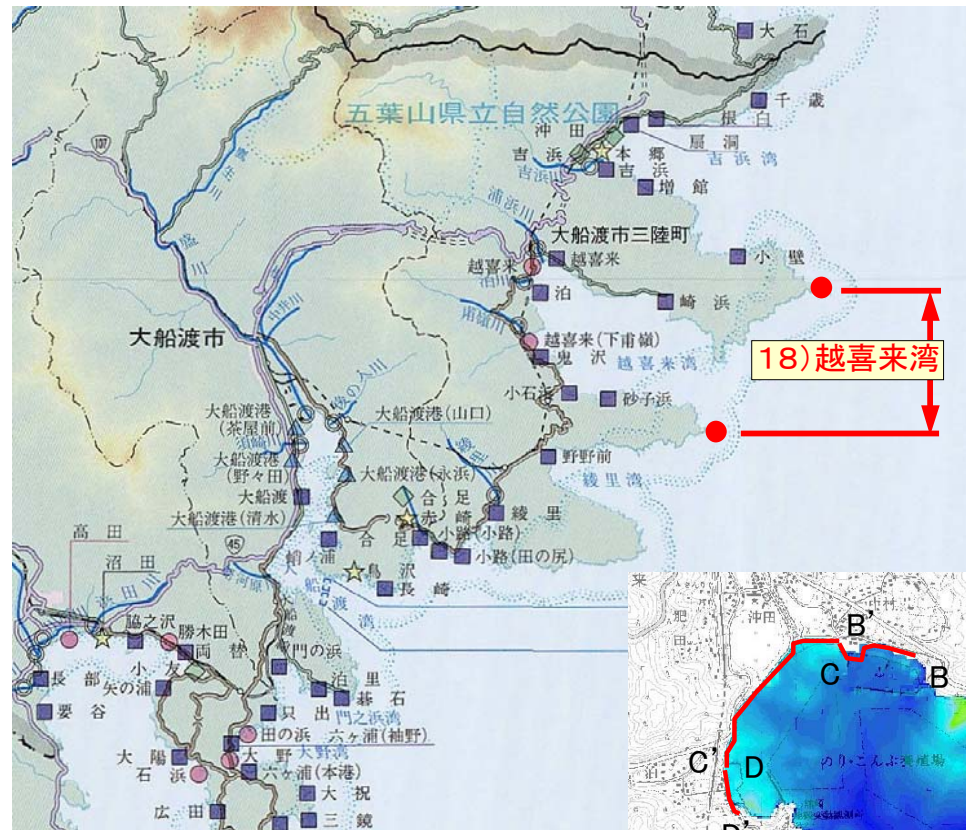


津波シミュレーション

昭和三陸津波

市町村名 大船渡市

ユニット 越喜来湾(崎浜漁港海岸~砂小浜漁港海岸)



設計対象津波:
昭和三陸津波

