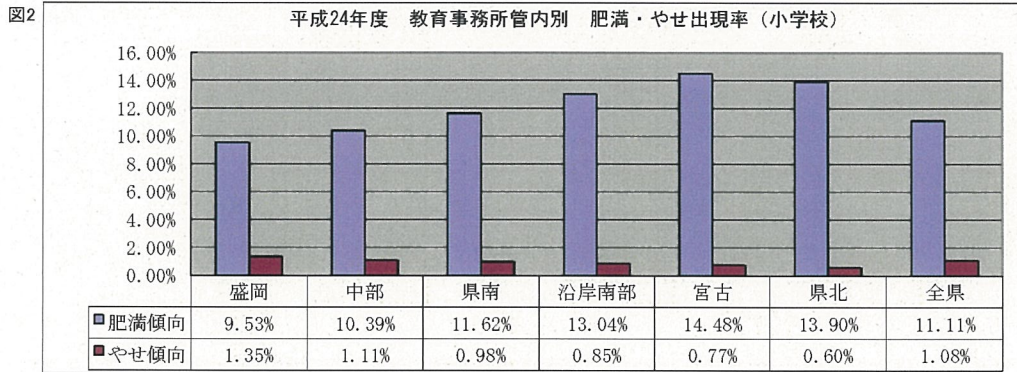
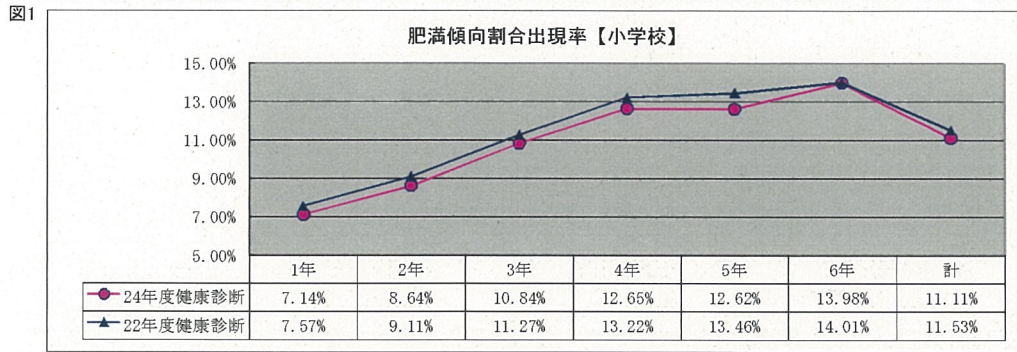


児童の「定期健康診断」における肥満度について【小学校】

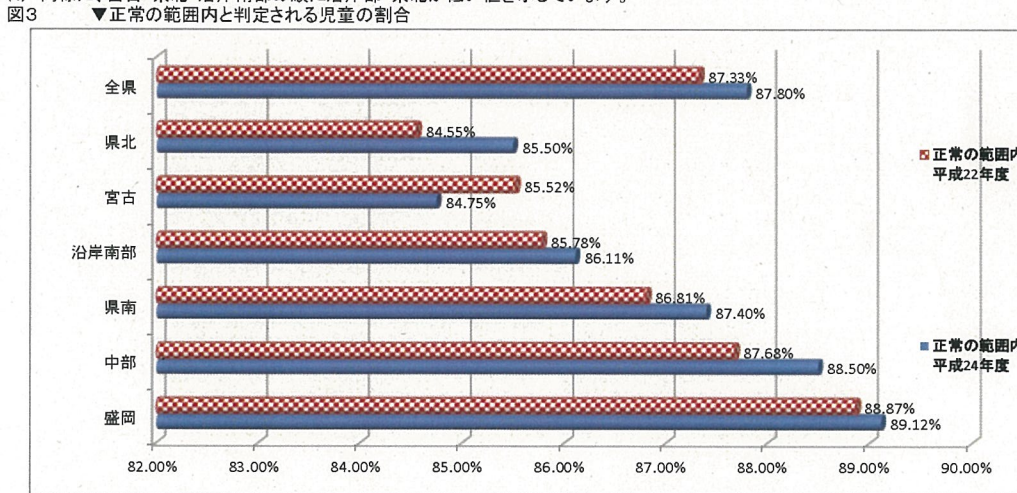
1 児童の「定期健康診断」における肥満状況

- (1) 肥満については、平成22年度に比し小学校全学年において僅かですが改善傾向にあります。【図1】
- (2) 平成24年度の教育事務所管内別の肥満出現率は、宮古・県北・沿岸南部の順に沿岸部・県北の地域で高い傾向にあります。【図2】



2 正常の範囲内と判定される児童の割合 【図3参照】

- (1) 正常の範囲内と判定される児童の割合は、平成22年度に比し教育事務所管内別では宮古以外の5地域で改善傾向がみられます。
- (2) 全体では0.47ポイント改善されていますが、平成24年度目標値(88.2%)を0.4ポイント下回りました。
- (3) 正常の範囲内との判定状況を地域別にみると、盛岡・中部・県南教育事務所管内の順に盛岡以南の内陸部が高くなっています。
- (4) 同様に、宮古・県北・沿岸南部の順に沿岸部・県北が低い値を示しています。



3 備考

▽児童数(学年別)

小学校	学年						計	備考
	1年	2年	3年	4年	5年	6年		
男子数	5,112	5,407	5,778	5,752	6,015	6,262	34,326	本校367校 分校2校(休校中の1校(一戸町) を含まない)
女子数	4,987	5,232	5,350	5,571	5,836	5,725	32,701	
計	10,099	10,639	11,128	11,323	11,851	11,987	67,027	

▽肥満度とは

【肥満度とは】標準体重と比べて何%重い(軽い)かを示しており、下の式より求める(標準体重は、性別・年齢身長から算出される)。
 (実測体重 - 標準体重) ÷ 標準体重 × 100

肥満度判定基準	肥満度	
	50%以上	高度肥満
	30%以上50%未満	中等度肥満
	20%以上30%未満	軽度肥満
	-20%以上20%未満	ふつう
-20%以下	やせ	
-30%以下	高度やせ	

▽教育事務所管内別校数・受検児童数

校数	受検児童数	児童数割合1	児童数割合2
盛岡	24,876	37.1%	76.8%
中部	12,452	18.6%	
県南	14,152	21.1%	
沿岸南部	5,299	7.9%	
宮古	4,261	6.4%	
県北	5,987	8.9%	
全県	67,027	100.0%	

生徒の「定期健康診断」における肥満度について【中学校】

1 児童の「定期健康診断」における肥満状況

- (1) 肥満については、平成22年度に比し1年生及び3年生がダウンし2年生がアップしましたが、全体では改善(0.1ポイント)傾向にあります。【図1】
- (2) 平成24年度の教育事務所管内別の肥満出現率は、沿岸南部・宮古・県北の順に小学校と同様に沿岸部・県北の地域で高い傾向にあります。【図2】

図1

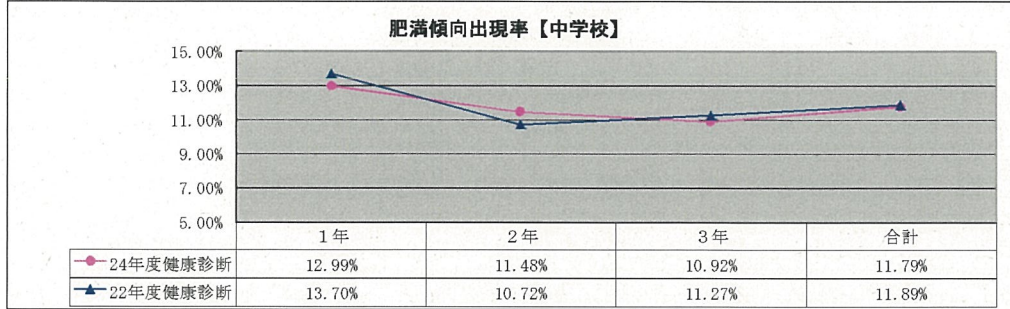
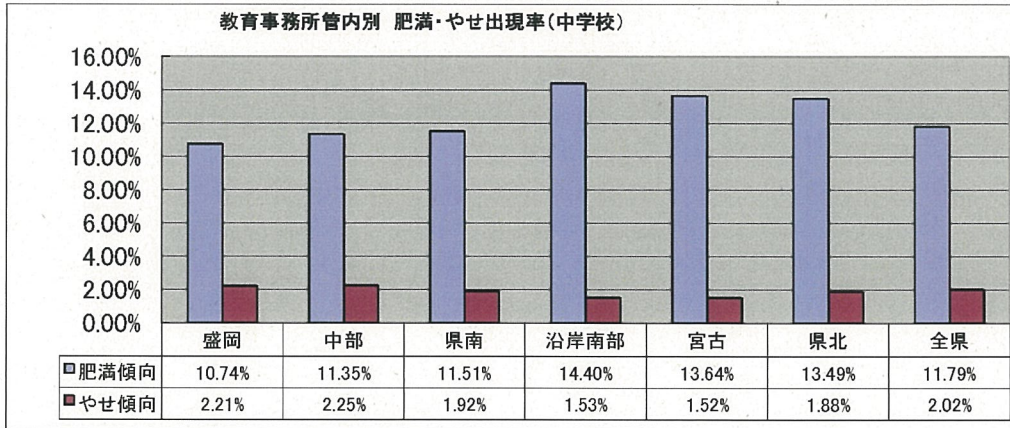


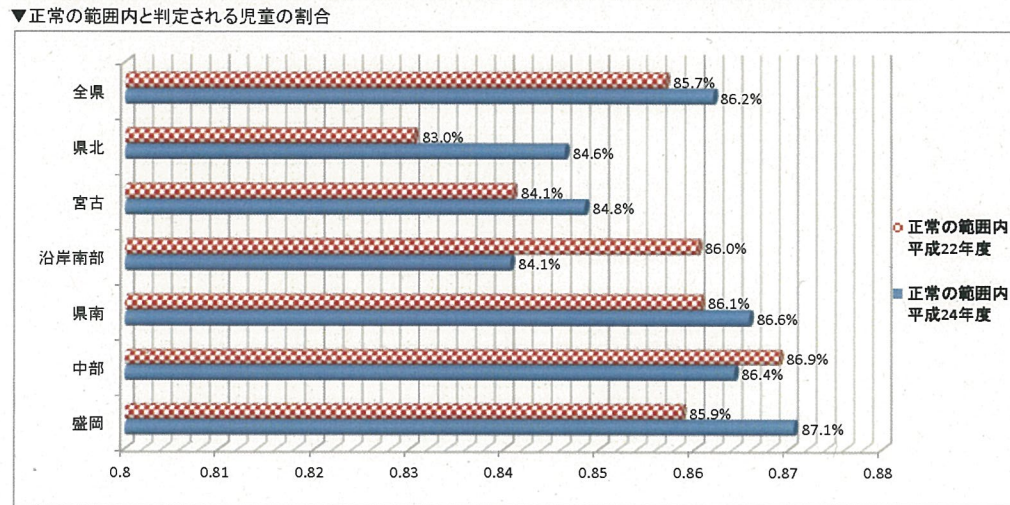
図2



2 正常の範囲内と判定される児童の割合 【図3参照】

- (1) 正常の範囲内と判定される生徒の割合は、平成22年度に比し低下したのは沿岸南部が1.97ポイント、中部が0.48ポイントであり、そのほかの4地域は0.51ポイント～1.59ポイントの範囲内で改善傾向がみられます。
- (2) 全体では0.5ポイント改善されています。
- (3) 正常の範囲内との判定状況を地域別にみると、盛岡・県南・中部教育事務所管内の順に盛岡以南の内陸部が高くなっています。
- (4) 同様に、沿岸南部・県北・宮古(小学校は宮古・県北・沿岸南部)の順に小学校と同じく沿岸部・県北が低い値を示しています。

図3



3 備考

▽生徒数(学年別)

中学校	1年				2年				3年				計				備・考
	男子数	女子数	計	割合	男子数	女子数	計	割合	男子数	女子数	計	割合	男子数	女子数	計	割合	
185校	6,117	5,790	11,907		6,289	5,980	12,269		6,221	5,854	12,075		18,627	17,624	36,251		本校184校、分校1校

▽肥満度とは

【肥満度とは】標準体重と比べて何%重い(軽い)かを示しており、下の式より求める(標準体重は、性別・年齢身長から算出される)。
 (実測体重 - 標準体重) ÷ 標準体重 × 100

肥満度判定基準	50%以上	高度肥満
	30%以上50%未満	中等度肥満
	20%以上30%未満	軽度肥満
	-20%以上20%未満	ふつう
	-20%以下	やせ
-30%以下	高度やせ	

▽教育事務所管内別校数・受検生徒数

	校数	受検生徒数	生徒数割合1	生徒数割合2
盛岡	48	12,991	35.8%	
中部	30	6,496	17.9%	74.9%
県南	34	7,671	21.2%	
沿岸南部	23	3,131	8.6%	
宮古	21	2,500	6.9%	25.1%
県北	29	3,462	9.6%	
全県	185	36,251	100.0%	100.0%

生徒の「定期健康診断」における肥満度について【高等学校】

1 生徒の「定期健康診断」における肥満状況

- (1) 肥満については、平成22年度に比し全学年において僅かですが低下し、全体で改善(0.29ポイント)傾向にあります。【図1】
- (2) 平成24年度の地域別の肥満出現率は、沿岸と県北の5支部が小・中学校と同様に高い傾向にあります。【図2】

図1

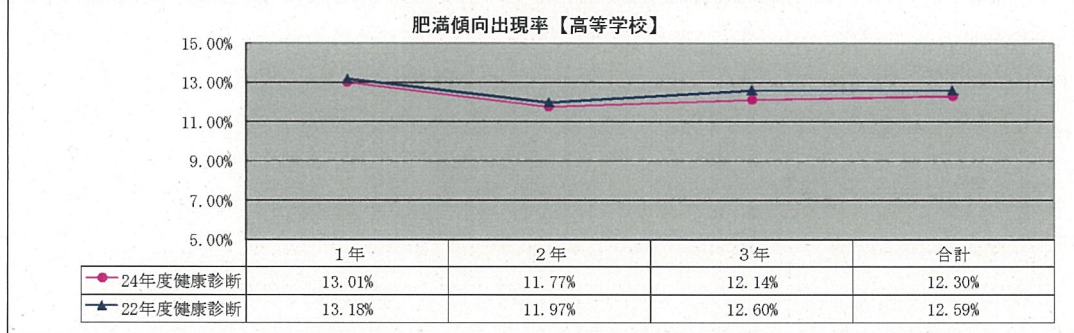
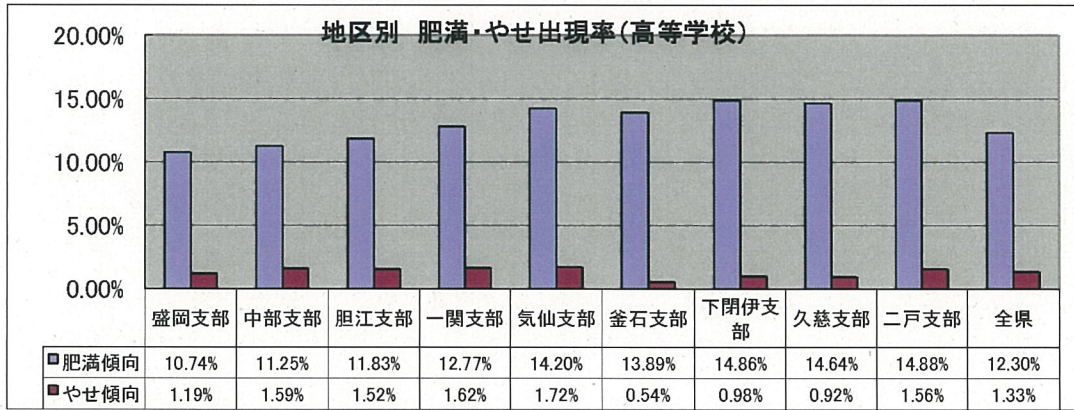


図2

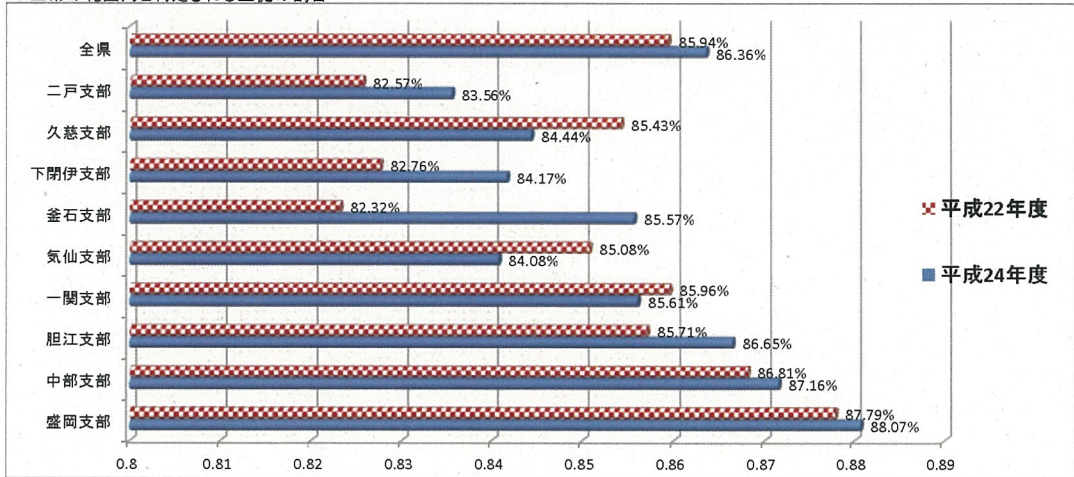


2 正常の範囲内と判定される児童の割合

【図3参照】

- (1) 正常の範囲内と判定される生徒の割合は、平成22年度に比し低下したのは気仙・久慈・一関支部(1.0~0.35ポイントの範囲)で、そのほかの6支部は0.28ポイント~3.25ポイントの範囲内で改善傾向がみられます。
- (2) 全体では0.42ポイント改善されています。
- (3) 正常の範囲内との判定状況を地域別にみると、盛岡・中部・胆江支部の順に盛岡以南の内陸部の3支部が高くなっています。
- (4) 同様に、二戸・気仙・下閉伊・久慈支部などの県北・沿岸地域が低い値を示しています。

図3 ▼正常の範囲内と判定される生徒の割合



3 備考

▽生徒数(学年別)

高等学校		1年	2年	3年	計	備考
		男子数	5,007	5,072	5,138	
	女子数	4,879	4,783	5,087	14,749	
65校	計	9,886	9,855	10,225	29,966	

▽肥満度とは

【肥満度とは】標準体重と比べて何%重い(軽い)かを示しており、下の式より求める(標準体重は、性別・年齢身長から算出される)。

$$(\text{実測体重} - \text{標準体重}) \div \text{標準体重} \times 100$$

肥満判定基準	50%以上	高度肥満
	30%以上50%未満	中等度肥満
	20%以上30%未満	軽度肥満
	-20%以上20%未満	ふつう
	-20%以下	やせ
	-30%以下	高度やせ

▽地域(支部)別校数・受検生徒数

地域	校数	受検生徒数	生徒数割合1	生徒数割合2
盛岡支部	14	9,526	31.8%	69.6%
中部支部	11	5,234	17.5%	
胆江支部	7	3,018	10.1%	
一関支部	6	3,085	10.3%	
気仙支部	4	1,859	6.2%	
釜石支部	3	1,296	4.3%	30.4%
下閉伊支部	7	2,255	7.5%	
久慈支部	5	1,838	6.1%	
二戸支部	8	1,855	6.2%	
全県	65	29,966	100.0%	100.0%