

# 平成 22 年度第 3 回岩手県経済・雇用対策本部会議次第

日時：平成 22 年 6 月 7 日(月) 庁議終了後

場所：第一応接室

## 1 開 会

## 2 議 事

- (1) 最近の景況について ..... 

資料 1
------
- (2) 雇用情勢の現状について ..... 

資料 2
------
- (3) 広域振興局の情勢について
- (4) 平成 22 年度の経済・雇用対策の取組状況等について 

資料 3
------

  - ア 雇用創出計画の進捗状況等について
  - イ 新規高卒未就職者の支援について
  - ウ ワンストップ・サービス・デイの実施状況について
  - エ 雇用の維持・拡大に関する関係団体等への要請活動について

## 3 その他

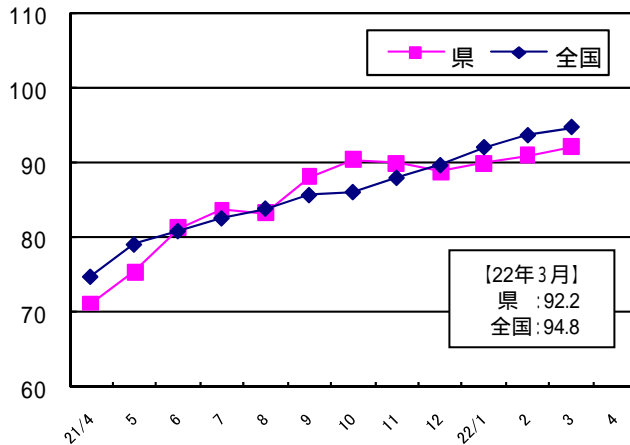
## 4 閉 会

# 雇用環境の改善に向けた岩手県の経済・雇用対策(概況)

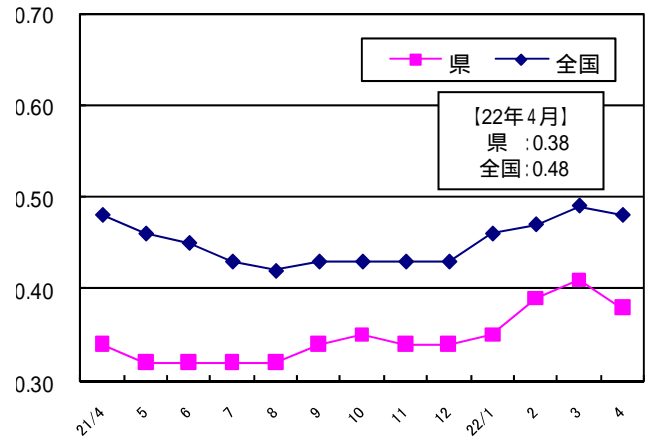
(平成22年6月7日 第3回経済・雇用対策本部会議)

## 経済・雇用情勢(主な指標)

鉱工業生産指数(季節調整値)



有効求人倍率(季節調整値)



## 各圏域の経済・雇用情勢

### 県央

一部の製造業で生産の持ち直しが見られるが、リーマンショック前の水準には至っていない状況。一部の製造業と農林業分野で雇用増の動きあり。

### 県南

住宅関連産業に増産の動き。自動車産業は生産体制の整備が進む。半導体製造装置関連産業は好調を維持。

### 沿岸

大手企業の一部には回復基調にあり増産に対応した工場増築もあり。一方、海藻加工製造企業は民事再生法の適用を申請。

### 県北

新たな事業展開への動きも見られるが、依然として予断を許さない状況。

## 今後の重点事項

雇用の維持・拡大について、関係団体等へ要請を行い、企業側の積極的な取組を促します。

圏域ごとに、福祉部門及び雇用部門の各機関の連携・協力を図るための協議会を設置するなど、支援体制を強化しながら、「ワンストップ・サービス・デイ」を実施するとともに、長期失業者に対し、住宅手当、生活資金の貸付、職業訓練など、それぞれの実情に応じた生活支援・職業訓練・就業支援を行い、きめ細やかなセーフティネットを充実します。

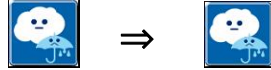
新規高卒未就職者等の継続的な就職支援を推進します。

基金を活用した雇用の創出、新事業展開、企業の経営の安定のための融資の充実や、ものづくり産業の振興、地域資源を生かした食産業、観光産業、農林水産業の振興、公共事業などの実施などにより、地域経済の活性化を推進します。

## 最近の景況について

## 1 県内景気の動向（平成22年6月7日公表）

○景況天気図 前月（小雨） 今月（小雨）



## 概況

乗用車新車登録台数は、9か月連続で前年水準を上回っている。また、公共工事請負金額は、5か月ぶりに前年水準を上回った。

鉱工業生産指数の原指数は、4か月連続で前年水準を上回っており、季節調整済指数は、3か月連続で前月水準を上回っている。

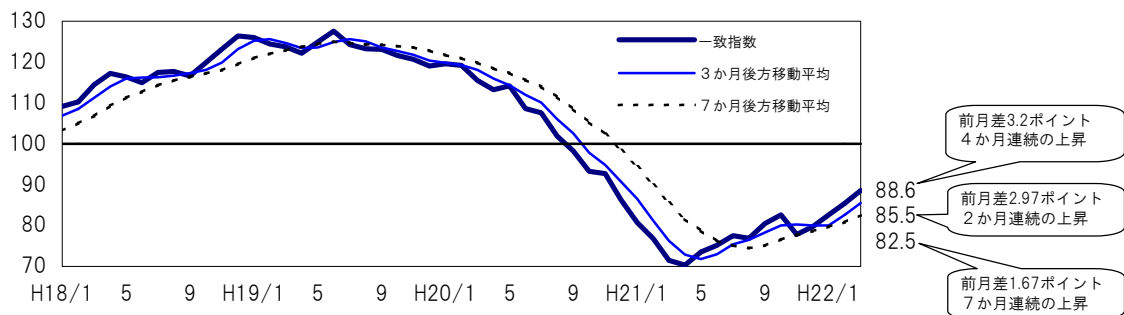
一方、大型小売店販売額は20か月連続、新設住宅着工戸数は15か月連続で、それぞれ前年水準を下回っている。

また、有効求人倍率は、依然として低い水準となっている。

このように、県内景気は、下げ止まりの動きもみられるものの、厳しい状況にある。

## 2 平成22年3月分の景気動向指数（C I一致指数）（平成22年6月7日公表）

○指数の推移（平成17年=100）



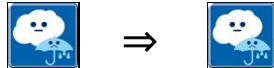
## ○基調判断

景気動向指数（C I一致指数）は、「上方への局面変化」を示している。

（基調は、月々の値をならした、3か月後方移動平均や7か月後方移動平均を中心に判断している。今月は基調判断の基準に該当するものがないため、前月の「上方への局面変化」を踏襲する。）

## （参考）国内景気の動向（内閣府「月例経済報告」：平成22年5月24日公表）

○景況天気図 前月（小雨） 今月（小雨）



※天気図は本県で判断したものです。

## ○我が国経済の基調判断

景気は、着実に持ち直してきているが、なお自律性は弱く、失業率が高水準にあるなど厳しい状況にある。

- ・ 輸出は、緩やかに増加している。生産は、持ち直している。
- ・ 企業収益は、改善している。設備投資は、下げ止まりつつある。
- ・ 企業の業況判断は、改善している。ただし、中小企業では先行きに慎重な見方となっている。
- ・ 雇用情勢は、依然として厳しいものの、このところ持ち直しの動きがみられる。
- ・ 個人消費は、持ち直している。
- ・ 物価の動向を総合してみると、緩やかなデフレ状況にある。

先行きについては、当面、雇用情勢に厳しさが残るものの、企業収益の改善が続くなかで、海外経済の改善や緊急経済対策を始めとする政策の効果などを背景に、景気の持ち直し傾向が続くことが期待される。一方、欧州を中心とした海外景気の下振れ懸念、金融資本市場の変動やデフレの影響など、景気を下押しするリスクが存在することに留意する必要がある。また、雇用情勢の悪化懸念が依然残っていることにも注意が必要である。

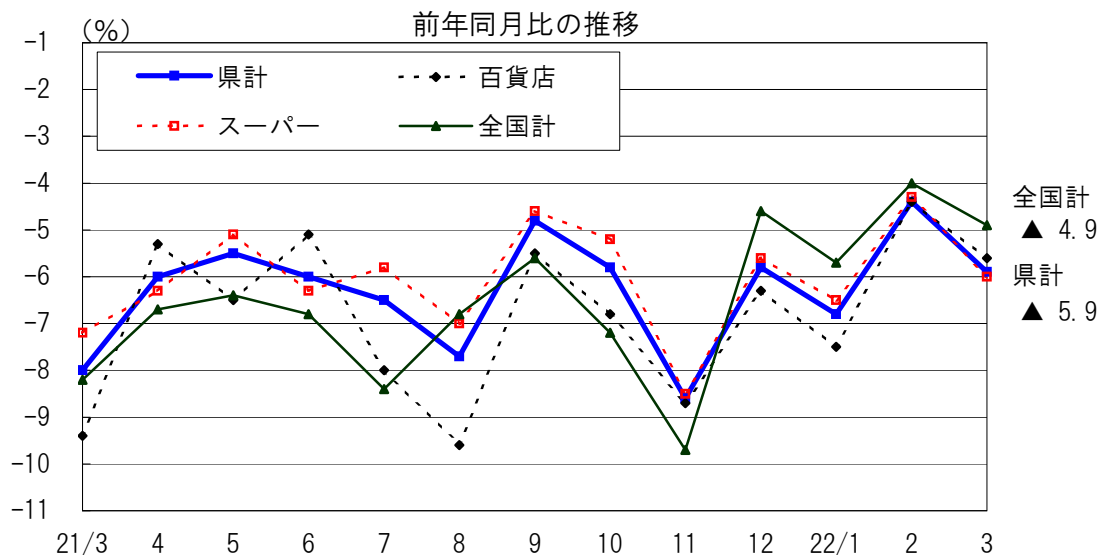
### 3 主要経済指標の動向

#### (1) 個人消費

##### ○大型小売店販売額

◇ 3月の大型小売店販売額は、前年同月比5.9%減となり、20か月連続で前年水準を下回った。

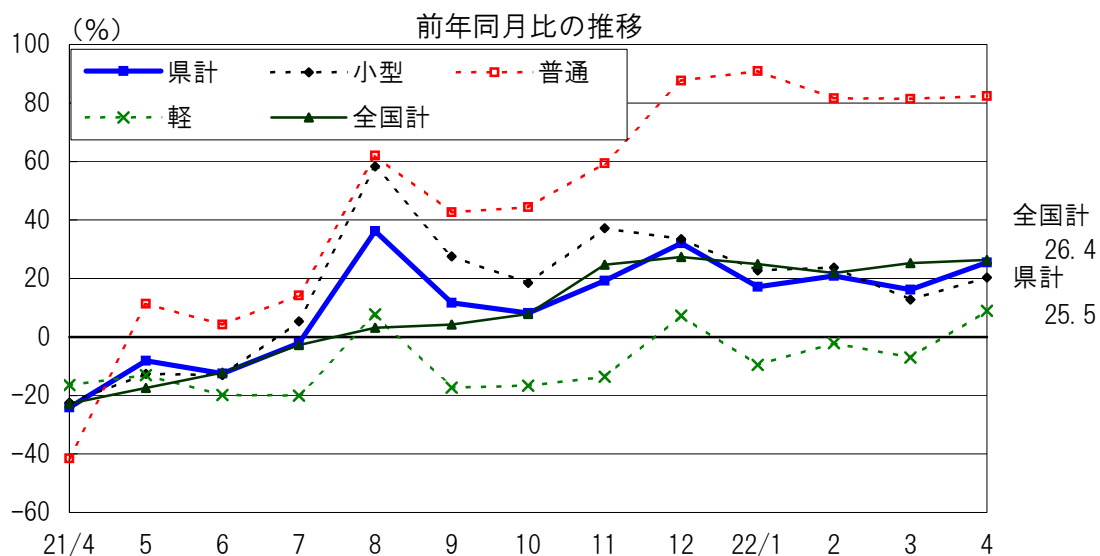
- ・業態別では、百貨店が5.6%減、スーパーが6.0%減となった。
- ・商品別では、家具・家電・家庭用品が前年水準を上回ったが、衣料品、飲食料品等が、それぞれ前年水準を下回った。



##### ○乗用車新車登録台数

◇ 4月の乗用車新車登録台数は、前年同月比25.5%増となり、9か月連続で前年水準を上回った。

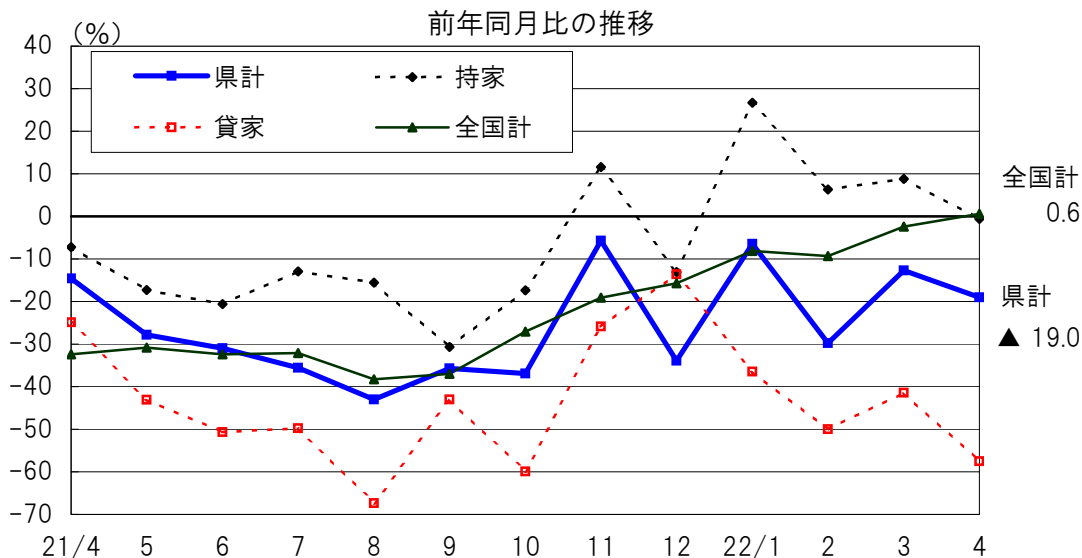
- ・車種別では、普通乗用車が12か月連続、小型乗用車が10か月連続、軽乗用車4か月ぶりに、それぞれ前年水準を上回った。



## (2) 建設投資

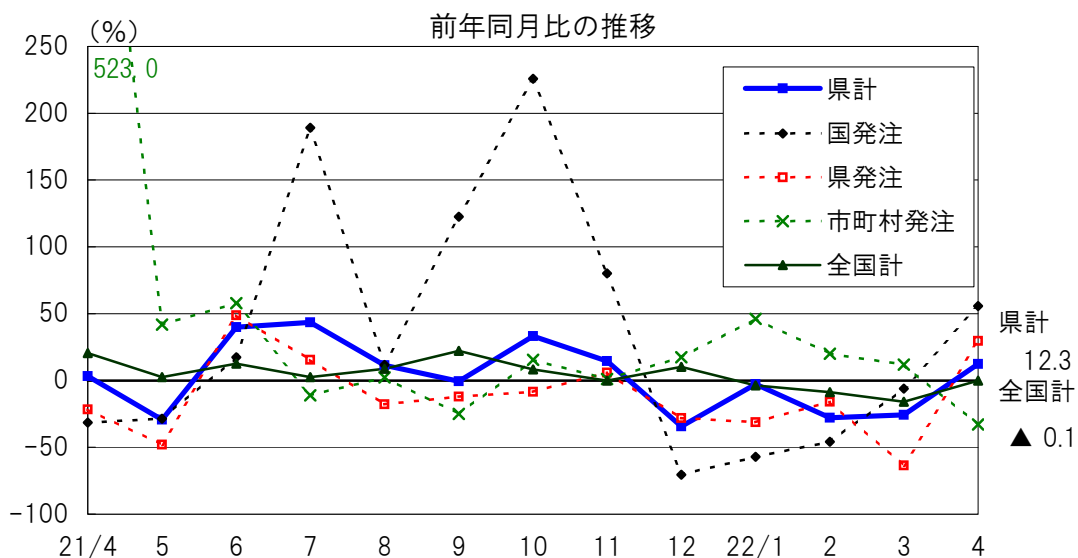
### ○新設住宅着工戸数

◇ 4月の新設住宅着工戸数は、前年同月比19.0%減となり、15か月連続で前年水準を下回った。  
 ・利用関係別では、持家、貸家が、それぞれ前年水準を下回った。



### ○公共工事請負金額

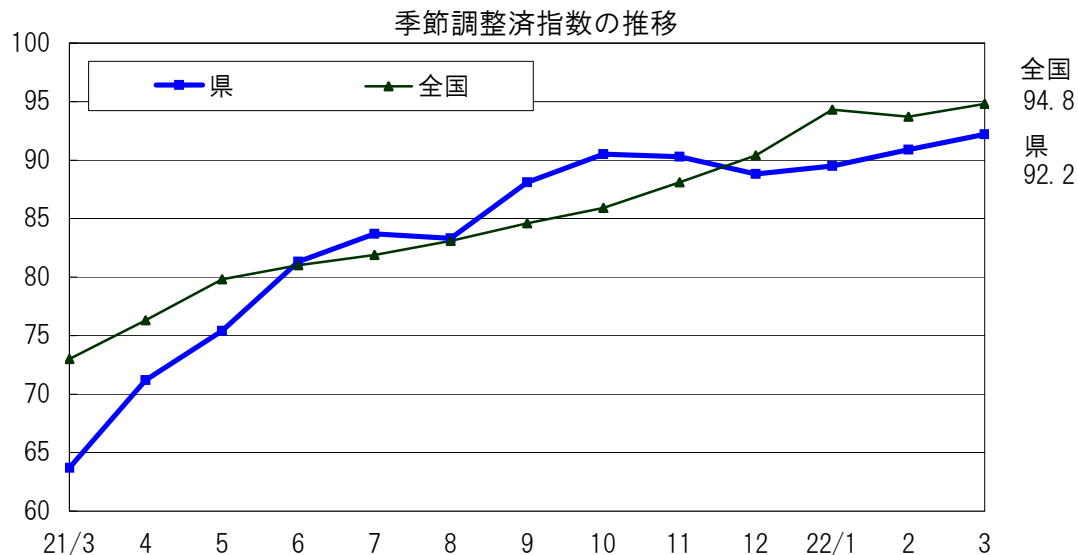
◇ 4月の公共工事請負金額は、前年同月比12.3%増となり、5か月ぶりに前年水準を上回った。



### (3) 生産活動

○鉱工業生産指数

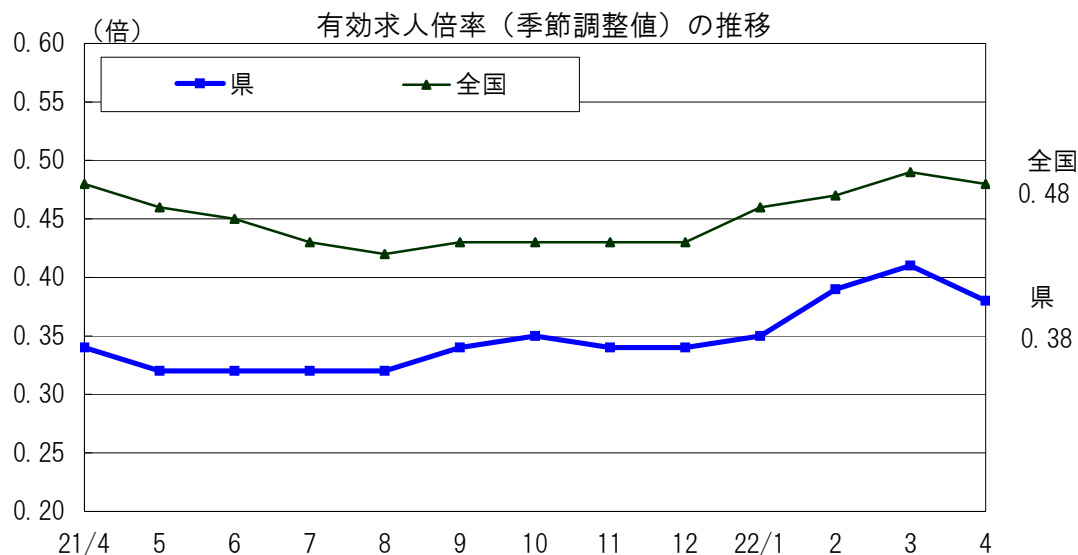
◇ 3月の鉱工業生産指数（速報値）は、季節調整済指数が92.2（前月比1.4%増）となり、3か月連続で前月水準を上回った。なお、原指数は101.0（前年同月比46.8%増）と、4か月連続で前年水準を上回った。



### (4) 雇用情勢

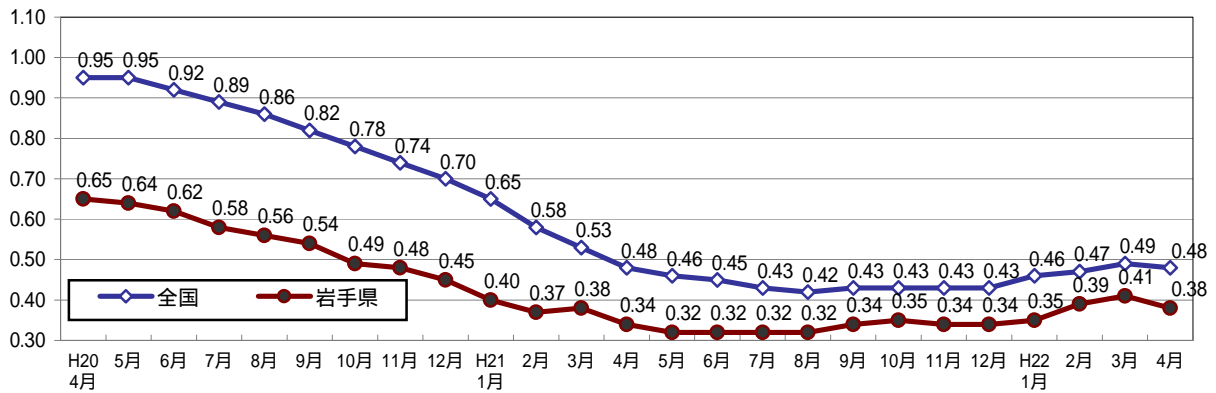
○有効求人倍率

◇ 4月の有効求人倍率（季節調整値）は、前月より0.03ポイント下降し、0.38倍となった。なお、原数値の前年同月比は、0.03ポイント上昇し、0.33倍となった。



# 雇用情勢の現状

## 1 有効求人倍率（季節調整値）の推移



## 2 企業の雇用調整等の状況

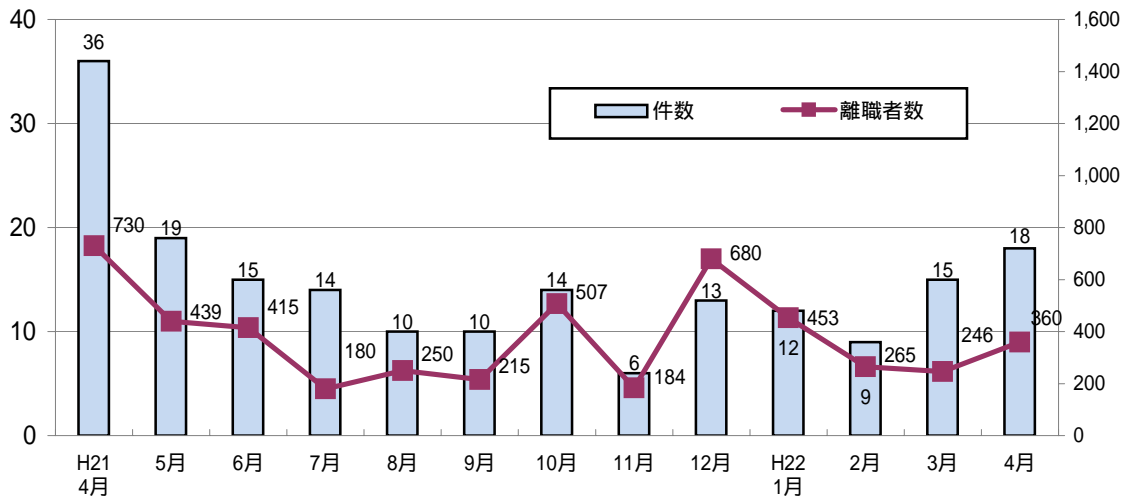
### (1) 事業主都合による離職者数

単位:人

	平成21年												22年			
	4月	5月	6月	7月	8月	9月	10月	11月	12月	1月	2月	3月	4月			
事業主都合 離職者	5,227	2,870	2,606	2,612	2,416	2,362	2,562	2,401	2,141	2,945	2,287	2,959	4,414			
(対前年同月比)	156.5%	147.1%	155.9%	158.4%	181.7%	133.0%	145.1%	148.5%	90.0%	71.8%	68.0%	81.2%	84.4%			

一般及びパートを含む全数

### (2) 企業整備届の受理状況（解雇者が5人以上）

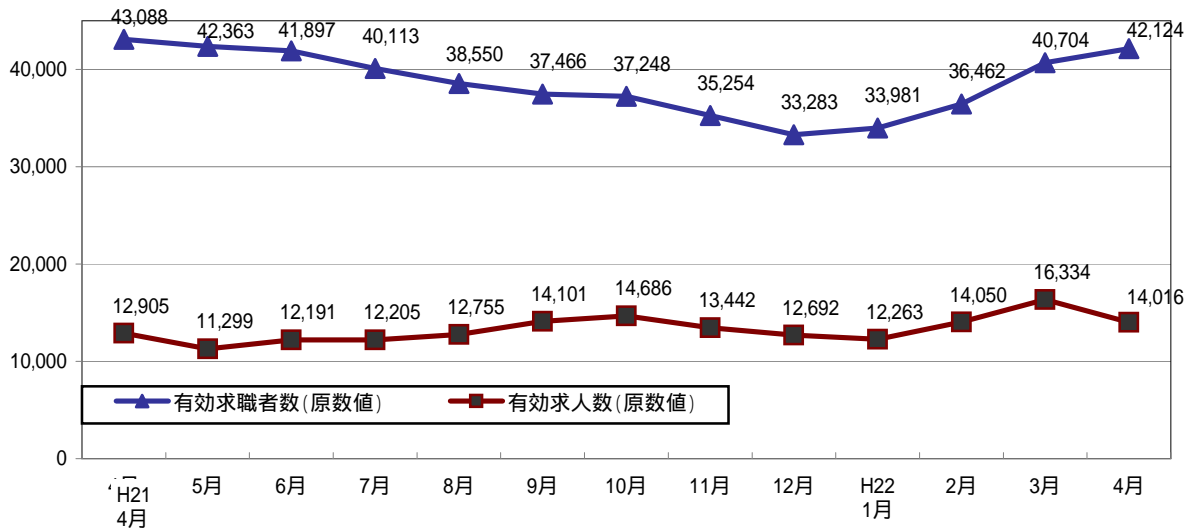


### (3) 雇用調整助成金等に係る休業等実施計画届受理状況

区分	平成21年												22年			
	4月	5月	6月	7月	8月	9月	10月	11月	12月	1月	2月	3月	4月			
雇用調整 助成金	事業所数(件)	24	22	18	20	8	7	8	7	5	9	9	7	7		
	対象者数(人)	6,798	11,947	3,269	2,889	914	1,098	631	281	244	632	1,772	2,080	380		
中小企業緊急 雇用安定助成金	事業所数(件)	564	601	562	594	555	528	531	478	519	523	505	510	500		
	対象者数(人)	19,508	19,404	18,032	17,340	14,652	13,474	11,674	11,821	13,286	12,233	11,893	12,479	11,867		
合計	事業所数(件)	588	623	580	614	563	535	539	485	524	532	514	517	507		
	対象者数(人)	26,306	31,351	21,301	20,229	15,566	14,572	12,305	12,102	13,530	12,865	13,665	14,559	12,247		

### 3 求人・求職者等の状況

#### (1) 有効求職者数及び有効求人数の推移



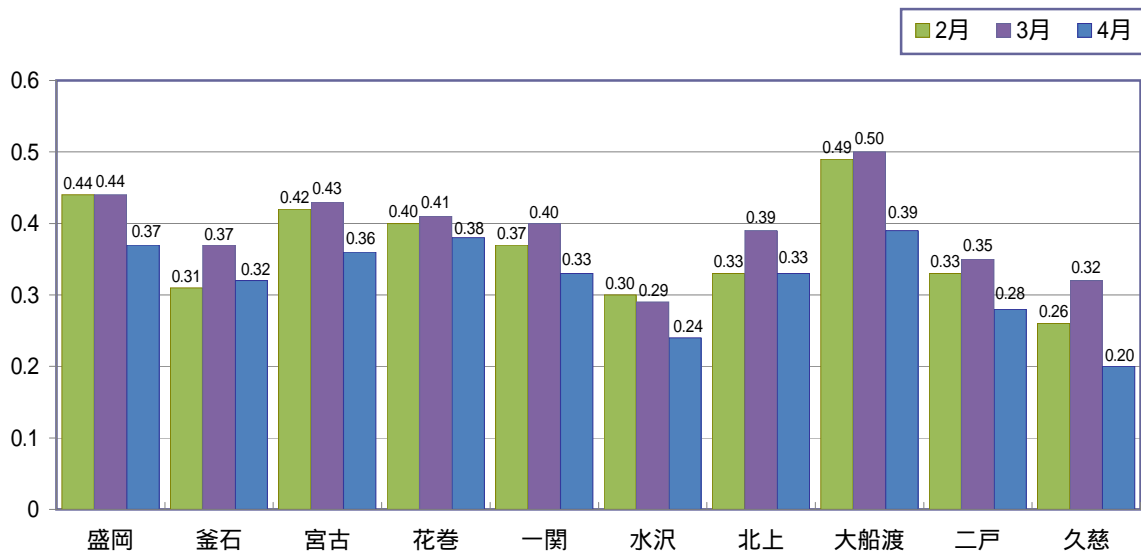
#### (2) 新規求職数、新規求人及び就職件数

単位:人

	平成21年										22年			
	4月	5月	6月	7月	8月	9月	10月	11月	12月	1月	2月	3月	4月	
新規求職者	12,787	9,359	9,156	8,342	8,288	8,696	9,254	8,068	7,401	9,834	10,441	12,156	12,771	
(対前年同月比)	112.0%	101.9%	114.9%	113.2%	121.0%	103.4%	103.8%	114.2%	89.5%	84.3%	94.4%	104.9%	99.9%	
新規求人	6,619	5,220	6,278	6,948	6,189	7,079	7,383	5,876	5,397	6,180	7,054	8,679	6,454	
(対前年同月比)	82.1%	72.9%	82.1%	87.8%	90.4%	90.7%	100.0%	91.0%	91.4%	96.5%	112.7%	114.2%	97.5%	
就職件数	3,625	2,905	3,677	3,512	3,116	3,395	4,004	3,240	3,036	2,421	2,733	5,314	4,108	
(対前年同月比)	91.1%	90.3%	102.8%	117.6%	123.7%	106.4%	112.3%	120.9%	119.1%	96.0%	108.2%	116.4%	113.3%	

一般及びパートを含む全数

#### (3) 安定所別有効求人倍率(原数値)の過去3か月の動き





## 4 新規高等学校卒業予定者の職業紹介状況

### (1) 平成22年3月新規高等学校卒業予定者の職業紹介状況(平成22年4月末日現在)

#### ・求人数

全体で5,176人と前年同月に比べ3,036人(37.0%)減少した。  
うち、県内求人は、2,172人と前年同月と比べ701人(24.4%)減少した。

#### ・就職者数

全体で3,260人と前年同月に比べ486人(13.0%)減少した。  
うち、県内就職希望者は、1,828人と前年同月に比べ、291人(13.7%)減少した。

#### ・求人倍率

県内求人倍率は、1.19倍と前年同月に比べ0.17ポイント下回った。

#### ・就職内定者数

全体で前月に比べ25人増加して3,135人となったが、前年同月に比べると493人(13.6%)減少した。  
うち、県内就職希望者の内定者数は、前月に比べ25人増加して1,711人となったが、前年同月に比べると298人(14.8%)減少した。

#### ・就職内定率

全体で前月に比べ1.2ポイント上昇して96.2%となったが、前年同月に比べると0.6ポイント下回った。  
うち、県内就職希望者の内定率は、前月に比べ1.6ポイント上昇して93.6%となったが、前年同月に比べると1.2ポイント下回った。

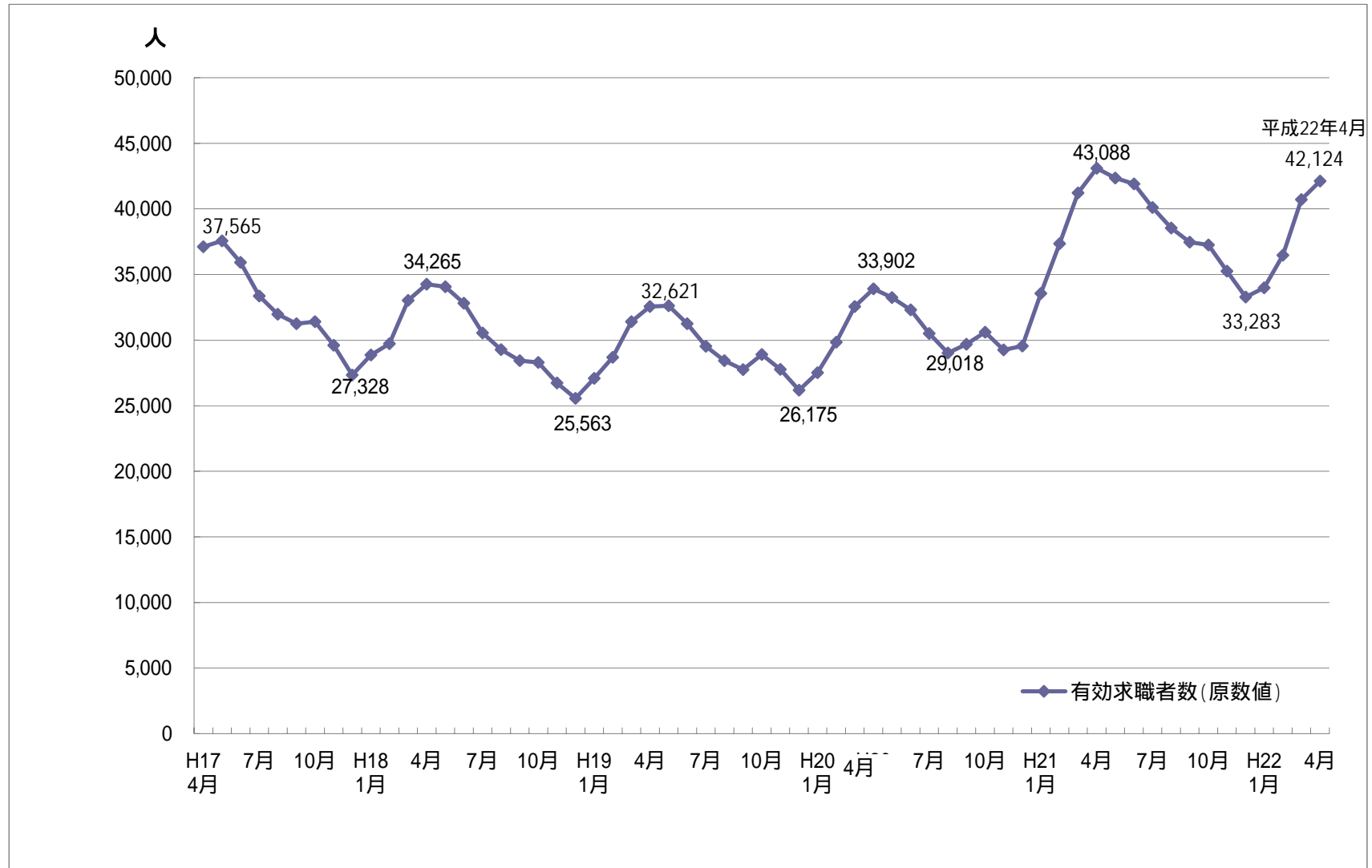
### (2) 卒業年度別高等学校卒業予定者の就職内定率の推移

単位: %、人

	9月	10月	11月	12月	1月	2月	3月	4月	5月	6月	未就職者数 (4月末日)
平成13年3月卒	44.4	56.1	67.7	74.4	81.9	89.1	92.8	95.4	97.4	99.1	209
14年3月卒	35.8	49.9	58.8	64.9	70.8	82.6	90.0	94.3	97.1	98.2	222
15年3月卒	30.2	45.0	53.5	62.2	70.4	80.7	89.1	93.3	94.6	97.5	258
16年3月卒	31.4	46.2	55.3	65.2	74.7	85.2	91.8	93.7	95.6	97.8	241
17年3月卒	35.0	50.0	61.5	70.6	77.3	89.1	94.5	96.3	97.9	99.1	142
18年3月卒	40.7	56.6	67.7	76.2	82.1	90.4	95.3	97.4	98.3	99.3	102
19年3月卒	45.7	64.2	74.7	83.3	87.8	93.8	97.1	98.3	99.3	99.7	67
20年3月卒	49.6	69.3	79.2	86.2	92.0	96.3	98.0	98.7	99.3	99.7	51
21年3月卒	50.2	67.2	78.0	85.0	89.6	93.5	95.7	96.8	98.3	99.2	118
22年3月卒	39.6	58.5	70.7	78.4	84.3	91.1	95.0	96.2			125

(資料出所: 岩手労働局)

(参考) 有効求職者数(原数値)の推移



## 平成22年度の経済・雇用対策の取組状況等について(5/31現在)

### 1 緊急的な取組について

各地域に生活福祉・就労支援協議会を設置し、「ワンストップ・サービス・デイ」の取組を推進。新規高卒未就職者に対し、ジョブカフェを中心として、就業相談、就業体験等の支援を推進。

項目	実績等
きめ細やかなセーフティネットの充実	生活福祉・就労支援協議会の設置 3月に県協議会のほか、各ハローワークの管轄ごとに地域協議会を設置 5月21日(金)に県協議会を開催 「ワンストップ・サービスデイ」の実施 5月28日(金):宮古地域【相談者31人、相談件数70件】 6月15日(火)奥州地域、6月17日(木):盛岡地域
新規高卒未就職者等の支援	ジョブカフェによる「就職に向けた新規高卒者の継続支援」 就職未定のままで高校を卒業した後も、就職に向けた支援を継続できるよう、各学校を通じてジョブカフェへの登録呼びかけ【ジョブカフェ登録者141人、うち就職決定者60人】 就職支援プログラム セミナー開催 ・働くチカラ塾:4月23日(金)開催【参加者32人】 ・盛岡・北上・久慈の3か所で開催(4月～8月)

### 2 総合的経済・雇用対策の取組について

#### (1) 『経済』の活性化

中小企業の資金需要に対応。  
公共事業については、22年度においても、昨年度と同様、上半期の発注目標率を85%に設定。

項目	予算額・目標等	実績
中小企業者の融資の拡充	中小企業経営安定資金 当初融資枠 450億円 中小企業成長応援資金 当初融資枠 20億円	【融資実績】 23.7億円(4月末現在)
雇用の場の確保・創出に向けた産業の振興	当初予算 自動車関連産業創出推進事業(35.4百万円)、半導体関連産業創出推進事業(10.7百万円)、未知の奥・平泉観光振興事業(5.6百万円)、いわてフードビジネス支援事業(5.1百万円)、県産雑穀日本一ブランド確立事業費(6.0百万円)、県産材活用促進緊急対策事業費補助(837.7百万円)、アワビ栽培漁業効率化緊急支援事業費補助(14.6百万円)、建設業総合対策事業(24.5百万円)、住みたい岩手の家づくり促進事業費補助(17.0百万円)等	
公共事業の前倒し実施・早期発注等	県における公共事業 【目標】当初予算(304億円)に対する上半期の発注目標率85%(昨年度実績88.9%) 【上半期建設工事発注目標額】260億円(対前年比25億円増) 【発注率】現在、契約に向け入札手続き等を実施中。次回より詳細な発注率の報告を行う。 なお、22年3月末から22年度にかけ、ゼロ国債・ゼロ県債等を活用して、きれ目ない発注に取り組んだ。 地域活性化きめ細かな臨時交付金等 2,642百万円 ゼロ国債・ゼロ県債 5,126百万円 計7,768百万円発注済	
	市町村における公共事業 【予算計上額】3月現計154,655百万円 【契約累計額】3月現計117,408百万円 【契約率】3月現計75.9%	本調査は四半期毎に実施しており、次回とりまとめは、7月末を予定。

## (2) 『雇用』の創出

雇用対策基金を活用した事業により、2,374人の常用雇用を創出。  
農林水産業及び関連産業への就業促進の取組により、721人の雇用を創出。

項目	予算額・目標等	実績 ( )内の数値は前月からの増 ( )内の数値は目標の達成率
産業振興施策による雇用創出	当初予算額:7,451,130千円 【H22雇用創出目標(計画)】 新規・常用雇用:1,022人 うち正規雇用:802人	本調査は半期毎に実施しており、次回取りまとめは10月末を予定
『雇用対策基金』を活用した事業による雇用創出	緊急雇用創出事業 当初予算額:7,382,806千円 【H22雇用創出目標】 新規雇用:2,706人 うち常用雇用:2,497人	【実績】 新規雇用:1,912人(171人)[70.7%] うち常用雇用:1,767人(156人)[70.8%]
	ふるさと雇用再生特別基金事業 当初予算額:2,635,486千円 【H22雇用創出目標】 新規雇用:623人 うち常用雇用:623人	【実績】 新規雇用:610人(12人)[97.9%] うち常用雇用:607人(9人)[97.4%]
『農林水産業及び関連産業への就業促進アクションプラン』による雇用創出	【H22就業促進目標】 4,660人 うち新規参入:340人 雇用拡大:4,320人	【実績】 721人[15.5%] うち新規参入:23人[6.8%] 雇用拡大:698人[16.2%]
その他	医療クレーク:151人 福祉施設整備(国から市町村への直接交付金事業):94人 学校生活サポート推進事業:142人	

## (3) 『就業』の支援

職業訓練は、概ね計画どおり実施。  
生活支援は、概ね横ばいで推移。

項目	予算額・目標等	実績
相談・支援体制の整備	【就職者数】 いわて地域共同就職支援センター 80人(4月末現在) いわて求職者総合支援センター 95人(4月末現在)	
職業訓練等の拡充	介護分野、IT分野などの職業訓練 当初予算額:351,642千円 【訓練計画】 74コース、1,267人	【実績】 6コース、109人 訓練開始
生活の支援	住宅支援[県営住宅の提供[入居実績5件[現入居1件]]、住宅手当緊急特別措置[相談件数18件、うち決定16件[4月末現在]]、臨時特例つなぎ資金貸付[申請件数0件[4月末現在]]] 生活費支援[総合支援資金生活支援費[貸付実績43件[4月末現在]]、生活保護[保護開始件数202件、うち収入減66件[4月末現在]]] 教育費支援[高等学校等生徒修学支援基金[決定数1件]、私立高校授業料減免[減免見込数524件]]	

## ア 雇用創出計画の進捗状況等について(5/31現在)

### 【総括表】

	当初見込		事業計画の状況	雇用実績
	常用雇用	うち正規雇用	常用雇用	常用雇用
<b>合 計</b>	<b>4,142</b>	<b>802</b>	<b>4,052(130)</b>	<b>2,374(165)</b>
産業振興施策等による雇用創出計画	1,022	802	1,022	—
雇用対策基金事業による雇用創出計画	3,120		3,030(130)	2,374(165)

※常用雇用：雇用期間が4か月以上(又は雇用期間の定めなし)の人数

※事業計画の状況及び雇用実績の( )内の数値は前月からの増

### 1 産業振興施策等による雇用創出計画(内訳)

	常用雇用					うち正規雇用				
	合 計	県央	県南	沿岸	県北	合 計	県央	県南	沿岸	県北
		1,022	252	386	178		206	802	195	309
新事業創出・経営支援	431	145	177	72	37	229	88	100	26	15
企業誘致	116	5	50	7	54	116	5	50	7	54
農林水産業振興	428	90	159	99	80	428	90	159	99	80
福祉施設整備ほか	47	12	0	0	35	29	12	0	0	17

### 2 雇用対策基金事業による雇用創出計画(内訳)

	当初見込		事業計画の状況	雇用実績
	新規雇用	うち常用雇用	常用雇用	常用雇用
<b>合 計</b>	<b>3,329</b>	<b>3,120</b>	<b>3,030(130)</b>	<b>2,374(165)</b>
緊急雇用創出事業	2,706	2,497	2,359(120)	1,767(156)
ふるさと雇用再生特別基金事業	623	623	671(10)	607(9)

※新規雇用：基金事業によって新たに雇用される人数の総数で、雇用期間4か月未満の人数を含む。  
新規雇用に係る事業計画の状況及び雇用実績については、別添資料のとおり。

※事業計画の状況及び雇用実績の( )内の数値は前月からの増

# 平成22年度 雇用対策基金事業による雇用創出計画【平成22年5月31日現在】

## 緊急雇用創出事業

離職を余儀なくされた非正規労働者、中高年齢者等の失業者に対して、**次の雇用までの短期の雇用・就業機会を創出・提供**する等の事業を実施し、これらの者の生活の安定を図る。

基金造成額:106億6千万円

- (内訳) ・ 緊急雇用事業 : 77億円 (23年度末まで)  
 ・ 重点分野雇用創出事業 : 13億3千万円(22年度末まで)  
 ・ 地域人材育成事業 : 16億3千万円(原則22年度末まで)

### 【取組状況】

	雇用創出目標(当初見込)	事業計画の状況	雇用実績
県・市町村事業計	<b>新規雇用:2,706人</b> うち常用雇用:2,497人 当初予算額:7,382,806千円	<b>新規雇用:2,926人(142人増)</b> うち常用雇用:2,359人(120人増) 544事業、4,757,280千円 (25事業、200,383千円増)	<b>新規雇用:1,912人(171人増)</b> うち常用雇用:1,767人(156人増) 目標に対する雇用実績率 70.7% 計画に対する雇用実績率 65.3%
県事業	<b>新規雇用:1,106人</b> うち常用雇用:897人 当初予算額:2,453,097千円	<b>新規雇用:1,021人(55人増)</b> うち常用雇用:803人(52人増) 95事業、2,103,143千円 (10事業、135,887千円増)	<b>新規雇用:505人(55人増)</b> うち常用雇用:495人(54人増) 目標に対する雇用実績率 45.7% 計画に対する雇用実績率 49.5%
市町村事業	<b>新規雇用:1,600人</b> うち常用雇用:1,600人 当初予算額:4,929,709千円	<b>新規雇用:1,905人(87人増)</b> うち常用雇用:1,556人(68人増) 449事業、2,654,137千円 (15事業、64,496千円増)	<b>新規雇用:1,407人(116人増)</b> うち常用雇用:1,272人(102人増) 目標に対する雇用実績率 87.9% 計画に対する雇用実績率 73.9%

### 【事業計画の状況(分野別一覧)】

(単位:千円、人)

分野	事業額	(構成比)	労働者数		
			実人員	新規雇用	(構成比)
1 介護・福祉	459,352	9.7%	177	176	6.0%
2 子育て	107,376	2.3%	60	60	2.1%
3 医療	127,678	2.7%	52	51	1.7%
4 産業振興	343,531	7.2%	155	148	5.1%
5 情報通信	240,895	5.1%	169	145	5.0%
6 観光	316,162	6.6%	172	157	5.4%
7 環境・エネルギー	782,925	16.5%	684	559	19.1%
8 農林水産	764,872	16.1%	562	498	17.0%
9 治安・防災	134,381	2.8%	80	74	2.5%
10 教育・文化	606,886	12.8%	475	463	15.8%
11 地域社会雇用	58,698	1.2%	26	25	0.9%
12 産業・雇用	13,089	0.3%	14	14	0.5%
13 子育て	7,676	0.2%	4	4	0.1%
14 安全・安心	56,910	1.2%	32	31	1.1%
15 教育・文化	18,079	0.4%	9	8	0.3%
臨時職員等	718,770	15.1%	513	513	17.5%
合計	4,757,280	100.0%	3,184	2,926	100.0%

### 【注釈】

**雇用創出目標:**市町村への補助金を含む県の当初予算を基に、県と市町村が事業化した際に見込まれる雇用創出数について、これまでの事業実績等を基に、雇用創出1人当たり事業費を想定し、当初予算を案分したもの。(理論値)

**事業計画:**県の当初予算を基に、県、市町村において事業化した個別事業の雇用創出計画を積み上げたもの。

## ふるさと雇用再生特別基金事業

地域の実情や創意工夫に基づき、地域求職者等を雇い入れて行う雇用機会を創出する事業を実施し、**地域における継続的な雇用機会の創出**を図る。

基金造成額：64億9千万円(23年度末まで)

雇い入れた労働者を正社員として雇用する企業等に対して、一時金を支給（1人当たり30万円）

### 【取組状況】

	雇用創出目標(当初見込)	事業計画の状況	雇用実績
県・市町村 事業計	<b>新規雇用:623人</b> うち常用雇用:623人 当初予算額:2,635,468千円	<b>新規雇用:671人(10人増)</b> うち常用雇用:671人(10人増) 251事業、2,213,982千円 (4事業、21,520千円増)	<b>新規雇用:610人(12人増)</b> うち常用雇用:607人(9人増) 目標に対する雇用実績率 97.9% 計画に対する雇用実績率 90.9%
県事業	<b>新規雇用:223人</b> うち常用雇用:223人 当初予算額:976,871千円	<b>新規雇用:223人(-)</b> うち常用雇用:223人(-) 33事業、796,871千円 (当初予算で計上済)	<b>新規雇用:184人(5人増)</b> うち常用雇用:182人(3人増) 目標に対する雇用実績率 82.5% 計画に対する雇用実績率 82.5%
市町村事業	<b>新規雇用:400人</b> うち常用雇用:400人 当初予算額:1,658,597千円	<b>新規雇用:448人(10人増)</b> うち常用雇用:448人(10人増) 218事業、1,417,111千円 (4事業、21,520千円増)	<b>新規雇用:426人(7人増)</b> うち常用雇用:425人(6人増) 目標に対する雇用実績率 106.5% 計画に対する雇用実績率 95.1%

(ふるさと雇用再生特別基金一時金支給事業費 180,000千円を含む)

### 【事業計画の状況(分野別一覧)】

(単位:千円、人)

分野	事業額	(構成比)	労働者数		
			実人員	新規雇用	(構成比)
1 介護・福祉	365,083	16.5%	147	124	18.5%
2 子育て	58,051	2.6%	19	16	2.4%
3 医療	19,748	0.9%	6	6	0.9%
4 産業振興	587,483	26.5%	183	169	25.2%
5 情報通信	131,935	6.0%	51	36	5.4%
6 観光	282,384	12.8%	94	79	11.8%
7 環境	68,798	3.1%	23	18	2.7%
8 農林漁業	550,877	24.9%	202	183	27.3%
9 治安・防災	51,728	2.3%	13	10	1.5%
10 教育・文化	97,895	4.4%	36	30	4.5%
一時金支給	180,000	8.1%			0.0%
合計	2,213,982	100.0%	774	671	100.0%

### 【注釈】

**雇用創出目標**:市町村への補助金を含む県の当初予算を基に、県と市町村が事業化した際に見込まれる雇用創出数について、これまでの事業実績等を基に、雇用創出1人当たり事業費を想定し、当初予算を案分したもの。(理論値)

**事業計画**:県の当初予算を基に、県、市町村において事業化した個別事業の雇用創出計画を積み上げたもの。

## イ 新規高卒未就職者の支援について

### 1 22年3月高卒未就職者の状況【4月末現在】

就職希望者数	就職内定者数	(内定率)	就職希望者数と就職内定者数の差
3,260人	3,135人	96.2%	125人

岩手労働局発表による

### 2 22年3月高卒未就職者への支援状況

ジョブカフェ等施設での支援状況は、次のとおりである。【5月末現在】

	盛岡	奥州	花巻	遠野	北上	一関	大船渡	宮古	久慈	二戸	計
在学中の申込者	55	28	7	3	5	7	9	6	3	2	125
卒業後登録者	4			1	9		1		1		16
小計( + )	59	28	7	4	14	7	10	6	4	2	141
就職決定者	16	19	4	0	4	3	7	4	2	1	60
ジョブカフェ等支援( - )	43	9	3	4	10	4	3	2	2	1	81
求職活動継続	31	8		1		1	1		1		43
支援メニュー受講	11		1		9	1	2				24
その他	1	1	2	3	1	2		2	1	1	14

#### 【状況】

- (1) 高校在学中の申込者125名に加えて、卒業後の申込者16名の計141名に対して、これまでジョブカフェ等支援施設において就業支援を行っている。
- (2) 5月末現在で、支援者のうち60名が就職決定している。
- (3) 81名が現在も継続して就業支援を受けているが、そのうち43名については、ハローワークに登録して求職活動中、24名は4月から各自治体や団体等で行われている支援メニューに参加し、訓練受講や職業体験等を行っている。

### 3 今後の支援等について

今後も各施設等において就業支援を継続して行っていくほか、学校等とも連携し、情報交換の場を定期的に設け、情報共有を行っていく。

さらに、県においては、7月以降、新卒者の非常勤職員採用を実施する予定である。

現在施設等で支援中の新規高卒者のほか、高校等卒業から3年以内の未就職者を対象として全体で50名程度募集する。

業務に従事し職場体験を通じて、就職力の向上を図るほか、採用にあたって接遇、マナー等の研修を行うこととしている。



## 県非常勤職員（時間雇用職員）による新卒者の採用について

現在、未就職高卒者等について、各地域のジョブカフェ等施設において就業支援を行っているが、まだ就職が決まっていない方を対象に、県の非常勤職員として、新卒者等就業応援プログラム事業により、平成 22 年 7 月以降 50 人（予定）を雇用する。

なお、募集については、各採用予定公所が、各地区ハローワークに求人票を提出する。

### 1 採用予定公所

知事部局、教育委員会等

本庁、各広域振興局、各出先機関

各公所における採用人数については、現在調整中

### 2 採用募集人員

50 人（予定）

### 3 任用期間

平成 22 年 7 月から平成 23 年 3 月 31 日まで（任用期間は採用の日から 6 か月間、22 年 3 月 31 日までの更新可能）

採用予定数の範囲内で、22 年 7 月からの募集のほか、各種支援メニューの受講が終了する時期（概ね 10 月以降）とに分けての採用を予定

### 4 主な従事業務

一般事務補助など

### 5 勤務条件

報酬額及び勤務条件等現在検討中

就職活動しながら、時間雇用職員として県業務に従事し、社会人としてのマナー等を身につけながら、スキルアップしていただくことを予定

## ウ ワンストップ・サービス・デイの実施状況について

### 1 宮古地域におけるワンストップ・サービス・デイの実施

(1) 実施日 平成 22 年 5 月 28 日（実施主体：宮古・下閉伊地域生活福祉・就労支援協議会）

9：00～12：00 の予定であったが、相談者が多数であったことから、一部について 14：00 まで延長

(2) 実施場所 ハローワーク宮古

(3) 相談者数及び相談件数 31 人、70 件

(4) 相談内容、相談機関及び相談件数

相談内容	相談機関	件数
職業相談・就職安定資金・住宅相談	ハローワーク宮古	22
生活資金貸付相談	宮古市社会福祉協議会	16
消費生活相談	沿岸広域振興局宮古地域振興センター	2
弁護士相談（多重債務、労働問題その他全般）	宮古ひまわり基金法律事務所	4
生活保護相談	沿岸広域振興局宮古保健福祉環境センター、宮古市	8
からだところの健康相談	宮古保健所	18
計		70

(5) 特徴

- ・ 相談内容は、職業相談等（22 件）、からだところの健康相談（18 件）、生活資金貸付相談（16 件）が主なものであった。
- ・ 一人当たりの相談項目が複数にわたるケースが多かった。
- ・ 今後の開催については、利用者の声を参考に検討する。

### 2 今後のワンストップ・サービス・デイの実施予定

(1) 6 月 15 日 奥州地域（水沢市水沢区横町 2-1 メイプル地階）

(2) 6 月 17 日 盛岡地域（盛岡市若園町 2-2 総合福祉センター1 階）

## エ 雇用の維持・拡大に関する関係団体等への要請活動について

### 1 趣旨

県内の雇用情勢は、依然として有効求人倍率が低迷し、失業者が長期に職につくことができない状態が続くなど、厳しい状況が続いている一方で、製造業を中心に回復基調にあり、人手が不足している企業もみられるなどのアンバランスが生じている。

このような状況において、引き続き雇用維持を図るとともに、雇用を増やす余地のある企業においては、厳しい状況にある失業者を支援する観点から、積極的に雇用の拡大を図ることが、県民の所得を確保し、ひいては地域経済の回復にも繋がっていくものと期待される場所である。

県としては、この認識を県内の企業経営者と共有し、新規学卒者の採用拡大と併せて雇用の維持・拡大の取組を促すため、関係機関と連携して県内関係団体等に対して要請活動を行うものである。

### 2 要請内容

#### (1) 雇用の維持・拡大について

県内企業においては、引き続き雇用維持に努めるとともに、長期間にわたり厳しい状況にある失業者が多数存在することから、少しでも雇用を増やす余地がある企業においては、積極的に雇用の場を提供し、併せて、正規雇用の拡充などにも努めること。

#### (2) 新規学卒者の採用枠の確保について

一人でも多くの新規学卒者の採用枠を確保するとともに、早期の求人票の提出、採用試験後の速やかな採用内定などに努めること。

### 3 要請先

岩手県中小企業団体中央会  
社団法人岩手経済同友会  
岩手県商工会議所連合会  
岩手県中小企業家同友会

社団法人岩手県経営者協会  
社団法人岩手県工業クラブ  
岩手県商工会連合会

### 4 要請者

岩手労働局、岩手県及び盛岡市

### 5 日程

別紙のとおり

### 6 その他

各広域振興局においても同様の要請活動を行うこととする。

(要請先、実施時期については、今後、各振興局で設定する。)

**雇用の維持・拡大に関する関係団体等への要請活動日程(案)**

平成22年6月17日(木)

13:25～ 岩手県中小企業団体中央会(盛岡市内丸14-8岩手県米連ビル4階)

平成22年6月18日(金)

10:30～ 社団法人岩手県経営者協会(盛岡市中ノ橋通一丁目1-25)

10:50～ 社団法人岩手経済同友会(盛岡市中ノ橋通一丁目2-20岩手銀行中ノ橋支店3階)

11:10～ 社団法人岩手県工業クラブ(盛岡市大通三丁目32-8岩手県金属工業会館5階)

11:30～ 岩手県商工会議所連合会(盛岡市清水町14-12盛岡商工会議所内)

平成22年6月21日(月)

10:30～ 岩手県商工会連合会(盛岡市盛岡駅西通一丁目3-8)

10:50～ 岩手県中小企業家同友会(盛岡市材木町9-13角喜ビル3階)

## 住みたい岩手の家づくり促進事業の申込み状況について

### 1 応募状況（ 5 月 31 日（月）現在）

5 件 （5/10 募集開始）

（広域振興局別）盛岡 4 件、沿岸 1 件

### 2 住宅版エコポイントの交付状況（ 4 月末現在）

	岩手県	東北 6 県	全国計
新築	1 件	3 4 件	3 6 9 件
リフォーム （うち窓改修）	1 7 件 （ 1 7 件）	2 6 5 件 （ 2 5 9 件）	3 , 1 4 9 件 （ 3 , 1 1 3 件）
計	1 8 件	2 9 9 件	3 , 5 1 8 件