

令和5年6月26日

## 令和5年度大豆生育定期調査結果 No.1 (6月20日現在)

岩手県農業研究センター 県北農業研究所 作物研究室 (TEL 0195-47-1073 FAX 0195-49-3011)

### 1 気象経過 (図1)

- ・ 気温は、5月第5半旬に平年を下回ったが、それ以降は平年並からやや高く経過した。
- ・ 日照時間は、5月第5半旬から6月第3半旬まで平年を下回ったが、6月第4半旬は平年を上回った。
- ・ 降水量は、5月第5半旬から第6半旬まで平年を下回ったが、6月第1半旬から第3半旬は平年並であり、6月第4半旬は平年より多かった。東北北部の梅雨入りは6月11日ごろ(速報値)であり、平年より4日早かった。

### 2 生育概況 (写真1、表1)

- ・ 出芽に要した日数は、いずれの品種も平年並であった。
- ・ 出芽後の気温が高く経過したため、6月20日時点の生育は主茎長が平年差+0.4~+2.7 cm、主茎節数が+0.1~+0.3 節、地上部乾物重は平年比 104~107%となり、いずれも平年を上回った。



写真1 各品種の生育状況 (6月20日撮影)

表 1 各品種の生育状況

品 種	播種 年次	出芽に 要した 日数	6月20日		
			主茎長 (cm)	主茎節数 (節)	地上部 乾物重 (g/m <sup>2</sup> )
ナンブシロメ	R5	8	11.4	3.8	9.5
	平年値	7	11.0	3.5	9.1
	差・比	+1	+0.4	+0.3	104%
シュウリュウ	R5	8	10.1	3.4	12.6
	平年値	8	8.5	3.3	11.7
	差・比	0	+1.6	+0.1	107%
リュウホウ	R5	8	10.0	3.4	9.8
	平年値	8	7.3	3.2	9.2
	差・比	0	+2.7	+0.2	106%

※ 平年値の取扱いは以下のとおり。

- ・ ナンブシロメとシュウリュウ：H28～H30、R3～R4の5カ年平均
- ・ リュウホウ：H27、H29～H30、R3～R4の5カ年平均（H28は作付け無し。R1～R2は調査日が異なるため除外）

### 3 耕種概要

播種日：令和5年5月25日

栽植密度：14,286株/10a（畦幅70cm、株間10cm、1株1本仕立て）

施肥量（kg/10a）：N 3.0-P<sub>2</sub>O<sub>5</sub> 9.0-K<sub>2</sub>O 7.5

堆肥：おがくず牛ふん堆肥 2,000kg

雑草防除：プロールプラス乳剤 薬液500mL/10a、希釈水量100L/10a（播種後出芽前）

病虫害防除：クルーザーMAXX 8mL/乾燥種子1kg（播種前、塗沫処理）

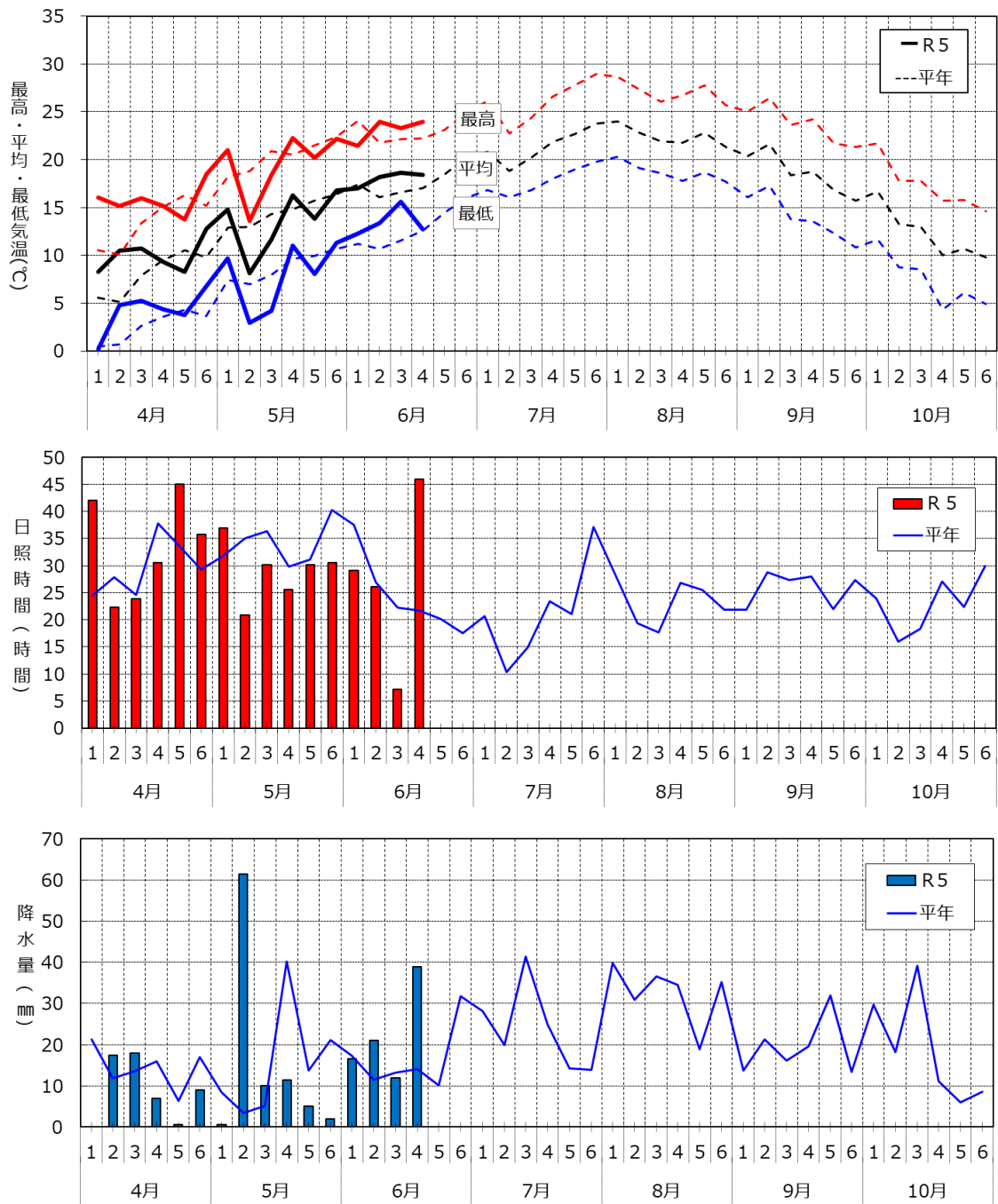


図1 令和5年 県北農業研究所における半旬別気象経過図（6月第4半旬まで）  
 ※ 気温と日照時間は県北農業研究所気象観測値、降水量は軽米アメダス観測値  
 ※ 「平年」は、平成30～令和4年の過去5ヵ年平均