



# あぐりあす

第273号

## ～ 掲 載 内 容 ～

ページ

### 1 久慈地域の情報

#### ○普及現地情報 . . . 1

- ・若手和牛繁殖農家による牛舎視察研修を実施しました！
- ・短角牛の放牧シーズン開始！  
～産地見学（放牧地視察）を実施しました～

### 2 お知らせ

#### ○農薬の適切な使用はなぜ大切か？(1) . . . 3

- ・「農薬を使わずに防除もしないと農作物はどーなる？」という内容を紹介します。（4回連載）

#### ○令和5年度農薬危害防止運動実施中 . . . 4

- ・6月～8月は農薬危害防止運動期間です。周辺への配慮を忘れずに農薬を扱いましょう。

#### ○農業情報メールサービスの紹介 . . . 5

- ・岩手県の農作物技術情報や農村地域などの情報を幅広く提供するメールサービスを行っています。ぜひご活用ください。

#### ○消費税インボイス制度に関する改正について . . . 別添

- ・令和5年度の税制改正に伴うインボイス制度に関する改正事項を説明します。

#### ○農作業中の熱中症を予防しましょう！！ . . . 別添

- ・夏に向けて、農作業中に熱中症になる人が増えてきます。正しい知識を身につけ、適切に予防しましょう！

#### ○農繁期の労働力確保に1日農業バイト活用してみませんか？ . . . 別添

- ・短期間の労働力確保に役立つスマホアプリ「1日農業バイトデイワーク」についてご紹介します。

#### ○牛乳月間 . . . 別添

- ・6月1日は牛乳の日、6月は牛乳月間です！

#### ○令和5年度久慈地方就農相談会のお知らせ . . . 別添

- ・毎月第2水曜日に実施します。近所やお知り合いの方で、就農を考えている人がいましたら、ご紹介をお願いします。

## 若手和牛繁殖農家による牛舎視察研修を実施しました！

いわてくじ和牛改良組合青年部では、和牛子牛の育成管理手法や、牛舎設計検討の参考とするため、管内の新築牛舎の視察研修を実施し、4名が参加しました。

先輩農家の新築牛舎を訪問し、牛舎の構造（牛房の配置や換気方法等）や群管理の考え方、飼料の内容や母牛の繁殖管理（ホルモン剤を活用した定時授精プログラム等）の実施状況について説明をいただきました。

参加者からは、採光の仕方や群管理と個体管理の違い、飼料の内容等、自分の牛舎・飼養管理との違いについて積極的な質問が出され、意欲の高さが伺えました。

終了後、対応いただいた先輩農家から「皆すごく熱心に聞いてきたな」と感心した言葉をいただき、若手生産者の熱意が伝わっていたようでした。



視察の様子（先輩農家1名と参加者4名）

普及現地情報  
令和5年5月29日  
久慈農業改良普及センター  
記述者 高木 泰昌

## 短角牛の放牧シーズン開始！ ～産地見学（放牧地視察）を実施しました～

今年も春を迎え、放牧シーズンが始まりました。久慈市山形町の「久慈市短角牛基幹牧場」は5月9日に開牧し、東京ドーム25個分の広大な放牧地におよそ80組の短角牛の母子が元気に放たれています。開牧直前に季節外れの積雪に見舞われましたが、その後は天気も安定し、元気に過ごしています。

5月12日には、「和牛」を私立高校の探求学習のテーマとして検討するにあたり、和牛4品種の1つである「日本短角種」を取材するため、首都圏から関係者が産地視察に訪れました。生産者や関係機関の担当者と共に、管内の生産状況等について説明を行いました。子牛・牛肉の生産や流通といった話に留まらず、日本短角種の成り立ちや地理的・文化的な背景にまで話が及び、短角牛のポテンシャルの高さを再認識しました。

教育現場を通じて、若い世代に短角牛の魅力を知ってもらう機会になると期待しています。



視察の様子（左4名が視察隊）



短角牛の母子



# 農薬の適正な使用はなぜ大切か？(1)

農薬を知る。  
理解する。  
適正に使う。



～農薬ラベル確認編～

その使い方、合ってる？  
農薬ラベルを確認！！

「農薬」に対するイメージ。人それぞれ違うかと思えます。

「農薬」として農林水産省が登録を認めた使い方を遵守すれば、その安全性には国がお墨付きを与えているということをご存じでしょうか？

・・・「農薬取締法」という法律で、農薬の登録・表示の制度や、販売に関する規制、使用に関する規制を定めています。違反者には罰則規定も明記されています。

右の絵は、農薬の使用者に対して、「農薬を正しく使用」してもらうため、農水省が呼びかけているリーフレットの例です。

さて、タイトル(農薬の適正な使用はなぜ大切か？)に「(1)」を付けましたが、今号では、①「農薬を使わずに防除もしないと農作物はどーなる？」という内容を紹介します。次回以降、②「農薬の使い方を間違える原因って想像できますか？」、③「違反があったら農薬取締法に基づいてどんな立入検査を受けるのか？」、④「農作物の防除暦はどうやって作られるか？」といった内容で連載してみたいと思っています。

## ■ 農薬を使わずに、防除もしないと、農作物はどーなる？

農作物に被害をもたらす病気や害虫、雑草は、何種類あるかご存じでしょうか？

- ・ 病害:6,000 種類以上、 害虫:2,900 種類以上(昆虫全体では 29,000 種)、 雑草:450 種類以上

実際に農作物生産で遭遇する病虫害、雑草の種類は、品目ごとにみまますので、もっと少ないイメージではないでしょうか。

さて、一般社団法人日本植物防疫協会が取りまとめた『病虫害と雑草による農作物の損失』(平成 20 年)という資料があります。

表-1 実証試験に基づく病虫害等による減収・減益

作物	調査事例数	減収率 (%)			出荷金額の減益率 (%)			
		最大値	最小値	平均値	最大値	最小値	平均値	
稲	水	14	100	0	24	100	5	30
畑作物	小麦	4	56	18	36	93	18	66
	大豆	8	49	7	30	63	18	34
	ばれいしょ	2	44	22	33	64	22	43
果樹	りんご	8	100	90	97	100	95	99
	もも	4	100	37	70	100	48	80
	うめ	2	31	25	28	44	31	38
	ぶどう	1			66			91
	かき	6	93	48	75	93	54	78
	みかん	2			57	91	65	78
葉菜類	キャベツ	20	100	10	67	100	18	69
	レタス	3	82	69	77	91	80	84
	ほうれんそう	1			100			100
果菜類	きゅうり	5	88	11	61	86	11	60
	トマト	7	93	14	36	92	13	37
	なす	2	75	21	48	78	22	50
	いちご	1			42			44
根菜類等	だいこん	12	100	4	39	100	18	60
	とうもろこし	1			28			28

注) 1990～2006 年の試験結果のまとめ。試験の都合上最小限の防除を行った事例も含まれる。減収率又は減益率いずれか一方の報告しかない場合はその数値を用いて平均値を求めた。

防除しない場合、①収量の低下、②品質の低下、③減収率以上の出荷金額の減少、といった影響を受けました(右表)。

- 【りんご】 90～100%減収  
(岩手) 黒星病、斑点落葉病、ハダニ類、モモシンクイガ等/翌年着花数激減
- 【ほうれんそう】 100%減収(1例)  
(埼玉) アブラムシ甚発生・収穫皆無

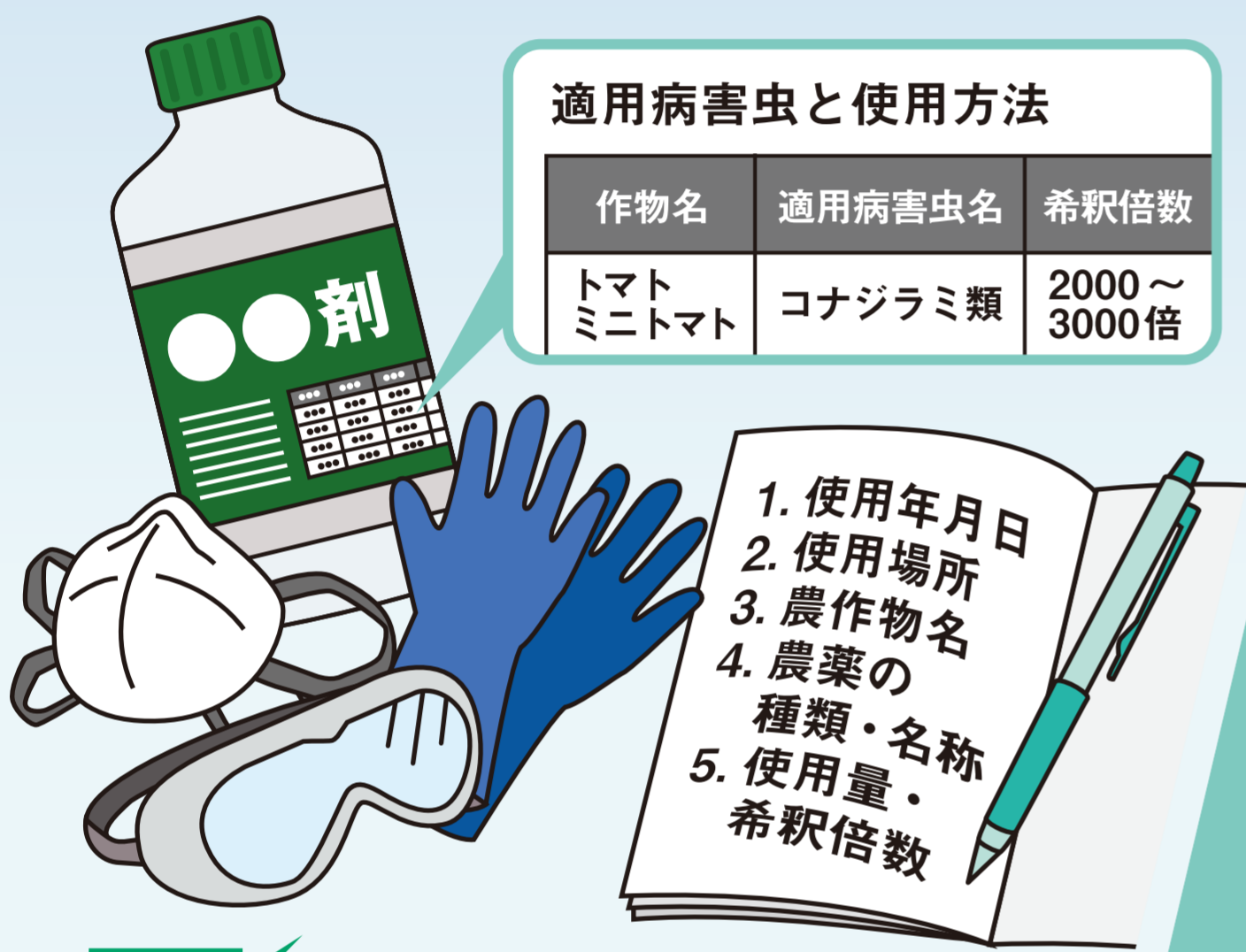
農薬取締法第一条には次のようにも書かれています:「農薬の安全性その他の品質及びその安全かつ適正な使用の確保を図り、もって農業生産の安定と国民の健康の保護に資するとともに、国民の生活環境の保全に寄与することを目的とする。」

適時適切な防除対策を考えるうえでも、栽培予定の作物にどのような病虫害・雑草がいつ発生するのかを知っておきたいですね。



# 守るう農薬ラベル 確かめよう周囲の状況

## ラベルの確認



## 帳簿に記録

## 周辺への配慮



## 飛散の防止



## 土壌くん蒸剤は必ず被覆



## 施錠して保管



[https://www.maff.go.jp/j/nouyaku/n\\_tekisei/](https://www.maff.go.jp/j/nouyaku/n_tekisei/)

農薬の適正使用 農林水産省

検索



詳しくは  
 <こちら



## 電子メールを活用した農業情報のサービスを行っています

久慈農業改良普及センターでは、農作物技術情報、台風や気象災害などへの注意情報、病害虫に関する情報、スマート農業に関する情報などをタイムリーに入手することに役立つメール配信をしています。

ご自身のメールから [ce0026@pref.iwate.jp](mailto:ce0026@pref.iwate.jp) (普及センター組織アドレス)まで「氏名」、「住所」、「電話番号」を送信していただければ、いつでも登録できます。登録すれば久慈農業改良普及センター(地域 ML)からだけではなく、県(県 ML)からも情報が配信されます。

これまでに県から配信した内容は、次のような内容です。

- ・農作物技術情報(毎月、号外あり)
- ・農作物病害虫発生予察情報
- ・病害虫防除速報(水稻、野菜、果樹、花きなど)
- ・産地情報「産地紹介・人物紹介」(毎月)
- ・県からのお知らせ(イベント案内、研修会案内など)

今後も随時、情報発信していきますので、ぜひご活用ください。

### ～いわてアグリベンチャーネット掲載記事の紹介～

いわてアグリベンチャーネットでは、毎月、各地域の農業情報をお知らせしています。

#### 【4、5月分の掲載記事】

- 産地紹介:《盛岡》和牛繁殖技術を高め合う男たち 玉山・和牛繁殖研究会「男塾」の紹介  
:「銀河のしずく」の高品質安定生産に向けて～二戸地域～
- 人物紹介:《八幡平》人物紹介「すてきなあの人 高本香菜さん」  
:《中部》人物紹介「おいしく、楽しく、美しく」北上市 うるおい春夏秋冬  
高橋賢さん

○『普及活動年報』 県内各地域の普及センターの取組を紹介します。

下記の URL、または右の QR コードからご覧ください。

<https://www.pref.iwate.jp/agri/i-agri/index.html>



### 久慈農業改良普及センターfacebook 公開中!

久慈寒次郎が、最新の情報や、HOT な情報をお届けします。  
下記の URL、または右の QR コードからご覧ください。

<https://www.facebook.com/岩手県久慈農業改良普及センター-581601925540151/>



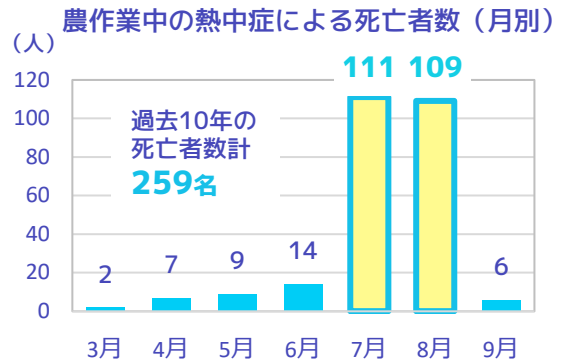
# 農作業中の熱中症を 予防しましょう!!

夏に向けて、農作業中に熱中症になる人が増えてきます。

熱中症は正しい知識を身につけることで、適切に予防することが可能です!!

## \* 農作業中の熱中症 \*

- 毎年、約**30名**の方が農作業中の熱中症により**死亡**
- 死亡事故の約**85%**が**7～8月**に発生している一方で3～6月にも発生



## \* 予防のポイント \*

### 暑さを避ける

高温時の作業は極力避け、日陰や風通しのよい場所で作業



### こまめな休憩と水分補給

喉の渇きを感じる前に、こまめに水分・塩分を補給



### 単独作業は避ける

複数名で作業を行う、時間を決めて連絡をとり合う



### 熱中症対策アイテムの活用

帽子や吸湿速乾性の衣服の着用、空調服や送風機の活用



そのほか、日々の体調管理など熱中症に負けない体づくりをしておきましょう!



もっと  
知りたい!!

# 熱中症対策

## \* 熱中症対策アイテム \* \*

### 身体を冷やす

暑い時間帯の作業等が避けられないときに活躍



ファン付きウェア、  
ネッククーラー

### 1人作業の備え

やむを得ず1人作業をする際のリスクを回避したいときに活躍



ウェアラブル端末、  
応急セット

### 環境改善

作業場を涼しくしたり、休憩の質を高めたいときに活躍



ミストファン

## \* 熱中症警戒アラートと MAFFアプリの連携 \* \*

熱中症警戒アラートとは?

熱中症の危険性が極めて高くなると予測された際に発表される注意喚起情報

STEP 1

STEP 2

STEP 3

STEP 4

MAFFアプリの入手



Android



iOS

地域の設定



マイページ  
>プロフィール設定

PUSH通知ON



スマートフォン側の  
通知設定も確認

通知が届く



登録した都道府県に  
アラートが発生され  
ると通知が届く

## \* 熱中症が疑われる場合には \* \*

### 01 作業を中断



(代表的な症状)

- 汗をかかない、体が熱い
- めまい、吐き気、頭痛
- 倦怠感、判断力低下

### 02 応急処置



- 涼しい環境へ避難
- 衣服をゆるめ体を冷やす
- 水分・塩分を補給

### 03 病院へ



応急処置をしても症状が改善しない場合は医療機関で診療を受けましょう!!



# 農繁期の労働力確保に

# 1日農業バイト

あなたの休みの日だけ

活用してみませんか？



### 自動マッチング成功数

2018年	286人
2019年	4,410人
2020年	16,493人
2021年	41,587人
2022年	39,720人

未来のため

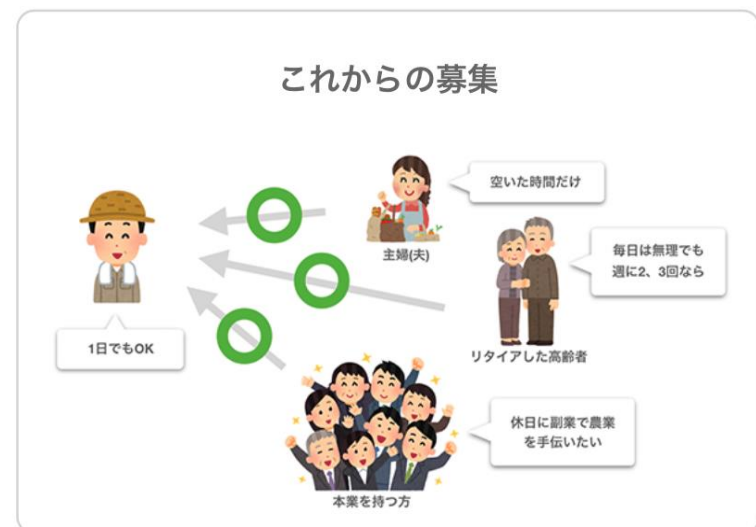
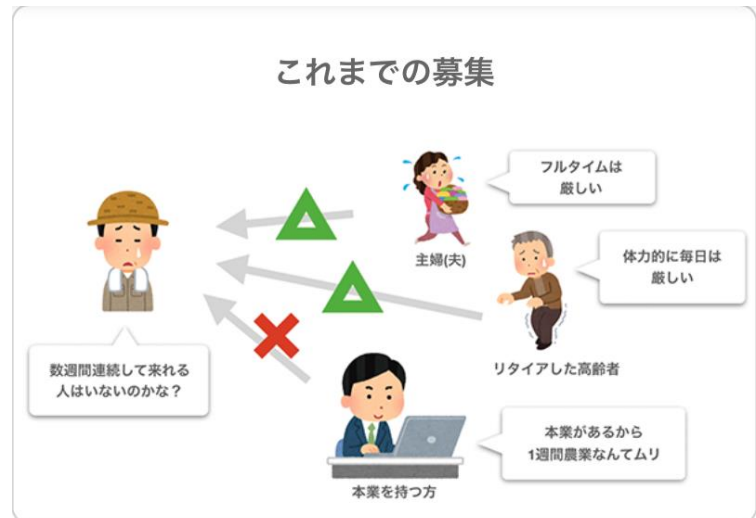
人のため  
自分のため

## 1日農業バイトデイワークとは？

1日農業バイトデイワークは農家さんと求職者を1日単位で結びつけるサービスです。これまで農業界は数週間単位で連続した雇用が当たり前でした。しかし農繁期だけ手伝いに来てくれる方を見つけることは非常に厳しいものです。

生産者がデイワークサービスを利用すると、その地域に住む方々が自分の休日を利用して手伝ってくれるようになります。本業を持っている方々でさえも副業として農業を手伝ってくれるようになります。

2019年、北海道の十勝地方で本サービスを開始したところスマホを使い完全自動で、のべ4000人以上のマッチングに成功しました。生産者、求職者、JAでさえも完全無料でご利用いただけます。中抜きなどありません。日本の農業のために本サービスを是非ご活用ください。



取り組みたい、  
もっと詳しく知りたい方は、  
普及センター経営指導課まで！

アプリのインストールはこちらから！

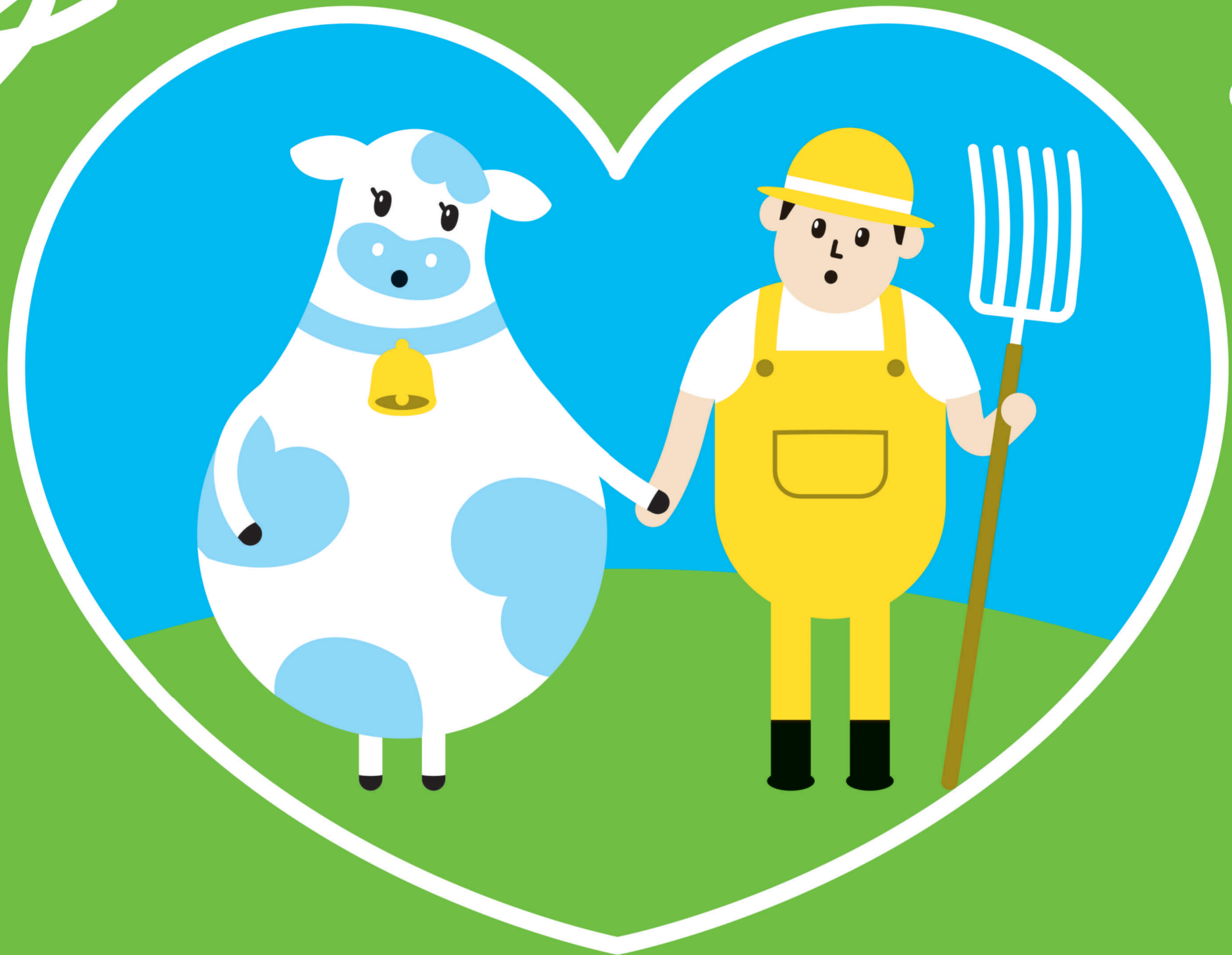
iPhone

android





驚かしてミルク？



# World Milk Day 6.1 JAPAN

6月1日は国連食糧農業機関（FAO）が定める  
世界的なミルクの記念日「ワールドミルクデー」



農業を始めませんか？

## 令和5年度 久慈地方就農相談会のお知らせ

久慈地方で就農等を希望する方を対象に、栽培品目の特徴、就農等に必要となる研修や農地・資金などの支援策について、個別相談を行います。

また、すでに就農している方の新たな栽培品目の導入などの相談についても対応します。ぜひご参加ください。

### 開催日時

毎月第2水曜日

開催日	5月10日	6月14日	7月12日	8月9日	9月13日
	10月11日	11月8日	12月13日	1月10日	2月14日

時間：13:00 ~ 17:00

※上記以外での相談をご希望の方は、下記へお問い合わせください。

遠隔地の方や新型コロナウイルス感染症拡大防止等から来場できない方は、

Zoomによるオンライン相談が可能です。



久慈寒次郎

毎月第2水曜日は  
就農相談の日！

### 場所

新岩手農業協同組合 久慈営農経済センター（久慈市中央1丁目57番地）

### 参加申込

就農相談会は**完全予約制**です。参加申込書により**開催日の2日前まで**にお申し込みください。電話でも受付しております。

### 受付

久慈地方農業農村活性化推進協議会事務局（久慈農業改良普及センター）  
TEL：0194-53-4989 FAX：0194-53-5009 Mail：CE0026@pref.iwate.jp

### その他

新型コロナウイルス感染症拡大防止対策として、会場での検温、手指の消毒、マスクの着用に御協力をお願いします。

また、当日発熱や咳があるなど体調の優れない方は、出席を控えていただくようお願いします。



(参加申込書)

FAX : 0194-53-5009

Mail : CE0026@pref.iwate.jp

久慈農業改良普及センター あて



(こちらの QR コードからもお申込みできます。)

## 就農相談会 参加申込書

フリガナ	
氏名 (生年月日)	( 年 月 日生)
住所	
電話/FAX	
参加方法 (希望内容に○を記入)	来場 ・ オンライン
メールアドレス	@
相談内容 (希望内容に○を記入 (複数可))	1 農業を始めたい 2 新規就農に関する支援が知りたい 3 農業資金について知りたい 4 農地を借りたい 5 新しい品目に挑戦してみたい (品目名： ) 6 短期研修を受けてみたい 7 その他 ( )
希望相談日時	希望日時を記入ください。 月 日 時
その他要望	

FAX : 0194-53-5009