

令和5年度水稲生育定期調査結果 No.1 (6月5日現在)

岩手県農業研究センター 生産基盤研究部生産システム研究室・県北農業研究所作物研究室
(生産基盤研究部：TEL0197-68-4413、FAX0197-71-1081、県北農業研究所：TEL0195-47-1074、FAX0195-49-3011)

1 気象経過

(1) 北上

- 平均気温は、育苗期の前半(4月第6半旬～5月第1半旬)が高く、後半(5月第2～3半旬)は低く経過した。また、移植直後の5月第4半旬気温はかなり高かったものの、5月第5半旬以降は低く経過し、特に、6月第1半旬の最高気温が低かった。日照時間は、育苗期間中は平年より多く経過したが、移植後は平年並から少なく経過し、特に、6月第1半旬が少なかった(図3)。

(2) 軽米

- 平均気温は、育苗期の前半(4月第6半旬～5月第1半旬)が高く、後半(5月第2～3半旬)は低く経過し、移植後の5月第4半旬以降は概ね平年並に推移した。日照時間は育苗期の後半において少なかった(図4)。

(参考) 北上の気象値は、アメダス北上の観測値(平年値は、直近5か年(平成30～令和4年)の平均値)を使用。
軽米の気象値は、気温と日照時間が県北農業研究所観測値、降水量がアメダス軽米の観測値(平年値は、直近5か年(平成30～令和4年)の平均値)を使用。

2 生育概況

(1) 苗質

- 北上では、草丈は稚苗の育苗目標(草丈：12～14cm、第1葉鞘長：3.5～4cm、乾物重：1.0～1.5g/100本)よりはやや長めであったが、平年と比較してやや短く、乾物重は平年並からやや重く、苗の充実度(乾物重/草丈)は平年を上回り、ほぼ育苗目標どおりの充実した苗となった(表1)。
- 軽米では、平年と比較して草丈は長く、地上部乾物重は平年並となったため、苗の充実度は平年より低かった。(表1)。

(2) 活着

- 北上では、移植後の気温が高く、平年と比較して、最長根長、平均根長、総根長とも長く、活着は良好であった(表2、図2)。
- 軽米では、移植後の気温がやや低く、発根数と最長根長はやや劣ったものの、総根長と平均根長は平年を上回り、概ね平年並の活着であった(表2、図2)。

(3) 本田生育

- 北上では、草丈は平年より長く、葉齢はほぼ平年並、茎数はあきたこまちが平年より多く、ひとめぼれ、銀河のしずくは平年より少ない(表3、図1)。
- 軽米では、平年と比較し、草丈がやや長く、茎数は多く、葉齢は平年並であった。(表3、図1)。

(参考) 北上、軽米の平年値は、直近5か年(平成30～令和4年)の平均値を使用。

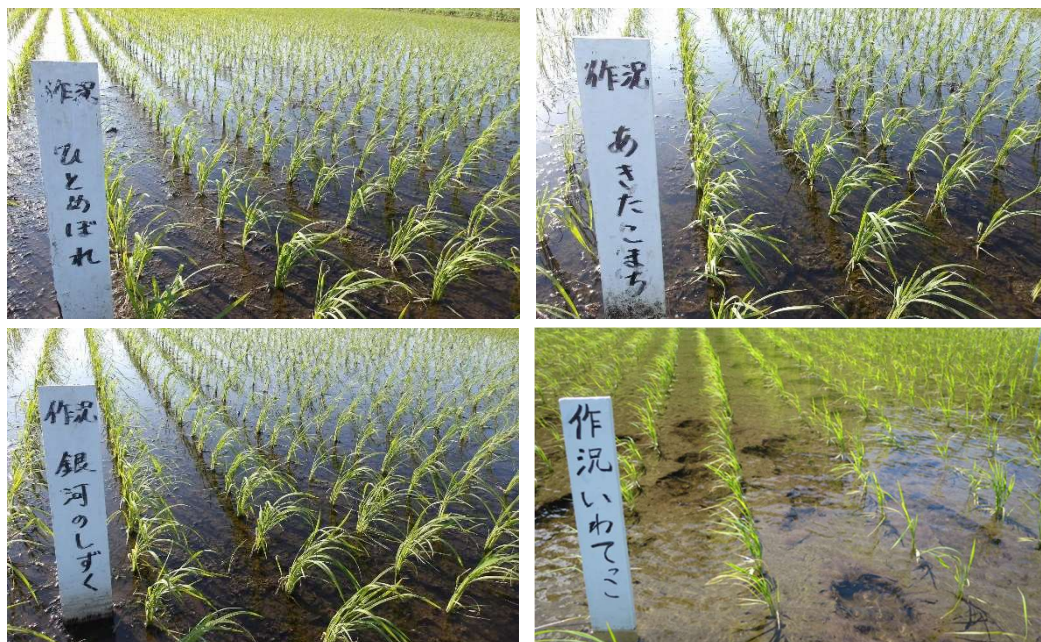


図1 水稲作況調査ほ場の6月5日の生育状況

ひとめぼれ・あきたこまち・銀河のしずく（北上：農業研究センター本部）、いわてっこ（軽米：県北農業研究所）

表1 苗調査結果

調査項目	単位	年次	北上 (農業研究センター本部)			軽米 (県北農業研究所)
			ひとめぼれ	あきたこまち	銀河のしずく	いわてっこ
草丈	(cm)	本年	15.6	14.5	14.9	22.2
		平年	16.4	16.7	17.2	20.0
		平年差	-0.8	-2.2	-2.3	+2.2
		前年(R4)	16.5	16.7	16.5	18.6
葉齢	(葉)	本年	2.7	2.7	2.7	3.1
		平年	2.7	2.6	2.7	3.2
		平年差	±0.0	+0.1	±0.0	-0.1
		前年(R4)	3.0	2.9	2.7	3.2
第1葉鞘長	(cm)	本年	4.0	3.7	3.8	3.7
		平年	4.1	4.2	4.5	3.3
		平年差	-0.1	-0.5	-0.7	+0.4
		前年(R4)	3.3	4.0	4.2	3.2
第2葉身長	(cm)	本年	7.7	7.3	7.0	7.0
		平年	7.8	8.2	8.6	6.2
		平年差	-0.1	-0.9	-1.6	+0.8
		前年(R4)	6.2	7.5	8.1	6.1
乾物重	g/100本	本年	1.64	1.75	1.58	2.39
		平年	1.59	1.57	1.61	2.46
		平年比	103%	111%	98%	97%
		前年(R4)	1.60	1.84	1.61	2.37
充実度 (乾物重/草丈)	mg/cm	本年	1.05	1.21	1.06	1.08
		平年	0.97	0.94	0.95	1.23
		平年比	108%	129%	112%	88%
		前年(R4)	0.97	1.10	0.98	1.28

※1 「平年」は、平成30～令和4年の平均、 ※2 播種日：北上4/21、軽米4/18、

※3 調査日（移植日）：北上5/15、軽米5/19

表2 発根調査結果

調査項目	単位	年次	北上 (農業研究センター本部) (5/15 移植)	軽米 (県北農業研究所) (5/19 移植)
			ひとめぼれ	いわてっこ
発根数	(本)	本年	13.5	11.7
		平年	11.9	13.3
		平年差	+1.6	-1.6
最長根長	(cm)	本年	11.2	7.1
		平年	9.0	7.5
		平年差	+2.2	-0.4
平均根長	(cm)	本年	7.2	4.9
		平年	5.6	4.0
		平年差	+1.6	+0.9
総根長	(cm)	本年	96.6	57.5
		平年	67.8	52.7
		平年差	+28.8	+4.8
移植後 10日間の 平均気温	(°C)	本年	18.0	15.2
		平年	16.9	16.1
		平年差	+1.1	-0.9

※1 「平年」は、平成30～令和4年の平均

※2 北上の気温はアメダス北上データ、軽米の気温は県北農業研究所の観測データ

※3 籾付き剪根苗を移植し、10日後に調査

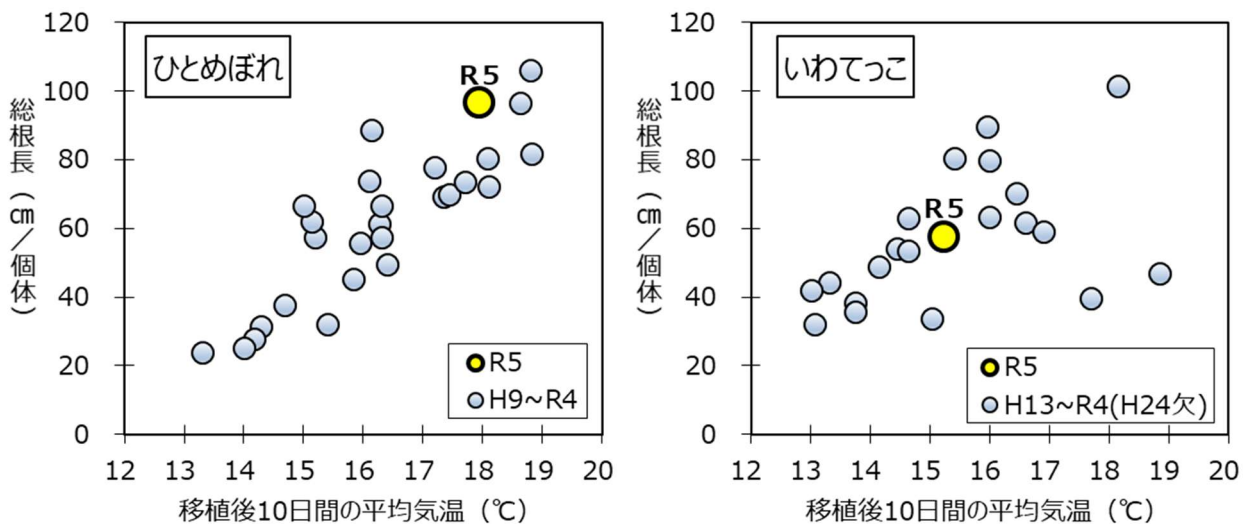


図2 移植後10日間の平均気温と総根長

※ 農業研究センター「ひとめぼれ」及び県北農業研究所「いわてっこ」の調査データ

表3 生育調査結果（6月5日現在）

調査項目	単位	年次	北上 (農業研究センター本部)			軽米 (県北農業研究所)
			ひとめぼれ	あきたこまち	銀河のしずく	いわてっこ
草丈	(cm)	本年	27.9	26.9	30.9	23.7
		平年	24.6	23.7	28.3	23.0
		平年差	+3.3	+3.2	+2.6	+0.7
		前年(R4)	23.5	22.3	26.5	22.5
莖数	(本/m ²)	本年	128	130	91	110
		平年	158	100	124	97
		平年比	81%	130%	73%	113%
		前年(R4)	147	84	92	90
葉齢	(葉)	本年	5.2	5.4	5.3	5.0
		平年	5.5	5.5	5.3	5.1
		平年差	-0.3	-0.1	±0.0	-0.1
		前年(R4)	5.6	5.1	5.0	5.4

※「平年」は、平成30～令和4年の平均値

3 栽培条件

(1) 北上（農業研究センター本部）

- ① 調査場所 : 北上市成田 標高90m
- ② 土壌条件 : 淡色多湿黒ボク土(造成27年目)
- ③ 種子消毒 : テクリードCフロアブルの低濃度長時間浸漬(200倍液、24時間)
- ④ 病害防除 : ダコニール1000+タチガレエースM液剤、播種時灌注
- ⑤ 播種日 : 4月21日播種(乾籾150g/箱、稚苗)
- ⑥ 育苗培土 : 中苗用培土(N:P:K=0.9:1.3:0.9(g/kg))
- ⑦ 育苗方法 : 加温出芽、ビニールハウスプール育苗
- ⑧ 移植日 : 5月15日(機械移植、20.4株/m²、調査区を4本/株に調製)
- ⑨ 施肥量 : N 6.0kg/10a、P₂O₅ 7.2kg/10a、K₂O 7.2kg/10a
- ⑩ 有機物 : 牛厩肥 1トン/10a

(2) 軽米（県北農業研究所）

- ① 調査場所 : 九戸郡軽米町大字山内 標高221m
- ② 土壌条件 : 表層腐植質多湿黒ボク土(造成27年目)
- ③ 種子消毒 : テクリードCフロアブルの低濃度長時間浸漬(200倍液、24時間)
- ④ 病害防除 : ダコニール1000+タチガレエースM液剤、播種時灌注
- ⑤ 播種日 : 4月18日播種(乾籾120g/箱、中苗)
- ⑥ 育苗培土 : 中苗用培土(N:P:K=0.9:1.2:0.6(g/kg))
- ⑦ 育苗方法 : 加温出芽、ビニールハウスプール育苗
- ⑧ 移植日 : 5月19日(機械移植、20.9株/m²、調査区を4本/株に調製)
- ⑨ 施肥量 : N 6.0kg/10a、P₂O₅ 7.0kg/10a、K₂O 9.0kg/10a
- ⑩ 有機物 : 牛厩肥 1トン/10a

4 半旬別気象経過図

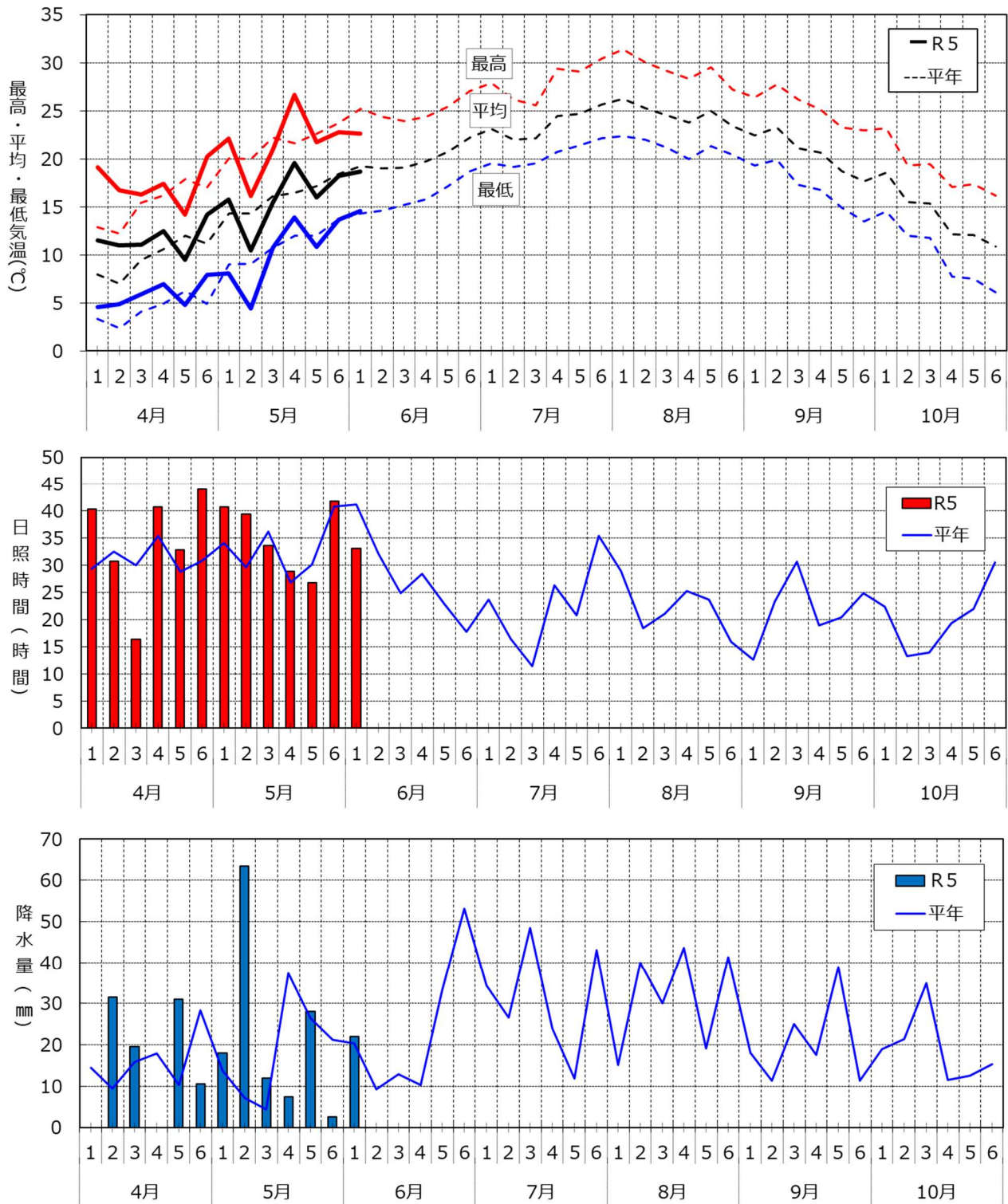


図3 気象経過図 (アメダス北上、6/5 現在)

「平年」は、平成30～令和4年の平均

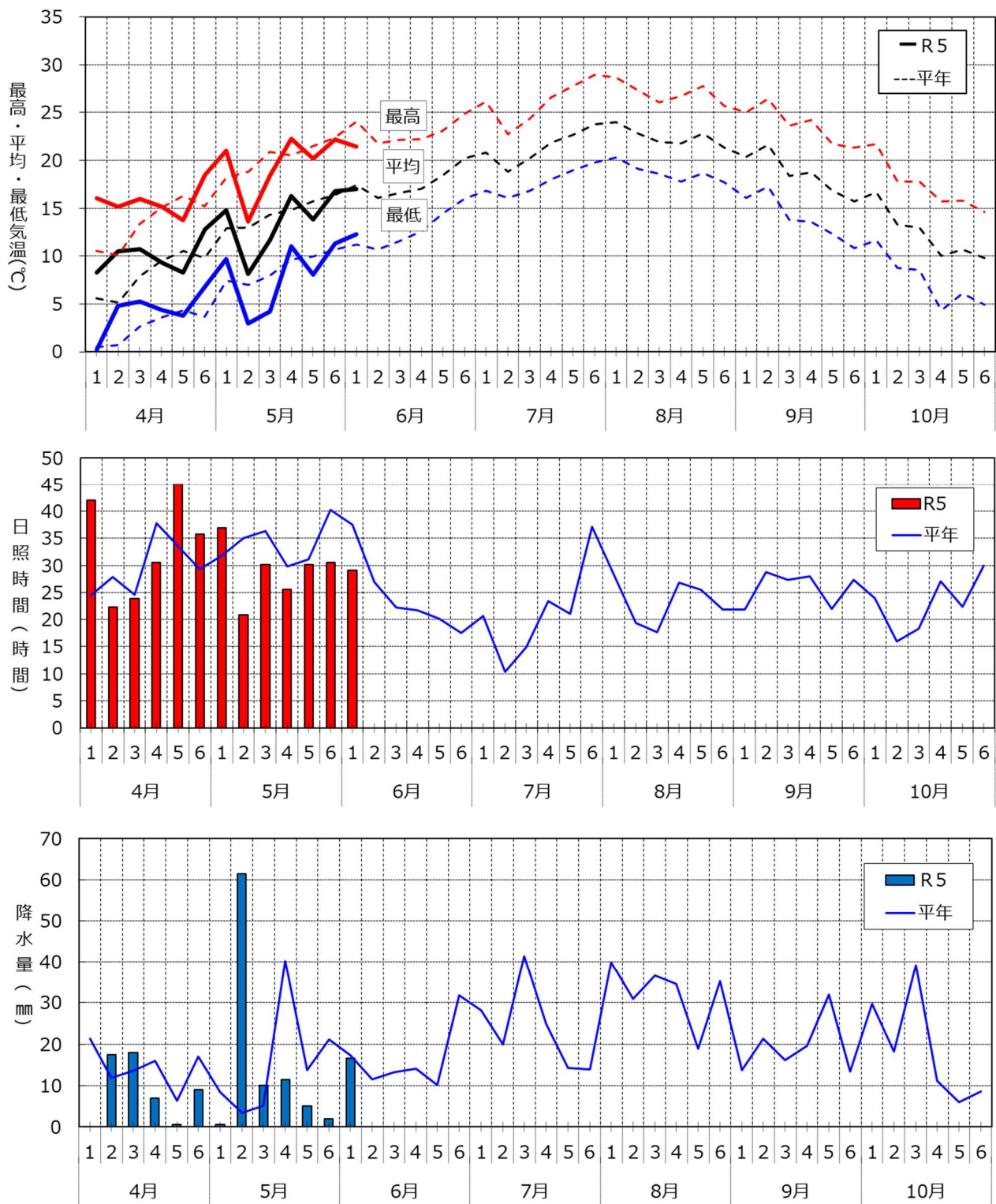


図4 気象経過図 (県北農業研究所、6/5 現在)

降水量はアメダス軽米、他は県北農業研究所の観測値

「平年」は、平成 30～令和 4 年の平均