

県内の複数の圃場で葉いもちの発生が確認されています。

感染好適条件が出現していることから、圃場をよく観察し、早期発見に努め、防除対策を講じましょう。

現在の状況

- 1 基準圃場（北上市成田、無防除）では、7月4日に初発が確認され、以降、病斑数は増加している。
- 2 6月29日から7月11日の巡回調査では、県南部は複数の圃場で、県北部、県中部は一部の圃場で、葉いもちの本田発生を確認しており、発生圃場率は平年より高い（写真1、図1）。
- 3 感染好適条件は、6月23日以降、全県的に出現しており（表1）、向こう1か月の降水量は平年並か多い見込み（令和5年7月6日、気象庁）であることから、今後、広域的な葉いもちの発生が懸念される。

防除対策

(1) 葉いもち

- ア 葉いもち予防粒剤（箱施用剤、水面施用剤、投げ込み施用剤）を施用した圃場でも発生していることから、圃場をよく観察し、発生を確認したら直ちに茎葉散布を行う。日当りの悪い圃場や、葉いもち予防粒剤の施用が遅れた圃場では、特に注意する。
- イ 葉いもち予防粒剤を施用していない場合は、圃場をよく観察し、葉いもちの発生を確認したら直ちに茎葉散布を行う。その後も、発生状況に応じて7～10日毎に追加防除を行う。

(2) 穂いもち

- ア 予防粒剤で行う場合
 - ・生育状況を確認し、薬剤ごとに適期を失しないように施用する。
 - ・施用前に葉いもちの発生が確認された場合は、予防粒剤だけでは効果が劣るので、茎葉散布を実施してから粒剤を施用する。
- イ 茎葉散布で行う場合
 - ・散布は「出穂直前」、「穂揃期」の2回を基本とする。



写真1 確認された葉いもち（左：慢性型病斑、右：急性病斑）

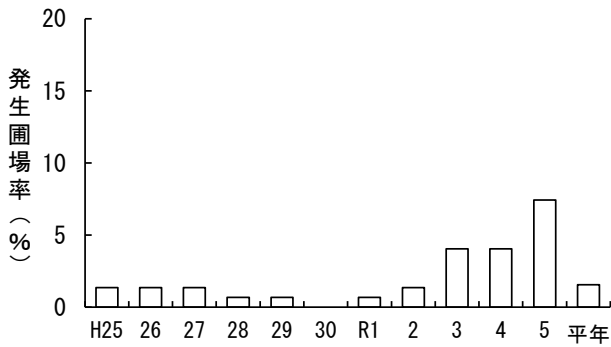


図1 葉いもち発生圃場率の年次推移 (7月上旬)
※ 1800 株調査で葉いもちが確認された圃場

表1 令和5年 BLASTAM判定結果

| 月/日 | ← 県北部 → | | | | | ← 沿岸部 → | | | | | ← 県中部 → | | | | | ← 県南部 → | | | | | | | | | | | | | | | | | | | | |
|------|---------|---|---|---|---|---------|---|---|---|---|---------|---|---|---|---|---------|---|---|---|---|---|---|---|---|---|---|---|---|---|---|---|---|---|---|---|---|
| | 軽 | 二 | 荒 | 種 | 久 | 山 | 奥 | 葛 | 普 | 岩 | 小 | 宮 | 川 | 山 | 釜 | 大 | 住 | 遠 | 大 | 区 | 藪 | 岩 | 好 | 雫 | 沢 | 湯 | 盛 | 紫 | 北 | 若 | 江 | 一 | 千 | | | |
| | 米 | 戸 | 屋 | 市 | 慈 | 形 | 山 | 巻 | 代 | 泉 | 本 | 古 | 井 | 田 | 石 | 渡 | 田 | 野 | 迫 | 界 | 川 | 手 | 摩 | 石 | 内 | 田 | 岡 | 波 | 上 | 柳 | 刺 | 関 | 厩 | | | |
| 6/21 | - | - | - | x | - | - | - | - | - | - | - | - | - | x | - | - | - | - | - | x | - | - | - | - | - | - | - | - | - | - | - | - | - | - | - | |
| 6/22 | - | - | - | - | - | - | - | - | - | - | - | - | x | - | - | - | - | - | - | - | x | - | - | - | - | - | - | - | - | - | - | - | - | - | - | |
| 6/23 | - | - | - | - | - | - | - | - | - | - | x | x | - | - | - | - | - | ★ | - | - | - | ★ | - | ☆ | - | ★ | ◎ | ★ | ● | - | - | ★ | - | - | | |
| 6/24 | - | - | ☆ | - | - | - | - | - | ★ | x | ☆ | x | ★ | ★ | ★ | - | - | - | - | - | ★ | ★ | ☆ | - | - | - | - | - | ○ | x | - | - | - | - | | |
| 6/25 | ★ | ☆ | ☆ | - | ★ | - | - | ☆ | ★ | x | - | - | ★ | - | - | - | ★ | - | - | - | ☆ | - | - | - | - | - | - | - | - | - | - | ● | ★ | - | - | |
| 6/26 | - | - | ☆ | - | - | - | - | - | - | x | - | - | - | - | x | - | - | - | - | - | - | - | - | - | - | - | - | - | - | - | - | - | - | - | - | |
| 6/27 | - | - | - | - | - | - | - | - | - | - | - | x | - | - | x | - | - | - | - | - | - | - | - | x | - | - | x | - | - | - | - | - | - | - | - | |
| 6/28 | - | - | - | ☆ | - | - | - | - | - | - | - | - | - | - | - | - | - | - | - | - | - | - | - | x | - | - | x | - | - | - | - | ● | ● | - | - | |
| 6/29 | ● | ● | - | - | ● | ● | x | - | - | ● | - | ● | ● | - | - | - | ● | - | - | - | - | - | - | ● | ● | - | - | ● | x | - | - | - | - | - | - | |
| 6/30 | - | - | - | - | - | x | - | - | - | - | x | - | - | - | - | - | - | - | - | - | - | - | - | - | - | - | - | - | x | - | - | - | - | - | - | |
| 7/1 | - | - | - | ● | - | - | - | - | - | - | - | - | - | ● | ◎ | - | - | - | - | - | ☆ | - | - | ● | - | - | - | - | - | - | - | - | ● | - | - | |
| 7/2 | - | - | - | - | - | - | - | - | - | - | - | - | - | - | - | - | - | - | - | - | - | - | - | - | - | - | - | - | - | - | - | - | - | - | - | |
| 7/3 | ● | ● | - | ● | - | ★ | - | - | - | - | - | - | - | ● | ● | ● | - | - | - | - | ☆ | - | ◎ | - | - | - | - | - | - | - | - | - | - | - | - | |
| 7/4 | - | ◎ | - | - | - | ★ | ● | ● | ● | x | ● | - | x | - | - | - | - | - | - | ☆ | ☆ | ● | - | - | - | - | - | - | - | - | - | - | - | - | - | |
| 7/5 | - | - | - | - | - | - | - | - | - | - | - | - | x | - | - | - | - | - | - | - | - | - | ★ | - | - | - | - | - | - | - | - | - | - | - | - | |
| 7/6 | - | - | - | - | - | - | - | - | - | - | x | ◎ | ◎ | - | - | - | ● | ● | x | ☆ | - | - | ★ | ○ | - | - | - | - | - | - | - | - | ● | ● | - | - |
| 7/7 | - | - | - | - | - | - | - | - | - | - | - | - | - | - | - | - | - | - | x | - | - | - | - | - | - | - | - | - | - | - | - | - | - | - | - | |
| 7/8 | - | - | - | - | - | - | - | - | - | - | - | - | - | - | - | - | - | - | - | - | - | - | - | - | - | - | - | - | - | - | - | - | - | - | - | - |
| 7/9 | - | - | - | - | - | - | - | - | - | - | x | - | - | - | - | - | - | - | - | - | - | - | - | - | - | - | - | - | - | - | - | - | ● | - | - | |
| 7/10 | ● | ● | - | ● | - | - | - | - | - | - | ● | x | - | - | - | - | - | - | - | - | - | - | - | ● | ● | x | - | - | - | - | - | - | - | - | - | - |
| 7/11 | - | - | - | - | ● | ● | - | - | - | - | - | x | - | - | - | - | - | - | - | - | - | - | - | - | ● | ● | - | - | - | - | - | - | - | - | - | - |

凡例 ●: 感染好適条件 (前5日間の日平均気温が20~25℃で、感染好適葉面湿潤時間を満たしている)
◎: 準感染好適条件 (前5日間の日平均気温が20~25℃で感染好適葉面湿潤時間に1hr不足しているが、湿潤時間は10hr以上ある)
○: 準感染好適条件 (前5日間の日平均気温が20~25℃で感染好適葉面湿潤時間に2hr以上不足だが、湿潤時間は10hr以上ある)
☆: 前5日間の日平均気温が18~20℃か25~27℃で、湿潤時間が10hr以上ある
★: ☆条件であるが5日間の日平均気温が20~25℃になった前歴がある (感染好適条件と読みかえる)
x: 判定不能
-: 感染好適条件なし
感染好適葉面湿潤時間: 感染に必要な葉面湿潤時間で10hr以上必要。湿潤時間中の平均気温により必要時間が異なる。
補足 BLASTAMとは、気象庁のアメダス(AMeDAS)データを利用し、いもち病菌の感染に好適な気象条件がそれぞれの観測地点で成立したかどうかを判定するコンピューターを利用した発生予察システムのことである。

☆ 農薬危害防止運動実施中 (6/1~8/31) ☆

【利用上の注意】

- ・ 農薬は、使用前に必ずラベルを確認し、使用者が責任を持って使用しましょう。
- ・ 農薬使用の際は (1) 使用基準の遵守 (2) 飛散防止 (3) 飛除実績の記帳 を徹底しましょう。

【情報のお問い合わせは病害虫防除所まで】 TEL 0197(68)4427 FAX 0197(68)4316

☆この情報は、いわてアグリベンチャーネットでもご覧いただけます。

アドレス <https://www.pref.iwate.jp/agri/i-agri/boujo/index.html>

