

14. 半促成キュウリ栽植密度と植付方法について

1. 背景と特徴について

従来の半促成キュウリの栽植密度は10a当り1,500株~1,800株であり、この慣行法に対し増収を目的とした栽植密度と栽植様式について検討した結果、一応成果が得られたので参考に供したい。

2. 技術の内容

キュウリ半促成栽培での栽植密度は10a当り2,700株内外で畦巾180cm、床巾120cm、通路60cm、株間40cm、条間70cm、2条植がよい。

3. 普及上の留意点

- (1) 慣行より密植になるため、薬剤散布の場合は、内部までよく附着するように散布する。
- (2) 側枝は出来るだけ早く摘芯する。

4. 試験成績の概要

- (1) 試験課題名 半促成キュウリの栽植密度試験
- (2) 試験年次および場所 昭和50、52年岩手園試南部分場
- (3) 試験方法

① 試験区

試番	株間	条数	10a当り株数(本)	試番	株間	条数	10a当り株数(本)
1	80cm	2	1,388	6	40cm	1	1,388
2	70	2	1,587	7	35	1	1,587
3	60	2	1,851	8	30	1	1,851
4	50	2	2,222	9	25	1	2,222
5	40	2	2,778	10	20	1	2,778

② 供試品種

ときわ光3号P型

③ 1区面積及び区制 1区7.2m² 2区制

④ 耕種概要

○ 播種期 1月30日 定植期 3月15日

5. 試験結果

- (1) 収穫総本数においては、粗植に比し密植区ほど多い。
- (2) 上物本数でも密植区ほど増収の傾向を示している。
- (3) 2条植と1条植については何れの区も2条植が1条植より収量増の傾向がみられた。

以上の結果から半促成キュウリの栽植密度は10a当たり2,700株前後で2条植が適するよう考えられる。

6 主要成果の具体的データ

第1表 a 当り収量(52年)

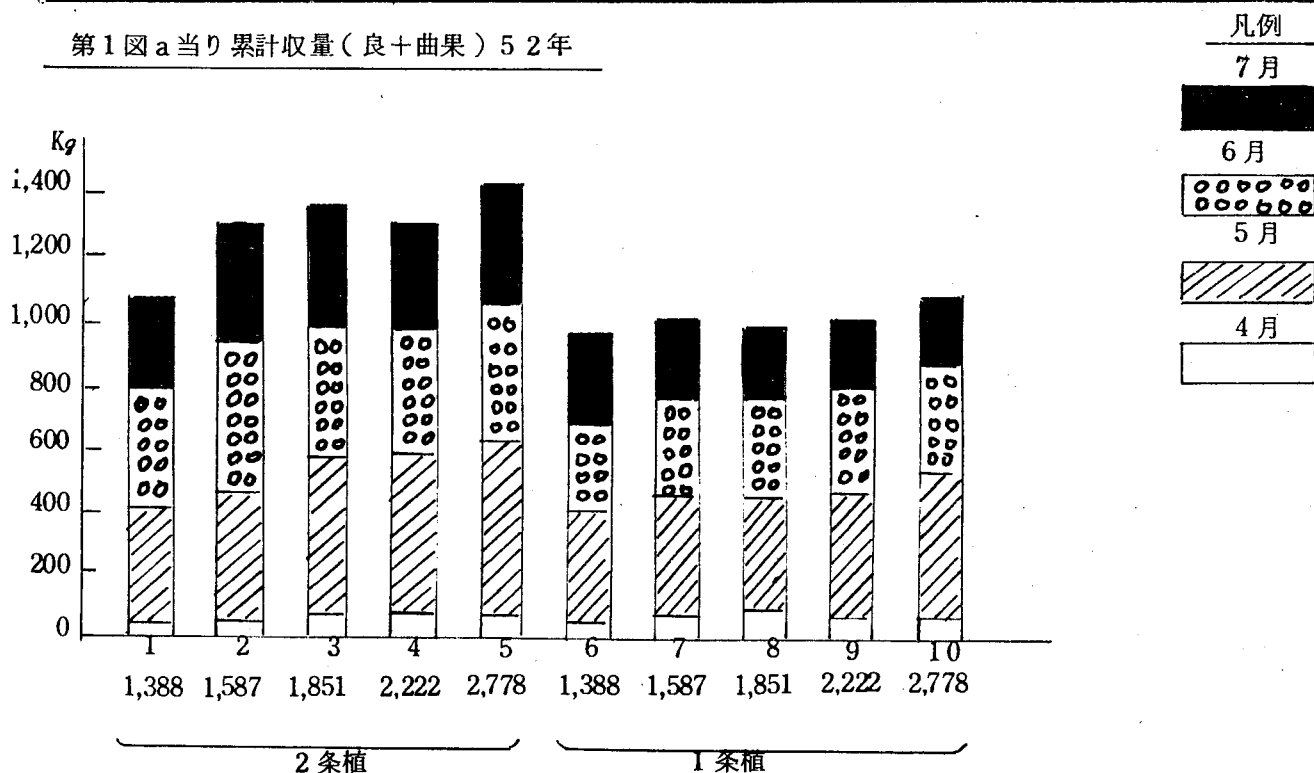
方法	試験区	試験年次	良果		曲果		良果+曲果		屑果		合計		良果率 個数
			個数	重量	個数	重量	個数	重量	個数	重量	個数	重量	
2 条 植	① 1388	52	7,459	764.2	2,876	296.2	10,335	1,060.4	467	43.1	10,802	1,103.5	69
	② 1587	52	8,649	878.5	3,392	356.5	12,041	1,235.0	258	24.0	12,299	1,259.0	70
	③ 1,851	52	9,371	924.2	3,425	362.3	12,796	1,286.5	370	33.2	13,166	1,319.7	71
	④ 2,222	52	9,378	903.8	3,362	360.5	12,740	1,264.3	389	32.0	13,129	1,297.3	71
	⑤ 2,778	52	10,070	996.0	3,612	385.5	13,682	1,381.8	834	69.5	14,516	1,451.3	69
1 条 植	⑥ 1,388	52	6,640	661.8	2,258	240.1	8,898	901.9	351	34.0	9,249	935.9	71
	⑦ 1,587	52	7,538	749.5	2,322	243.7	9,860	993.2	397	34.2	10,257	1,027.4	73
	⑧ 1,851	52	6,988	685.5	2,962	289.9	9,950	975.4	625	38.2	10,575	1,013.6	66
	⑨ 2,222	52	7,776	750.8	2,445	244.3	10,221	995.2	334	25.8	10,555	1,021.0	73
	⑩ 2,778	52	8,612	826.8	2,917	315.8	11,529	1,142.7	486	39.8	12,015	1,182.5	71

第2表 a 当り時期別収量成績(52年)

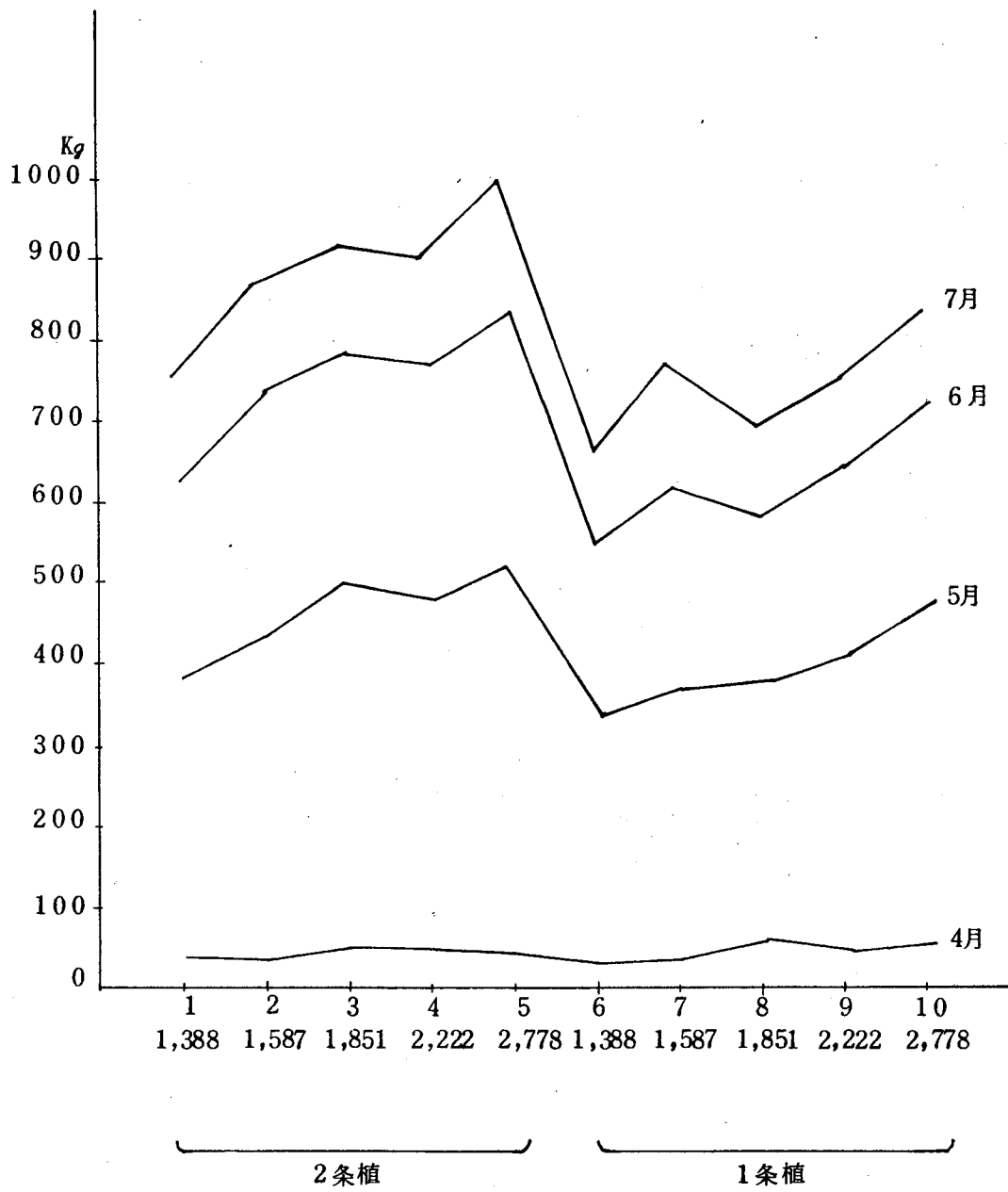
方法	項目 樹本数	収穫 期	良果		曲果		良果+曲果		屑果		合計	
			個数	重量	個数	重量	個数	重量	個数	重量	個数	重量
2 条 植	① 1388	4	401	33.6	33	3.3	434	36.9			434	36.9
		5	3,646	354.2	368	31.5	4,014	385.7	33	3.3	4,047	389.0
		6	2,241	240.3	1,271	128.7	3,512	369.0	217	19.4	3,729	388.4
		7	1,171	136.1	1,204	132.6	2,375	281.8	217	20.3	2,592	302.1
		合計	7,549	764.2	2,876	296.6	10,335	1,073.4	467	43.1	10,802	1,103.5
	② 1587	4	417	38.2			417	38.2			417	38.2
		5	4,285	393.0	1,496	46.5	4,781	439.5			4,781	439.5
		6	2,777	308.3	1,488	153.8	4,265	462.1	99	8.5	4,364	470.6
		7	1,170	139.1	1,408	156.1	2,578	295.2	159	15.5	2,737	310.7
		合計	8,649	878.5	3,392	356.5	12,041	1,235.0	258	24.0	12,299	1,259.0
	③ 1,851	4	625	55.4			625	55.4			625	55.4
		5	4,882	442.3	486	46.9	5,368	489.2			5,368	489.2
		6	2,730	291.7	1,481	153.3	4,211	445.0	185	16.3	4,396	461.3
		7	1,134	134.9	1,458	162.2	2,592	297.1	185	16.9	2,777	314.0
		合計	9,371	924.2	3,425	362.3	12,796	1,286.5	370	33.2	13,166	1,319.7
	④ 2,222	4	611	50.0	28	2.2	639	52.2			639	52.2
		5	4,500	418.0	778	77.8	5,278	495.8			5,278	495.8
		6	2,833	301.8	1,139	121.0	3,972	422.8	167	13.1	4,139	435.9
		7	1,434	134.0	1,417	159.6	2,861	293.6	222	18.9	3,083	312.5
		合計	9,378	903.8	3,362	360.5	12,740	1,264.3	389	32.0	13,129	1,297.3
⑤ 2,778	4	451	38.5	35	3.5	486	42.0			486	42.0	
	5	5,174	482.1	590	55.6	5,764	537.7			5,764	537.7	
	6	3,056	312.5	1,320	142.4	4,376	454.9	313	26.4	4,689	481.3	
	7	1,389	162.9	1,667	184.4	3,056	347.3	521	43.1	3,577	390.4	
	合計	10,070	996.0	3,612	385.8	13,682	1,381.8	834	69.5	14,516	1,451.3	

方法	項目 植付本数	收穫期	良果		曲果		良果+曲果		屑果		合計	
			個数	重量	個数	重量	個数	重量	個数	重量	個数	重量
1 条植	⑥ 1,388	4	本 351	K 30.0	本	K	本 351	K 30.0	本	K	本 351	K 30.0
		5	3,312	308.4	234	23.0	3,546	331.4	17	2.0	3,563	333.4
		6	1,957	206.6	1,087	112.8	3,044	319.4	167	14.4	3,211	333.8
		7	1,020	116.7	937	104.3	1,957	221.0	167	17.6	2,124	238.6
		合計	6,640	661.8	2,258	240.1	8,898	901.9	351	34.0	9,249	935.9
	⑦ 1,587	4	436	37.5	40	3.0	476	40.5			476	40.5
		5	3,670	335.3	298	35.3	3,968	370.6	40	3.5	4,008	374.1
		6	2,361	251.7	1,131	105.8	3,492	357.5	139	9.7	3,631	367.2
		7	1,071	125.0	853	99.6	1,924	224.6	218	21.0	2,142	245.6
		合計	7,538	749.5	2,322	243.7	9,860	993.2	397	34.2	10,257	1,027.4
⑧ 1,851	4	694	62.2			694	62.2			694	62.2	
	5	3,517	813.5	347	33.2	3,864	346.7			3,864	346.7	
	6	1,967	210.7	1,481	132.7	3,448	343.4	162	13.3	3,610	356.7	
	7	810	99.1	1,134	124.0	1,944	223.1	463	24.9	2,407	248.0	
	合計	6,988	685.5	2,962	289.9	9,950	975.4	625	38.2	10,575	1,013.6	
⑨ 2,222	4	444	37.9	28	2.8	472	40.7			472	40.7	
	5	4,027	368.9	389	34.7	4,416	403.6	56	5.3	4,472	408.9	
	6	2,305	232.9	1,111	109.4	3,416	312.3	222	16.8	3,638	369.1	
	7	1,000	111.1	917	97.4	1,917	208.5	56	3.8	1,973	212.3	
	合計	7,776	750.8	2,445	244.3	10,221	995.2	334	25.8	10,555	1,021.0	
⑩ 2,778	4	590	49.7			590	49.7			590	49.7	
	5	4,584	420.9	486	45.7	5,070	466.6	104	8.3	5,174	474.9	
	6	2,465	250.9	1,042	109.7	3,507	360.6	243	17.7	3,750	378.3	
	7	972	105.4	1,389	160.4	2,361	265.8	139	13.7	2,500	279.5	
	合計	8,612	826.8	2,917	315.8	11,529	1,142.7	486	39.8	12,015	1,182.5	

第1図 a 当り 累計収量(良+曲果) 5 2年



第2図 a 当り累計良果重量(52年)



7. 残された問題

10 a 当り、2,778株以上の密植の検討