

平成15年度試験研究成果書

区分	指導	題名	大消費地にむけたウルの出荷荷姿の提示
[要約] 岩手県産の簡易半促成ウルを東京都内の消費者むけに販売するにあたっては、濃い葉色で調理名を表示した袋入りの200g入りテープ結束と、量目を多めにしたポリリューム感のあるバラ包装の2つのラインナップを提案する。			
キーワード	荷姿	プロファイル	ウルイ
		企画経営情報部 東北農業研究所	農業経営研究室 産地育成研究室

1 背景とねらい

食味の良さから特産品としての商品化が期待される岩手県北部のウルイは、東京都内でも食味が好評であったが、新商品として販売するに際してはウルイの認知度が低いため、葉色の濃さ、量目、結束方法、表示項目等の荷姿については多様な要望が考えられる。

そこで、似通った回答を群として集め区分けすることで好まれる特性を各消費者群別に把握できる手法を適用し、大消費地のより多くの消費者に好まれるウルイの荷姿目標を明らかにする。

2 成果の内容

(1) 分析結果(表)

全体平均では、葉色が濃く、量目が多め～中程度が重視されるパターンとなる。これを回答パターン毎の特性でみると、葉色が濃いものと量目の多いものを強く選好する「濃色量多型」の荷姿では全体の3割程度の希望しか満たせない。

全体の7割の選好度を満たすには、テープ包装で200gの量目を重視する「均等重視型」と量目が300gのポリリュームであることが購入時の重要度の8割を占める「量少優先型」の両方の荷姿を加える必要がある。

さらに全回答者の選好を満たすには、「量少バラ型」「量少メニ型」の荷姿特性を反映させ150gバラ包装の製品区分を加えることになるが、袋などの費用をかけて追加しても販売額の増加は小さくなる。

回答者の特徴を見ると量の多いタイプでは30歳代以下の割合が全体平均に比べ多いのに対し、量の少ないタイプを選ぶ年代は40歳代以上が多くなる傾向が見られることから、販売店舗の客層に応じて量目を変更するといった活用もできる。

(2) 求められる荷姿

消費者の7割が満足する荷姿は、葉色は濃く、調理名を優先標記した袋で、200g入りテープ結束、300g入りバラ包装の2つのラインナップであると判断される(図3、表)。

(3) 産地の対応

現在の出荷量目は、200gが主である。300gの量目とするため100gの増量分を価格に上乗せ可能であれば対応できるが、上乗せできなければ価格に反映できる範囲での増量に留め、包装袋を小さめのものとし結束はせずに見た目のポリリューム感を高めたバラ包装で、200gの結束のものと区別した荷姿とする。

3 成果の活用上の留意事項

(1) この手法は、地域特産物の新商品開発や新たな販路開拓の際、数的根拠に基づいた製品ラインナップの設定等の販売戦略検討に役立ち、他の品目への応用も可能である。

(2) 事前に対象品目の対象市場で重視される項目は何か、及び産地で対応が可能な項目であるかどうかを検討のうえ、属性、水準項目を決定する必要がある。

4 成果の活用方法等

(1) 適用地帯または対象者 ウルイ生産者、特産農産物生産者、農協、普及センター

(2) 期待する活用効果 農産新商品開発、販路開拓時の出荷形態を根拠づけて設定することで、有利販売に寄与する。

5 当該事項に係る試験研究課題

(1200)「新商材の市場、消費者ニーズの把握」(H12～H14 国庫)

6 参考資料・文献

農産物マーケティングリサーチの方法(総合農業研究叢書第43号)

7. 試験成績の概要

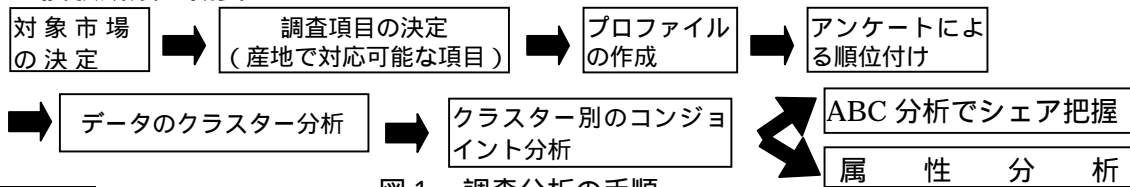


図1 調査分析の手順

用語解説

プロフィール: コンジョイント分析をかける際の順位付け対象となる仮想製品。消費者の選好に結びつき、かつ生産者の操作可能な特性といくつかのカテゴリーの設定からなる。数が多いときは直交表を使って組み合わせ数を減らす。図2参照。
クラスター分析: 多くのサンプルのいくつかの測定データにもとづき、一定の算法から数値的に類似のサンプルを群として集め、分類する手法。
コンジョイント分析: プロフィールの順位データを分析し、どんな要素のどの程度(項目)を重視しているか潜在的な選好を把握する手法。アンケートでは建前の答えが多くなり、本音と異なる結果になる場合があるが、その欠点を克服する手法。
ABC分析: 商品の管理手法で、ABCの3ランクに分けて売上げに貢献するAランクから最重点商品として管理していく方法。

プロフィール 1 150g テープ袋 いわて軽米産 濃い	プロフィール 2 150g バラ袋 多糖類豊富 薄い	プロフィール 3 300g バラ袋 許みそあえてどうそ 濃い
プロフィール 4 300g テープ袋 いわて軽米産 薄い	プロフィール 5 200g テープ袋 許みそあえてどうそ 薄い	プロフィール 6 300g テープ袋 多糖類豊富 濃い
プロフィール 7 200g テープ袋 多糖類豊富 濃い	プロフィール 8 150g テープ袋 許みそあえてどうそ 濃い	プロフィール 9 200g バラ袋 いわて軽米産 濃い

図2 順位付選択時のウレイ荷姿プロフィール

注: 調査場所は東京都有楽町にあるいわて銀河プラザ
 調査時期は平成15年3月。N=67。

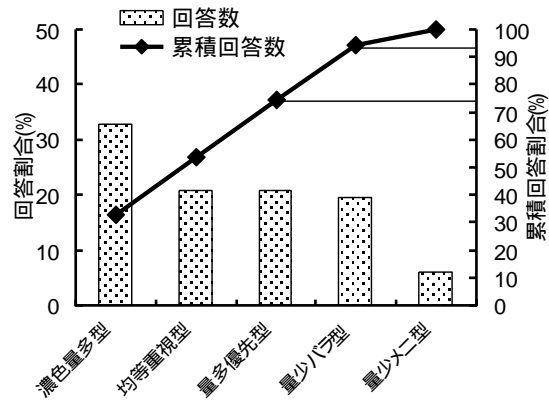


図3 東京都市内特産品店回答荷姿区分別割合

注: プロフィールの作成、コンジョイント分析は、統計処理ソフト SPSS, PLANPERTNER 等を用いる。またクラスター分析は同 SPSS の他、秀吉 Pro2000 for Windows 等で処理可能。

表 東京都内特産店でのウレイの荷姿回答パターン別回答者特性

	全 体		回答パターンで分けてコンジョイント分析	濃色量多型		量多優先型		均等重視型		量少バラ型		量少×二型	
	属性: 水準	重要度: 効用値		属性: 水準	重要度: 効用値	属性: 水準	重要度: 効用値	属性: 水準	重要度: 効用値	属性: 水準	重要度: 効用値	属性: 水準	重要度: 効用値
束当重量	150g	-0.96	回答パターンで分けてコンジョイント分析	41.26	-1.36	80.16	0.29	28.03	0.88	37.60	0.92	50.51	-0.17
包 装	テープ袋	0.41		5.68	-0.20	0.60	0.02	33.33	1.16	30.60	-0.98	7.58	0.31
	バラ袋	-0.01			0.20	-0.02	-0.02	-1.16	0.98	7.58	-0.31	-0.31	-2.00
表示内容	いわて軽米産です	-0.12		4.42	-0.12	0.12	0.12	-0.60	0.00	0.00	0.25	0.25	0.25
	多糖類豊富	-0.11			0.20	15.63	-0.58	12.99	0.31	9.60	-0.31	25.25	-1.17
	許みそあえてどうそ	0.23			-0.08	0.40	0.29	0.29	0.31	0.31	0.31	0.92	0.92
葉 色	濃 い	0.84		48.63	1.75	3.61	-0.11	25.64	0.89	22.20	0.71	16.67	-0.69
	淡 い	-0.84			-1.75	0.11	0.11	-0.89	-0.71	-0.71	0.69	0.69	0.69
選択の特徴	葉色が濃いことを最も重視し、次いで量目が300gと最も多いものであることを重視する。表示はメニューを望む。				葉色が濃いことを最も重視し、次いで量目が300gと最も多いものであることを重視する。	300gと多い量目であることが8割の重要度を占める。	テープ結束であることを重視し、濃いことの順に重視する。	束当り重量も最も重視し、その性は200g以下の濃い、次いでバラ袋入りを好んでたい葉色は濃いめ。	少ない量目であることを最も重視し、次いでメニュー名が表示されていることを重視する。				
回答数	67				22	14	14	13	4				
同上%	100.0				32.8	20.9	20.9	19.4	6.0				
性別	女	1.00			1.05	0.95	0.97	1.03	0.83				
	男	1.00			0.78	1.19	1.11	0.86	1.72				
年 代	10代	1.00		3.16									
	20代	1.00		1.58	1.15	1.15							
	30代	1.00		0.99	1.73	0.29	1.25						
	40代	1.00				2.31							
	50代	1.00		0.84	0.92	1.23	1.33	10.00					
	60代	1.00		0.99	0.87	0.87	1.25						
	70代	1.00		1.05		3.08							

注1.平成15年3月実施。N=67。

注2.性別、年代の数値は、計の割合に対する各区分の割合を示す特化係数。

注3.年代については 2乗値36.98と5%水準で有意。

注4.処理はユークリッド距離、Ward連結による。