

きゅうり

褐斑病、炭疽病

発生の動向

〔褐斑病、炭疽病共通〕

- 1 両病害とも、令和2年の秋期に広く発生がみられたことから、伝染源量は多いと考えられる。

〔褐斑病〕

- 1 例年、7月下旬から発生し、降雨が多いと発生量が増加する。
- 2 令和2年の発生圃場率は88.2%（平成39.3%）で、平成よりかなり高かった（図1）。
- 3 時期別では、令和元年の多発圃場において平成より早い7月上旬に初発がみられた。その後、7月の多雨で発生が助長されたため、7月下旬には広く発生した。7月下旬以降は、発生圃場率、程度ともに平成より高く推移した（図2）。

〔炭疽病〕

- 1 例年、7月中旬から発生し、降雨が続くと急激にまん延する。
- 2 令和2年の発生圃場率は84.3%（平成48.7%）で、平成よりかなり高かった（図3）。
- 3 時期別では、7月の多雨で発生が助長されたため、7月下旬には平成より広く発生がみられた。8月下旬以降は、発生圃場率、程度ともに高く推移した（図4）。

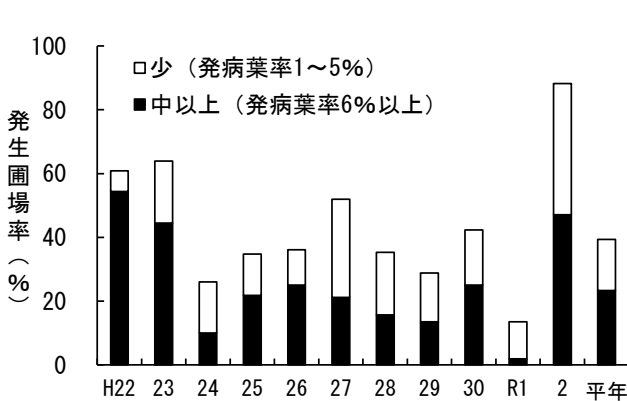


図1 褐斑病の発生圃場率の年次推移(年間評価)

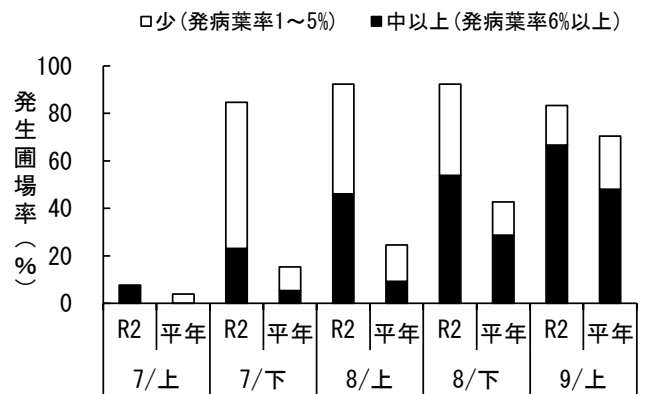


図2 褐斑病の時期別発生圃場率

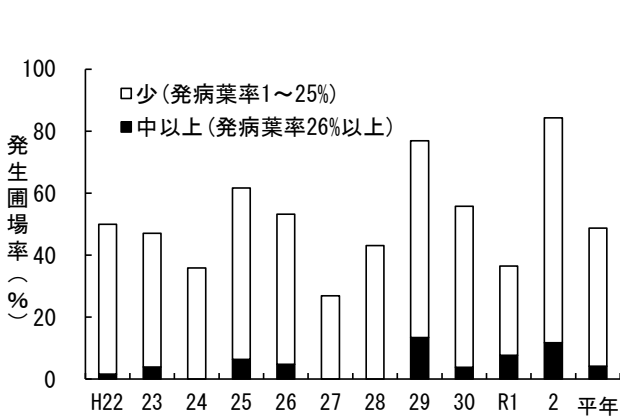


図3 炭疽病の発生圃場率の年次推移(年間評価)

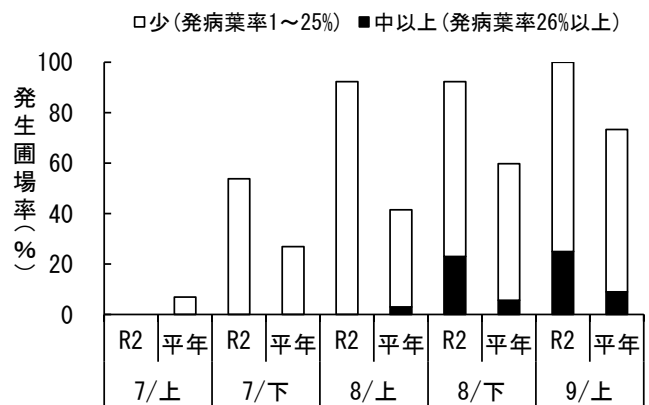


図4 炭疽病の時期別発生圃場率

防除対策

〔褐斑病、炭疽病共通〕

- 1 罹病したつる等が伝染源となるため、前年のキュウリネットは使用しない。前年の発病圃場で使用した支柱等の資材は、使用前に、付着している残さを除去し、消毒する。
- 2 被害残さは定植までに圃場から除去し、圃場衛生に努める。
- 3 初発後は降雨のつど急速にまん延が進むため、予防を基本とした定期的な防除を行う。
- 4 初発葉を摘葉することにより、その後のまん延を遅らせることができる。初発段階で、誤診をおそれず、できるだけ早期に、積極的に発病葉を摘葉する。特に炭疽病では、発病葉を残すと、病斑部から多量の孢子が落下し、発病葉直下では生長点や新展開葉で発病して早期枯れ上がりの原因となる。
- 5 発病葉の摘葉後、ただちに、効果の優れる薬剤を、アーチ両側から十分量を丁寧に散布する。
- 6 8月下旬以降は新葉の展開が少なくなり、発病は枯れ上がりに繋がるため、有効な薬剤により定期的な防除を行う。
- 7 耐性菌の出現が懸念されるので、同系薬剤の連用は行わない。
- 8 窒素過多、肥料切れは発生を助長するので、適正施肥に努める。また、過繁茂、なり疲れも発生を助長するので、草勢維持に努める。