

注意！

■この記事は発行年月日時点の内容のまま公開していますので、ご覧になった時点の法規制(農薬使用基準等)等に適合しなくなった内容を含む可能性がありますから、利用にあたってはご注意ください。

# 農作物技術情報

# 第7号

# 果樹

発行日 平成25年 9月26日  
発行 岩手県、岩手県農作物気象災害防止対策本部  
編集 中央農業改良普及センター 県域普及グループ (電話 0197-68-4436)

携帯電話用QRコード



「いわてアグリベンチャーネット」からご覧になれます  
パソコンからは「<http://i-agri.net>」 携帯電話からは「<http://i-agri.net/agri/i/>」

- ◆ 「紅いわて」は収穫期をむかえています。
- ◆ りんご中生種の適期収穫・すぐりもぎを徹底しましょう！！

## りんご

### 1 生育状況

#### (1) 果実肥大

定点観測地点(表1)の果実肥大(横径)を県平均で見ると、6月の干魃、7月の長雨及び日照不足、8月の高温と厳しい気象条件にもかかわらず、概ね平年並となっています。

#### (2) 果実品質

「ジョナゴールド」の果実品質は、県平均で硬度、でんぷん指数は平年より高く、糖度は平年より低い状態です(図1~3)。なお、早生品種では、最初は硬度、デンプン指数が平年より高めで推移しましたが、後半で平年並み程度となっています。今後の気象によって、着色、熟度の進みが変化することがありますので、適切な管理、適期収穫を心がけましょう。

表1 りんごの果実肥大状況

(単位:mm)

9月11日時点 の生育状況	つがる					ジョナゴールド					ふじ				
	本年 (H25)	前年 (H24)	平年	前年 比(%)	平年 比(%)	本年 (H25)	前年 (H24)	平年	前年 比(%)	平年 比(%)	本年 (H25)	前年 (H24)	平年	前年 比(%)	平年 比(%)
岩手町	87.9	88.0	88.9	100	99	83.5	86.1	87.1	97	96	82.1	82.2	80.9	100	101
盛岡市	83.6	81.8	87.8	102	95	80.2	83.6	86.0	96	93	77.3	82.4	80.2	94	96
紫波町	80.8	85.5	90.3	95	89	77.1	80.2	87.1	96	89	80.6	86.3	82.9	93	97
花巻市	91.4	94.5	87.2	97	105	87.3	83.6	87.0	104	100	82.2	81.4	79.2	101	104
農研センター	90.2	91.1	90.0	99	100	85.1	83.4	87.2	102	98	82.0	81.8	81.4	100	101
北上市	-	-	-	-	-	89.0	90.4	89.4	98	100	85.0	86.4	83.7	98	102
奥州市前沢区	0.0	88.7	89.6	0	0	84.3	86.3	86.0	98	98	83.9	82.0	82.8	102	101
奥州市江刺区	83.9	88.3	87.7	95	96	84.1	85.5	87.4	98	96	73.4	73.7	79.0	100	93
一関市花泉町	100.7	98.6	89.5	102	113	88.5	88.4	86.3	100	103	76.7	78.6	79.0	98	97
一関市大東町	-	-	-	-	-	85.8	88.1	85.0	97	101	79.8	78.0	81.1	102	98
陸前高田市	84.0	90.8	90.6	93	93	89.3	84.4	85.1	106	105	81.1	77.2	79.6	105	102
宮古市	88.3	91.3	88.6	97	100	89.1	92.5	89.0	96	100	83.5	83.0	82.2	101	102
岩泉町	84.0	79.4	89.7	106	94	89.0	89.2	84.3	100	106	81.2	78.5	81.3	103	100
洋野町大野	85.8	93.2	87.8	92	98	81.7	85.9	86.0	95	95	78.0	85.7	79.1	91	99
軽米町	-	-	-	-	-	-	-	-	-	-	77.3	76.8	77.7	101	99
二戸市	87.5	90.9	88.1	96	99	82.5	82.9	87.4	100	94	83.4	80.1	81.9	104	102
県平均(参考)	87.1	89.3	88.8	98	98	85.1	86.2	86.7	99	98	80.4	80.8	80.7	99	100

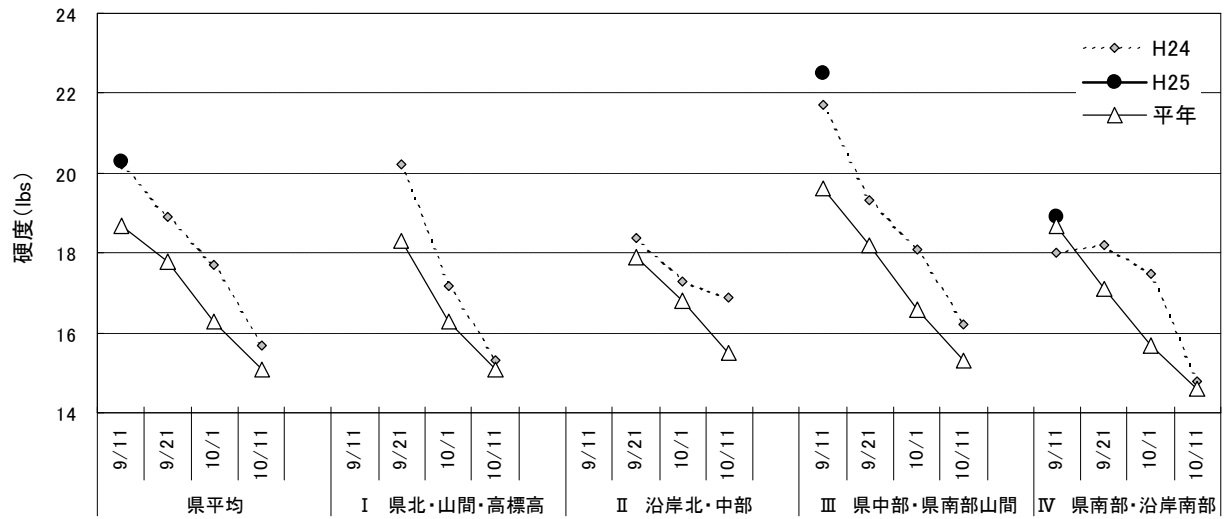


図1 ジョナゴールドの硬度の経時変化

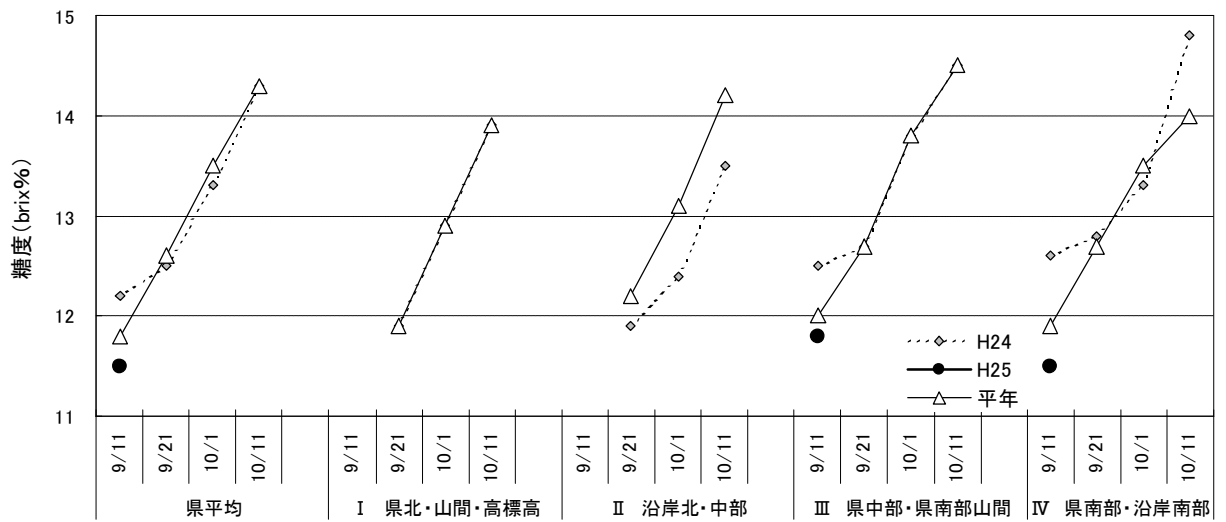


図2 ジョナゴールドの糖度の経時変化

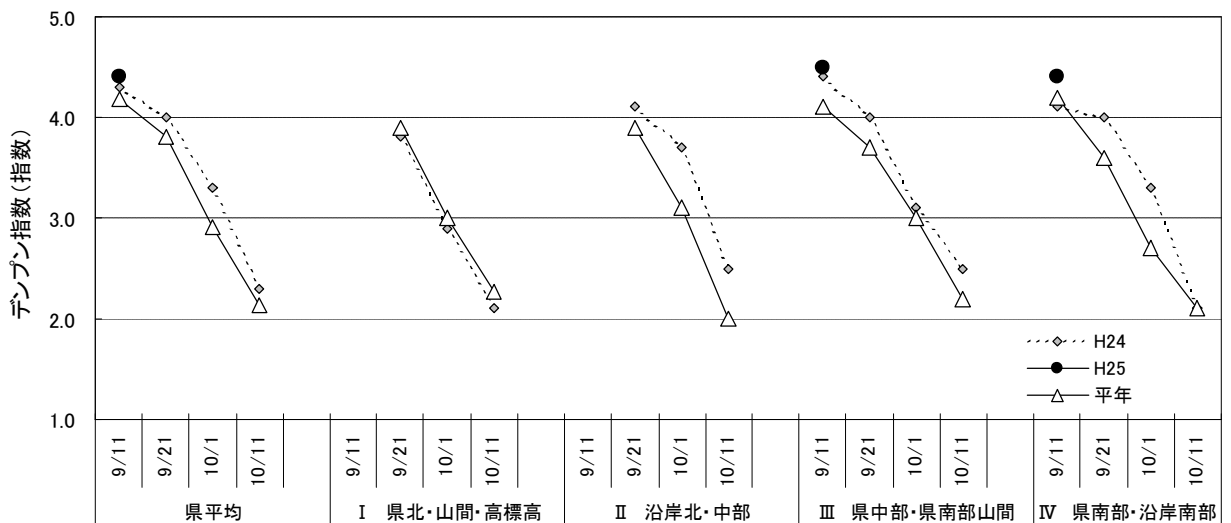


図3 ジョナゴールドのデンプン指数の経時変化

## 2 管理作業

### (1) 「紅いわて」の収穫

- ア 「紅いわて」は、県南部を中心に収穫期をむかえています。
- イ 表2の収穫の目安を参考に食味を確認して収穫期を判断します。着色の良い品種ですが、早取りすると食味が劣りますので、食味重視で収穫してください。
- ウ 昨年のような高温・乾燥条件では早期の果肉軟化やみつ症等の障害が発生する可能性があります。

### (2) 中生種の管理

- ア 「ジョナゴールド」などの着色管理は、1回目の軽い葉摘み終了後、陽光面の着色が進んでから、葉や枝カゲをつくらないように玉回しを収穫まで2~3回行います。玉まわしと同時に適当な強さに葉を摘みます。
- イ りんごの着色適温は10~20℃です。気温の高い日が続くと、必要以上に葉摘みを強くしても着色は進まないの、過度の葉摘みとならないよう注意します。
- ウ 「ジョナゴールド」については、着色が不揃いとなりやすいので、徹底したすぐりもぎを行い、収穫と同時に葉摘み、玉回し等着色管理を進めます。
- エ 収穫が遅れると果肉の軟化、果皮の油上がりが発生して、販売上不利になりますので、適期収穫を心がけましょう(表3)。

### (3) 「ふじ」の着色管理

- ア 「ふじ」は、着色期間が30~40日間と長い、陽光面が着色してきた頃(9月下旬~10月上旬)と10月中~下旬の2回に分けて葉摘みを行います。1回目の葉摘みは、果実に密着する葉を摘む程度とし、2回目は適当な強さまで葉を摘み、陽光面の着色が進んできたなら葉や枝カゲを残さないよう玉回しを行います。
- イ 過度の葉摘みは、葉が少なくなり果実の着色やみつ入りが劣り、翌年の花芽の充実が悪くなるなどマイナスの影響が出ますので注意してください(表4)。

表2 本年の「紅いわて」の収穫時期について

(基準値:農業研究センター:北上市)

デンプン反応指数	指数2以下
糖 度	13%以上

表3 中生・晩生種の収穫開始期の目安

品種	満開日 起算日数	硬度 (lbs)	糖度 (Brix%)
ジョナゴールド	145~155日	13以上	13以上
王林	160~170日	14以上	14以上
シナノゴールド	170日以上	15程度	15以上
ふじ	165~180日	14以上	14以上

表4 「ふじ」の摘葉が果実品質に及ぼす影響(青森りんご試)

処理区分	果周の 増加量 (mm)	糖度 (%)	みつの 発生 (%)	着色	翌年の開 花率(%)
全葉の摘葉	0.74	13.6	0	3	25.0
新しう葉摘葉	3.60	14.5	31	3	58.4
果そう葉摘葉	6.85	14.9	77	4	65.1
無処理	7.40	14.9	86	4	66.6

### 3 気象災害対策

#### (1) 台風対策

10月に入っても、まだまだ台風が多く発生する時期です。強風で倒木が発生しないよう、防風ネットの設置、支柱との結束を確認してください。また、気象情報に注意し、場合によっては台風の接近前に収穫を進めるなど、被害を最小限にできるよう対策をとってください。

#### (2) 湿害対策

台風に伴う大雨や秋の長雨など、園地内が過湿となった場合、裂果や根部の障害による樹勢衰弱の要因となります。園地内に水が停滞しないよう、溝を掘るなど排水対策を実施しましょう。

農作物技術情報第8号は10月31日(木)発行の予定です。  
気象や作物の生育状況により号外を発行することがあります。  
※ 発行時点での最新情報に基づき作成しております。  
※ 発行日を確認のうえ、必ず最新情報をご利用下さい。

9月15日～11月15日は秋の農作業安全月間  
慣れと油断が事故のもと いつもの作業もまず確認！

中央農業改良普及センター県域普及グループは、現地農業改良普及センターを通じて先進農業者に対する支援活動を展開しています。