

農作物技術情報 第6号 水 稻

発行日 令和元年 8月 29日
発行 岩手県、岩手県農作物気象災害防止対策本部
編集 岩手県農林水産部農業普及技術課 農業革新支援担当（電話 0197-68-4435）

携帯電話用 QR コード



「いわてアグリベンチャーネット」からご覧になれます
パソコン、携帯電話から「<https://i-agri.net/Index/gate002>」

刈取り始めの目安となる日（出穂後、日平均気温の積算値が950℃に達する日）は、
平年より早まることが予想されます。※8/25現在

籾の黄化状況をよく観察し、収穫適期を十分見極めるとともに、余裕をもって収穫できる
よう早めの準備を心がけましょう。

- コンバインや乾燥調製施設の点検、整備は早めに行いましょう。
- 品質低下を防止するため、完全落水は出穂後30～35日後としましょう。
- 刈取り適期の判定は、黄化籾割合で80～90%を目安に適期に収穫しましょう。
- 籾の乾燥は二段乾燥を心がけ、玄米水分15%以下に仕上げましょう。
- 次年度、品種の切り替えを予定している場合は、今秋からの異品種混入（コンタミ）
対策を徹底しましょう。

1 生育状況

県全体の出穂期（盛期）は、8月4日（平年差－1日）となりました（表1）。

地帯別では、北部は平年並～やや遅く（平年差＋1日）、その他の地域は平年並～やや早い出穂
（同－1～－2日）となりました。

表1 水稻の地帯別出穂時期（各農業改良普及センター調べ）

地帯名	本年（月/日）			平年（月/日）			平年差（日）		
	始期	盛期	終期	始期	盛期	終期	始期	盛期	終期
北上川上流	8/1	8/4	8/8	8/2	8/6	8/10	-1	-2	-2
北上川下流	7/31	8/3	8/7	8/2	8/5	8/9	-2	-2	-2
東 部	7/31	8/5	8/9	8/3	8/6	8/11	-3	-1	-2
北 部	8/3	8/7	8/11	8/3	8/6	8/11	0	1	0
県 全 体	7/31	8/4	8/8	8/2	8/5	8/10	-2	-1	-2

注1：平年値は平成21年～30年の10か年平均値

注2：始期、盛期、終期は各々地帯で概ね10%、50%、90%の水田で出穂した日

2 気象経過

出穂～登熟初期にあたる8月第1～第2半旬は、最高・最低気温とも平年を大きく上回り、日照時間も多く推移しました。同第3半旬は、日照時間が平年より少なく、気温は内陸部でやや高かった一方、沿岸及び北部では平年並となりました。同第4半旬は日本海側を通過した台風10号の影響で気温が高くなり、また、台風通過や日本海側から伸びる前線の影響で大雨となる日もみられました（図1）。

東北地方の1ヶ月予報（仙台管区気象台8月22日発表）では、平均気温は平年並か高く、降水量は平年並か多く、日照時間は平年並か少ない見込みです。

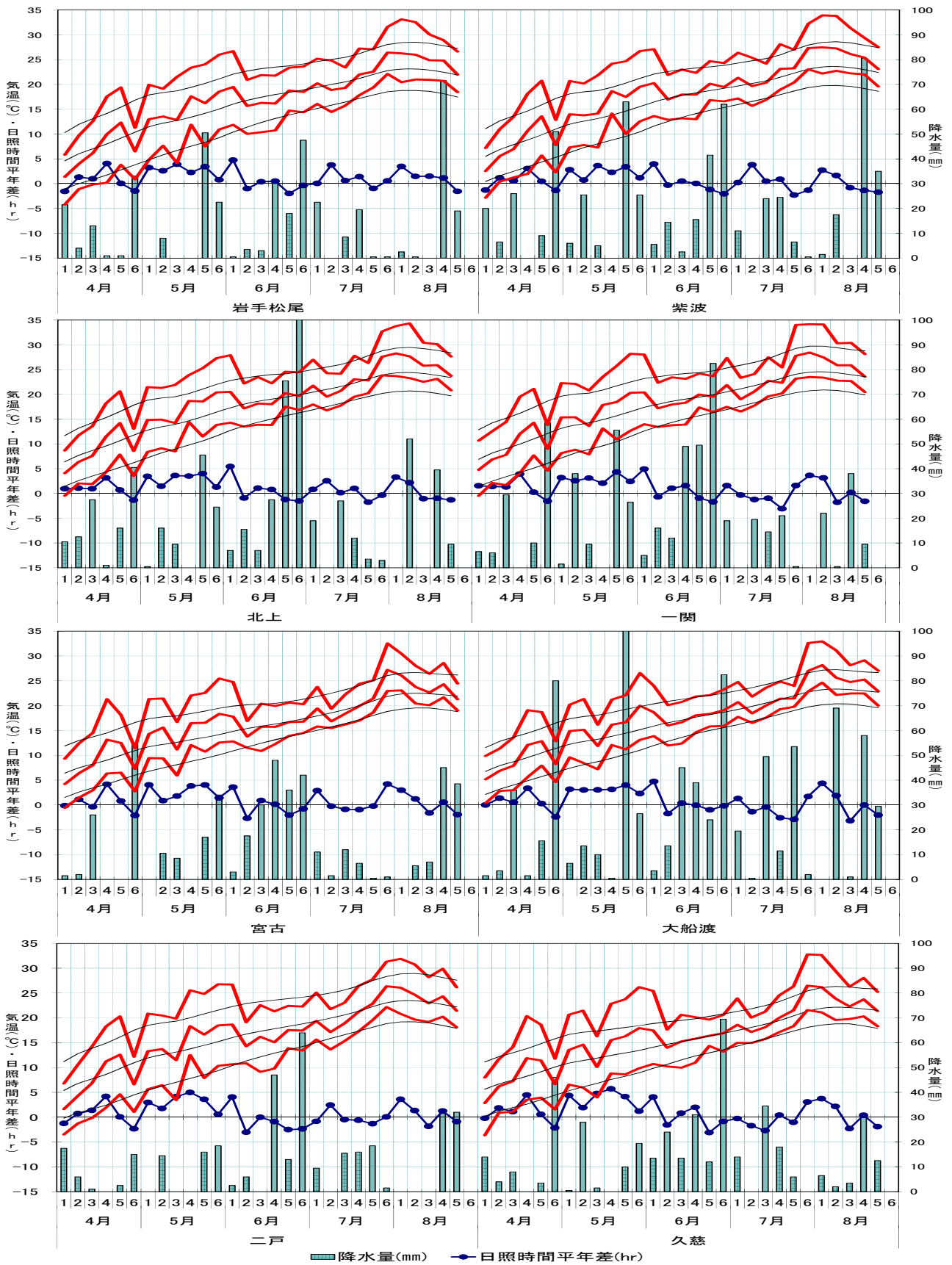


図1 半旬別気象経過図(4月第1半旬~8月第5半旬)
 (1段目:北上川上流域、2段目:北上川下流域、3段目:東部、4段目:北部)

3 玄米品質を低下させない水管理

(1) 登熟期の水管理

落水が早すぎると収量や品質の低下につながります。排水が悪く地下水位が高い水田では、出穂30～35日頃、排水のよい水田では出穂35～40日頃を目安に落水しましょう。

なお、遅植えや直播栽培など、出穂が遅いほ場では、落水の目安日以前に用水が利用できなくなる場合があります。目安日までは水尻を上げておくなど、乾かし過ぎない管理に努めましょう。

(2) 台風や大雨時の水管理

台風、大雨等で浸水や冠水の恐れがあるときは、水尻を開けて排水を促しましょう。

浸水や冠水したほ場では、速やかな排水に努めてください。長時間の冠水は登熟に悪影響をおよぼすので、少しでも早く排水し、水稻の葉先を出すことが重要です。

台風通過後は、稲体が水分を失いやすいため、田面を急激に干さないよう、間断かんがいをおこなってください。

4 適期刈取りの励行

本年は開花～登熟初期の8月前半が高温多照で推移したため、登熟の進みが早く、各地域とも刈取り適期が早まることが予想されます。稲穂を良く観察して刈取り作業を進めましょう。(図2、表3)

また新米の安全性を確認するための放射性物質調査を全県で実施します。カントリーエレベータ、ライスセンターをご利用の方は施設の稼働時期を確認のうえ刈取り計画をたてましょう。

(1) 刈取り適期の予測

刈取り適期は、出穂後の日平均気温の積算値(登熟積算気温)からおおまかに予測できます。品種ごとに設定されている目安値は表2のとおりです。

表2 おもな品種の積算気温による刈取り適期の目安

品種名	刈取適期の積算気温(°C)
ひとめぼれ	900～1,050
金色の風、銀河のしずく、どんぴしゃり、いわてっこ	950～1,050
あきたこまち	950～1,100
ヒメノモチ、もち美人	950～1,050
めんこもち	1,000～1,100

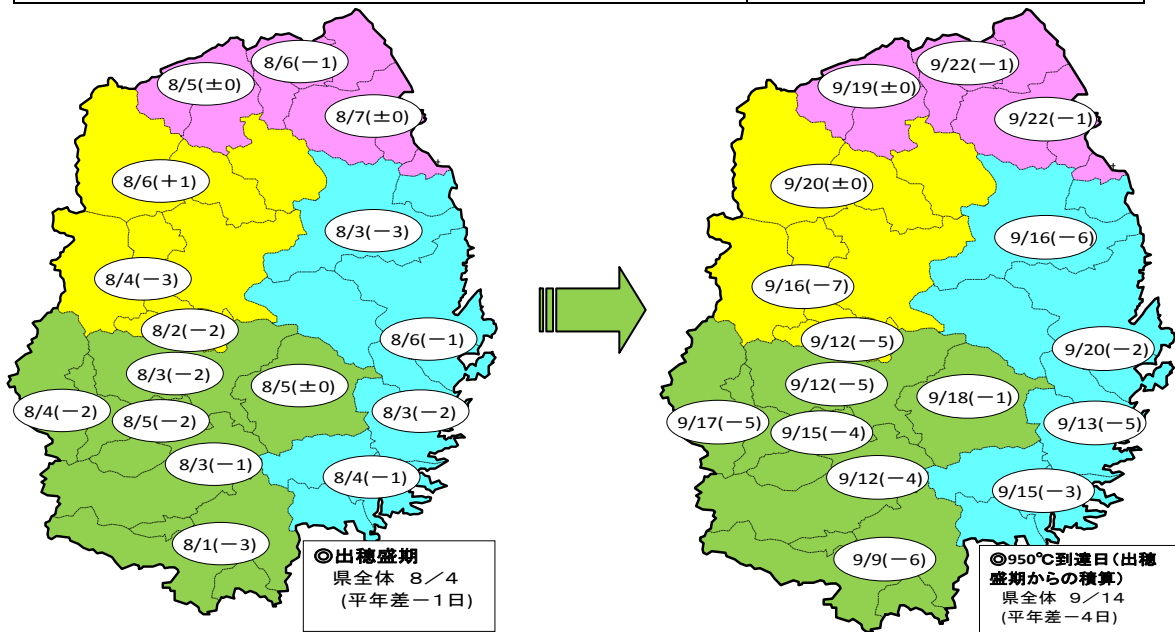


図2 各地域の出穂盛期及び、刈取り始めの目安(登熟積算気温950°C到達日)

- 左側: 各地域の出穂盛期(月/日)、右側: 刈取り始めの目安(月/日)
括弧内の数字は平年との差を示す(+: 平年より遅い、-: 平年より早い)。
- 登熟積算気温: 各地域の代表アメダス地点の日平均気温について、出穂盛期の翌日から起算。
8月25日までは各地域の代表アメダスの現況値、8月26日以降は平年値を使用。

表3 各地域の出穂期と日平均積算気温950℃到達日の予測

農業地域	出穂期						日平均気温の積算値950℃到達日(月/日)						使用アメダス地点
	本年			平年			本年			平年			
	始期	盛期	終期	始期	盛期	終期	始期	盛期	終期	始期	盛期	終期	
盛岡	8/1	8/4	8/8	-2	-4	-4	9/12	9/16	9/22	-5	-7	-6	雫石
滝沢	8/1	8/3	8/8	-1	-3	-2	9/13	9/15	9/22	-3	-6	-5	雫石
雫石	8/2	8/5	8/9	-1	-2	-2	9/13	9/18	9/24	-3	-3	-4	雫石
矢巾	7/30	8/2	8/4	-2	-4	-6	9/7	9/12	9/15	-6	-8	-9	紫波
八幡平	8/3	8/6	8/10	2	1	1	9/15	9/20	9/26	0	0	0	岩手松尾
花巻	7/31	8/3	8/6	-3	-3	-3	9/9	9/12	9/17	-5	-5	-5	花巻
北上	8/2	8/5	8/8	-2	-2	-4	9/10	9/15	9/19	-4	-4	-5	北上
遠野	8/1	8/5	8/9	-1	0	-2	9/12	9/18	9/24	-3	-1	-2	遠野
西和賀	8/1	8/4	8/8	-3	-3	-2	9/13	9/17	9/23	-5	-5	-5	湯田
奥州	7/30	8/3	8/7	-2	-2	-2	9/6	9/12	9/18	-6	-4	-3	江刺
一関	7/30	8/1	8/5	-3	-3	-3	9/6	9/9	9/14	-5	-6	-4	一関
大船渡	7/30	8/4	8/18	-3	-2	7	9/8	9/15	10/8	-6	-3	13	大船渡
釜石	7/29	8/3	8/7	-5	-3	-3	9/6	9/13	9/19	-8	-5	-4	釜石
宮古	8/2	8/6	8/10	-1	-1	-2	9/15	9/20	9/25	-2	-2	-2	宮古
岩泉	7/31	8/3	8/8	-3	-4	-3	9/12	9/16	9/24	-6	-6	-3	岩泉
久慈	8/4	8/7	8/13	0	-1	1	9/18	9/22	10/1	-1	-1	1	久慈
二戸	8/2	8/5	8/9	0	0	0	9/14	9/19	9/25	0	0	0	二戸
軽米	8/3	8/6	8/10	-1	-1	-1	9/17	9/22	9/28	0	-1	-1	軽米
北上川上流	8/1	8/4	8/8	-1	-2	-2	9/11	9/16	9/21	-4	-4	-5	
北上川下流	7/30	8/3	8/7	-3	-2	-2	9/8	9/12	9/18	-5	-5	-3	
東 部	7/31	8/5	8/9	-3	-1	-2	9/11	9/17	9/24	-4	-3	-1	
北 部	8/3	8/7	8/11	0	1	0	9/16	9/21	9/27	-1	-1	-1	
県全体	7/31	8/4	8/8	-2	-1	-2	9/9	9/14	9/19	-5	-4	-4	

- 1) 始期：10%終了、盛期：50%終了、終期：90%終了した日
- 2) 平年：平成21～30年。平年差の「-1」は平年より1日早く、「1」は平年より1日遅いことを示す。
- 3) 登熟積算気温：各地域の代表アメダス地点の日平均気温について、出穂盛期の翌日から起算。
8月25日までは各地域の代表アメダスの現況値、8月26日以降は平年値を使用。

(2) 刈取り適期の判断

登熟積算気温が950℃に近づいたら、次の手順で判断しましょう。

ア 黄化籾割合のチェック

平均的な大きさの穂を観察し、黄化した籾が1穂籾数に占める割合を確認します。
刈取り適期は「黄化籾割合80～90%」(80～90%の籾が黄化、10%程度が緑色の状態：図3)です。

イ テスト籾すりによるチェック

黄化籾割合が80～90%に達したら、数穂を試しに籾すりしてみましょう。

積算気温による刈取り適期の判断は、栽培法や日照時間によってズレがでる場合がありますので、実際の登熟状態を確認してください。



穂の基部に緑色の籾が10%程度残っている状態

図3 籾の黄化割合と刈取り適期判断の目安

(3) 収穫作業の留意点

ア 籾水分の確認

コンバイン収穫では、作業開始前に籾水分が20～25%にあることを確認して下さい。
また、収穫後の生籾は放置せず、速やかに乾燥調製施設へ搬入しましょう。

イ 水田内で出穂のばらつきが大きい場合

1枚の圃場内で出穂のばらつきが見られ、水口付近などで登熟が大幅に遅れているような場所は、刈分けして品質低下を避けてください。

ウ 倒伏した場合

台風や大雨等により倒伏した場合は刈分けを行い、土が付着した籾や青未熟粒等の混入を避けてください。

5 乾燥・調製の留意点

仕上げ水分は15.0%以下を徹底！！

(1) 胴割れ粒の発生防止

- ・ 火力乾燥においては、1時間あたりの水分減少率（毎時乾減率）を0.8%以下とします。
これ以上乾燥速度を上げると胴割れ粒が発生しますので、急激な乾燥を避け、また過乾燥にならないよう注意が必要です。
- ・ 4%以上の水分差がある籾を一緒に張り込むことは避けます。
また、籾水分18%の時に一旦乾燥機を止めて放冷・循環常温通風し、その後仕上げ乾燥して籾水分の均質化を図ります（二段乾燥）。
- ・ 自然乾燥（ハセ・棒がけ）は2週間以内を目安とし、時々掛け替えして乾燥を促しましょう。

(2) 籾すり時の肌ずれ、脱ぶの防止

- ・ 玄米水分15.0%以下の適正水分で籾すりを行います。（肌ずれ米の防止）
- ・ ゴムロールのすき間は、籾の厚さの約1/2（0.5～1.2mm）が標準です。
- ・ 脱ぶ率は条件により変化するので、85%程度になるようロール間隔を調整します。

(3) ライスグレーダー

出荷製品用は、LL（1.9mm）の篩い目使用を基本とし、整粒歩合80%以上を目指しましょう。

6 異品種混入の防止

産地から出荷する米穀は「表示銘柄以外の混入のない米」であることが必須です。

異品種混入（コンタミ）が発生すると、品種名の表示ができなることに加え、産地全体のイメージダウンとなります。機械や施設の点検・清掃を徹底しましょう。

コンバイン、運搬機、乾燥機や籾摺機など収穫・乾燥・調製機械や施設内には、前年の籾等が残留している可能性がありますので、これらの機械や施設の点検・清掃を十分に行い、異品種混入を未然に防止しましょう。

7 農作業安全

収穫時期は日没が早まり、例年農作業事故の発生が多くなります。余裕をもった作業計画を作成し、農作業安全に努めましょう。また、作業機に反射シールを貼るなどして交通事故を防止しましょう。

次号は9月26日（木）発行の予定です。気象や作物の生育状況により号外を発行することがあります。

農業普及技術課農業革新支援担当は、農業改良普及センターを通じて農業者に対する支援活動を展開しています。

農作物技術情報 第6号 畑作物

発行日 令和元年 8月 29日
発行 岩手県、岩手県農作物気象災害防止対策本部
編集 岩手県農林水産部農業普及技術課 農業革新支援担当（電話 0197-68-4435）

携帯電話用 QR コード



「いわてアグリベンチャーネット」からご覧になれます
パソコン、携帯電話から「<https://i-agri.net/Index/gate002>」

- ◆ 大豆 今年の開花期は平年並～やや遅くなりました。現在は子実肥大期となっておりますが、干ばつの影響を受けた圃場では生育量も小さく、着莢数も少なめです。紫斑病とマメシンクイガの防除時期を迎えています。必ず薬剤散布を実施しましょう。
- ◆ 小麦 令和2年産小麦の栽培が始まります。収量確保のためには、越冬前に十分な生育量を確保することが必須です。生育量確保のために、排水対策を早めに実施し、播種は無理せず土壌条件が整ってから適期に行いましょう。

大豆

1 生育概況

7月下旬～8月中旬にかけて気温が高く、降水量も少なかったことから、開花期は干ばつの影響を受けて、平年並～やや遅くなりました。

播種時期や生育初期に湿害を受け、生育量が小さいところ、逆に生育が旺盛で倒伏が見られるところなど、圃場間による生育差が大きくなっています。

2 病害虫の防除

マメシンクイガの防除適期は、県北部で8月第6半旬、県央・県南部で9月第1半旬となっております。また、紫斑病の防除適期は、若莢期（開花後20日頃）～子実肥大期（開花後40日頃）です。

薬剤は、莢によく付くように散布（生育が旺盛な場合は登録の範囲内で散布水量を増やす）しましょう。

3 手取り除草の実施

雑草は収穫時に汚損粒の原因となります。また、次作の発生源になりますので、大型雑草がある場合は種子をつける前に除草を行いましょう。

4 台風対策

台風の影響を受けやすい時期になります。土壌表面の排水を促進するため周囲溝や排水口等を点検・補修し、土壌表面水を速やかに排水する等、「農作物技術情報 号外 台風対策」を参照の上、必要な対策を取りましょう。

小麦

1 排水対策

水稻の収穫作業と小麦の播種作業が競合しないよう、計画的に播種準備等を行いましょ。う。

水稻の収穫後、小麦を作付けする圃場については、必要に応じてサブソイラによる弾丸暗渠の施工を行うとともに、地表水の速やかな排水を促すため、できるだけ早く額縁明渠を設置しましょ。う(写真1)。額縁明渠は必ず排水路につなげて下さい(写真2)。



写真1 排水溝（額縁明渠）の設置
排水溝への集水は耕起土層からの流出が多いので、排水溝は耕起深より少なくとも5～10cmは深く掘ることが必要。



写真2 排水口の掘り下げ
水尻は大きく掘り下げ、排水溝とつなげ、フリードレーン下部から排水。

明渠のうち圃場内小明渠(写真3)は、播種後に施工が可能です。小麦を潰してしましますが、収量への影響はほとんどありません。

額縁明渠については、雑草が圃場内に侵入しないよう非選択性除草剤等を適切に用いる他、生育期間を通じてこまめに手入れを行いましょ。う。

2 土壌改良資材・堆肥散布

県内の水田転換畑は土壌の酸性化が進んでいる圃場が多く、低収の一因となっています。土壌診断を実施し、石灰資材の投入を行いましょ。う。なお、石灰資材投入の効果は施用後直ちに現れるものではありませんが、計画的な圃場利用の中で、積極的に施用することが重要です。

また、水田転換畑における麦作は、一般に適期作業を重視する観点から、堆肥等の有機物施用が困難な面があります(特に水稻収穫後直後の麦作など)。しかし、堆肥等の有機物には土を膨軟にする、根張りをよくする、施肥の効果を高める、などの利点があり、継続して施用すると化学肥料のみを使用した圃場より収量・品質が向上します。堆肥を施用する場合は、雑草種子の混入していないものを使用しましょ。う。

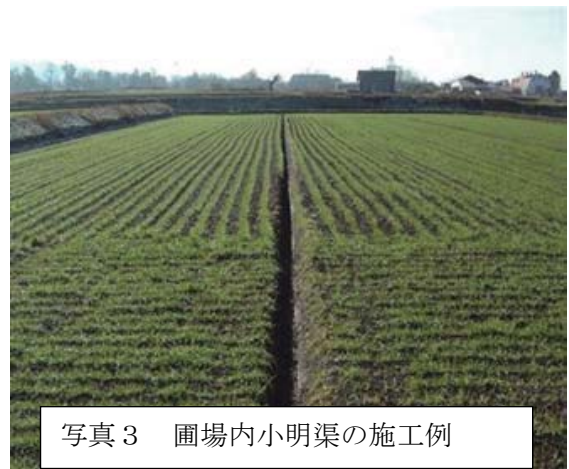


写真3 圃場内小明渠の施工例

3 プラウ耕

水稻栽培では一般的にロータリ耕が行われますが、小麦栽培では深耕のためにプラウ耕が望ましい

ケースもあります。プラウ耕等を行う場合は、作土や耕盤の深さなどを調査し、不良な重粘土、やせた下層土が作土に混入することを避けるなど、土壌タイプを考慮し、事前に十分に検討してください。

なお、近年は砕土性に優れるアップカットロータリー（逆転耕）の利用も増えています。

4 砕土・整地

大きな土塊が圃場にある場合は、砕土・整地作業を十分に行う必要があります。土塊が多いと播種精度が落ち、発芽が劣るなどの問題が発生しますので、水稲から転換後 1~2 年は砕土・整地をできるだけ丁寧に行いましょう。

特に砕土の良否は発芽に大きな影響を及ぼすため、一般的に地表部 10cm 層の砕土率（粒径 2cm 以下の土塊の割合）を 70%以上にする必要があるとされています。

砕土作業は、ハロー耕（ツースハロー、ドライブハロー、バーチカルハロー）やロータリ耕が効率よく行えますが、作業時の土壌水分によっては砕土性が劣る場合があります。また、プラウ耕を行った場合、砕土作業はプラウ耕の方向に対して直角か 45° の角度で行い、砕土後は圃場を均平にするため整地します。

一般にロータリ耕のあとは土壌が水分を含みやすく、降雨があると乾きにくくなるため、播種直前に行うようにします。アップカットロータリを用いると、表層の砕土率が高く、下層は粗い二層構造の土壌を形成し、有機物の埋め込み性にも優れるため、その後の播種作業も楽に行うことができます。

5 適期播種と播種量、播種方法

播種期が遅くなると、年内に確保できる茎数が少なく、穂数不足による減収や、根張りが少ないため凍上害にあうことが多くなります。また、播種晩限を過ぎるほど減収程度が大きくなるので、適期播種に努めましょう（表 1）。

小麦の分けつはイネほどではありませんが、一定の規則性をもって出現するとされています。多くの有効分けつを確保するために、**越冬前の主茎の葉齢目標は 4.5~5.0 葉**としましょう。

品種別の播種量・目標株立数は表 2 を基本とします。しかし播種が遅れた場合には、播種晩限から 1 週間遅れるごとに播種量を 1 割ずつ増やします。また、前作で萎縮病類が発生した圃場にやむをえず今年もナンブコムギを作付ける場合には、播種量は標準の 3 割増とし、100~120 株/m²の株立数を目指しましょう。

なお、砕土が粗い、土壌が湿っているなどの条件下では苗立ち率が低下します。このような条件下で播種する場合、播種量を増やすなどの対策を行います。

播種深度は通常 3~5cm 程度を目標とします。播種深度が深すぎると、出芽のバラツキや出芽率の低下が問題になり、浅すぎると、凍上害や鳥害、干ばつ害、除草剤の薬害などが生じやすくなります。砕土の状況、土壌の乾湿（排水の良否）、播種量、播種後の天気予報などを総合的に勘案

表 1 県内の地帯別播種適期

地帯	播種期(月日)	
	早限	晩限
高標高地	9月15日	9月25日
県北部	9月15日	9月30日
県中部及び沿岸北部	9月20日	10月5日
県南部	9月25日	10月20日

表 2 品種別の播種量と目標株立数

品種名	播種量 (kg/10a)		目標株立数 (株/m ²)
	ドリル播	全面全層播	
ナンブコムギ	4~6	5~8	75~120
ネバリゴシ	6~8	8~10	130~170
ゆきちから	6~8	8~10	120~160
銀河のちから	6~8	8~10	125~170

して播種深度を設定してください。

●萎縮病対策

岩手県内全域で萎縮病類に汚染されている圃場が目立ちます。抵抗性の高い品種（ゆきちから等）の導入が有効です。ナンブコムギを作付けする場合は、発病圃場では安定した収量確保が難しいので、圃場の変更を検討しましょう。

萎縮病類は土壌伝染しますので、農業機械、農機具および作業者の靴の土壌をよく洗い、汚染土壌を他の圃場に持ち込まないようにしましょう。

6 除草剤処理

除草剤をよく効かせるためには、①散布のタイミングを逃さないこと、②碎土・整地を丁寧に行うこと、③適湿条件で散布すること、などが重要です。

過湿条件では薬害が発生する危険があるので散布を避けましょう。また、輪作や周囲の草刈りなど耕種的な防除を併せて実施し、総合的な雑草防除を行いましょう。

前年にイタリアンライグラスが多発した圃場では、耕起前（イタリアンライグラス出芽後）に非選択性茎葉処理剤を散布し、その後耕起・播種する方法が有効です。耕起前の非選択性茎葉処理剤を散布してから播種後の土壌処理剤を散布するまで、できるだけ早く（10日以内）行うようにすると効果的です。

次号は9月26日（木）発行の予定です。気象や作物の生育状況により号外を発行することがあります。

農業普及技術課農業革新支援担当は、農業改良普及センターを通じて農業者に対する支援活動を展開しています。

農作物技術情報 第6号 野菜

発行日 令和元年 8月 29日
発行 岩手県、岩手県農作物気象災害防止対策本部
編集 岩手県農林水産部農業普及技術課 農業革新支援担当（電話 0197-68-4435）

携帯電話用 QR コード



「いわてアグリベンチャーネット」からご覧になれます
パソコン、携帯電話から「<https://i-agri.net/Index/gate002>」

- ◆ 施設果菜類 気象条件に応じた温度・かん水管理の徹底を
- ◆ 露地きゅうり 草勢維持、摘葉と病害防除の徹底を
- ◆ 雨よけほうれんそう 適切な品種への切り替え、秋雨・台風への備えを万全に
- ◆ 露地葉茎根菜類 収穫率向上のための適切な管理と病虫害防除

1 生育概況

- (1) トマトの雨よけ栽培では、高温の影響による落花や裂果、日焼け果の発生、着果負担による草勢の低下が見られます。病虫害ではうどんこ病やすずかび病、オオタバコガ、アザミウマ類の発生が見られます。
- (2) ピーマンでは施設、露地栽培とも生育は概ね順調ですが、高温や乾燥による尻腐果の発生が見られます。病虫害ではタバコガの発生が多く見られるほか、斑点病やCMV、アザミウマ類、アブラムシ類なども見られます。
- (3) きゅうりの露地栽培は成り疲れなどにより草勢が弱く、果形が不良となっている圃場が多く見られます。また、病虫害ではべと病の発生が広く見られるほか、炭そ病や褐斑病なども見られます。
- (4) 雨よけほうれんそうは、高温の影響による生育遅延・葉先枯れ・枯死等が発生している圃場が一部で見られます。病虫害では、萎凋病が散見され、一部でアブラムシ類、アザミウマ類、コナダニ類、シロオビノメイガの発生が見られます。
- (5) 高冷地キャベツは、干ばつの影響で生育がやや遅れたほか、定植苗の枯死が目立ちました。病虫害では、ネギアザミウマによるゴマ症の発生が見られます。高冷地レタスの生育は概ね順調ですが、腐敗病、軟腐病、斑点細菌病などの病害の発生や、オオタバコガ、アザミウマ類の発生が見られています。
- (6) ねぎの生育は概ね順調です。べと病の発生が多かったことから二次的に葉枯病の発生が広く見られます。アザミウマ類の発生も多い傾向にあります。

2 技術対策

(1) 果菜類（トマト・ピーマン）

ア 施設果菜類（共通）

今後も気温の変動や急な豪雨などが懸念されますので、気象条件に応じた温度・かん水管理を徹底するとともに、大雨でも速やかに排水できるような事前準備をして下さい。また、今後秋雨前線が活発になるとハウス内の湿度が上がりますので、十分な換気を行うことと、病虫害の防除にはくん煙剤を使用する等、湿度を上げない工夫が必要です。

気温が低下してきたら、施設果菜類では夜間の保温を行います。

イ 雨よけトマト

裂果の発生を抑えるため、土壌水分の急激な変化を起こさないよう少量多回数のかん水管理とするとともに、ハウス外からの雨水の横浸透にも留意し、ハウス周囲の明渠の点検整備をしましょう。また、最低気温が14℃を下回るようになったら保温を行って下さい。

最終摘心時期は収穫打ち切りの日から逆算して決めますが、10月末まで収穫する場合は、9月上旬頃が目安となります。開花花房の上の葉を2枚残して摘心すると、放任するよりも果実の肥大が良くなります。

病害では今後、灰色かび病や葉かび病、疫病の発生が懸念されるので、これら病害に効果のある薬剤を選択し、防除に努めてください。高温期に萎れが多く発生した圃場では、次年度対策のためにきちんと診断を受け、萎れの原因を確認しておきましょう。

ウ ピーマン

施設・露地とも気温の低下とともに赤果や黒変果の発生が増えてきます。ハウス栽培では最低気温16℃をめどに保温を開始し、気象条件に応じて換気を行い、適切な温度管理に努めてください。

病害虫では、降雨後に軟腐病の発生が多くなる時期となります。軟腐病の予防には降雨前後の薬剤散布が効果的です。特に、タバコガの食害痕など傷の付いた部分から病原菌が侵入しますので、地域の予察情報等を参考にタバコガの防除もあわせて実施して下さい。罹病果を圃場に放置すると軟腐病の伝染源となりますので、速やかに圃場外で処分しましょう。

(2) 露地きゅうり

成り疲れや急激な気温の変化の影響で草勢が低下している圃場が見られることから、不良果の摘果に努めて草勢回復を図り、摘心はアーチの外側に飛び出しているところを指先で止める程度にとどめます。

摘葉は、生育後半でも太陽光がアーチ内部に十分入り込み、新葉が常に発生するように図1を参考に行います。

さらに、草勢回復には液肥を薄い倍率で葉面散布することも有効です。気温も徐々に低下してきますので、追肥は速効性の資材を利用するようにします。

病害では褐斑病、炭そ病、べと病に効果のある薬剤を中心に選択し、古葉や病葉の摘葉作業と併せながら効果的な防除に努めます。特に、アーチの上部で病害がまん延しないよう丁寧な薬剤散布に努めてください。

また、キュウリホモプシス根腐病に感染しているかどうかを判断するために、根の残渣診断をお勧めしています。収穫終了後、まだ軸が青いうちに診断する必要がありますので、気になる萎れが見られる場合は、最寄りの普及センターへご相談ください。

(3) 雨よけほうれんそう

秋まき作型品種への切り替え時期です。品種によっては、高温で徒長したり、気温の低下により生育が大幅に遅れる場合がありますので、天気予報等を参考にしながら各地域で示されている品種体系に従い、適期に播種しましょう。

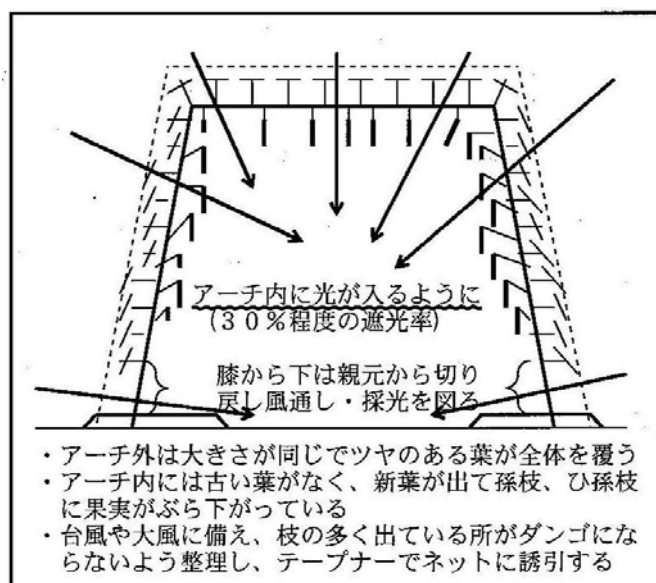


図1 露地きゅうり後半の管理ポイント

気温の低下や秋雨の影響でハウスを閉める時間が長くなると、べと病が発生しやすくなります。抵抗性品種を利用している場合でも、日中は積極的に換気を行い、発生しにくい環境にしましょう。

また、害虫では、ハウレンソウケナガコナダニやシロオビノメイガ等の害虫が発生しやすい時期になります。効果のある薬剤を適期に使用しましょう。

今後、台風の影響を受けやすい時期になります。屋根ビニールが破損したり、ハウス内に雨水が流入するのを防止するため、ビニールの破れの補修、ハウス周りの排水対策を再度確認しましょう。

(4) 露地葉菜類

ア ねぎ

台風の影響を受けやすい時期になりますので、圃場に滞水しないよう排水対策を行うとともに、倒伏等の被害を減らすため、適期に土寄せを行います。

最終土寄せをした後の日数が長くなると葉鞘部のしまりが悪くなる等、品質が低下しますので、収穫の20~30日を目安に最終培土を行いましょう。

収穫が近くなってからの病虫害被害は品質の低下に直結しますので、早めの防除を心がけましょう。なお、農薬の使用にあたっては収穫前日数を確認して適切に防除しましょう。

イ キャベツ・レタス

高冷地の定植作業は概ね終了しています。今後は生育中の栽培管理をしっかり行い、適期収穫により収穫率の向上を目指しましょう。

大雨や長雨に備えて圃場排水を確認し、降雨後の防除を円滑に行えるようにしましょう。また、収穫終了後の廃棄株や残渣は放置せず、病虫害の発生源とならないように注意しましょう。

ウ アスパラガス

アスパラガスは、地上の茎葉部に存在している養分が地下部へ徐々に移行する時期となります。これからの追肥は貯蔵根への養分転流の妨げになりますので行わないようにしましょう。

また、茎葉部を最後まで健全に保つことが重要になりますので、病虫害防除を徹底しましょう。

倒伏防止対策をしている場合は、台風等に備えてもう一度ネットや誘引線の確認を行いましょう（写真1）。



写真1
フラワーネット利用による倒伏防止例

次号は9月26日（木）発行の予定です。気象や作物の生育状況により号外を発行することがあります。

農業普及技術課農業革新支援担当は、農業改良普及センターを通じて農業者に対する支援活動を展開しています。

農作物技術情報 第6号 花き

発行日 令和元年 8月 29日
発行 岩手県、岩手県農作物気象災害防止対策本部
編集 岩手県農林水産部農業普及技術課 農業革新支援担当（電話 0197-68-4435）

携帯電話用 QR コード



「いわてアグリベンチャーネット」からご覧になれます
パソコン、携帯電話から「<https://i-agri.net/Index/gate002>」

- ◆ りんどう 花腐菌核病等病害虫の適期防除を行いましょ。
- ◆ 小ぎく 収穫後管理を徹底し、健全な伏せ込み苗・株を確保しましょ。

りんどう

1 生育概況

- ・ 盆需要期品種の出荷状況については、高温等の影響により全域で開花が遅れ、需要期終盤に出荷ピークを迎えたところが多くなりました。また、花卉の高温障害（帯状の退色や褐変等）が発生し、県央・県南部では一部品種で多発傾向となりました。
- ・ 晩生種については、平年並～やや生育前進となっています。
- ・ 病害虫の発生状況について、病気は全般に少発傾向ですが、一部地域で葉枯病、黒斑病が発生しています。害虫はオオタバコガが各地で増加傾向にあるほか、一部地域でハダニ類が発生しています。

2 栽培管理

(1) かん水

圃場が乾燥した場合は引き続き通路かん水を行います。ただし、高温時の日中に長時間通路滞水しないよう注意します。

(2) ネット管理

茎が曲がらないよう随時ネットの位置を調整します。併せて、強風に備え、ネットと支柱を点検、補強します。

(3) 残花処理

病害虫防除等を目的として、収穫後圃場の花茎除去（花の着いている茎の部分の折り取り）を行います。この作業は、花腐菌核病の防除に特に有効です。

3 病害虫防除

(1) 花腐菌核病

夏の暑さを経過して気温が低下すると、圃場に病原菌の子実体（きのこ）が発生し（写真1）、胞子が花蕾に付着して感染します。よって、冷涼地ほど早く発生する特徴があります。青や紫花品種では感染すると花卉が鮮やかなピンク色に変色しますが（写真2）、桃花や白花品種では淡褐色となり、花色によって病斑の色が異なります。

8月23日時点で子実体の発生は報告されていませんが、平年の防除開始時期は、県北部及び山

間地域で8月第5～6半旬、県中部以南の平坦地で9月第1～2半旬となっていますので、今後各地域の普及センターの情報等を参考に防除を開始します。併せて、感染・伝染源となる残花の除去を徹底します。



写真1 株元に形成された子実体(きのこ)
(傘の直径は大きいもので5mm程度)



写真2 花腐菌核病発生花(右側)
(左の無病花と比べてピンク色に変色)

(2) 葉枯病

秋季にも発生が拡大する場合がありますので、収穫が終了した品種も防除を継続します。

(3) 黒斑病

一部地域で発生がみられており、今後の状況に注意が必要です。葉の傷口等から容易に感染するため、台風の接近後に感染が拡大した事例があります。治療は困難ですので、有効薬剤による予防散布を継続します。

(4) オオタバコガ

全県で増加傾向にあります。花蕾内部を好んで食害するため、虫糞を目安に見つけ次第捕殺します。薬剤防除については、一般に老齢幼虫には薬剤効果が劣るため、発生初期に有効薬剤を散布します。

(5) ハダニ類

今後、高温で推移した場合、例年よりも遅い時期まで発生する可能性があります。発生状況によっては追加散布を検討しますが、同一系統薬剤は年1回の使用を基本とします。

小ぎく

1 生育概況

- ・ 8月咲き品種については、定植期以降高温(適温)傾向で推移したため、全域で開花が早まりました。
- ・ 9月咲き品種については、平年並～やや生育前進となっています。
- ・ 病害虫の発生状況について、病気は全般に少発傾向ですが、一部地域で白さび病が発生しています。害虫はハダニ類とオオタバコガが全域で増加傾向にあります。

2 栽培管理

(1) かん水・排水対策

乾燥が続く場合は萎れる前にかん水します。一方で湿害にも弱いため、大雨後は排水対策が重要です。圃場内が冠水した場合は、溝切り等によって速やかに排水を促します。

(2) ネット管理

りんどうと同様、茎の曲がりが生じないように、随時フラワーネットの位置を調整します。また、今後の台風に備え、ネットと支柱を点検・補強します。

(3) 収穫後管理

伏せ込みに利用する株については、収穫後に地上部が伸びすぎないように地際5～10cmのところまで刈り込みをします。その後、速効性の化成肥料を窒素成分量で3kg/10a程度施用します。マルチ栽培では、生育を促すために刈り込みにマルチを除去して土寄せするのが基本ですが、除草労力を考慮して決めます。なお、かき芽で伏せ込む場合は、刈り込みに発生した側枝に土寄せをして側枝の発根を促します。

3 病虫害防除

(1) 白さび病

夏季高温時は一時的に発生が収まりますが、今後涼しくなると再び発生が拡大する可能性があります。収穫前圃場はもちろんですが、収穫後圃場も継続して薬剤散布を行います。

(2) オオタバコガ

りんどうと同様、全県で増加傾向にあるため、今後注意が必要です。防除のポイントはりんどうと同様ですが、着蕾期以降に発生した場合、中齢以降の幼虫は花蕾に潜り込んで食害していることが多いので、食毒作用のある有効薬剤を選択します（写真3、4）。



写真3 オオタバコガの蕾の潜入痕
(内部を食害)



写真4 オオタバコガの花(筒状花、子房部分)の食害

4 伏せ込み床の施肥について

同じハウスで何年も伏せ込みをしている場合、長年の肥料成分の蓄積（塩類集積）によって根が肥料焼けを起こし生育不良となる事例がみられます（写真5）。積極的に土壌診断を行い、処方箋に基づいた適正施肥を行います。また、塩類集積が過度に進行している場合は、土壌中の肥料成分を減らす（除塩）ことが必要となりますので、最寄りの普及センターまでご相談ください。



写真5 塩類集積による伏せ込み株の生育不良
※根の障害により養水分を十分に吸収できず、
葉の黄化や生育不良がみられる

次号は9月26日（木）発行の予定です。気象や作物の生育状況により号外を発行することがあります。

農業普及技術課農業革新支援担当は、農業改良普及センターを通じて農業者に対する支援活動を展開しています。

農作物技術情報 第6号 果樹

発行日 令和元年 8月 29日
 発行 岩手県、岩手県農作物気象災害防止対策本部
 編集 岩手県農林水産部農業普及技術課 農業革新支援担当（電話 0197-68-4435）

携帯電話用 QR コード



「いわてアグリベンチャーネット」からご覧になれます
 パソコン、携帯電話から「<https://i-agri.net/Index/gate002>」

- ◆ りんご 早生種の熟度はほぼ平年並！適期収穫の徹底を！！
- ◆ ぶどう 熟度は平年よりやや早いと推察！食味を重視した適期収穫を！！

りんご

1 生育概況について

(1) 果実生育（表1）

定点観測地点の果実生育（横径）調査結果を県平均で見ると、8月21日時点で平年比100～104%、前年比99～101%で、高温・少雨の影響からか、やや生育が停滞した傾向はあるものの、全般的には概ね順調に生育しています。ただし、高温の影響と思われる日焼け果も見られるため、成熟不良果やサビ果、奇形果等と合せて、随時見直し摘果を行いましょう。

(2) 果実品質（図1～3）

定点観測地点の「つがる」の8月21日時点の果実品質調査結果を見ると、県平均で硬度・糖度・デンプン指数ともほぼ平年並、になっています。また、今年の開花は平年よりやや早い程度であり、満開起算日数でも熟度の進みはほぼ平年並と推察されることから、総じて暦日でも、満開起算日数でも、ほぼ平年並の時期に収穫期を迎えそうです。

なお直近の一个月予報で、9月の気温は平年並から高いと予報されているため、着色の遅れや貯蔵性の低下等が懸念されますので、各地域で普及センターやJAが提示する収穫期の情報を確認し、適期収穫を心がけましょう。

表1 県内の定点観測地点における果実生育（横径）状況（8月21日時点）

単位:mm

市町村 ・地区・公所	つがる					ジョナゴールド					ふじ				
	本年 (R1)	平年	比	前年 (H30)	比	本年 (R1)	平年	比	前年 (H30)	比	本年 (R1)	平年	比	前年 (H30)	比
農研センター	89.2	83.1	107%	84.3	106%	88.2	79.9	110%	81.7	108%	74.6	74.1	101%	76.3	98%
岩手町一方井	78.6	80.6	98%	80.6	98%	77.3	78.4	99%	77.8	99%	74.5	72.0	103%	73.2	102%
盛岡市三ツ割	80.2	80.6	100%	80.0	100%	81.9	78.8	104%	79.8	103%	74.2	73.1	102%	73.0	102%
紫波町長岡	82.2	83.5	98%	83.4	99%	81.7	78.4	104%	77.9	105%	76.0	75.1	101%	78.5	97%
花巻市上根子	83.0	82.3	101%	81.7	102%	77.5	79.9	97%	75.1	103%	72.3	71.9	101%	72.1	100%
北上市更木						82.4	83.1	99%	83.9	98%	81.4	77.4	105%	82.3	99%
奥州市前沢稲置	85.8	83.4	103%	81.8	105%	80.0	79.1	101%	79.5	101%	77.3	75.1	103%	75.7	102%
奥州市江刺伊手	78.8	80.1	98%	76.8	103%	87.7	79.8	110%	79.9	110%	76.3	70.9	108%	75.0	102%
一関市花泉町金沢	84.5	82.7	102%	85.8	98%	81.4	79.5	102%	84.6	96%	75.2	70.5	107%	68.4	110%
一関市大東町大原						78.2	77.2	101%	79.2	99%	74.8	73.4	102%	75.0	100%
陸前高田市米崎	82.7	82.5	100%	84.5	98%	79.4	78.7	101%	83.0	96%	75.5	72.6	104%	78.6	96%
宮古市崎山	81.3	80.6	101%	86.7	94%	79.7	81.0	98%	82.5	97%	82.3	74.7	110%	79.9	103%
岩泉町乙茂						92.4	78.2	118%	91.6	101%	77.7	73.0	106%	79.8	97%
洋野町大野	83.0	77.7	107%	70.8	117%	73.5	76.0	97%	69.3	106%	67.5	69.7	97%	66.9	101%
二戸市金田一						77.0	79.2	97%	81.7	94%	79.2	74.1	107%	79.9	99%
県平均値	81.9	81.8	100%	82.4	99%	81.3	79.3	102%	81.3	100%	76.7	73.4	104%	76.3	101%

※ 県平均値に農研センターと洋野町のデータは含まれていない。

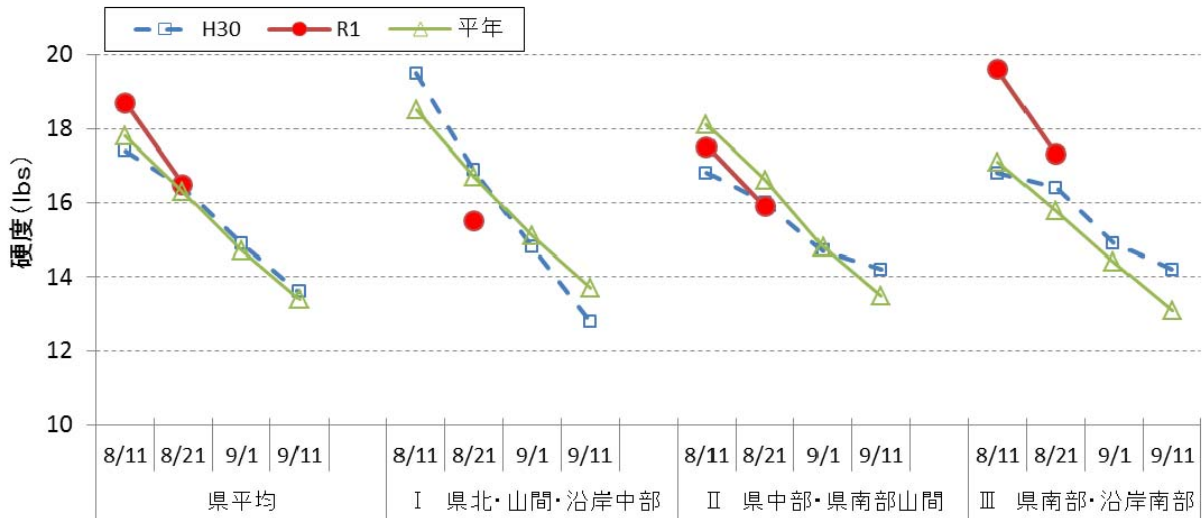


図1 定点観測地点における「つがる」の硬度の経時変化

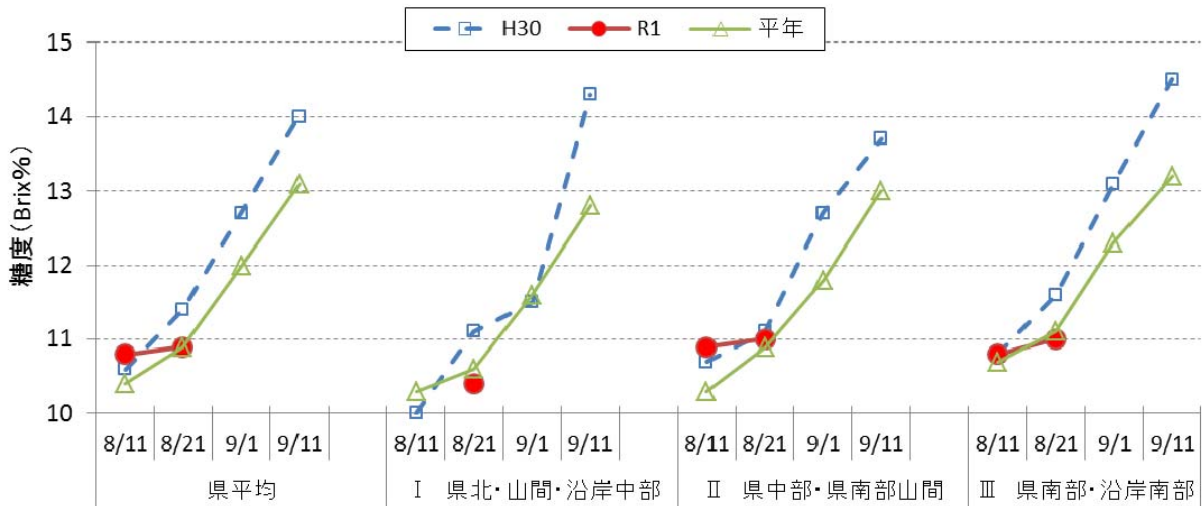


図2 定点観測地点における「つがる」の糖度の経時変化

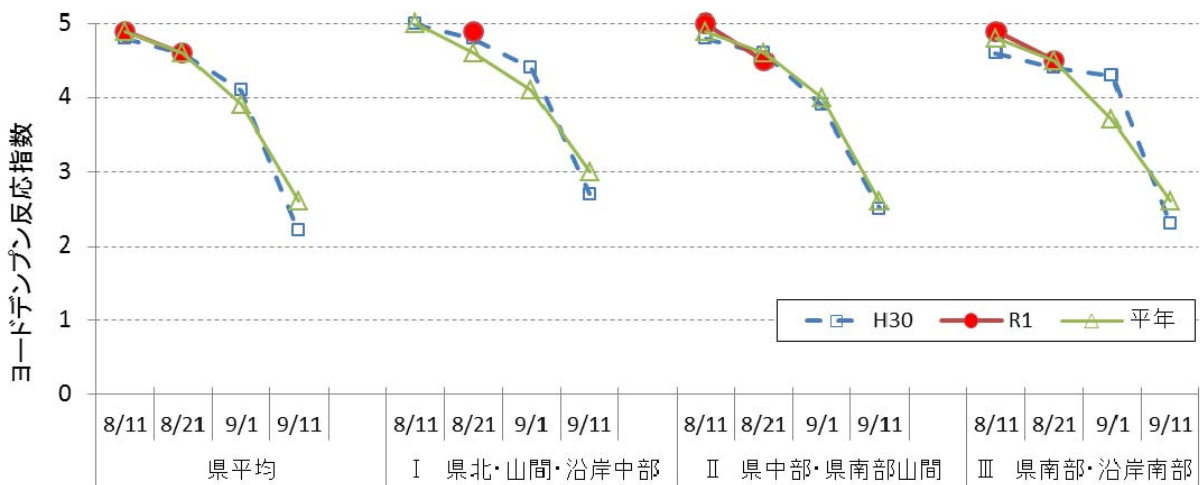


図3 定点観測地点における「つがる」のデンプン指数の経時変化

2 栽培管理のポイントについて

(1) 早生種の着色管理

葉摘み作業が遅れている場合でも、果皮に急に直射日光が当たると日焼けが発生しますので、徐々に葉摘みを進めましょう。高温が予想される日には、極力、果面の温度が上がる午後から実施しましょう。

(2) 早生種の収穫（表2）

ア 一般にりんごは満開後一定の日数で成熟する傾向があり、この日数は品種によってほぼ定まっています。今年の満開日から見た収穫期の目安は表2のとおりですが、本目安は北上市成田の満開日より算出しており、県南の平場ではこの予想日より早まることも予想されます。

イ また、現時点の1ヶ月予報（8/22発表）で向こう1か月の天候の見通しは、平均気温は平年並か高い、日照時間は平年並か少ない、見込みとされています。したがって、高温・日照不足によって着色が緩慢となり、着色と内部品質が一致しないまま収穫期を迎える可能性もあるため、過度な着色は期待せず、食味・硬度等を確認の上、適期収穫に努めましょう。

ウ すぐりもぎが基本です。特に熟期が不揃いな「つがる」や「きおう」は徹底しましょう。

表2 早生種の収穫期の目安

品種	満開日 ^{※1}	収穫期 までの 満開後数	満開後日数 による 収穫予想日	収穫期の果実品質の目安			
				硬度 (lbs)	糖度 (Brix%)	デンプン 指数	カラーチャート 指数 ^{※2}
紅ロマン	5月5日	100～110日	8/13～8/23	-	12～14	2.5～3	2.5～3
さんさ	5月6日	115日	8/29	13.5～14	13～14	2～3	2～3
きおう	5月7日	115～125日	8/30～9/9	13～14	13以上	2～3	2.5～3.5
つがる	5月10日	115～125日	9/2～9/12	13～14	12～14	3～3.5	2～3

※1 満開日は農業研究センター（北上市成田）観測日

※2 紅ロマン、さんさ、つがるはふじ地色用、きおうはきおう表面色用を使用

(3) 「紅いわて」の収穫

ア 「紅いわて」は着色の良い品種であるため、着色のみで収穫を判断し、収穫が早すぎてしまうと食味が劣り、品種の評価を落とすことになります。食味を重視し、表3の目安を参考に収穫を行ってください。

イ なお、系統販売等、輸送して販売を実施する場合はデンプン指数2～2.5、直接販売を実施する場合はデンプン指数2程度を目安に収穫を行ってください。

表3 「紅いわて」の収穫期の目安

満開日 起算日数	満開日 [※]	満開日起算 による収穫予想日	硬度 (lbs)	糖度 (Brix%)	デンプン 指数
130～140日	5月10日	9/17～9/27	13以上	13以上	2～2.5

※: 満開日は、農業研究センター観測日

(4) 中生種の着色管理

ア 「ジョナゴールド」などの着色管理は、1回目の軽い葉摘み終了後、陽光面の着色が進んでから、葉や枝カゲをつくらないように玉回しを収穫まで2～3回行います。玉回しと同時に適当な強さに葉を摘みます。

イ りんごの着色適温は10～20℃です。気温の高い日が続くと、必要以上に葉摘みを強くしても

着色は進まないのので、過度の葉摘みとならないよう注意します。

(5) 「ふじ」の着色管理

ア 「ふじ」は、着色期間が30～40日間と長いため、陽光面が着色してきた頃（9月下～10月上旬）と10月中～下旬の2回に分けて葉摘みを行います。1回目の葉摘みは、果実に密着する葉を摘む程度とし、2回目は適当な強さまで葉を摘み、陽光面の着色が進んできたら葉や枝カゲを残さないよう玉回しを行います。

イ 過度の葉摘みは、葉が少なくなり果実の着色や蜜入りが劣り、翌年の花芽の充実が悪くなるなどマイナスの影響が出ますので注意してください。

3 病害虫防除および気象災害対策

(1) 病害虫防除

ア 7月25日に病害虫防除所から褐斑病の注意報が発表されています（写真1）。

本病の発生が確認された場合は、速やかにトップジンM水和剤またはベンレート水和剤を特別散布してください。

イ 黒星病についても、県内広く発生が確認されています。他病害との同時防除を兼ねて、本病に効果のある予防剤を定期的に散布してください。その際には散布ムラがないように十分な薬液量を丁寧に散布しましょう。また降雨が予想される場合は、降雨前に散布を行ってください。

そして園地を見回り、発生が確認された場合は見つけ次第、発病葉や発病果を摘み取り、土中に埋めるなど適正に処分してください。苗木など未結果樹での発生にも注意し、成木と同様に薬剤防除を徹底しましょう。

ウ 今後の気象条件によっては、斑点落葉病やハダニ類等が多発する恐れもありますので、病害虫防除所が発表する予察情報等を参考に、必要な防除を実施しましょう。

エ 早生品種の収穫期となりましたので、農薬の使用にあたっては、それらへのドリフトと、使用基準（倍率、収穫前日数等）は十分に注意してください。



写真1 褐斑病の病徴（黒色虫糞状の粒々が特徴）

(2) 台風対策

これから、台風が多く発生する時期になります。強風で倒木が発生しないよう、防風ネットの設置、支柱との結束を確認してください。また、気象情報に注意し、台風の接近前に収穫を進めるなど、被害を最小限にできるよう対策を講じてください。

(3) 湿害対策

台風に伴う大雨や秋の長雨など、園地内が過湿となった場合、裂果や根部の障害による樹勢衰弱の要因となります。園地内に水が停滞しないよう、溝を掘るなど排水対策を講じましょう。

ぶどう

1 生育状況について

8月25日時点の定点調査地点における「キャンベルアーリー」の果実品質は（表4）、平年と比較して房長・果径はやや小さいものの、糖度は高く、着色始期も早まったので、熟度は平年よりやや進んでいるものと推察されます。

なお、向こう1か月の天候の見通しは、平均気温は平年並か高い、日照時間は平年並か少ない、見込みとされています。したがって、高温・日照不足で着色が緩慢となる可能性もありますので、過度な着色は期待せずに、食味を重視した適期収穫が重要です。

表4 「キャンベルアーリー」の生育状況（調査地点：紫波町）

調査年次	着色始期 (月/日)	8月25日時点での生育				
		新梢長 (cm)	節数 (葉数)	房長 (cm)	果径 (mm)	糖度 (brix%)
本年(R1)	8/3	136	18.5	14.6	18.8	12.6
平 年	8/7	135	17.5	15.5	19.5	11.6
平年差・比	-4	101%	106%	94%	96%	109%
前年(H30)	8/3	136	16.6	14.3	19.6	15.6
前年差・比	0	100%	111%	102%	96%	81%

2 収穫について

収穫は着色、糖度などの食味に留意しながら、品種ごとの基準糖度に達してから行います。過熟になると、商品価値が低下し、裂果や脱粒の発生も助長しますので、過度に着色は期待せず適期収穫に努めましょう。

※ 詳細は、7月25日発行の「農作物技術情報第5号 果樹」を参照ください。

次号は9月26日（木）発行の予定です。気象や作物の生育状況により号外を発行することがあります。

農業普及技術課農業革新支援担当は、農業改良普及センターを通じて農業者に対する支援活動を展開しています。

農作物技術情報 第6号 畜産

発行日 令和元年 8月 29日
発行 岩手県、岩手県農作物気象災害防止対策本部
編集 岩手県農林水産部農業普及技術課 農業革新支援担当（電話 0197-68-4435）

携帯電話用 QR コード



「いわてアグリベンチャーネット」からご覧になれます
パソコン、携帯電話から「<https://i-agri.net/Index/gate002>」

- ◆ 飼料用トウモロコシ 収穫機械やサイロの点検、資材の準備を早めに行いましょう。サイレージ調製は十分な踏圧と速やかな密封がポイントです。
- ◆ 牧草 オーチャードグラスは秋の最終番草刈取り後に施肥を行います。
- ◆ 乳用牛・肉用牛 暑さの後遺症による繁殖成績の低下を緩和します。

1 飼料用トウモロコシ

(1) 刈取適期の判定方法

飼料用トウモロコシの収穫適期は、「黄熟期」です。これより早いと、でんぷんの蓄積が不十分であったり、栄養が排汁とともに流出したりします。また、黄熟期より遅れると、消化率が低下するほか、水分が下がりすぎて発酵品質が低下しやすくなります。

黄熟期の判定は、「ミルクライン」による方法が簡単です(図1)。

トウモロコシの雌穂(実)の中程を折って子実の断面を見ると、黄色い部分と乳白色の部分に分かれています。この境目を「ミルクライン」と言い、熟度が進むにつれて子実の外側から中心に向かって、黄色い部分が増えていきます。収穫適期である黄熟中期は、ミルクラインが子実の外側から40～50%に達した頃です。

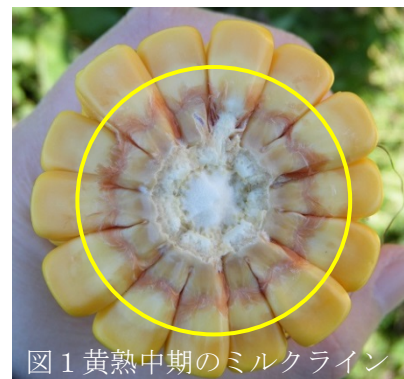


図1 黄熟中期のミルクライン

なお、破碎処理を行う場合、消化率の改善が図られるので、収穫期を後にずらすことが可能です。

(2) 乾物率の確保

品種によって子実と茎葉の水分の抜けるスピードに差があることが報告されています。また、収穫前の天候によっても茎葉の水分が変化します。よって、より正確に乾物収量を設定するのであれば、収穫前に子実だけでなく茎葉も含めた状態で乾物率を測定することをおすすめします。最寄の普及センターにご相談下さい。

(3) サイレージ調製

ア 細断

(ア) 詰め込み密度、反芻時間、子実の消化性の兼ね合いから、破碎処理を行わない場合で切断長10mm程度、破碎処理を行う場合は、切断長19mm、ローラー幅5mmに調整しましょう。黄熟後期以降は、消化率をあげるためローラー幅を2-3mmに調整します。

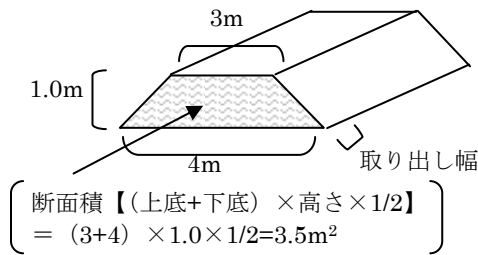
(イ) 目的のサイズで細断できるよう、ハーベスタの刃の研磨や調整を行いましょう。

イ サイロの大きさ

二次発酵を防ぐために、下表の取り出し幅以上のサイレージを1日に取り出せるよう、サイレージの利用量に応じてサイロの大きさを決めましょう。

表1 気候別の1日あたりのサイレージ取り出し幅

サイロの種類	暑いとき	寒いとき
バンカーサイロ	30cm以上	20cm以上
スタックサイロ	45cm以上	30cm以上



【図2 サイロのサイズ設計例】
(例：スタックサイロの場合)

図3 サイロの大きさ(断面積)の計算

断面積 = 1日の使用量 ÷ 現物密度 ÷ 取り出し幅

例) 1日の必要取り出し量：現物 1000kg (50頭 × 20kg/日)

現物密度：600kg/m³ (スタックサイロ)

取り出し幅 45cm (スタックサイロ)

断面積 = 1000 ÷ 600 ÷ 0.45 = 3.7 m² 以下

この場合、上底 3m、下底 4m、高さ 1mのスタックサイロで
適正な断面積 (3.5 m²) が確保できます。

ウ 詰め込み・踏圧

- (ア) 十分な踏圧を行うため、踏圧作業のペースに合わせて、詰め込み原料の収穫、運搬ペースを調整します。
- (イ) 土砂の混入を避けるため、**運搬トラックはサイロの奥まで入らず、サイロの手前で詰め込み原料を下ろします。**フロントローダー等を用いて、サイロ全体に薄く広げ、速やかに踏圧を行います。
- (ウ) サイロの壁沿いや角などの重機では踏圧できない場所は、人の足で踏圧して下さい。人が歩いても足跡が残らない程度まで十分に踏み込みましょう。

エ 密封

- (ア) 変敗の原因となる好気性微生物の増殖を抑えるためには、詰め込み作業後速やかにサイロビニールやスタックシートなどで密封し、風でシートが浮かないよう、廃タイヤ等でおもしをします。
- (イ) **詰め込み作業は1日で終了させるのが理想です。**やむを得ず2日に渡る時は、1日目の作業終了時にギ酸を散布して仮被覆します。また、気密性のサイロではガスによる酸欠事故の恐れがありますので、十分に換気してから2日目の作業を始めてください。

- (ウ) セキュアカバー (サイレージ保護シート) の紹介
細かく編みこまれた素材のためカラスによるいたずら防止や風にあおられることなく、サイレージの品質を守ることができます (防鳥ネットはひと冬越すと耐久性が低下してしまうので交換が必要)。ブルーシートは必要なく、スタックシートの上から直接覆います。



写真1 セキュアカバー

- (エ) 刈り遅れや霜にあたったトウモロコシは、水分が低く、二次発酵しやすくなります。プロピオン酸・ギ酸などの添加剤の使用を検討しましょう。

(オ) 適度な休憩

16~17時はオペレーターが最も精神的、体力的にきつくなることです。天候の状況にもよりますが、ここで適度な休憩をいければその後の仕事の効率がアップします。

(カ) 踏圧の重要性

サイレージの出来の良し悪しは踏圧がきちんとできるかできないかにかかってきます。よって踏圧作業の担当者がもっとも権限をもち、時には運搬ダンプを待たせてでもしっかり踏圧を行います。

2 牧草

オーチャードグラス（以下、OG）は前年秋の窒素施肥が重要です。なぜなら OG は、最終番草の刈り取り終了後の秋に、新旧分けつの世代交代をおこなうからです。

- (1) オーチャードグラス主体草地の収量に寄与する分けつの大部分は、最終番草刈り取り後の秋に発生する新しい分けつに由来しており、この新しい分けつ発生量が翌年 1 年間分の茎数を決定します。
- (2) よって、最終番草刈り取り後の秋に窒素施肥が重要です（2-4 kg/10a 程度）。なお、初霜の 1 ヶ月前の刈り取り危険帯時期の窒素施肥は牧草が越冬用の栄養を蓄えることを妨げるため、避けてください。
- (3) 例えば、OG 1 番草収量に対する窒素施肥は前年秋と翌年早春に分けて実施するほうが、いずれかに全量施肥するよりも収量が増加します。

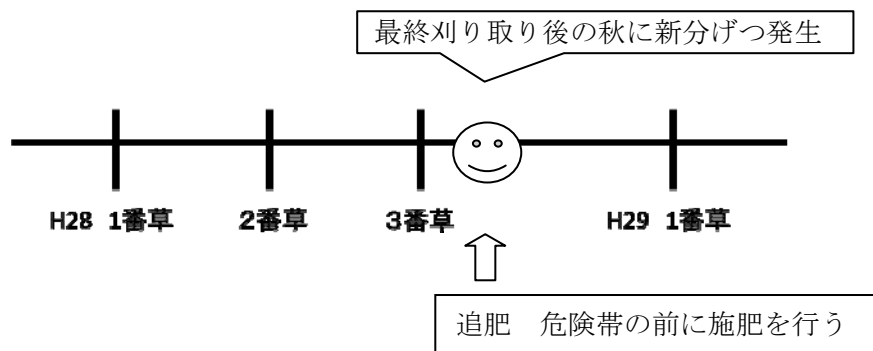


図4 オーチャードグラスの新分けつ発生と追肥のタイミング

3 乳用牛・肉用牛

残暑による影響を緩和する対策を継続する（農作物技術情報第 4、5 号参照）とともに、夏の暑さの後遺症を抑え繁殖成績の低下を緩和させましょう。

(1) 発情発見に全力を

ア 夏の暑さのため、いつもより発情が弱いことが考えられます。いつも以上に時間をとって丁寧に発情兆候を見つけましょう。夜、牛舎から引き上げる前と朝の搾乳前の発情の余韻が強く残っている時間帯は要チェックポイントです。

分娩前後の免疫機能はどんな牛でも必ず低下します。暑熱ストレスが強いときはなおさらです。抗酸化剤やビタミン剤を通常の 3～5 割増しで給与しましょう。

(2) 子宮の速やかな回復を

ア 夏の暑熱ストレスは牛にかなり負担をかけます。普段よりも子宮の回復に時間がかかるものと考えましょう。よって、いつもよりも注意を払って、早めに回復状況を獣医師に診察してもらいましょう。

(3) 飼養管理に工夫を

ア 下の表2を参考に牛群で特に暑熱ストレスの影響が大きい牛へ通常の飼養管理にひと工夫くわえてみましょう。

表2 暑熱ストレスの影響とその対策

注意する牛	暑熱ストレスの影響	対 策
5、6月に分娩した牛	<ul style="list-style-type: none">・ちょうど授精する時期に暑熱ストレスを受け、ホルモンバランスが乱れる・泌乳ピーク時に暑熱ストレスをうける。	<ul style="list-style-type: none">・<u>種がとまったつもりでも安心せず、早期妊鑑を実施する。</u>・<u>食い込める飼料を購入してでも採食量を確保する。</u>
7、8月に分娩した牛	<ul style="list-style-type: none">・分娩直後にヒートストレスを受け、子宮の回復が遅延気味になる・発育初期の卵子がヒートストレスを受け、元気がない。・採食量低下によるエネルギー不足が体調不良をさらに助長する。	<ul style="list-style-type: none">・<u>早めに獣医師に相談し、子宮の早期清浄化を図る。</u>・<u>ビタミンADE、リン酸カルシウムの給与量を3～5割増やす。</u>

次号は9月26日（木）発行の予定です。気象や作物の生育状況により号外を発行することがあります。

農業普及技術課農業革新支援担当は、農業改良普及センターを通じて農業者に対する支援活動を展開しています。