

注意！

■この記事は発行年月日時点の内容のまま公開していますので、ご覧になった時点の法規制（農業使用基準等）等に適合しなくなった内容を含む可能性がありますから、利用にあたってはご注意ください。
■文中で旧 URL (<http://www.nougyou.kitakami.iwate.jp/agri/>) を記載している場合、新 URL (<http://i-agri.net>) に読み替えてください。

平成16年度病害虫発生予察情報 特殊報第1号

平成16年 6月 4日
岩手県病害虫防除所

ピーマンの PMMoV 抵抗性品種(さらら)を侵す新たな PMMoV の発生が、県内で確認されました。

PMMoV 抵抗性品種(京鈴、さらら、みおぎ等)作付圃場では、早急に必ず圃場を確認し、モザイクやえそ症状が見られたら、直ちに抜き取って下さい。

1. 作物名(病害虫名) ピーマン(モザイク病 *Pepper mild mottle virus*(P_{1,2,3}型))

2. 発生状況

- (1) 5月下旬に、「さらら」で生長点、葉、茎にえそ症状が確認された(写真)。
- (2) 血清診断によりPMMoVの感染が確認されたため、(財)岩手生物工学研究センターで遺伝子解析を行ったところ、これまで本県では未確認であったPMMoV抵抗性(L³)を打破する新たな病原型(P_{1,2,3}型)であることが確認された。
- (3) 発病が確認された圃場では、**発病株を直ちに抜き取ったため**、発病株の周辺および圃場内、隣接圃場、周辺圃場に同様の症状は現在のところ見られていない。

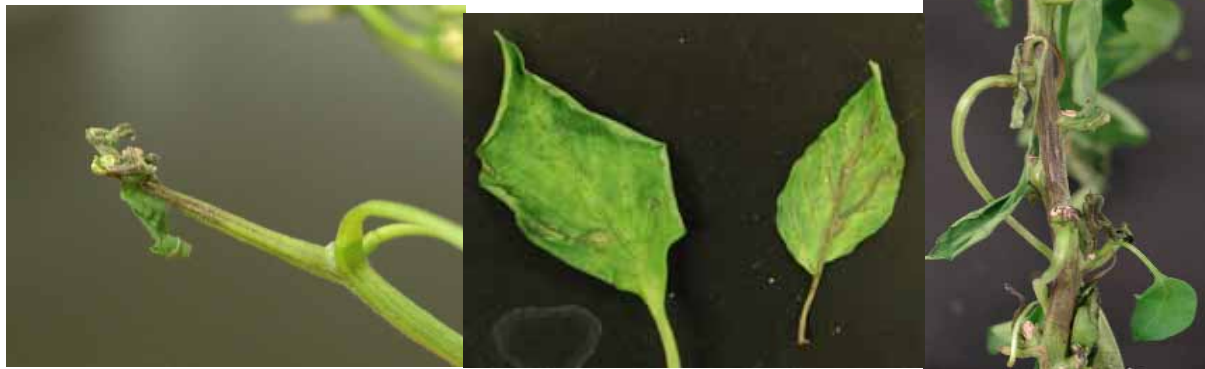


写真 「さらら」に見られたえそ症状

3. 病徴と診断

- (1) PMMoV は、若い葉や果実に淡黄色のモザイク症状を示し、特に、新葉は健全葉に比べ凹凸を生じ、お椀状に反るため、生長点付近を真上からのぞき込むと判断しやすい。
- (2) 血清診断は、市販されている簡易な診断キットでも可能である。
- (3) 詳しくは、病害虫防除速報ピーマン編 1(平成16年5月12日発行)参照する。

4. 防除対策

- (1) **蔓延してからでは防除対策がないため、早期発見、早期抜き取りに努める。**
- (2) PMMoV は作業時の汁液でも伝染するので、摘芯前までに必ず圃場を確認する(<参考>参照)。
- (3) **モザイク症状やえそ症状が見られた場合、直ちに抜き取る。**なお、発病株が多い場合には、農業改良普及センター等の指導機関へ相談する。
- (4) PMMoV 抵抗性品種で病徴および血清診断で PMMoV による症状と診断された場合は、研究機関等へ持ち込み、診断を依頼する。
- (5) PMMoV 抵抗性品種と感受性品種を同時に栽培している場合、ハサミをそれぞれの品種ごとに使い分けるなど管理作業は品種ごとに分けて行う。

- (6) 発病株は、根を土壌中へ残さないようにきれいに取り除き、残さは全て圃場外へ持ち出す。
- (7) 発病株を抜き取った後の圃場の管理は、他の圃場と別にし、最後に行く。その中でも、発病株を抜き取った周辺の株は最後に管理する。
- (8) 抜き取った圃場および周辺圃場に、同様の症状が見られていないかを継続して観察する。

<参考>

PMMoV の発生時期と発病拡大の様子

PMMoV によるモザイク症状は、定植後1ヶ月頃の5月下旬から見え始め、収穫や摘芯作業が多くなる6月以降発生が広がり、7月以降に程度が急激に高まる。8月下旬以降はほとんどの圃場で発生が確認され、程度も高い(図1)。

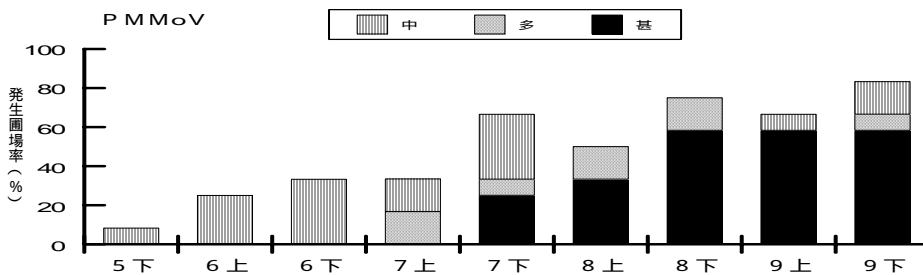
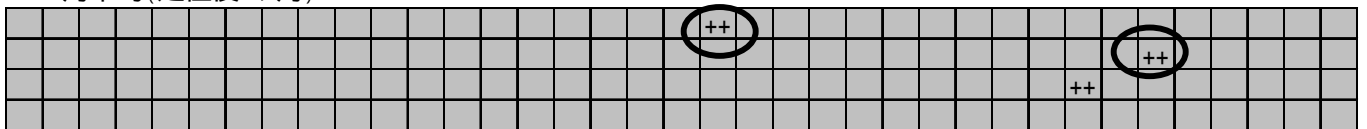


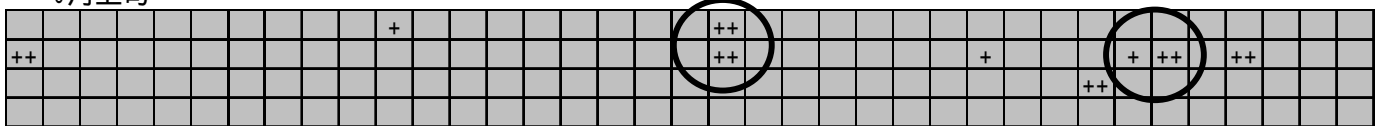
図1 防除所の巡回調査における PMMoV 時期別発生状況 (H13、調査12圃場中 PMMoV 抵抗性品種作付1圃場)
(50株当たり発病株率 中:11~30 多:31~50 甚:51~)

PMMoV によるモザイク症状の初発は、圃場内の1~数株で見られる。その後、発病株を中心に隣接株への感染が見られ、拡大し、最終的に圃場内へ蔓延する。(図2)。

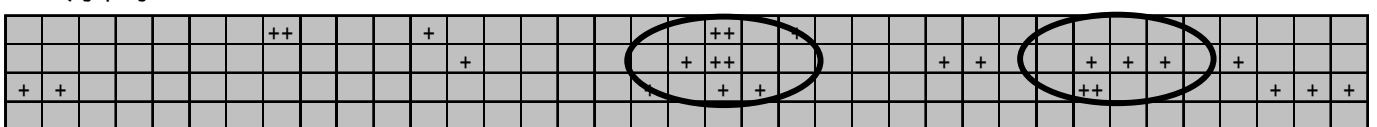
・5月下旬(定植後1ヶ月)



・6月上旬



・6月下旬



・7月下旬 発病株率100%

図2 PMMoV 発生圃場における発病拡大の様子(H14 防除所巡回調査圃場、京ゆたか)
(記号 + ~ ++ :発病程度、空欄:発病無、 :発病ひどく抜き取った株)

【情報のお問い合わせは病害虫防除所まで】
 本所:TEL0197(68)4427 FAX0197(68)4316 県北駐在:TEL 0195(47)1078 FAX0195 (49)3015
 この情報は、いわてアグリベンチャーネット <http://www.nougyou.kitakami.iwate.jp/> でご覧いただけます。

