

## 葉いもちの初発が確認されました。 早期発見に努め、防除対策を講じましょう。

### 現在の状況

- 1 巡回調査で、県中部の1圃場において葉いもちの本田発生を確認した（7月2日現在、写真1、2）。
- 2 感染好適条件は、全県的に出現しており、今後、広域的な葉いもちの発生が懸念される（表1）。

### 防除対策

- 1 葉いもち予防粒剤（箱施用剤、水面施用剤、投げ込み施用剤）を施用した圃場でも発生することがあるので、圃場をよく観察し、発生を確認したら直ちに茎葉散布を行う。日当たりの悪い圃場や、葉いもち予防粒剤の施用が遅れた圃場では、特に注意する。
- 2 葉いもち予防粒剤を施用していない場合は、圃場をよく観察し、葉いもちの発生を確認したら直ちに茎葉散布を行う。その後も、発生状況に応じて7～10日毎に追加防除を行う。
- 3 穂いもち予防粒剤の施用を予定している場合でも、葉いもちの発生が見られるところでは、粒剤施用の前に葉いもちを対象に茎葉散布を実施する。

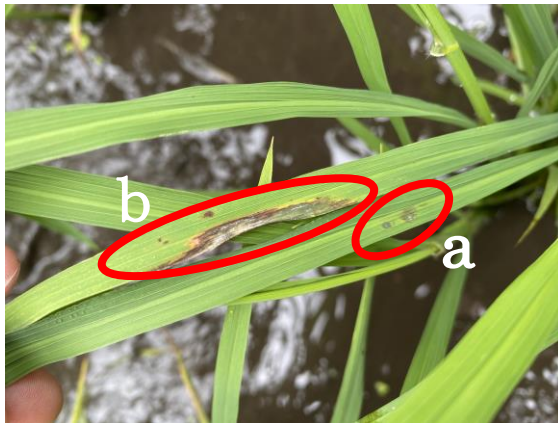


写真1 確認された葉いもち  
(a) 上位葉にみられた急性型病斑  
(b) 下位葉にみられた慢性型病斑



写真2 圃場内の発生箇所  
日陰(円内)で発生確認

表1 令和2年 BLASTAM 判定結果

月/日	← 県北部 →				← 沿岸部 →				← 県中部 →				← 県南部 →				(好適条件繰り返し数)																									
	軽	二	荒	種	久	山	奥	葛	普	岩	小	宮	川	山	釜	大	住	遠	大	区	藪	岩	好	雫	沢	湯	盛	紫	北	若	江	一	千	県	中	遠	気	岩	県	奥	県	
	米	戸	屋	市	慈	形	山	巻	代	泉	本	古	井	田	石	釜	渡	田	野	迫	界	川	尾	摩	石	内	田	岡	波	上	柳	刺	関	厩	部	北	野	仙	手	中	羽	奥
6/11	-	-	-	-	-	-	-	-	-	-	-	-	-	-	-	-	-	-	-	-	-	-	-	-	-	-	-	-	-	-	-	-	-	-	-	-	-	-	-	-		
6/12	-	●	☆	-	☆	-	☆	-	-	-	-	×	●	-	-	-	-	-	-	-	-	-	●	-	☆	-	●	-	-	-	-	-	-	-	-	-	-	-	-	①	①	①
6/13	-	-	-	-	-	-	-	-	-	-	-	-	-	-	-	-	-	-	-	-	-	-	-	-	-	-	-	-	-	-	-	-	-	-	-	-	-	-	-	-		
6/14	-	-	-	-	-	-	-	-	-	-	-	-	-	-	-	×	-	-	-	-	-	-	-	-	-	-	-	-	-	-	-	-	-	-	-	-	-	-	-	-		
6/15	○	×	☆	-	-	-	-	-	-	-	-	-	-	●	-	-	-	-	-	-	-	-	-	-	-	-	-	-	-	-	-	-	-	-	-	-	-	-	①	-		
6/16	-	-	-	-	-	-	-	-	-	-	-	-	-	-	-	-	×	-	-	-	-	-	-	-	-	-	-	-	-	-	-	-	-	-	-	-	-	-	-	-		
6/17	-	-	-	-	-	-	-	-	-	-	-	-	-	-	-	-	-	-	-	-	-	-	-	-	☆	-	-	-	◎	-	-	-	-	-	-	-	-	-	-	-		
6/18	-	-	-	-	-	-	-	-	-	-	-	-	-	-	-	×	-	-	-	-	-	-	-	-	-	-	-	-	-	-	-	-	-	-	×	-	-	-	-			
6/19	-	☆	-	-	-	-	-	-	-	-	-	-	-	-	×	-	-	-	-	-	-	-	-	-	☆	-	-	-	-	-	-	-	-	-	-	-	-	-	-	-		
6/20	-	-	-	-	-	-	-	-	-	-	-	-	-	-	-	-	-	-	-	★	-	-	★	-	-	-	-	-	●	-	-	-	-	-	-	-	-	-	-	-		
6/21	-	-	-	-	-	-	-	-	-	-	-	-	-	-	-	-	-	-	-	-	-	-	-	-	-	-	-	-	-	-	-	-	-	-	-	-	-	-	-	-		
6/22	-	-	-	-	-	-	-	-	-	-	-	-	-	-	-	-	-	-	-	-	-	-	-	-	-	-	-	-	-	-	-	-	-	-	-	-	-	-	-	-		
6/23	-	-	-	-	-	-	-	-	-	-	-	-	-	-	-	-	-	-	-	-	-	-	-	-	-	-	-	-	-	-	-	-	-	-	-	-	-	-	-	-		
6/24	-	-	-	-	-	-	-	-	-	-	-	-	-	-	-	-	-	-	-	-	-	-	-	-	-	-	-	-	-	-	-	-	-	-	-	-	-	-	-	-		
6/25	-	-	-	-	-	-	-	-	-	-	-	-	-	-	-	-	-	-	-	-	-	-	-	-	-	-	-	-	-	-	-	-	-	-	-	-	-	-	-	-	-	
6/26	-	-	-	-	-	-	-	-	-	-	-	-	-	★	★	★	★	★	★	-	-	-	★	-	☆	★	★	★	★	★	★	★	★	★	★	★	★	★	★	①	①	
6/27	-	-	-	-	-	-	-	-	-	-	-	-	★	★	-	-	★	★	★	-	-	★	★	★	★	★	★	★	★	★	★	★	★	★	★	★	★	★	①	③		
6/28	-	-	-	-	-	-	-	-	-	-	-	-	-	-	-	-	-	-	-	-	-	★	-	-	-	-	-	-	-	-	-	-	-	-	-	-	-	-	-	③		
6/29	-	-	-	-	-	-	-	-	-	-	-	-	-	★	★	-	-	-	-	-	-	-	-	-	-	-	-	-	-	-	-	-	-	-	×	-	-	-	-	③		
6/30	★	-	-	-	★	-	-	-	-	-	-	-	-	★	★	-	-	-	-	-	-	-	-	-	-	-	-	-	-	-	-	-	-	-	-	-	-	-	-	②		
7/1	★	★	★	-	-	★	☆	☆	-	★	-	-	●	-	-	-	-	-	-	-	-	-	●	☆	☆	-	●	●	-	-	-	-	-	-	-	-	-	-	-	-		

凡例 ●: 感染好適条件 (前5日間の日平均気温が20～25℃で、感染好適葉面湿潤時間を満たしている)  
◎: 準感染好適条件 (前5日間の日平均気温が20～25℃で感染好適葉面湿潤時間に1hr不足しているが、湿潤時間は10hr以上ある)  
○: 準感染好適条件 (前5日間の日平均気温が20～25℃で感染好適葉面湿潤時間に2hr以上不足だが、湿潤時間は10hr以上ある)  
☆: 前5日間の日平均気温が18～20℃か25～27℃で、湿潤時間が10hr以上ある  
★: ☆条件であるが5日間の日平均気温が20～25℃になった前歴がある (感染好適条件と読みかえる)  
×: 判定不能  
-: 感染好適条件なし  
感染好適葉面湿潤時間: 感染に必要な葉面湿潤時間で10hr以上必要。湿潤時間中の平均気温により必要時間が異なる。  
補足 BLASTAMとは、気象庁のアメダス (AMeDAS) データを利用し、いちも病菌の感染に好適な気象条件がそれぞれの観測地点で成立したかどうかを判定するコンピューターを利用した発生予察システムのことである。

**【利用上の注意】**

**☆ 農薬危害防止運動実施中 (6/1～8/31) ☆**

・農薬は、使用前に必ずラベルを確認し、使用者が責任を持って使用しましょう。  
・農薬使用の際には、(1)使用基準の遵守(2)飛散防止(3)防除実績の記帳 を徹底しましょう。

【情報のお問い合わせは病害虫防除所まで】 TEL 0197(68)4427 FAX 0197(68)4316

☆病害虫防除に関する情報は、いわてアグリベンチャーネット  
<https://i-agri.net/Index/gate003> からご覧いただけます。