

岩手県立高田松原  
津波復興祈念公園の管理について



1

令和 7 年度の管理運営状況

- 1. 管理運営の実施状況
- 2. 積極的に取り組んだ事項
- 3. 現状の課題、県に対する要望
- 4. 令和 8 年度の管理運営の方向性



2

1. 管理運営の実施状況

- 1) 利用状況
- 2) 管理運営状況全般
- 3) 会議室の利用状況
- 4) ホームページアクセス件数



3

1. 管理運営の実施状況

1) 利用状況－①



4

1. 管理運営の実施状況

1) 利用状況－②



5

1. 管理運営の実施状況

2) 管理運営状況全般－①



6

## 1. 管理運営の実施状況

## 2) 管理運営状況全般－②－1

| 国営西エリア  | 松原大橋～気仙川水門<br>エリア   | 古川沼西エリア   | 古川沼東エリア   |
|---|---|---|---|
| 10月・11月・12月・1月<br>エリアを分割して作業  | 9月 作業実施<br>11月 松の剪定作業   | 4月・8月・9月・12月<br>作業実施  | 5月・6月・7月・11月<br>作業実施  |
|  |  |  |  |
|  |  |  |  |

株式会社 長谷川建設

7

## 1. 管理運営の実施状況

## 2) 管理運営状況全般－②－2

| タビック45周辺エリア   | 川原川エリア  | 下宿定住促進住宅<br>エリア   | 旧気仙中学校エリア   |
|---|---|---|---|
| 7月～12月の期間<br>イベントの状況により作業   | 6月・11月 作業実施   | 7月～12月の期間<br>状況により作業実施  | 6月・10月・11月<br>作業実施  |
|  |  |  |  |
|  |  |  |  |

株式会社 長谷川建設

8

## 1. 管理運営の実施状況

## 2) 管理運営状況全般－③

| 全国植樹祭 一般招待者植樹エリア下草取り作業状況（年3回）   |   |   |
|---|---|---|
| 5 月   | 7 月   | 9 月   |
|  |  |  |
|  |  |  |

株式会社 長谷川建設

9

## 1. 管理運営の実施状況

## 2) 管理運営状況全般－④

| ボランティアによる除草作業状況  |   |   |
|--|---|---|
| 陸前高田市森林組合（8月）<br>古川沼東エリア   | 岩手県職員有志の皆様（9月）<br>下宿定住促進住宅エリア   | 陸前高田市役所・観光物産協会（10月）<br>古川沼東エリア  |
|  |  |  |
|  |  |  |

株式会社 長谷川建設

10

## 1. 管理運営の実施状況

## 2) 管理運営状況全般－④

| その他の取組  |   |
|---|---|
| 5月より水門・防潮堤カード<br>取扱再開   | 普通救命講習受講  |
|  |  |
| 12月末時点 214枚配布   |   |

株式会社 長谷川建設

11

## 1. 管理運営の実施状況

## 3) 会議室利用状況（12月末現在）

| 月  | 4 月 | 5 月 | 6 月 | 7 月 | 8 月 | 9 月 | 10 月 | 11 月 | 12 月 | 合 計  |
|----|-----|-----|-----|-----|-----|-----|------|------|------|------|
| 日数 | 3   | 3   | 3   | 4   | 3   | 3   | 3    | 9    | 2    | 33日  |
| 人数 | 41  | 27  | 13  | 54  | 14  | 12  | 31   | 112  | 26   | 330名 |

○ホームページを見て会議室があることがわかり、予約の申し込みをされた方が多く、当事務所に貸会議室があることがあまり知られていないのが現状である。ホームページのほか、SNSを利用しての情報発信も同時に行っている。

○地元よりも県内、県外の利用者の方からの予約が多く、企業での研修会などの利用も見受けられた。

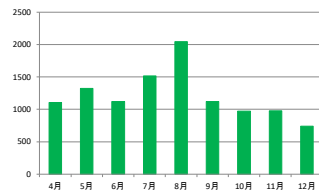
○10月より利用者へのアンケートを実施。  
利用者には、対応、設備について満足いただいている状況であった。

株式会社 長谷川建設

12

## 1. 管理運営の実施状況

## 4) ホームページアクセス件数 (12月末現在)



○前年度からホームページを引き継ぎ活用を行っている。  
会議室の予約をはじめ、イベントの開催案内、イベント終了後の様子、園内の注意事項などを掲載し、毎月の更新を心がけている。

○ホームページの更新の際は同時に、登録しているSNSへも情報更新を行っている。



13

## 2. 積極的に取り組んだ事項

- 1) イベント開催への協力
- 2) 市民協働のサポート
- 3) 光ノ碑の状況について



14

## 2. 積極的に取り組んだ事項

## 1) イベント開催への協力

○前年度に行われていたイベントはできる限り継続して開催するように努めた。しかしながら、時期を逃してしまい開催できなかったイベントもあった。

○公園内を使用するイベント（陸前高田市・民間企業主催など）を考慮し、使用する園路沿い、駐車場付近の除草作業を行い、快適に利用できるように配慮した。



三陸cleanUP！ (7月12日)

野鳥観察会 (12月20日)



15

## 2. 積極的に取り組んだ事項

## 2) 市民協働のサポート①

○前年度指定管理者の計らいもあり、コミュニティガーデンにおいては毎月10日・20日に定期開催することとなった。この関連イベントとして種ダンゴづくり、希望のスイセンなどを開催することができ、多数の方に参加いただいた。



コミュニティガーデン 定例開催の様子



16

## 2. 積極的に取り組んだ事項

## 2) 市民協働のサポート②



種ダンゴ・ラベンダースティック制作 (7月3日開催)



希望のスイセン・コミュニティガーデン拡張 (11月3日開催)



17

## 2. 積極的に取り組んだ事項

## 2) 市民協働のサポート③

○さくらの杜プロジェクト主催による植樹祭のため、植樹エリア及びオプションイベントに活用する場への除草作業を行い、植樹祭が円滑に進むように協力をした。



植樹祭に際し、関連するエリアを除草作業



18



## 2. 積極的に取り組んだ事項

## 2) 市民協働のサポート④



さくらの杜プロジェクト主催による植樹祭 (11月9日開催)



19

## 2. 積極的に取り組んだ事項

## 3) 光ノ碑の状況について①

前年度、「光ノ碑」については岩手県立高田松原津波復興記念公園指定管理者の自主事業として行われていたが、今年度は国営追悼記念施設管理者との合同開催となる。

昨年同様、イタルトコロ大学へのニーズを発注し、岩手大学・早稲田大学の学生の協力の下、3月11日の開催に向け進行中である。

## 現在までの状況

|           |                  |
|-----------|------------------|
| 令和7年7月29日 | イタルトコロ大学へニーズ発注   |
| 令和7年8月下旬  | 大学生との打合せ開始       |
| 令和7年9月11日 | 東北大学平野教授による施設説明会 |
| 令和7年12月4日 | 東北大学平野教授へプレゼン    |
| 令和7年12月下旬 | 各係リーダー、係員決定      |
| 令和8年1月初旬  | 実施計画書・配置図確定      |
| 〃         | 印刷物打合せ・公共団体へ後援依頼 |



20

## 2. 積極的に取り組んだ事項

## 3) 光ノ碑の状況について②



21

## 3. 現状の課題、県に対する要望

- 1) 公園全体に関わること
- 2) 植物管理に関すること
- 3) その他



22

## 3. 現状の課題、県に対する要望

## 1) 公園全体に関わること(園路の冠水)

降雨の度に、必ず園路が冠水する箇所がある。特に川原川エリアにおいては冠水する箇所が多く、園路周囲の芝生にも水溜まりができるため、歩行者に影響を与えている。

タビック45エリア、国営西エリアについても冠水箇所が見受けられる。

尚、国営西エリアの冠水箇所の一部については対策が行われている。

## 園路冠水状況(一部)



## 川原川エリア(一部)



国営西エリア

タビック45周辺エリア



23

## 3. 現状の課題、県に対する要望

## 1) 公園全体に関わること(トイレ利用方法)

○旧気仙中学校エリア・下宿定住促進住宅エリアに設置されているトイレについては、春先よりホウキやトイレトペーパーの盗難、多目的トイレ内での洗髪するなどの誤った利用方法、大量に水を使用されるなどの問題が起きている。

○問題が起きるたびに、トイレ内の掲示物を増やしたり、一定期間の夜間使用を禁止し施錠したり、県担当者へ相談し対応は図るものの、根本的な解決へは結びつかないのが現状である。

○屋外水道の盗水対策として蛇口ロックカバー取付の提案があったことから、今後設置して対策を行いたいと思う。



24

## 3. 現状の課題、県に対する要望

## 2) 植物管理に関すること（ビオトープの水管理）

今年度の夏は猛暑となり、ビオトープは水枯れしてしまい、「ミズアオイ」を咲かせることはできなかった。

水枯れを防ぐため、何度か散水車を導入し水を補給したものの、水が溜まっている状況は3日が限界であった。

今後、水枯れを防ぐには水田のように用水路を設置するなどの対策が必要かと思われる。

近くに水道栓はあるものの、広さゆえ、満水するには相当時間がかかると思慮される。

ビオトープの状況



5月 この時点では水がある



7月 散水車使用（1回目）



7月 散水車使用（2回目）



株式会社 長谷川建設

25

## 3. 現状の課題、県に対する要望

## 2) 植物管理に関すること（松の支柱破損）

昨年3月の強風に続き、9月・11月の強風により新たに園内の松の支柱の破損が増える状況となってしまった。現在は港湾の全面委託業務により支柱の補修が行われている状況ではあるが、度重なる強風により、補修対象となっていない支柱に関してもいずれは破損する可能性があり、今後も数量は増えるのではないかとと思われる。



補修後の経過を見守っていきたい。

支柱破損状況



9月 強風による倒木状況（一部）



11月 強風による倒木状況（一部）

株式会社 長谷川建設

26

## 3. 現状の課題、県に対する要望

## 2) 植物管理に関すること（年1回の芝刈り・下草刈り）

除草作業は年1回との管理方法とはなっているが、管理運営状況②-1・②-2に記載のように、全8エリアについて草丈が高くなることや、イベント時の使用などを考慮し、1つのエリアに対して2・3回の除草作業を行い対処をしているのが現状である。

特にも管理事務所がある古川沼東エリアについては、駐車場の利用者へも配慮し、草丈が生い茂った段階で数回の除草作業を行い、景観維持に努めた。

今年度は、管理運営状況全般④の通り、ボランティアの除草作業が行われ、作業が軽減された要素もあった。

古川沼東エリア状況



5月 作業状況



6月 作業状況



7月 作業状況



11月 作業状況

株式会社 長谷川建設

27

## 3. 現状の課題、県に対する要望

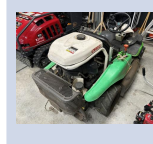
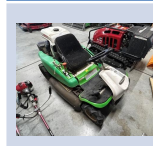
## 2) 植物管理に関すること（貸与 乗用草刈機）

貸与されている乗用草刈機については、ほぼ毎日使用し除草作業を行っている。しかしながら、平成26年式のものであり、バンク修理やタイヤ交換、刈刃交換など消耗する部分を補修しながら使用しているものの、不具合箇所が多いのが現状である。

完全に修理するには費用がかかると思われる。

主な不具合箇所は図表通りであり、作業エリアも広範囲であることから、修理して利用する（修理費用の負担はどうするか）、新たに購入する、又はレンタル会社を利用するなどの対応について検討をお願いしたい。

乗用草刈機



- ・パーキングブレーキが効かない
- ・パーキングブレーキが解除状態でもエンジンがかかる
- ・刈刃の振動が大きい
- ・刈刃のボルトが摩耗している
- ・ハンドルが重い（4月から比べて）
- ・HSTオイルタンク割れ割れているためオイルが入っていない、入れられない
- ・リンクピン前上（左）グリンッパル欠損
- ・刈高調整レバー引きながらでないでエンジンがかからない

株式会社 長谷川建設

28

## 3. 現状の課題、県に対する要望

## 2) 植物管理に関すること（レンタル機械費用）

乗用草刈機以外にレンタル会社より必要な除草機械類を借りて作業を進めてきた。

除草作業においては、草を刈る作業よりも集草する作業に時間を要するため、集草機能付きのものをレンタルし使用した。

また、法面除草については墜落等の安全面を考慮し、ラジコン型の草刈機を導入し作業を行った。

エリアの広さと効率を踏まえ、費用等を今後考慮していただければありがたい。

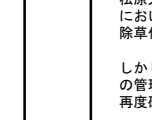
除草作業状況



乗用草刈機で除草



集草機能付き草刈機で除草と集草



集草された草はそのままダンブへ積み込み



法面の除草は安全面を考慮しラジコン型を使用（川原川エリアにて）



株式会社 長谷川建設

29

## 3. 現状の課題、県に対する要望

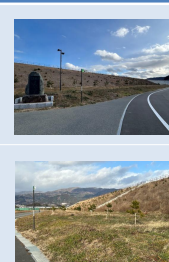
## 3) その他（作業エリアの範囲）

松原大橋～気仙川水門エリアにおいて、昨年の例を参考に除草作業を行った。

しかし、公園内の一部は港湾の管理範囲の部分もあるので再度確認を行いたい。

公園内の港湾の管理範囲を図面にマーカーなどで指示していただければと思っている。

図面と現状



株式会社 長谷川建設

30

#### 4. 令和8年度の管理運営の方向性



31

#### 4. 令和8年度の管理運営の方向性

##### ○運営管理方法について

利用者が安全で快適に利用できるよう、巡視や植物管理  
行い公園内の維持管理に努め、不具合箇所等は速やかに  
対応し危険が無いように努める。

##### ○緊急時の対応について

今年度津波警報・注意報の発令があったことから、避難  
訓練や、作業時のエリアから事務所までの時間の計測等  
を行い、緊急時にスタッフや利用者の安全を確保することが  
できるように努める。

##### ○イベントについて

協働グループとの連携を図り、前年度から継続してい  
るイベントは絶やさずに開催していきたいと思う。  
また、子供達の休み期間（夏休み・冬休み等）を利用し  
たイベントなども考えていきたい。



32

#### 4. 令和8年度の管理運営の方向性

##### ○終わりに・・・

指定管理者の業務に関しては初年度ということもあり、  
業務的に「間違っていないか」「対応は適切なのか」な  
ど不安を抱えながら現在まで進めてきました。

様々な問題に際し、岩手県職員の皆様に相談しご意見や  
ご対応いただいたことは、大変ありがたく思っておりま  
す。

心より感謝申し上げます。



33

ご清聴ありがとうございました



34