

令和7年度発達障がい者支援にかかる取組について

岩手県保健福祉部障がい保健福祉課

1 体制整備

(1) 岩手県発達障がい者支援体制整備検討・広域特別支援連携協議会の開催

(保健福祉部 障がい保健福祉課・県教育委員会 学校教育室)

発達障がい児・者への適切な支援を図るため、関係機関の連携を推進することを目的として、標記協議会を開催する。

【構成】 当事者団体、学識経験者、医療、保健福祉（母子保健、児童福祉、障がい福祉）、教育、労働関係者等（20名）

【事務局等】 県保健福祉部と県教育委員会による共催

【開催予定】 年2回（令和7年8月、令和8年1月予定）

【主な協議事項】

- (1) 令和7年度における発達障がい者支援施策について
- (2) 令和7年度における特別支援教育施策について

(2) 「岩手県子ども・若者自立支援ネットワーク会議」(H28.12.1) 設置 (環境生活部 若者女性協働推進室)

【設置目的】 社会生活を営む上で困難を有する子ども・若者（若年無業者、ひきこもり、不登校、発達障がい、精神疾患等）に対し、青少年育成支援に関連する分野の関係機関・団体が連携し、それぞれの専門性を生かした支援を効果的かつ円滑に実施する。

【構成機関】 教育、福祉・保健・医療、雇用、矯正更生保護、民間支援団体の18機関

【事務局】 環境生活部 若者女性協働推進室

【本県の現状】

ア 若年無業者、ひきこもりや不登校など、社会とのコミュニケーション

【会議の役割（取組内容）】

ア 会議の開催（令和7年1月27日開催）※今年度も同時期開催予定

- ・岩手県子ども・若者総合相談センターの対応状況について
- ・各機関・団体の相談業務について情報共有

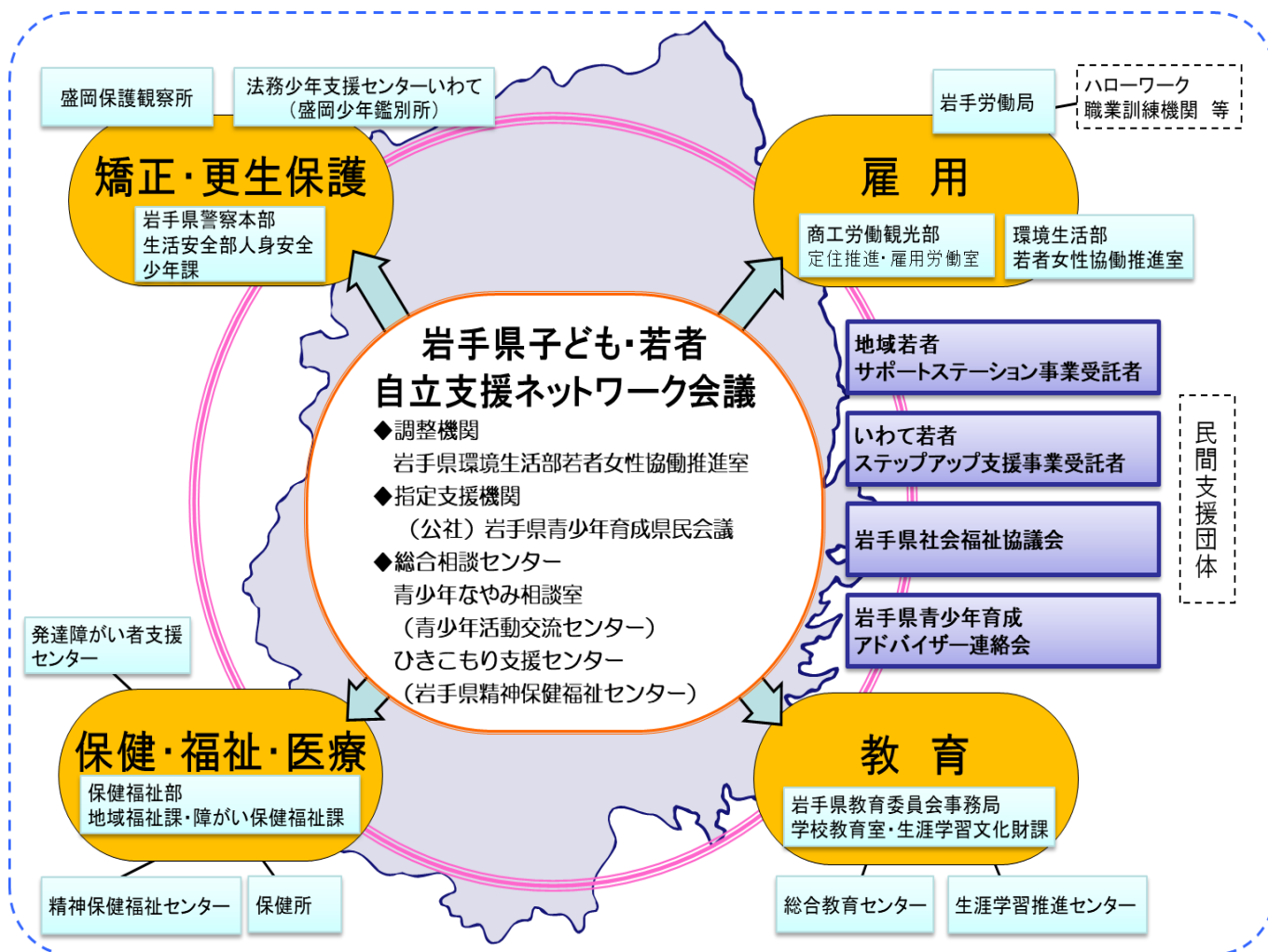
イ 「社会生活に困難を有する子ども・若者支援セミナー」（研修会）の実施

- ・「困難を抱えた子ども達への見立てと福祉心理学的支援」をテーマに開催（令和7年1月27日開催）

※子ども・若者指定機関である（公社）岩手県青少年育成県民会議が実施

ウ 相談対応機関リストの作成（令和6年5月23日作成）

- ・構成機関のリストを作成し、情報共有



(3) 塩野義製薬(株)との「子どもの未来支援にかかる連携協定」の締結

(保健福祉部 障がい保健福祉課)

岩手県と塩野義製薬(株) (本社：大阪府) は、相互に連携・協力することによって、子どもの未来支援にかかる取組の充実を図ることを目的として、平成 30 年 5 月 22 日に協定を締結したものの。

<事業内容>

項 目	取組内容	連携・協力内容
(1) 発達障がい児者支援に関する事項 (学校教育室)	県民に発達障がいについて知っていたく為の啓発活動	子どもの未来支援セミナーの開催
	中核となる教員の専門性向上による小・中学校における支援体制の強化	特別支援教育中核コーディネーター対象の研修会の開催
(2) キャリア教育の推進に関する事項 (学校教育課・ものづくり自動車産業振興室)	高等学校における支援体制の整備推進	ScaleC ³ の活用
	科学やモノづくりに興味を持ってもらう為の学びの機会の提供	理科教室、工場見学の開催

2 専門的な相談支援

(1) 発達障がい者支援センターの活動 (保健福祉部 障がい保健福祉課)

ア 地域自立支援協議会・市町村等への支援

発達障がい者支援センターにおいて、地域の療育ネットワークの構築支援と人材の育成を継続する。具体的には次のとおりである。

① 市町村等への巡回による支援

地域自立支援協議会に協力しながら、助言や講師派遣等を行う。

② 「発達障害者地域支援マネジャー※」による地域支援

平成 27 年度より、発達障がい者支援センター職員が「発達障害者地域支援マネジャー」として、市町村や相談支援事業所等を訪問し、ケースへの対応に関する技術支援を開始。

※発達障害者地域支援マネジャー

市町村や事業所への支援、医療機関との連携や困難ケースへの対応を行う者。

③ 地域訪問支援事業の実施

改正発達障害者支援法に書かれた、身近な地域で支援が受けられることを目指し、盛岡圏域以外の 8 圏域を対象とし、アセスメントや、支援会議への参加、コンサルテーションへの同行支援及び助言等（間接支援）を行い、県内各圏域の身近な相談機関、支援機関における支援の充実を図る。

イ 困難ケースの支援

ひきこもり、家庭内暴力、触法（窃盗・性的トラブル）、強度行動障がい等の困難ケースについて、地域の支援機関と協力しながら支援を行っている。

支援会議やコンサルテーションによって、地域の支援力を高めるとともに、医療や専門機関との連携によって支えていく仕組みを目指している。

<発達障がい者支援センターにおける活動実績> (R7.6 月末現在)

区 分	R4 実績	R5 実績	R6 実績	R7.6 月末
関係施設・関係機関等の連携に係る活動 (連絡協議会等)	177 件	208 件	221 件	55 件
研修の企画、共催	74 件	76 件	69 件	7 件
就労支援を含めた相談支援延支援件数 () 内は実人数	延べ 3,184 件 (734 人)	延べ 3,052 件 (765 人)	延べ 3,840 件 (820 人)	延べ 880 件 (426 人)
1 人あたりの支援件数	4.3 件	3.9 件	4.6 件	2.0 件

(2) 発達障がい沿岸センターの活動 (保健福祉部 障がい保健福祉課)

沿岸地域（気仙、釜石及び宮古障がい保健福祉圏域）において、相談支援事業所等へのコンサルテーション（技術支援）を進めるため、被災地における障害福祉サービス基盤整備事業（国庫：東日本大震災復興特別会計障害者総合支援事業費補助金 1/2 ※単年度事業）を活用して釜石市内に相談支援拠点『発達障がい沿岸センター』を設置し、『発達支援コーディネーター』による発達障がい児・者の相談支援や支援機関に対する間接支援等に取り組む。

【設置場所等】 釜石市内に設置し、3 障がい保健福祉圏域（宮古、釜石、気仙）を中心に活動

【配置職員】 発達支援コーディネーター 3 名

【活動方針】 『発達支援コーディネーター』の専門性を生かして圏域の相談支援事業所、市町村などへの関係機関への支援に重点的に取り組み、発達障がい児・者に対する地域全体の支援力向上のための援助を行う。

- 地域において相談支援が着実に行えるよう、被災した地域の事業所への出前研修会等により、支援者のスキルアップを図る。

- 難度の高いケースについて、重点的に助言等を行う。

⇒『発達障がい沿岸センター』の設置については、単年度事業であることから今年度も国に対し財政措置の継続を要望したところ。※国庫 1/2

<発達障がい沿岸センターにおける活動実績> (R7.6月末現在)

区 分	R4 実績	R5 実績	R6 実績	R7.6 月末
関係施設・関係機関等の連携に係る活動 (連絡協議会等)	47 件	81 件	246 件	22 件
研修の企画、共催	140 件	158 件	15 件	0 件
就労支援を含めた相談支援延支援件数 () 内は実人数	延べ 530 件 (88 人)	延べ 572 件 (88 人)	延べ 473 件 (84 人)	延べ 50 件 (9 人)
1 人あたりの支援件数	6.0 件	6.5 件	5.6 件	5.5 件

※令和6年度から計上項目が変更となり、各項目において件数が増減しているもの

3 人材育成

(1) 家族支援体制の構築支援 (保健福祉部 障がい保健福祉課)

ア 「ペアレントメンター養成講座」の実施

平成 23 年度日本発達障害ネットワークいわてが実施した「ペアレントメンター養成講座」の成果を踏まえ、発達障がい児・者の当事者団体が主体となった「ペアレントメンター」の養成や家族同士の発達障がい児・者支援体制の構築に係る取組に対し、継続して支援する。

【対象】 発達障がい児・者の家族、相談事業者など

【方針】

- 新規のペアレントメンターの養成とあわせて、既存のメンターの更なるレベルアップを図る。
- ペアレントメンター同士の情報交換を行うための場づくりを進める。

※平成 30 年度から、ペアレントメンターの交通費、通信費等補助による活動支援を開始。

イ 「ペアレントトレーニング実践研修」の実施

本協議会等で、学齢期への支援の重要性、また、学齢期の発達障がい児への支援ツールとして、「ペアレントトレーニング」を活用した技法が有効との意見があり、「ペアレントトレーニング実践研修」を平成 27 年度より実施。本技法を実践できる職員を増やしていくため、今年度も引き続き実施予定。

【対象】 県内の保健師、保育士、療育指導員など

【方針】

- 子どもへの効果的な誉め方、指示の出し方などの技法を学び、受講者が支援を要する児童への関わり方、その保護者への相談や助言を行う際に活用できるようにする。

(2) 関係機関と連携した就労支援の取組 (商工労働観光部 定住推進・雇用労働室)

発達障がい者を含めた障がい者の就労を促進するため、障がい者の就労支援機関の職員の能力向上を図る研修の実施及び企業等に対する意識啓発を図る研修会等を実施している。

ア 企業、社会福祉法人、NPO法人、民間教育訓練機関等地域の多様な委託先を活用し、障がい者の職業能力の向上を図る「障がい者の多様なニーズに対応した委託訓練」を実施

イ 平成 25 年度から 27 年度まで実施したジョブコーチ養成研修(障がい者の就労支援機関の職員を対象)の修了者に対し、フォローアップ研修を実施

ウ 関係機関(岩手労働局、高齢・障害・求職者雇用支援機構岩手支部、岩手障害者職業センター等)と連携し、障害者雇用普及啓発事業を開催

エ 特別支援学校保護者向けの「就職のてびき」を各支援学校に配布し、生徒の就労に対する意識啓発や優良企業の紹介などを実施

オ 就業及び就業に伴う日常生活を必要とする障がい者に対して、雇用する事業所及び福祉等の関係機関との連携の下に就業面及び生活面の一体的な支援を実施。

障害者就業・生活支援センターの生活支援についての実績（R6）

センター名称	支援対象者					新規対象者					継続支援者					相談件数（※1）							
	小計	身体	知的	精神	その他	小計	身体	知的	精神	その他	小計	身体	知的	精神	その他	合計 （※2）	（1）就業相談			（2）生活相談			その他
																	イ	ロ	ハ	イ	ロ	ハ	
胆江障害者就業・生活支援センター	84	4	53	27	0	11	1	4	6	0	73	3	49	21	0	1,059	0	0	0	693	128	226	12
宮古地区チャレンジド 就業・生活支援センター	23	2	16	3	2	0	0	0	0	0	32	3	21	5	3	213	126	15	0	0	0	30	0
盛岡広域障害者就業・ 生活支援センター	46	4	34	8	0	3	0	1	2	0	44	4	34	6	0	511	52	11	2	197	222	27	0
久慈地区チャレンジド 就業・生活支援センター	125	15	57	53	0	27	4	4	19	0	108	12	56	40	0	1,576	1,490			86			0
岩手中部障がい者就業・ 生活支援センター しごとネットさくら	770	98	297	361	14	41	6	8	27	0	821	113	316	372	20	3,358	2,283	913	37	2,201	213	253	0
二戸圏域チャレンジド 就業・生活支援センター カシオペア	263	27	92	131	13	25	2	9	14	0	263	27	92	131	13	1,402	340	312	121	291	77	261	0
気仙障がい者就業・ 生活支援センター	267	38	119	96	14	11	2	3	5	1	261	37	118	93	13	3,771	192	219	1	337	201	151	0
釜石大槌地域障がい者 就業・生活支援センター	305	37	83	144	41	24	2	2	14	6	301	46	92	157	6	1,525	887	217	137	341	80	1,494	0

※1 各項目の内容は以下のとおり

（1）就業相談（就業面を中心とする相談） イ：在職中の者 ロ：離職者の場合 ハ：就職したことの無い障がい者で就職を希望する者の場合

（2）生活相談（生活面を中心とする相談） イ：日常生活の自己管理に関すること ロ：地域生活に関すること ハ：生活設計に関すること

※2 実相談件数 （1）及び（2）、各項目のイロハが各々重複しているもの

（３）発達障がい支援者育成研修（保健福祉部 障がい保健福祉課）

県発達障がい者支援センターへの相談支援や就労支援の件数の増加に伴い、発達障がい児・者への地域における支援体制の構築が必要となっているため、各障がい福祉圏域において、発達障がいに対応できる人材を育成することを目的とした研修会（４回シリーズ）を開催。

受講対象は、県内の医療、福祉、教育、保育、行政機関等において、発達障がい児・者への支援に従事している者及び今後支援に従事する予定の者とする。

（令和７年度は盛岡圏域で９月～１１月に開催予定）

＜修了者数＞

（単位：人）

開催年度	開催圏域	発達障がい支援者育成研修修了者数
H27	盛岡圏域	12
	両磐圏域	4
	釜石圏域	4
H28	岩手中部圏域	11
	気仙圏域	8
	久慈圏域	7
H29	胆江圏域	10
	宮古圏域	5
	二戸圏域	14
H30	盛岡圏域	34
R1	盛岡圏域	24
R2	盛岡圏域	19
R3	盛岡圏域	30
R4	盛岡圏域	26
R5	盛岡圏域	40
R6	盛岡圏域	55
計		303

（４）かかりつけ医等発達障がい対応力向上研修事業（保健福祉部 障がい保健福祉課）

発達障がいにおける早期発見・早期支援の重要性に鑑み、最初に相談を受け、又は診療することの多い小児科医などのかかりつけ医等の医療従事者に対して、発達障がいに関する国の研修内容を踏まえた対応力向上研修を実施するため、平成２９年度より実施。

【対象】県内の医師を中心に、看護師、保育士、教育関係者など

【方針】

- － 県内における発達障がいの診療、対応が可能な医療従事者の増加を目指し、早期発見・早期支援の推進を図る。
- － ４回の国の研修に医師等を派遣し、県内で伝達研修を実施予定。

＜県内での伝達研修開催実績＞（Ｒ６年度）

○令和６年度開催実績 実施日：令和７年１月２６日（日）午前１０時～午後１５時１０分

受講者：現地開催４４名、オンデマンド配信２４２名

○オンデマンド配信

令和７年２月３日（月）～３月３１日（月）まで配信を実施。

4 普及啓発

(1)「いわてこども発達支援サポートブック」の活用 (保健福祉部 障がい保健福祉課)

平成30年度に作成した「いわてこども発達支援サポートブック(家族編・保育者編)」を関係機関に配布している。

<配布状況> (R7.7月現在)

	配布部数計	主な送付先
保育者編	4,698部	保育所、児童発達支援事業所、放課後デイサービス
家族編	13,311部	各市町村発達障がい窓口
ポスター	3,588部	

<いわてこども発達支援サポートブック掲載場所>

サポートブックは、岩手県のホームページに掲載しております。

家族編、保護者編、青年・成人期編など、自由にダウンロードできるようになっておりますので、ご活用ください。

ホームページURL：<https://www.pref.iwate.jp/kurashikankyoku/fukushi/shougai/kokoro/1004094.html>

([岩手県・いわてこども発達支援サポートブックに関するお知らせ\(pref.iwate.jp\)](https://www.pref.iwate.jp/kurashikankyoku/fukushi/shougai/kokoro/1004094.html))

(2)「世界自閉症啓発デー」及び「発達障害啓発週間」の推進 (保健福祉部 障がい保健福祉課)

4月2日の「世界自閉症啓発デー」及び4月2日から8日の「発達障害啓発週間」において、県内各所のライトアップや、ポスター配布等を実施。

<実施状況> (R6年度)

○ポスター配布

県内の関係機関1590箇所にポスターを配布・普及啓発依頼

各市町村障害福祉担当課(33箇所)、各市町村社会福祉協議会(33箇所) 医療機関(751箇所)、保育所(249箇所)、 小中高等学校(477箇所)、特別支援学校(17箇所) 家族団体(12箇所)、関係各所(15箇所)	
---	--

○名所・旧跡等のライトアップ(ブルー)の実施

自治体名	開催場所	取組内容
陸前高田市	高田松原津波復興記念公園内 (奇跡の一本松)	奇跡の一本松をブルーライトアップするもの。
金ヶ崎町	金ヶ崎町役場	役場庁舎内メモリアルタワーを青色にライトアップするもの。