

令和8年5月改訂版

建築大工を目指そう！

建築大工

Q&A集



～君に伝えたい 建築大工の素晴らしい世界～

岩手県立二戸高等技術専門校
建築科

目次

1. 【建築大工とは】 編	1
Q 建築大工とはどんな仕事ですか？	
Q 一日の仕事の流れはどんな感じですか？	
Q 天気次第の不安定な仕事ですか？	2
Q 外仕事で暑さ寒さがきつくないですか？	
Q 体力がないと仕事できないですか？	
Q カナヅチやノコギリなどを扱う危険な仕事ではないですか？	
Q 機械化が進んでいると聞きましたが？	3
Q やりがいのある仕事ですか？楽しいこと、面白いことはなんですか？	
Q 職場に若い仲間、同僚はいますか？	4
Q 年を取ってもできる仕事ですか？	
2. 【給与待遇】 編	5
Q 勤務時間はどうなっていますか？	
Q ちゃんと休みはとれますか？	
Q 給与水準はどうですか？	
Q ボーナスや退職金がありますか？	
Q 働く時間は長いですか？残業は多くないですか？	6
Q 納期があるからきついと聞きましたが？	
Q 昇給、昇格はありますか？	
3. 【将来性】 編	7
Q 安定して仕事がありますか？	
Q 小さな工務店が多いと聞きますが、経営は大丈夫ですか？	
Q 将来、独立することは可能ですか？	

- Q 独立するメリットはなんですか？8
- Q 独立するのは大工の技術だけでいいですか？
- Q 独立資金はどの程度かかりますか？

4. 【二戸校建築科紹介】 編9

- Q どんな人が入校できますか？
- Q 入校試験はどのような内容ですか？
- Q 入校試験はどの程度難しいですか？
- Q 学校の成績により「足切り」はありますか？10
- Q どんなところから学生がきていますか？
- Q 学科はどんなことを学びますか？
- Q 実技はどんなことを学びますか？
- Q 自宅から通学できますか？
- Q 自動車（バイク）通学はできますか？11
- Q 修了までにどれくらいお金がかかりますか？
- Q 寮について詳しく教えてください
- Q 授業料の減免制度はありますか？
- Q 毎日の訓練はどのような感じですか？
- Q 訓練はきつく辛くないですか？
- Q 学校行事はどんなものがありますか？12
- Q どんな資格が取れますか？
- Q 関連する資格の取得は難しいですか、きちんと資格がとれますか？
- Q 国家資格はどうしても必要ですか？
- Q 修了すると大工さんになれますか？13
- Q 就職は大丈夫ですか？
- Q 二戸校を修了しても、親方に見習い弟子入りするのでしょうか？
- Q 技能を競う全国大会があると聞きましたが？
- Q 実際に見学したいのですが、どうすればいいですか？14
- Q もっと詳しく聴きたいのですが、どうすればいいですか？

1.【建築大工とは】編

Q 建築大工とはどんな仕事ですか？



建築大工（いわゆる「大工さん」）とは、**木造の家を新築したり、リフォーム工事（住宅の改築や改装）などの仕事をする人**です。つまり一言でいうと、**家を建てる職人**です。

こまかくは、お寺や神社を建てる「宮大工」や、コンクリート打込み用の型枠を作りこむ「型枠大工」、主として家具を製作する「家具大工」（指物師（さしものし）とか箆笥（たん

す）職人、家具職人ともいいます）など、いろいろありますが、普通は、一般的な木造住宅建築の現場で、木材・建材の加工・取り付け作業を行う大工（家屋大工）のことをいいます。

木造住宅を建築するための、材木を加工するための墨付けから、実際の加工、建て方および屋根下地、外壁・内壁・造作等の全般（いわゆる住宅建築）が大工の仕事です。

なかでも、統率する立場の大工は「棟梁（とうりょう）」とよばれ、現場でも、社会的にも非常に尊敬されています。棟梁になれば、責任が重くなる一方、収入も大きくなるのが一般的です。



Q 一日の仕事の流れはどんな感じですか？

工務店により、様々ですが、**一般的には、朝、施工現場でミーティングを行い、一日の仕事内容、資材等を確認して、それぞれの作業に入ります**。昼食休憩のほか、午前一回、午後一回の休憩を入れて、17 時くらいには後片付け・掃除を行い、大工道具を整理して、現場に鍵をかけ、仕事を終えるというのが一般的なパターンですが、地域や会社の流儀により様々です。一日の最後の仕事として、翌日の材料の手配や、仕事内容を確認して、翌日は、朝8時から建て方仕事に専念するという工務店もあります。

また、施工現場には、基礎工事、水道工事、電気工事、塗装工事など、様々な工事職人が出入りしますので、こうした関係者との連絡調整も大事な仕事になります。なお、現場監理の担当者や社長がこうした仕事を行う場合もあり、こういう場合の大工さんは、建て方等の建築の仕事に専念することになります。

Q 天気次第の不安定な仕事ですか？



天気次第の不安定な仕事ではなく、どんな天気でも働ける仕事です。家を建てる現場は、基礎や柱建ての段階では屋根もない状態ですが、早い段階で屋根がかかるので雨や雪はしのげるようになります。

また、長雨が続き、現場作業ができない場合でも、加工場で次の作業の材料の準備を行います。

Q 外仕事で暑さ寒さがきつくないですか？

冬寒く、夏暑いのはその通りですが、大工だけが特別厳しいわけではありません。**外で仕事をする場合は、皆さん防寒具を着用するなどの防寒対策をして働きます**ので、特別にきついということはありません。また、**外回りの仕事が終わってしまえば、工期の半分以上は中での仕事**となります。



Q 体力がないと仕事できないですか？

一定の体力がないと仕事できないのは、その通りですが、大工だけの特別の体力というのではありません。**普通に仕事ができる体力があれば十分**ですし、仕事をしているうちにだんだん体が慣れてきます。また、電動のこぎりや電動くぎ打ち機など、**機械化が進んできている**ので、以前ほど「大工は力仕事」というイメージはありません。他の仕事に比べ、ひどく体力を消耗するということはありませんし、女性も活躍しています。いわば、ごく普通の仕事ということです。



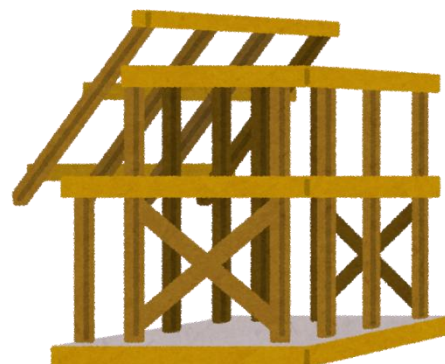
Q カナヅチやノコギリなどを扱う危険な仕事ではないですか？

一般の方や子どもが、不用意にカナヅチやノコギリなどを扱うと危険ですが、大工は道具の扱いに手馴れたプロ・ベテランですから、大工道具で大けがをしたという話はほとんど聞いたことがありません。**「カナヅチやノコギリは危険」とよくわかっていて、ちゃんと扱えるのが大工**です。例えば、お寿司屋さんが包丁を握って危険か、という話と同じで、職人の能力は私たちの世界と全く違う、磨き抜かれた素晴らしいものがあるのです。

Q 機械化が進んでいると聞きましたが？

以前は、木造住宅の建築においては、建築現場に作業小屋を設けそこで木材を加工していました。工事現場に届く木材は、製材所で規格化された寸法に切断された製材品であり、実際の建物の各部位の寸法にあうように材を切断しホゾ（木材と木材を接合する仕掛け）などの仕口加工をするのは、現場の大工がやる作業でした。

これに対し、**最近のプレカットを用いた建築では、製材された木材はプレカット工場で加工され、工事現場には、必要な長さに切断済であるだけでなく、継ぎ手、仕口の加工までされた材料が搬入され、現場で行う加工は少なくなってきました。**



大まかな加工は工場の機械によって行われ、大工さんはそれを組み立てる、調整して仕上げていくという仕事がメインとなります。あらかじめ工場加工済みのものを現場で組み立てることによって、工期の短縮、建築現場の資材置き場や作業スペースの縮小、大工の技量によらない均質な加工などのメリットが得られるので、現在の木造住宅建築においてプレカットは幅広く用いられています。

また、**電気ドリル、電気丸鋸、インパクトドライバーなど、様々な電動工具の発達により、作業は大幅に機械化**されており、すべて

手作業で行っていた時代に比べると、負担が軽減され、スピードアップが図られてきています。

このように大工の仕事は一昔前に比べると、格段に近代化、合理化されてきています。

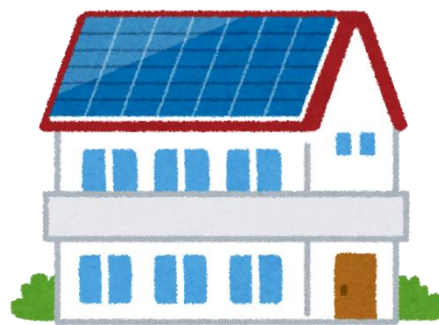


Q やりがいのある仕事ですか？楽しいこと、面白いことはなんですか？

実際に大工の仕事をしている先輩たちの話を総合すると、一言で言って、**非常にやりがいのある仕事と、自信を持ってお勧めできます。**理由はいろいろあるのですが、

- ・何もないところ、何もない状態から、家を建てること、
- ・自分の仕事、その成果が形になって見えること、
- ・自分の技術で家が実際に建っていくこと、
- ・毎日、現場がどんどん変わっていくこと、

- ・いつまでも、自分の作品として地域に残ること、
 - ・「家」は家庭生活の舞台なので、明るい家庭生活、家族の物語のステージを提供することで施主さんに喜んでいただけること、
 - ・大きな組織のネジ、コマとなつての仕事でないこと、
 - ・機械やコンベアに使われるような仕事でないこと、
 - ・マニュアルのある労働でないこと、
 - ・自分の技術技能がどこまでも磨けること、そのことが高く評価されること、
- などなど、多くの先輩が、大工になってよかったと言っています。



一番多く、共通して語られたことは、

施主さんの要望通り、イメージ通りに家が仕上がることにより、施主さんに喜んでいただけること、そのことにより、一生のお付き合いをいただけることに尽きる、ということです。

Q 職場に若い仲間、同僚はいますか？

工務店にもよりますが、**一定の規模の工務店であれば、自分の年齢に近い仲間、同僚**がいて、一緒に切磋琢磨していくことができます。

小規模の工務店で若い人がいない場合は、家族のように大事にしてくれ、小規模ならではの家族的雰囲気の中で親切丁寧で育ててもらえます。最近では、現場に若い人が少なくなっているため、以前に比べると、若い大工さんをとても大事にしてくれるようになりました。

Q 年を取ってもできる仕事ですか？



機械化、合理化が非常に進んできて、体への負担がどんどん軽減されてきていますので、60代でもバリバリ現役で働いている大工さんは珍しくありません。**腕に技術があるので、定年退職する必要がありません。**技術のある大工さんは、自分から辞めたいと言わない限り、重宝され、大事にされていつまでも働くことが可能です。サラリーマンと違う職人ならではの魅力ある一面です。

2.【給与待遇】編

Q 勤務時間はどうなっていますか？

勤務
休憩 30分
勤務
昼休み
勤務
休憩 30分
勤務

岩手県内の場合、ほとんどの工務店が**午前8時から午後5時まで**となっています。施工現場の工事進捗状況等により、残業が発生する場合があります。ただし、残業が深夜に及ぶことはまずありませんし、**あっても2～3時間の残業という場合が多い**ようです。朝、ちょっと早いのが特徴ですが、一日の労働時間に大差はありません。

Q ちゃんと休みはとれますか？

よほど納期が切迫している場合以外は、**きちんと休みがとれる**ようです。ただし、残念ながら、週休2日制としている工務店はまだ少なく、**隔週2日制が多いのが現状**です。

現在、建設業の働き方改革を推進する観点から、国・都道府県の公共工事においては、週休2日制の普及促進に取り組んでいます。

Q 給与水準はどうですか？

厚生労働省の令和7年賃金構造基本統計調査によれば、大工の年収は、**全国平均で485.5万円、岩手県の平均で、370.3万円**となっています。（出典：厚生労働省職業情報提供サイト「日本版O-NET」）

また、令和7年度二戸高等技術専門校建築科修了生の就職企業の初任給（基本給）の平均は、約19.5万円となっています。

これは、他業種に比べて決して低い水準ではありませんし、棟梁や工務店経営者等への道も考慮すると、昔の徒弟制度時代よりはかなり改善されてきているといえます。

Q ボーナスや退職金がありますか？

工務店の経営状況によりますが、**ボーナスや退職金を制度化している事業所は少ない**のが実情です。これは、業界が、仕事の実績に応じて給料をもらえるという、いわば成果主義、実力主義の伝統が根強くあるためと考えられます。一人前の棟梁、自前の工務店になればいくらでも稼げる、という業界の気風が強く残っており、一人前の大工になれば生涯賃金ベースでは決して見劣りしない、と工務店の社長は言っています。稼ぐ人も稼がない人も、誰もが均一に成果を受け取るのではなく、**腕に実力のある者がしっかりもらうと**

いう、成果主義、実力主義の考え方ではあると考えられます。大工さんの業界はそういう風土が強いのが特徴です。

Q 働く時間は長いですか？残業は多くないですか？



工務店にもよりますが、だいたい、朝8時には施工現場か会社を集まり、ミーティングを行ってから作業に入るのが普通です。サービス業や飲食業など、夜型の産業に比べると早いですし、一般の会社よりも若干早いです。一日の労働時間に大差はありません。**明るくなって働き、暗くなって帰るという健康的な職場**ともいえます。厚生労働省の令和7年賃金構造基本統計調査によれば、1か月の労働時間は、**全国平均で174時間、岩手県の平均で166時間**となっています。(出典：厚生労働省職業情報提供サイト「日本版O-NET」)

最近の新聞その他のニュースでは、残業で過労死寸前とか、残業が多くて体調を壊した、うつ病になった、などというニュースが多く聞かれますが、建築の現場ではそのようなことはめったにありません。お客様の人生で最も高価な買い物である大切な新居を、満足いただける仕上がりで完成させるためには、あまり極端に残業してはいない仕事ができなくなるからです。

Q 納期があるからきついと聞きましたが？

確かに、お客様に約束した納期は、なんとしても守って引き渡しができるよう、現場は頑張らないといけないという場合があります。しかし、いつも納期に追われているわけではないので、**恒常的な残業が大工の普通の職場というわけではありません。**

Q 昇給、昇格はありますか？

ほとんどの地域工務店の場合、**大手の会社のような「給料表」というものがなく**、定期的に昇給していくとか、昇格していくというシステムはありません。あくまでも**技術力、技能のレベルに応じて、対価が支払われる**という世界ですので、エレベーター的に給料が上がっていくことはありません。

「いい仕事」を早く確実にやれることが、昇給のポイントになります。こういう点でも、実力第一の業界風土が色濃くにじんできています。

また、**資格取得により手当を支給している会社もあります。**



3.【将来性】編

Q 安定して仕事がありますか？

基本的には、受注産業ですので、お客様の注文があって初めて仕事が発生します。そういう意味では、いつでも、確実に注文があるということはありませんので、必ず安定しているとはいいかねる部分があります。

根本的には、「衣食住」に関連した産業ですので、人が家に住み、「家」が無くならない以上、リフォームも含め、仕事は途切れるということはないものと考えられます。今後も社会の高齢化によるリフォーム需要などから、かなりの工事量が見込まれますし、団塊の世代の高齢大工さんの大量引退も考慮すると、仕事が増えることはあっても大きく減っていくということは、ないと見込まれています。



Q 小さな工務店が多いと聞きますが、経営は大丈夫ですか？

この業界は、テレビコマーシャルや新聞広告等を大量に流す、大手ハウスメーカーと、比較的小規模経営の地場工務店に大別されます。地場工務店の多くは、地域に根ざしており、膨大な広告宣伝費や営業マンの人件費が不要であることから、**小規模ながら堅実な経営をしているところが多いのが特徴**です。地域密着のいわば「顔の見える経営」は、経営規模の大小にかかわらず、経営の堅実度を測る一つの大事な目安です。

ちなみに、リビング通信社による2025年の岩手県住宅着工総合ランキングでは、上位5社の内3社が県内に本社のある会社となっており、住宅建築は、地域密着であることを表している結果です。

Q 将来、独立することは可能ですか？

独立することも可能です。大工さんの世界は、通常サラリーマンと会社の関係と大きく異なり、例えば大工道具も自前で調達するとか、会社との関係において、比較的、**独立性が強いのが特徴**です。このため、自分の腕に自信があれば、元請となって受注し完成させ、引渡した方がはるかに実入りがいいことから、独立して自分の工務店を設立・経営する大工さんが多くいます。自分が社長になり、家族に経理・総務を見てもらい、従業員を何人か雇って仕事をこなしていくというパターンが多いです。

Q 独立するメリットはなんですか？

なんといっても、収入が違ってきます。

受注単価、受注量にもよりますが、一概に言えない部分が多いのですが、**自前で受注して、年に何棟か建築できると、工務店勤務大工の収入の倍以上稼ぐことは十分可能**になります。

ここにも、大工の世界の実力主義、成果主義が色濃く反映されています。一方で、独立することは、自分が営業から経営まで、すべてに責任を負うこととなりますので、それなりにリスクも増えるということになります。



Q 独立するのは大工の技術だけでいいですか？

立派な家づくりが確実にできる、という技術力と信用を基本としつつ、**独立して会社経営に乗り出すということは、役所関係への様々な届出書類の作成等から、独立資金の準備、お客様獲得のための営業活動、運転資金確保のための金融機関との折衝力などが必要です。**



ひとりではすべてを準備できませんので、独立しようと思えば、商工会の経営指導員など、いろいろな指導機関に相談し、指導を受けながら準備していくこととなります。また、先輩工務店の社長から経験を聞くことも大切です。

Q 独立資金はどの程度かかりますか？

経営規模にもよりますが、**一概には言えません**が、会社を立ち上げる（設立、登記）だけであれば、100万円もかかりません。名義上の独立でなく、実質的な独立、すなわち経営の立ち上げにあたっての、一番の問題は、当面の仕事量の確保と必要な運転資金の確保です。

4.【二戸校建築科紹介】編

Q どんな人が入校できますか？

	推薦選考	一般選考
募集要項 配布(請求)	6月上旬頃～	
願書受付	10月初旬～ 10月中旬	11月初旬～ 11月中旬
試験日	10月下旬	12月初旬
合格発表	11月初旬	12月中旬

高校を卒業している方、または同等以上の学力をお持ちの方であれば、どなたでも応募できます。

入校選考は、

- ・ 高校からの推薦による推薦選考
- ・ 試験による一般選考

の2種類があります。

Q 入校試験はどのような内容ですか？

筆記試験



90分
(推薦は60分)

面接



10分

+

筆記試験と面接があり、筆記試験は国語と数学が出題されます。

試験時間は、国語、数学あわせて、推薦選考は60分、一般選考は90分、面接はどちらも10分程度となっています。

筆記試験の出題範囲は、現代の国語と数学Iです。

Q 入校試験はどの程度難しいですか？

県立の専門校ですので、誰でも入れるというわけにはいきませんが、一人でも多くの建築大工を養成する観点から、**意欲のある方は積極的に合格させ、大工に養成していくこととしています。**筆記試験レベルより、むしろ、建築大工を志願する「本気度」、「覚悟」がしっかりと確認します。

Q 学校の成績により「足切り」はありますか？

ありません。

学校の成績がよいに越したことはないのですが、高校の成績に自信がなかったとしても、あまり心配はいりません。建築大工の最大のポイントは腕です。技術、技能です。学科指導については本校の指導員が責任を持って指導しますので安心して応募してください。

Q どんなところから学生がきていますか？

遠くは、県南部や沿岸地域も含め、**岩手県内から広く入校**しています（二戸校は、立地場所が二戸市で、校名も二戸高等技術専門校と二戸の名称がついています）。県内唯一の公立の建築大工養成専門機関ですので、入校資格が二戸地区に限定されるといった地域性は
ありません。

Q 学科はどんなことを学びますか？

建築概論、構造力学、建築設備、測量等の基礎学科と、木質構造、規矩術、木造建築施工法、仕様及び積算等の専攻学科を2年間かけて学びます。

科目名だけみると専門的で難しそうですが、専門用語が何もわからず入校した学生を対象として、本校の指導員陣がわかりやすく丁寧に教えますので安心です。

Q 実技はどんなことを学びますか？

刃物研ぎなど工具の手入から始まり、墨付け、様々な継手・仕口の加工、課題作品の製作、実際の模擬家屋の建築等、大工仕事の基本を繰り返し徹底して学びます。

建築技術や様々な設備は、どんどん高度化、複雑化、機械化してきていますが、家を建てる基本は変わりません。本校では、在来軸組工法の技術を徹底的に習得することを通じて、様々な工法にも対応できる大工の養成に努めています。

Q 自宅から通学できますか？

通学できます。盛岡市周辺からいわて銀河鉄道で**通学**している学生も多くいます。この場合は、通学割引制度を活用して運賃が減免されます。

Q 自動車（バイク）通学はできますか？

通学できます。学生用の駐車場も確保しています。

Q 修了までにどれくらいお金がかかりますか？

授業料が2年間で約24万円、1年次の教科書、実習服、大工道具等が約15万円、2年次の、研修旅行費、資格試験費等が約22万円、合計で**約61万円程度**となっています。

Q 寮について詳しく教えてください

食堂、娯楽室、風呂、洗濯室を完備する青雲寮(寄宿舍)が校敷地内にあります。**1室4名で40名の定員**です。寮生は、寮自治会を結成し、自主的に焼肉会等の行事を行っているほか、寮内では、授業でわからなかったことなどを教えあったりするなど、充実した、楽しい寮生活を送っています。ちなみに、**寮費は、朝食・昼食・夕食付（1日当たりの食費合計は1,350円程）で約3.3万円程度の実費負担**となっています。また、寮生の中には、近所のコンビニ等でアルバイトをしている学生もいます。

Q 授業料の減免制度はありますか？

家庭等授業料を援助する方が、**経済的理由によって授業料を納付することが困難な場合、その方のために授業料の減免制度**を設けています。

詳しくは本校にお問い合わせください。

Q 毎日の訓練はどういう感じですか？

基本的に、**午前中、教室で学科を学び、午後、実習棟で実技を学びます。**

Q 訓練はきつく辛くないですか？

最初、体が慣れるまでは、多少きつく感じるかもしれませんが、**慣れてくれば、きつく辛いということはありません。**

本校の校訓は、「人格の形成」、「技能の練磨」、そして「体力の向上」の3本柱であり、心技体のバランスのとれた、健康で明朗な大工の育成を目指しています。

Q 学校行事はどんなのがありますか？

2年間の学生生活はあっという間に過ぎますが、有意義な充実した2年間となるよう、様々な学校行事を企画しています。

県内外への研修旅行、春季・秋季の球技大会、技能五輪大会出場、外部講師による交通安全講話、健康講話、職業講話、就職セミナー、焼肉会(寮行事)など、数多くの行事を実施しています。

Q どんな資格が取れますか？

二級建築士の受験資格を取得できるほか、技能検定(建築大工)2級受検資格、木造建築物組立等作業主任者受験資格、木材加工用機械作業主任者受験資格、玉掛技能講習修了、小型移動式クレーン運転技能講習修了、小型車両系建設機械運転特別教育修了など、さまざまな資格を取得できます。



Q 関連する資格の取得は難しいですか、きちんと資格がとれますか？

本人の努力次第による部分はもちろんありますが、**ここ数年の実績では、全ての資格を取得して修了しています。**

Q 国家資格はどうしても必要ですか？

2級技能士の資格取得を奨励していますが、運転免許のように、ないと運転できない、仕事ができない、ということはありません。しかしながら、国家資格を持っているか否かは、信用にもかかわってきますので、本校の修了生は全員が資格取得できるよう、勉強と訓練に頑張っています。

Q 修了すると大工さんになれますか？

本校で2年間しっかり訓練すれば100%大工になれる、と自信を持ってお勧めできます。本人の努力次第による部分もありますが、普通に努力すれば、**これまでの実績で、大工になれなかった方はいません**。しっかりと努力すれば確実に報われる、これが大工さんの世界です。

Q 就職は大丈夫ですか？

本校の修了生は、業界から引っ張りだこの状況で、**最近は全員が希望する工務店等に就職しています**。

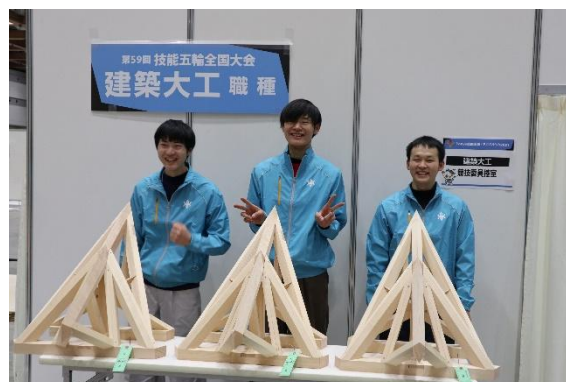
建築現場から、若手の職人が減ってきている状況から、今後とも、就職に関しては、**堅調な求人**が見込まれます。

Q 二戸校を修了しても、親方に見習い弟子入りするのでしょうか？

本校の修了生はしっかりと基礎固めができていることを評価いただいております。入社之初から施工現場に出してもらって、育てていただくパターンがほとんどになってきています。以前であれば、工務店の就職イコール「親方への弟子入り」、というパターンが多かったのですが、**今では「弟子入り」といった昔風のパターンはなくなっています**。

Q 技能を競う全国大会があると聞きましたが？

青年技能者（23歳以下）の技能レベルの日本一を競う技能競技大会である「**技能五輪全国大会**」や、職業能力開発施設や工業高校等で勉強する若手技能者（20歳以下）による技能競技大会である「**若年者ものづくり競技大会**」に、**毎年挑戦**しています。大会への出場は出場選手への大きな励みにもなりますので、**全国大会入賞**を目指して頑張っています。



Q 実際に見学したいのですがどうすればいいですか？

いつでも学校見学を受け付けています。本校に直接電話いただき、都合の良い時に訪問して、見学してください。

百聞は一見にしかず、実際に施設や設備、学生の実習風景などをご覧いただき、進路決定の参考にしていただければ幸いです。

Q もっと詳しく聴きたいのですが、どうすればいいですか？

お気軽にお電話ください！



どのようなことでも結構ですので、**電話や電子メールをいただければ、なんでもお答えします**ので、お気軽にお問い合わせください。

電話 0195-23-2227

電子メール CD0007@pref.iwate.jp

また、日々の実習内容を SNS で発信していますので、ぜひ一度ご覧になってください。

ご希望であれば、募集要項・入校願書等の資料についても無料で郵送させていただきますので、遠慮なくお申しつけください。

