

令和7年度岩手県総合防災訓練実施要綱

1 目的

令和7年度の岩手県総合防災訓練は、東日本大震災津波、平成28年台風第10号災害及び令和元年台風第19号災害等の大規模災害の教訓を生かし、「自助」、「共助」、「公助」の災害対応の総合力の強化を図ることを目的とし、下記の方針に基づき実施する。

(自助) 地域住民等に対する防災知識の普及啓発及び防災意識の高揚
(共助) 参加者・防災関係機関における的確な対応の習得
(公助) 災害現場における防災関係機関の連携強化

2 実施日時

令和7年11月8日(土)

訓練 : 8時30分から12時まで

閉会式 : 12時00分から12時30分まで

3 主な訓練場所

- (1) 県庁舎及び各市町庁舎
- (2) 釜石市 : 市民交流センター、釜石東中学校、港町地区 他
- (3) 大槌町 : 吉里吉里学園小学部、大槌町文化交流センター(おしゃっち)、金沢地区体育館 他
- (5) 釜石市・大槌町各訓練会場周辺地域

4 災害想定

○ 先発地震

11月7日(金)午前9時に三陸沖(北緯38.0度、東経143.5度)で、震源の深さは約10km、地震の規模(マグニチュード)7.1の地震が発生し、岩手県では最大震度5弱を観測し、岩手県は災害警戒本部を設置して対応中のところ、気象庁は10時に「北海道・三陸沖後発地震注意情報」を発表した。 **【後発地震注意情報】**

○ 後発地震

11月8日(土)午前8時30分に三陸沖(北緯38.8度、東経144.0度、牡鹿半島の東北東220km付近)で、震源の深さは約10km、地震の規模(マグニチュード)は8を超える巨大地震が発生し、岩手県沿岸部は最大震度6強、内陸部は6弱を観測し、沿岸部には大津波警報が発表された。予想される津波の最大波の高さは15m、岩手県沿岸部への津波到達予想時刻は9時頃とのことであった。

【地震・津波 避難】

この地震及び津波により、釜石地域全域において、電気、電話、ガス、水道等のライフライン施設及び道路等が損壊したほか、多くの建物が損壊又は流出して、各地で死傷者や行方不明者が発生し、人命の救助救出、医療救護、避難等の必要が生じた。 **【地震・津波 救助、救護】**

5 訓練の概要

地震・津波を想定した避難や避難行動要支援者の避難、外国人観光客・負傷者等への対応、避難所運営等の訓練を実施するとともに、広域訓練の実施意義に基づき、県・市町・防災関係機関相互の連携と協力体制の強化を図る。

災害対応時程表

	釜石市	大槌町
8:30 大津波警報	避難所開設・運営 (デジタル実証)	避難所開設・運営 (ペット同伴避難) (デジタル実証)
	避難	避難
	物資輸送	
	広域避難	
	救出・救助	
	遺体対応	
12:00 終了	県閉会式	閉会式

災害対応時程表（想定と総合防災訓練の対応表）

	想定	総合防災訓練
11月7日 10時00分	【北海道・三陸沖後発地震注意情報】	11月7日 (通信情報連絡訓練)
11月8日 8時30分	【後発地震・大津波警報】 ・災害対策本部設置 ・避難指示 ・避難所開設・運営	【市町⇄県】 11月7日10時00分～12時00分 ・市町から災害派遣等の要請 ・市町から応援職員派遣要請 ・市からの物資要請 ・市からの医療支援要請
9時30分	・自衛隊災害派遣要請 ・緊急消防援助隊要請	【防災課⇄地方支部・他部局】 11月7日10時00分～12時00分 ・災害派遣要請（県） ・後方支援・広域支援拠点開設 ・物資輸送調整 ・リエゾン派遣
12時00分	【市町の被害多数発生】 ・市町から応援職員派遣要請 ・市から物資要請	11月8日（実行動） 11月8日8時30分～ ・避難、避難所開設・運営
11月9日～	【市の避難所ひっ迫、避難長期化】 ・物資輸送 ・市から医療支援要請 ・2次避難（広域）要請（釜石→遠野）	11月8日8時30分～ ・広域避難 ・物資輸送 ・医療支援
		11月8日9時00分～ ・救出・救助 ・遺体対応

地震・津波による浸水害を想定した各種訓練

【訓練①】防災対策・避難等

地震・津波における的確な防災対策を、県・市町・防災関係機関が連携し実施する。また、各市町が避難指示等を発令し、住民等が避難を行う。

＜主な訓練項目＞

非常時連絡態勢確認訓練、災害対策本部設置訓練、避難訓練など

【訓練②】避難所運営

円滑な避難所運営体制の構築を図るため、地域住民が協力しながら、避難者名簿の作成や応急炊出し等、避難生活を送るうえで必要となる一連の訓練を実施する。

＜主な訓練項目＞

指定避難所開設・運営訓練、避難所運営デジタル実証訓練、炊出し訓練 など

【訓練③】防災知識の普及啓発・防災意識の高揚

地域住民等に対する防災知識の普及啓発や防災意識の高揚を図るため、災害への備えや防災学習を実施する。

＜主な訓練項目＞

防災資機材展示、地震体験訓練、防災学習 など

【訓練④】関係機関の対処・連携強化

広域的な災害現場活動における関係機関の対処・連携強化を図るため、救出救助訓練や災害対応訓練を実施する。

＜主な訓練項目＞

救出救助訓練、遺体対応訓練、多言語対応訓練、孤立者救助訓練 など

6 訓練組織

- (1) 統 監 岩手県知事
- (2) 副統監 釜石市長、大槌町長、釜石大槌地区行政事務組合消防本部消防長

7 県の訓練実施を中止、縮小する場合

- (1) 全面的に訓練を中止する場合
 - ・ 県災害対策本部を設置する等、全県的に対応が必要な災害、事態が発生した場合
 - ・ 訓練に伴う死亡事案、多数の傷病者発生事案が生じた場合
- (2) 主催市町の訓練を中止する場合
 - ・ 主催市町に気象警報が発表され、住民の安全を確保するために必要な措置を取る場合
 - ・ 雷注意報が発令されており、雨雲が近づいてきた場合
- (3) 一部の訓練を中止する場合
 - ・ 当該訓練中の軽微な事故
 - ・ 当該参加機関が災害対応等実施（他自治体への災害対応等）により参加できない場合
 - ・ 当該参加機関の事情（重大事故等）により参加できない場合
 - ・ 気象状況により航空機が使用できない場合
- (4) 訓練当日の実施の可否、実施要領の変更時：6時00分、岩手県ホームページ いわて防災情報ポータル「お知らせ」に掲載する。
- (5) 新型コロナウイルス等感染症については、実施上の判断事項とせず、マスクの着用等については、厚生労働省及び岩手県の対応により決定する。（個人判断）

総合防災訓練参加機関一覧

1	陸上自衛隊岩手駐屯地	43	一般社団法人岩手県獣医師会
2	自衛隊岩手地方協力本部	44	東北電力株式会社岩手支店
3	気象庁盛岡地方気象台	45	東北電力ネットワーク株式会社岩手支社
4	国土交通省東北地方整備局岩手河川国道事務所	46	東日本電信電話株式会社岩手支店
5	国土交通省東北地方整備局南三陸河川国道事務所	47	株式会社ドコモＣＳ東北岩手支店
6	国土交通省東北地方整備局釜石港湾事務所	48	KDDI株式会社東北総支社
7	海上保安庁第二管区海上保安本部	49	ソフトバンク株式会社
8	海上保安庁釜石海上保安部	50	楽天モバイル株式会社
9	総務省東北総合通信局	51	一般社団法人岩手県警備業協会
10	東北管区警察局	52	一般財団法人岩手県防災保安協会
11	岩手県警察本部	53	岩手県立総合防災センター
12	岩手県釜石警察署	54	NPO 法人岩手県防災士会
13	釜石市消防団	55	岩手県石油商業協同組合
14	釜石市婦人消防協力隊	56	公益社団法人岩手県トラック協会
15	大槌町消防団	57	公益社団法人岩手県バス協会
16	大槌町婦人消防協力隊	58	一般社団法人岩手県高圧ガス保安協会
17	一般社団法人岩手県医師会	59	公益財団法人岩手県国際交流協会
18	一般社団法人釜石医師会	60	釜石市国際交流協会
19	一般社団法人岩手県歯科医師会	61	釜石トレデュニオン
20	釜石歯科医師会	62	一般社団法人岩手県建設業協会
21	一般社団法人岩手県薬剤師会	63	損害保険ジャパン株式会社
22	一般社団法人釜石薬剤師会	64	岩手県葬祭業協同組合
23	岩手検案医会	65	一般社団法人全日本冠婚葬祭互助協会（アルファクラブ東北株式会社岩手支店）
24	学校法人岩手医科大学法科学講座法医学分野	66	株式会社桜
25	学校法人岩手医科大学法科学講座法歯学・災害口腔医学分野	67	岩手県霊柩自動車協会
26	学校法人岩手医科大学産婦人科	68	釜石東中学校
27	学校法人岩手医科大学附属病院	69	吉里吉里学園
28	岩手県立釜石病院	70	一般社団法人日本自動車連盟東北本部岩手支部
29	公益社団法人岩手県看護協会	71	NPO 法人災害救助犬ネットワーク
30	日本赤十字社岩手県支部	72	救助犬訓練士協会
31	盛岡赤十字病院	73	一般社団法人ジャパンケネルクラブ
32	岩手DMAT	74	公益社団法人岩手県隊友会
33	いわて感染制御支援チーム（ICAT）	75	いわて NPO 災害支援ネットワーク
34	岩手DPAT	76	NPO 法人まんまるママいわて
35	岩手県精神保健福祉センター	77	人と動物の絆 momo 太郎
36	岩手県災害福祉広域支援推進機構	78	江崎グリコ株式会社
37	岩手県災害派遣福祉チーム（DWAT）	79	北良株式会社
38	岩手県医療的ケア児支援センター	80	NPO 法人災害時警友活動支援ネットワーク
39	いわて災害リハビリテーション推進協議会（いわてJ RAT）	81	岩手県
40	社会福祉法人岩手県社会福祉協議会	82	釜石市
41	社会福祉法人釜石市社会福祉協議会	83	大槌町
42	社会福祉法人大槌町社会福祉協議会	84	釜石大槌地区行政事務組合消防本部

総合防災訓練参加自主防災組織

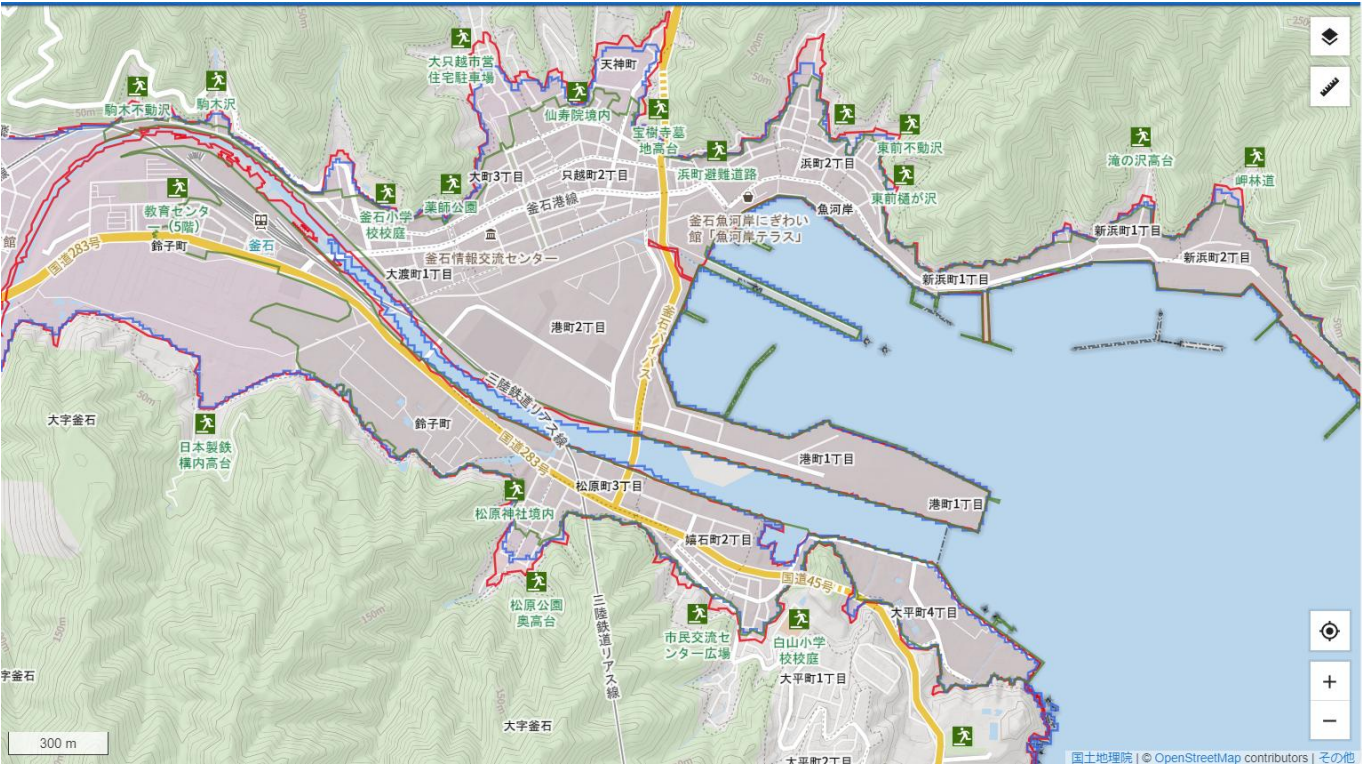
釜石市

中小川町内会自主防災会、鵜住居町内会自主防災部

大槌町

花道育成会、吉里吉里結和会、吉里吉里越郷会、吉里吉里若葉会

釜石市ハザードマップ

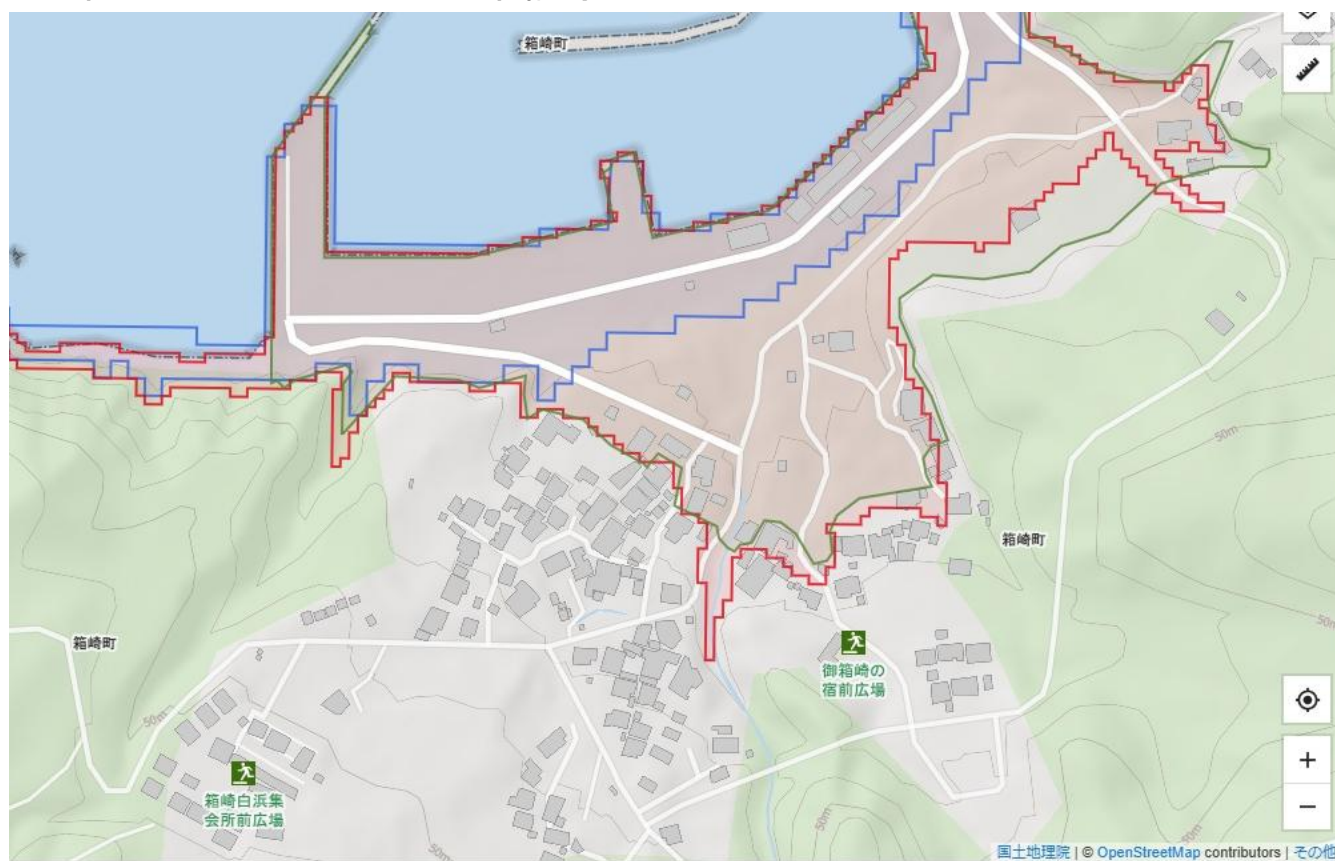


岩手県総合防災訓練会場図【釜石市】



This topographic map of the Kashiwa area in Tokyo shows the Arakawa River flowing through the center. The map includes labels for various landmarks such as the Kashiwa City Sports Center, Kashiwa City Museum, and several temples and shrines. A scale bar at the bottom left indicates a distance of 300 meters. The map also shows the surrounding hills and the urban layout of Kashiwa City.

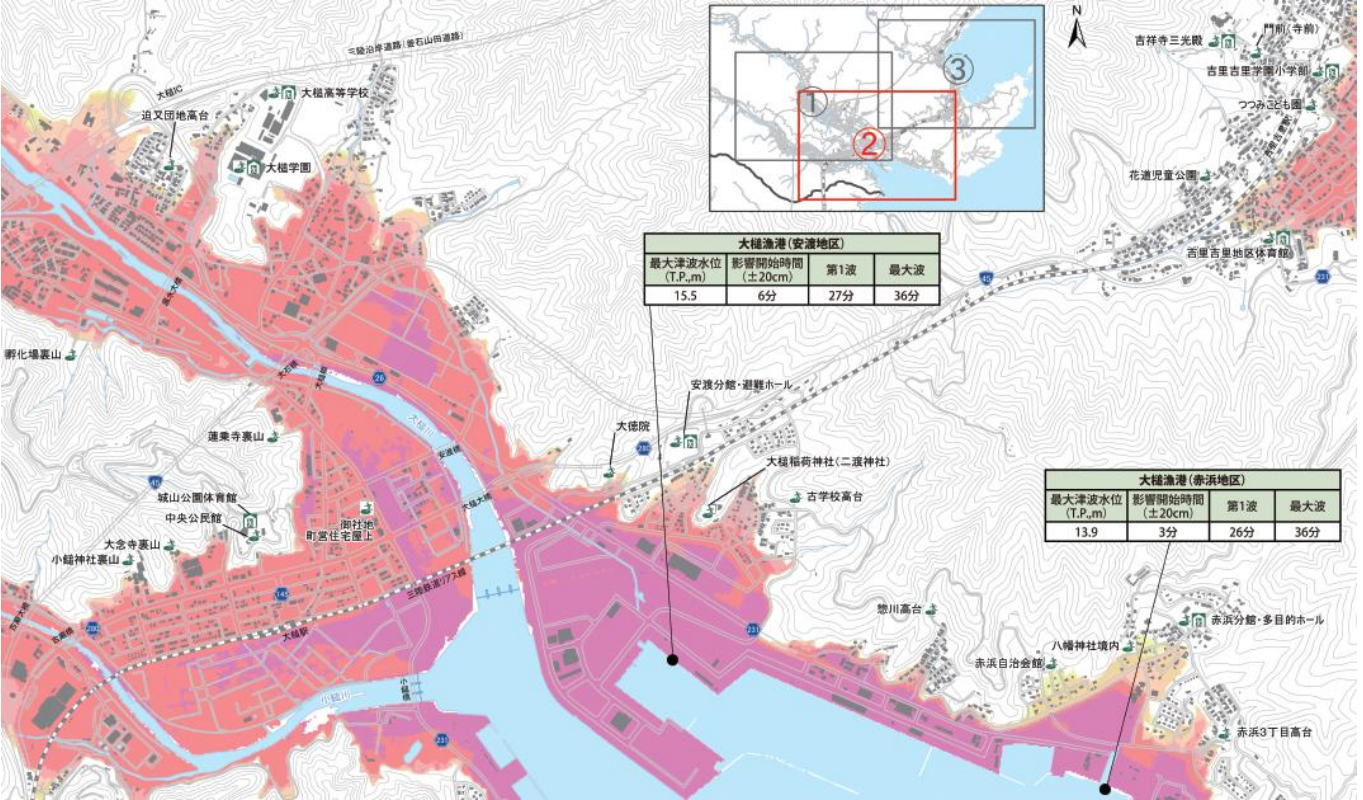
釜石市ハザードマップ（釜石市箱崎地区）



岩手県総合防災訓練会場図【釜石市箱崎地区】



大槌町ハザードマップ



岩手県総合防災訓練会場図【大槌町】



総合防災訓練項目実施要領（機能別）

【訓練①】防災対策・避難等

(1) 設置・運営・伝達訓練

【11月7日（金）】

訓練項目	No.	訓練時間	訓練概要	訓練実施機関 ※調整主体:○	実施場所
現地連絡員派遣訓練	1	9:00～12:00	市町の災害情報やニーズを把握するため、釜石地方支部から連絡員を派遣し衛星携帯電話等を使用した情報収集を行う。	・岩手県（釜石地方支部） ・釜石市 ・大槌町	釜石市役所 大槌町役場（災害対策本部室）
通信情報連絡訓練	2	9:00～12:00	・被災市町からの要請を受け、広域火葬を実施することとし、被災市町及び火葬場との連絡調整を行う。 ・災害時における棺等葬祭用品の確保に関する協定及び災害時における遺体搬送に関する協定に基づき、協力要請を行う。 ・災害時の関係機関との通信手段及び要請要領等について確認し、災害対応能力を向上する。	○岩手県（防災課、県民くらしの安全課） ・釜石市 ・大槌町 ・岩手県葬祭業協同組合 ・一般社団法人全日本冠婚葬祭互助協会（アルファクラブ東北株式会社岩手支店） ・東北総合通信局	岩手県庁舎 釜石市役所 大槌町役場（災害対策本部室）
災害対策用移動通信機器貸出し連絡訓練	3	13:00～15:00	岩手県から東北総合通信局に対し、災害対策用移動通信機器貸与を要請する。	○東北総合通信局 ・岩手県	東北総合通信局 岩手県庁舎

【11月8日（土）】

訓練項目	No.	訓練時間	訓練概要	訓練実施機関 ※調整主体:○	実施場所
県職員非常時連絡態勢確認訓練	4	5:00～9:30	県災害対策本部3号体制の呼集、県全職員への非常時連絡態勢確認を実施する。	○岩手県（防災課）	岩手県庁舎
職員招集訓練	5	8:30～9:30	大津波警報の発表に伴う災害対策本部の設置・運営を行う。	○大槌町	大槌町役場（災害対策本部室）
災害対策本部訓練	6	8:30～12:00	・大津波警報の発表に伴う災害対策本部の設置・運営を行う。 ・各避難場所の状況確認等を行う。	○釜石市 ・釜石大槌地区行政事務組合消防本部	釜石市立図書館
		8:30～9:30	大津波警報の発表に伴う災害対策本部の設置・運営を行う。【設置準備のみ】	○大槌町	大槌町役場（災害対策本部室）
		8:30～12:00	・大津波警報の発表に伴う消防災害対策本部の設置・運営を行う。	○釜石大槌地区行政事務組合消防本部	釜石大槌消防本部（災害対策室）
釜石市保健医療福祉調整本部訓練	7	9:00～11:00	・東日本大震災レベルの災害を想定した「市保健医療福祉調整本部」の設置・運営。 ・医師会と行政の連携による調整本部を設置し、外部から派遣される災害派遣医療チーム等の受援調整や情報連携を支援する。 ・市の保健師による被災者のアセスメントとニーズに応じた患者等の関係機関への誘導（つながり支援） ・関係機関代表者等が参加する「報告会」を開催し、市災害対策本部情報や各機関の活動状況等の共有を図る。	○釜石市 ・釜石医師会 ・釜石薬剤師会	釜石東中学校体育館
住民向け情報伝達訓練	8	8:30～9:30	防災行政無線、防災メール、SNS等により避難情報等の発信を行う。	○大槌町	大槌町役場（災害対策本部室）
災害写真記録訓練	9		・各訓練状況の写真を撮影する。 ・各機関の撮影した映像資料を共有する。 ・記録を整理する。	○岩手県（防災課） ・釜石市 ・大槌町 ・釜石大槌地区行政事務組合消防本部 ・関係機関	全会場

(2) 避難訓練

訓練項目	No.	訓練時間	訓練概要	訓練実施機関 ※調整主体:○	実施場所
避難訓練 (地震・津波)	10	8:30 ～ 9:00	大地震発生を想定したシェイクアウト訓練。その後の大津波警報、避難指示により沿岸住民は高台へ避難。	○釜石市 ・釜石大槌地区行政事務組合消防本部 ・市内町内会、自治会、自主防災組織	釜石市内全域
		8:30 ～ 9:30	大津波警報発表に伴い、避難指示が発令され、地域住民は指定緊急避難場所・指定避難所へ避難する。	○大槌町 ・釜石大槌地区行政事務組合消防本部 ・住民 ・町内自主防災組織	大槌町内指定避難場所及び指定避難所
津波避難誘導訓練	11	8:30 ～ 9:30	大津波警報発表に伴う沿岸住民への避難誘導を行う。(消防団員は、待避優先ルールによる活動を行う。)	○釜石市 ・釜石市消防団 ・各地区自主防災組織 ○大槌町 大槌町消防団	釜石市内全域 大槌町内全域
医療的ケア児避難訓練	12	10:00 ～ 11:00	自宅から津波避難場所に隣接する集会所までの避難訓練を行う。	○釜石市 ・岩手医科大学小児科 ・岩手県立大船渡病院 ・災害時小児周産期リエゾン	釜石市箱崎白浜地区集会所
広域避難受入れ訓練	13	9:30 ～ 11:30	釜石市で収容しきれない避難者を遠野市指定避難所に受け入れる。(広域避難)	○釜石市 ・岩手県バス協会 ・陸上自衛隊岩手駐屯地	岩手県釜石地区合同庁舎

【訓練②】避難所運営

避難所開設・運営訓練

訓練項目	No.	訓練時間	訓練概要	訓練実施機関 ※調整主体:○	実施場所
指定避難所開設・運営訓練	14	9:00 ～ 11:00	高台へ避難した住民が避難所を開設、運営する訓練。	○釜石市 ・住民 ・鶴住居町内会自主防災会 ・釜石東中学校	釜石東中学校体育館
		8:30 ～ 12:00	吉里吉里学園小学部体育館において、避難所を開設・運営する。	○大槌町 ・住民 ・自主防災組織 ・吉里吉里学園	吉里吉里学園小学部体育館
ペット同伴避難所開設・運営訓練	15	8:30 ～ 11:00	金沢地区体育館において、ペット同伴避難所を開設・運営する。	○大槌町 ・岩手県(県民くらしの安全課) ・釜石保健所 ・岩手県獣医師会 ・人と動物の絆 momo 太郎	大槌町金沢地区体育館
避難所運営デジタル化実証訓練	16	8:30 ～ 11:00	避難所受付に LINE やマイナンバーカードを活用し、リアルタイムで避難状況の把握や物資の供給支援を行う。	○岩手県(復興危機管理室) ・釜石市	釜石東中学校
		8:30 ～ 11:00	避難所受付に LINE やマイナンバーカードを活用し、リアルタイムで避難状況の把握や物資の供給支援を行う。	○岩手県(復興危機管理室) ・大槌町	吉里吉里学園小学部体育館
避難所の外国人等受入れ訓練	17	9:00 ～ 11:00	外国人等の様々な文化的背景を持つ避難者に対する対応を訓練する。	○岩手県(国際室) ○岩手県国際交流協会 ・釜石市 ・釜石市国際交流協会 ・釜石トレデュニオン	釜石東中学校
避難所等での安全パトロール	18	9:00 ～ 11:00	・岩手県警察等からの要請を受け、避難所内の安全パトロールを行う。 ・警察、警備業協会警備員、町内会等と連携して、避難所及び同周辺地域の安全パトロールを実施し、地域の安全確保を図る。	○釜石市 ・岩手県釜石警察署 ・一般社団法人岩手県警備業協会 ・公益社団法人岩手県隊友会	釜石東中学校

訓練項目	No.	訓練 時間	訓練概要	訓練実施機関 ※調整主体:○	実施場所
避難所における感染症予防対策訓練	19	9:00 ～ 11:00	・避難所となった施設の環境検査を実施する。 ・感染症予防のため、避難者に対する衛生指導（消毒薬の希釈方法・手指衛生・マスク着脱）、感染予防の周知啓発を行う。	○いわて感染制御支援チーム（ICAT） ・岩手県（医療政策室） ・釜石市 ・岩手県薬剤師会 ・日本赤十字社岩手県支部 ・岩手DPAT ・岩手県災害派遣福祉チーム（DWAT） ・岩手県医師会 ・岩手県歯科医師会	釜石東中学校
避難所における口腔ケア訓練	20	9:00 ～ 11:00	避難所における感染症対策と併せて、避難者への口腔衛生指導を行う。	○釜石市 ・一般社団法人岩手県歯科医師会	釜石東中学校
避難所における見守り、健康相談訓練	21	9:00 ～ 11:00	避難所利用者の健康チェック、健康相談も対応。必要時、医療救護所やDPATと連携する。	○釜石市 ・公益社団法人岩手県看護協会 ・岩手DPAT	釜石東中学校
避難所での巡回診療訓練	22	9:00 ～ 11:00	避難所巡回診療、こころのケア、薬剤処方において、関係機関と連携を図る。	○釜石市 ・岩手DPAT ・岩手県災害派遣福祉チーム（DWAT） ・いわて災害リハビリテーション推進協議会（JRAT） ・岩手県看護協会 ・岩手県薬剤師会 ・日本赤十字社岩手県支部	釜石東中学校
避難所での産婦の避難支援	23	9:00 ～ 11:00	産婦の必要物質の環境整備等の確認と乳房ケアと産後出血（産後経過の相談・支援）に対して診察が必要か判断する。	○岩手医科大学産婦人科 ・釜石市 ・NPO法人まんまるママいわて ・江崎グリコ株式会社	釜石東中学校
岩手県災害派遣福祉チーム（DWAT）調整・活動訓練	24	9:00 ～ 11:00	指定避難所において要配慮者の福祉ニーズに対応するため、災害派遣福祉チームを派遣し、スクリーニング、ニーズ把握、相談対応を実施する。	○岩手県（地域福祉課） ・釜石市 ・岩手県災害派遣福祉チーム（DWAT） ・岩手DMAT ・岩手DPAT ・岩手県看護協会 ・日本赤十字社岩手県支部 ・いわて感染制御チーム（ICAT）等	釜石東中学校
避難所岩手DPAT活動訓練	25	9:00 ～ 11:00	避難所でのこころのケアのニーズを把握するため、DPATチームを派遣し、現地関係機関およびDPAT活動拠点本部との連絡調整、連携を行う。	○岩手県（障がい保健福祉課） ・釜石市 ・岩手医科大学附属病院（岩手DPAT） ・その他精神科医療機関	釜石東中学校
J-SPEEDを活用した避難所における関係機関調整訓練	26	9:00 ～ 11:00	巡回診療等により収集した患者の情報をJ-SPEED（災害診療記録）で見える化し、避難所の状況について医療本部との情報共有を行う。	○岩手DMAT ・釜石市 ・大槌町 ・日本赤十字社岩手県支部 ・岩手県災害派遣福祉チーム（DWAT） ・岩手県医師会 ・岩手県歯科医師会 ・岩手県薬剤師会 ・岩手県（障がい保健福祉課） ・岩手DPAT ・いわて災害リハビリテーション推進協議会（JRAT）	釜石東中学校

訓練項目	No.	訓練 時間	訓練概要	訓練実施機関 ※調整主体：○	実施場所
災害リハビリ テーション支 援訓練	27	9：00 ～11：00	避難所において、災害リハビリテーショ ン支援に係る活動を実施する。	○釜石市 ・いわて災害リハビリテー ション推進協議会（JRAT）	釜石東中学校
炊き出し訓練	28	9：00 ～11：00	中小川町内会自主防災会による炊き出し 訓練を行う	○釜石市 ・中小川町内会及び自主防 災組織	釜石市上小川・ 中小川集会所
		9：00 ～11：00	婦人消防協力隊による炊き出し訓練を行 う。	○釜石市 ・釜石大槌地区行政事務組 合消防本部 ・釜石市婦人消防協力隊	釜石市民ホール TETTO
		8：30 ～12：00	中学生による炊き出し訓練を行う。	○大槌町 ・吉里吉里学園 ・大槌町婦人消防協力隊	吉里吉里学園小 学部
緊急物資受 入・輸送訓練	29	9：15 ～10：30	県の後方支援拠点から市町の防災拠点へ の物資受入及び物資拠点から指定避難所 までの物資の輸送を実施する。	○岩手県（産業経済交流 課、防災課） ・釜石市 ・大槌町 ・公益社団法人岩手県トラ ック協会 ・陸上自衛隊岩手駐屯地	遠野合同庁舎 小佐野地区生活 応援センター （釜石市） 大槌高校（大槌 町）

【訓練③】防災知識の普及啓発・防災意識の高揚

(1) 普及啓発訓練

訓練項目	No.	訓練時間	訓練概要	訓練実施機関 ※調整主体:○	実施場所
災害供給機器供給訓練	30	8:30 ～ 12:00	災害により生じたガス設備の損傷を復旧するとともに、災害対応機器にLPガスを供給し稼働する。	○大槌町 ・岩手県高圧ガス保安協会	吉里吉里学園小学部
災害時用公衆電話設置訓練	31	9:00 ～ 12:00	避難所運営者による災害時用公衆電話の開設を行う。	○釜石市 ・東日本電信電話株式会社 岩手支店	(避難所) 釜石市民ホール TETTO
電気対応訓練	32	8:30 ～ 12:00	パネル展示により、災害発生時における電気関連の対応、災害発生後の注意事項や電気使用を再開する際の注意事項等の理解促進を行う。	○大槌町 ・東北電力株式会社岩手支店 ・東北電力ネットワーク株式会社岩手支社	吉里吉里学園小学部
防災資機材展示	33	9:00 ～ 12:00	災害時に活用できる資機材、防災車両等を展示する。	○釜石市 ・東北地方整備局岩手河川国道事務所 ・東北地方整備局南三陸沿岸国道事務所 ・自衛隊岩手地方協力本部 ・損害保険ジャパン(株)岩手支店	釜石市港町地区 (サンデー駐車場)
		9:00 ～ 12:00	災害時に活用できる資機材等を展示する。	○釜石市 ・岩手県(防災課)	釜石市民ホール TETTO
		9:00 ～ 11:00	・災害時に活用できる資機材等を展示する。 ・災害時に利用できる資機材の展示(WiFi、充電ステーション、貸出用スマートフォン) 【楽天モバイル】 ・災害時に、地方公共団体等に当局が無償貸与する災害対策用移動通信機器等(衛星携帯電話、衛星インターネットサービス(スターリンク)、デジタル簡易無線機等)を展示・周知する。【東北総合通信局】 ・ホームセンターのコメリで揃えることのできる防災用品の展示と、防災用品カタログの配布を行う。	○大槌町 ・総務省東北総合通信局 ・株式会社NTTドコモ岩手支店 ・KDDI株式会社東北総支社 ・ソフトバンク株式会社 ・楽天モバイル ・東日本電信電話株式会社岩手支店 ・NPO法人コメリ災害対策センター ・防災保安協会	大槌町文化交流センター(おしゃっち)
地域との連携活動訓練	34	9:00 ～ 12:00	「国民と自衛隊の架け橋」を目指す隊友会の防衛及び防災に対する諸活動を紹介、地域のニーズに応える活動を実施して、地域に貢献し連携を強化する。	・公益社団法人岩手県隊友会 ・自衛隊岩手地方協力本部	釜石市民ホール TETTO

(2) 防災学習訓練

訓練項目	No.	訓練時間	訓練概要	訓練実施機関 ※調整主体:○	実施場所
防災学習	35	8:30 ～ 11:00	・火災予防・防災啓蒙用品の展示を行う。	○釜石市 ・自衛隊岩手地方協力本部	釜石市民ホール TETTO
		9:00 ～ 11:00	・パネル等の展示により防災意識の高揚を図る。	○大槌町 ・岩手県石油商業協同組合	大槌町文化交流センター(おしゃっち)
		9:00 ～ 12:00	防災クイズ等の実施により、防災知識の普及啓発を図る。	○釜石市 ・損害保険ジャパン(株)岩手支店	釜石市民ホール TETTO
		8:30 ～ 12:00	パネル等の展示により防災意識の高揚を図る。	○大槌町 ・盛岡地方気象台 ・いわてNPO災害支援ネットワーク	吉里吉里学園小学部
防災指導車、地震体験展示訓練	36	9:00 ～ 12:00	防災指導車による地震体験を通じ、防災意識の高揚を図る。	○釜石市 ・岩手県立総合防災センター	釜石市民ホール TETTO
煙体験訓練	37	9:00 ～ 12:00	煙体験ハウス内に発生させた訓練用の煙で、火災時における煙の怖さと避難方法などを体験する。	○釜石市 ・釜石大槌地区行政事務組合消防本部	釜石市民ホール TETTO

訓練項目	No.	訓練時間	訓練概要	訓練実施機関 ※調整主体:○	実施場所
避難所運営ゲーム (HUG) の体験実習	38	9:00 ～ 11:00	・受入者の詳細状況を避難所担当者に条件付与し、次々と直面する様々な事態に対応し、疑似体験する。 ・避難者の個別の状況を理解し、適正な割当位置を指定する。	○釜石市 ・NPO法人岩手県防災士会	釜石東中学校
高所作業車搭乗体験訓練	39	9:00 ～ 12:00	設備復旧にあたる高所作業車に一般参加者が体験搭乗する。	○釜石市 ・東日本電信電話株式会社岩手支店	釜石市民ホール TETTO

【訓練④】関係機関の対応・連携強化

(1) 救助・救援訓練等

訓練項目	No.	訓練時間	訓練概要	訓練実施機関 ※調整主体:○	実施場所
削除	40				
ヘリコプター情報収集訓練	41	8:30 ～ 9:00	上空偵察を行い、自らの地区の地形等を把握し、今後の災害対応への資とする。	○大槌町 ・防災航空隊 ・釜石大槌地区行政事務組合消防本部 ・大槌町消防団	大槌町内 (HP:大槌消防署)
ヘリコプター上空偵察訓練	42	9:30 ～ 11:30	ヘリコプターにより上空偵察を実施し、被害状況の確認及び孤立者等の捜索を行う。	○釜石大槌地区行政事務組合消防本部 ・第二管区海上保安本部 ・岩手県警察航空隊	釜石市内 大槌町内
映像伝送訓練	43	10:00 ～ 11:30	災害活動を行う部隊の活動状況の映像を現地指揮本部に伝送する。	○東北管区警察局岩手県情報通信部 ・岩手県警察本部	釜石市港町地区 (イオンタウン釜石東側)
救出救助訓練	44	10:00 ～ 11:30	津波浸水により、被害を受けた車両、瓦礫の中から逃げ遅れ者を救出する。	○釜石大槌地区行政事務組合消防本部 ・陸上自衛隊岩手駐屯地 ・岩手県警察機動隊 ・一般社団法人岩手県建設業協会 ・釜石市消防団	釜石市港町地区 (イオンタウン釜石東側)
ヘリによる孤立者救助訓練	45	10:30 ～ 11:10	津波被害により、屋上に取り残された避難者をヘリで救助する。	○釜石大槌地区行政事務組合消防本部 ・第二管区海上保安本部 ・防災航空隊	釜石市港町地区 (イオンタウン釜石屋上)
地上偵察訓練	46	10:00 ～ 11:30	被害状況等を確認するため、オフロードバイクにより地上偵察を行う。	○釜石大槌地区行政事務組合消防本部 ・陸上自衛隊岩手駐屯地 ・岩手県警察交通機動隊	釜石市港町地区 (イオンタウン釜石東側)
応急救護所開設・運営訓練	47	10:00 ～ 11:30	応急救護所を開設し、関係機関の連携による医療救護活動を行う。	○釜石大槌地区行政事務組合消防本部 ・岩手 DMAT (JMAT)	釜石市港町地区 (イオンタウン釜石東側)
多数傷病者トリアージ・搬送訓練	48	10:00 ～ 11:30	津波浸水により、被害を受けた車両、瓦礫の中から逃げ遅れ者を救出、緊急度や重症度に応じて適切な処置や搬送を行う。(外国人在留者・観光客等も含む。)	○釜石大槌地区行政事務組合消防本部 ・岩手 DMAT (JMAT)	釜石市港町地区 (イオンタウン釜石東側)
広域航空搬送訓練	49	10:00 ～ 11:30	応急救護所からヘリコプターによる内陸部の医療機関への広域搬送を行う。	○釜石大槌地区行政事務組合消防本部 ・陸上自衛隊岩手駐屯地(ヘリコプター) ・第二管区海上保安本部 ・防災航空隊	釜石市港町地区 (イオンタウン釜石東側)

訓練項目	No.	訓練時間	訓練概要	訓練実施機関 ※調整主体:○	実施場所
災害救助犬捜索訓練	50	10:00 ～ 11:30	<ul style="list-style-type: none"> ・災害救助犬による模擬捜索活動を行うとともに、救助犬の活動内容・活動方針などの展示を行う。 ・災害救助犬の捜索現場への輸送 	○釜石大槌地区行政事務組合消防本部 ・陸上自衛隊岩手駐屯地（ヘリコプター） ・NPO法人災害救助犬ネットワーク ・救助犬訓練士協会 ・一般社団法人ジャパンケネルクラブ	釜石市港町地区（イオンタウン釜石東側）
放置車両排除訓練	51	10:00 ～ 11:30	救助活動、緊急輸送路等確保等のためのミニレッカーによる放置車両等の移動・除去を行う。	○釜石大槌地区行政事務組合消防本部 ・日本自動車連盟東北本部岩手支	釜石市港町地区（イオンタウン釜石東側）

(2) 災害対応訓練

訓練項目	No.	訓練時間	訓練概要	訓練実施機関 ※調整主体:○	実施場所
災害ボランティアセンター開設・運営訓練	52	9:00 ～ 11:00	災害時における円滑なボランティアの受け入れに係る訓練を行う。	○釜石市 ・社会福祉法人岩手県社会福祉協議会 ・社会福祉法人釜石市社会福祉協議会 ・社会福祉法人大槌町社会福祉協議会	小佐野地区生活応援センター
電力応急復旧訓練	53	8:30 ～ 12:00	<ul style="list-style-type: none"> ・電源車を配置し、電源車からの供給で指定避難所の電力復旧をシミュレートする。 ・災害現場における復旧指揮・情報収集・復旧作業員への支援を行う移動指揮車両を展示する。 	○大槌町 ・東北電力ネットワーク株式会社岩手支社 ・岩手県石油商業協同組合	吉里吉里学園小学部
避難所等給電訓練	54	09:00 ～ 11:00	指定避難所等において、電気自動車からの給電を受ける。	○岩手県（復興危機管理室） ・日本自動車販売協会連合会岩手県支部 ・釜石市	釜石市民ホール TETTO
		8:30～ 12:00	指定避難所等において、電気自動車からの給電を受ける。	○岩手県（復興危機管理室） ・日本自動車販売協会連合会岩手県支部 ・大槌町	吉里吉里学園小学部
重要施設への燃料確保訓練	55	8:30 ～ 12:00	指定避難所に対し、安定的に燃料を確保する。	○岩手県（商工企画室） ・岩手県石油商業協同組合 ・大槌町	吉里吉里学園小学部
緊急車両への給油訓練	56	9:00 ～ 11:30	発災に伴い、地域の燃料不足が見込まれる場合、災害時緊急車両への優先給油を行う。	○岩手県（商工企画室） ・岩手県石油商業協同組合 ・釜石大槌地区行政事務組合消防本部 ・釜石市消防団	釜石石油(株)中妻給油所
災害時通信訓練	57	9:00 ～ 11:00	<ul style="list-style-type: none"> ・災害伝言ダイヤル171の開設、来場者への使用方法の広報 ・災害時用通信機材を使用し、避難者に音声通信・Wi-Fi通信を提供。 ・広域停電時に移動電源車を用いて NTTビルへ電力供給し安定した通信を提供。 	○釜石市 ・東日本電信電話株式会社岩手支店	釜石市民ホール TETTO
		9:00 ～ 12:00	避難所において衛星インターネットサービス（スターリンク）を設営し、通信環境を確保する。	○大槌町 ・総務省東北総合通信局	吉里吉里学園小学部

訓練項目	No.	訓練時間	訓練概要	訓練実施機関 ※調整主体:○	実施場所
通信事業者による通信サービス復旧訓練	58	9:00 ～ 11:00	災害でダウンした携帯電話基地局の機能を、通信事業者の移動基地局車等で復旧する。	○大槌町 ・株式会社ドコモＣＳ東北岩手支店 ・KDDI 株式会社東北総支社 ・ソフトバンク株式会社	大槌町文化交流センター（おしやっち）
相談窓口設置訓練	59	9:00 ～ 11:00	災害発生時に役場等のスペースにて相談窓口を設置し、通信に関する相談受付並びに事務処理等を実施する。	○釜石市 ・東日本電信電話株式会社岩手支店	釜石市民ホール TETTO
岩手DMAT活動拠点本部設置・運営訓練	60	8:30 ～ 12:00	被災地の災害拠点病院に岩手DMAT現地活動拠点本部を設置し、現地へ派遣されたDMATの活動調整・支援を行う。	○岩手県（医療政策室） ・岩手県立釜石病院 ・岩手DMAT	釜石市保健福祉センター
岩手DPAT活動拠点本部設置・運営訓練	61	8:30 ～ 12:00	被災地の災害拠点病院に岩手DPATの活動拠点本部を設置し、現地へ派遣されたリエゾンが収集した情報の整理、こころのケアのニーズの把握等、現地との連絡調整、支援を行う。	○岩手県（障がい保健福祉課） ・岩手県立釜石病院 ・岩手DMAT ・岩手県精神保健福祉センター ・岩手医科大学附属病院（岩手DPAT）	釜石市保健福祉センター
医薬品供給訓練	62	9:00 ～ 12:00	・避難所において医療救護班等が巡回診療を行う。災害処方箋が発行された場合は、薬剤師班が調剤し、与薬・服薬指導を行う。また、避難者の状態に応じて、医療用医薬品等での対応を検討・実施する。 ・医薬品集積所では薬剤師が避難所等からの要請に基づき必要な医薬品を準備の上、避難所までの配送方法を検討し、配当する。（一部みなし）	○岩手県（健康国保課） ・釜石市 ・岩手県薬剤師会 ・日本赤十字社岩手県支部 ・岩手DPAT ・岩手県災害派遣福祉チーム（DWAT） ・岩手県医師会 ・岩手県歯科医師会	釜石東中学校
医薬品等仕分け訓練	63	9:00 ～ 12:00	支援医薬品等の集積場所において、災対本部から指示を受けた薬剤師会が分別・整理を行うとともに、医薬品等のリストを作成する。 ・作成したリストを避難所等に設置された救護所に情報提供する。	○岩手県（健康国保課） ・釜石市 ・岩手県薬剤師会 ・日本赤十字社岩手県支部 ・岩手DPAT ・岩手県災害派遣福祉チーム（DWAT） ・岩手県医師会 ・岩手県歯科医師会	釜石東中学校

(3) 遺体対応訓練

訓練項目	No.	訓練時間	訓練概要	訓練実施機関 ※調整主体:○	実施場所
遺体収容所初期設営訓練	64	10:00 ～ 12:00	発災後、最悪の状況を想定し、遺体収容所検視場所の選定をし、ブルーシートを敷くなどの初期準備を行う。	○釜石市 ・岩手県警察本部 ・岩手医科大学法科学講座法医学分野	釜石市民交流センター体育館
遺体搬送訓練	65	10:00 ～ 12:00	被災現場から発見された遺体を、搬送車により遺体収容所まで搬送する。	○岩手県警察本部	釜石市港町地区及び釜石市民交流センター
遺体搬入訓練	66	10:00 ～ 12:00	発見された遺体・心肺停止者の受付を行う。	○岩手県警察本部 ・釜石市 ・岩手医科大学法科学講座法医学分野	釜石市民交流センター体育館

訓練項目	No.	訓練時間	訓練概要	訓練実施機関 ※調整主体:○	実施場所
検視身元確認訓練	67	10:00 ～ 12:00	・関係機関が連携し、検視、検案、口腔内所見採取、身元確認作業を行う。 ・東日本大震災後当時の身元確認作業を検証し、訓練に参加して技術更新につとめてきたが、その後の台風被災時での経験等を盛り込みさらなる訓練を実施し、関係機関との連携を図る。(歯科医師会)	○岩手県警察本部 ・釜石市 ・岩手県歯科医師会 ・岩手医科大学法科学講座法医学分野 ・岩手医科大学法科学講座法歯学・災害口腔医学分野 ・岩手検案医会 ・岩手医科大学附属病院 ・海上保安庁釜石海上保安部	釜石市民交流センター体育館
行方不明者相談受理訓練	68	10:00 ～ 12:00	遺体安置所を訪れた行方不明者家族から行方不明者届の受理を行う。	○岩手県警察本部 ・釜石市 ・岩手 DPAT	釜石市民交流センター
死亡届受理訓練	69	10:00 ～ 12:00	停電時等非常時において死亡届を受理する。	○釜石市 ・岩手医科大学法科学講座法医学分野	釜石市民交流センター
遺体引き渡し訓練	70	10:00 ～ 12:00	・遺体取り違えを防ぐため、市と連携し行方不明者名簿を作成し、身元確認後の引き渡しを行う。 ・遺体処置及び遺族の希望により復元を行う。 ・遺族のグリーフケアを行う。 ・チーム内の連携訓練を行う。	○釜石市 ・岩手県警察本部 ・岩手 DPAT ・株式会社桜 ・岩手県霊柩自動車協会	釜石市民交流センター体育館
遺体安置所岩手 DPAT リエゾン活動訓練	71	10:00 ～ 12:00	行方不明者家族や遺族へのこころのケアのニーズ把握のため、遺体安置所におけるリエゾンによる情報収集を行い、現地関係機関及び DPAT 活動拠点本部との連絡調整、連携を行う。	○岩手県（障がい保健福祉課） ・岩手県精神保健福祉センター ・岩手医科大学附属病院（岩手 DPAT） ・その他精神科医療機関	釜石市民交流センター

(4) 多言語対応訓練

訓練項目	No.	訓練時間	訓練概要	訓練実施機関 ※調整主体:○	実施場所
三者間通話による多言語通訳システム活用訓練	72	10:00 ～ 11:30	災害現場からの外国人からの119番への対応を行う。	・釜石大槌地区行政事務組合消防本部 ・岩手県国際交流協会 ・釜石市国際交流協会 ・釜石トレデュニオン	釜石市港町地区（イオンタウン釜石東側）
スマホの多言語対応アプリ活用訓練	73	10:00 ～ 11:30	救急隊用の多言語音声翻訳アプリ「救急ボイストラ」搭載スマホによる外国人傷病者への救急対応を行う。	・釜石大槌地区行政事務組合消防本部 ・岩手県国際交流協会 ・釜石市国際交流協会 ・釜石トレデュニオン	釜石市港町地区（イオンタウン釜石東側）
災害時多言語支援窓口連携訓練	74	9:00 ～ 11:00	外国人避難者等に対し、災害時多言語支援窓口（盛岡）から遠隔での通訳翻訳の支援や多言語での相談対応を行う。	○岩手県（国際室） ○岩手県国際交流協会 ・釜石市 ・大槌町	盛岡市アイーナ