

令和6年3月高等学校卒業予定者の就職内定状況 (令和5年12月末現在)に関する調査について

<調査の概要>

- 本調査は、高校生の就職問題に適切に対処するための参考資料を得るために、来春の高等学校卒業予定者で就職を希望する者の就職内定状況を10月末、12月末、3月末現在の状況で調査しており、今回は、12月末現在で取りまとめたものである。
- 本調査は昭和51年度から実施しており、調査方法は、国立については該当国立大学法人、公立については各都道府県教育委員会、私立については各都道府県知事部局を通じて行った悉皆調査である。
- 厚生労働省も高校生の就職内定状況について類似の調査を行っているが、これは学校又は公共職業安定所の紹介を希望する者のみを調査対象としている。一方、本調査は、学校等の紹介を希望しない自営業者や公務員などを含め、就職を希望する者全員を対象としていることから、母集団が大きくなっている。

<調査内容>

1. 調査対象 国立、公立、私立の高等学校及び中等教育学校（全日制・定時制）
2. 調査項目 学科別（国立、公立、私立の別）の就職内定状況
都道府県別（県内・県外別）の就職内定状況

<結果の概要>

1. 就職希望者数・就職内定者数等

卒業予定者	928,080人（前年同月	971,396人）
就職希望者	129,233人（前年同月	137,685人）
うち就職内定者	117,713人（前年同月	125,171人）
うち未内定者	11,520人（前年同月	12,514人）

2. 就職内定率（就職希望者に対する就職内定者の割合）

91.1%（前年同月比 0.2ポイント増）

○男女別

男子 91.8%（前年同月比0.1ポイント増）

女子 89.8%（前年同月比0.3ポイント増）

○学科別（就職内定率が高い順）

「工業」96.6%、「商業」94.5%、「農業」93.5%、「看護」93.4%、
「水産」93.4%、「情報」91.7%、「福祉」90.8%、「家庭」89.6%、
「総合学科」89.0%、「普通」84.5%

※「その他」の学科は除く。

※「看護」に関する学科は看護師5年一貫課程が主となるため、5年課程5年次の就職内定率を示している。

○都道府県別

就職内定率の高い県：富山県 97.8%、三重県 96.6%、山口県 96.3%、
福島県 96.3%、福井県 96.1%、岩手県 95.8%
就職内定率の低い県：沖縄県 67.1%、神奈川県 81.7%、東京都 83.6%、
高知県 85.5%、千葉県 85.6%、北海道 85.7%

令和6年3月高等学校卒業予定者の就職内定状況（学科別）

令和5年12月31日現在

（男子＋女子）

学科名	設置者	卒業者予定数 (A)	就職希望者数 (B)	就職希望率 (B/A)	就職内定者数 (C)	未内定者数 (B-C)	就職内定率 (D=C/B)	前年同期 就職内定率 (E)	前年同期比 増減 (D-E) (ポイント)
普通	国立	2,588	4	0.2	4	0	100.0	50.0	50.0
	公立	398,481	28,147	7.1	23,794	4,353	84.5	84.5	0.0
	私立	286,230	13,391	4.7	11,299	2,092	84.4	84.7	△ 0.3
	計	687,299	41,542	6.0	35,097	6,445	84.6	84.6	△ 0.1
	国立	0	0	—	0	0	—	—	—
農業	公立	21,411	10,255	47.9	9,592	663	93.5	93.5	0.0
	私立	77	11	14.3	6	5	54.5	100.0	△ 45.5
	計	21,488	10,266	47.8	9,598	668	93.5	93.5	0.0
工業	国立	158	1	0.6	0	1	0.0	—	—
	公立	58,033	36,922	63.6	35,740	1,182	96.4	96.4	0.4
	私立	7,728	3,904	50.5	3,702	202	94.8	94.8	0.0
商業	計	65,919	40,827	61.9	39,442	1,385	96.6	96.2	0.4
	国立	0	0	—	0	0	—	—	—
	公立	43,432	15,264	35.1	14,467	797	94.8	94.3	0.5
水産	私立	7,838	2,401	30.6	2,219	30.6	92.4	92.3	0.1
	計	51,270	17,665	34.5	16,686	979	94.5	94.0	0.5
	国立	0	0	—	0	0	—	—	—
家庭	公立	2,295	1,325	57.7	1,237	88	93.4	92.9	0.5
	私立	0	0	—	0	0	—	—	—
	計	2,295	1,325	57.7	1,237	88	93.4	92.9	0.5
看護 (3年課程3年次)	国立	0	0	—	0	0	—	—	—
	公立	158	1	0.6	1	0	100.0	37.5	62.5
	私立	640	11	1.7	9	2	81.8	36.7	45.1
看護 (5年課程3年次)	計	798	12	1.5	10	2	83.3	36.8	46.5
	国立	0	0	—	0	0	—	—	—
	公立	883	6	0.7	4	2	66.7	100.0	△ 33.3
看護 (5年課程5年次)	私立	2,431	27	1.1	16	11	59.3	66.7	△ 7.4
	計	3,314	33	1.0	20	13	60.6	68.4	△ 7.8
	国立	0	0	—	0	0	—	—	—
情報	公立	930	842	90.5	814	28	96.7	97.9	△ 1.2
	私立	2,211	2,114	95.6	1,946	168	92.1	87.4	4.7
	計	3,141	2,956	94.1	2,760	196	93.4	90.3	3.1
福祉	国立	0	0	—	0	0	—	—	—
	公立	717	145	20.2	132	13	91.0	92.4	△ 1.4
	私立	378	97	25.7	90	7	92.8	94.2	△ 1.4
その他	計	1,095	242	22.1	222	20	91.7	93.1	△ 1.4
	国立	0	0	—	0	0	—	—	—
	公立	1,521	621	40.8	590	31	95.0	94.4	0.6
総合学科	私立	797	428	53.7	363	65	84.8	83.7	1.1
	計	2,318	1,049	45.3	953	96	90.8	90.4	0.4
	国立	35	0	0.0	0	0	—	—	—
計	公立	26,500	930	3.5	818	112	88.0	84.8	3.2
	私立	6,527	582	8.9	470	112	80.8	85.4	△ 4.6
	計	33,062	1,512	4.6	1,288	224	85.2	85.0	0.2
計	国立	267	5	1.9	4	1	80.0	100.0	△ 20.0
	公立	45,007	10,359	23.0	9,305	1,054	89.8	89.6	0.2
	私立	3,409	882	25.9	702	180	79.6	79.0	0.6
計	計	48,683	11,246	23.1	10,011	1,235	88.9	88.9	0.1
	国立	3,048	10	0.3	8	2	80.0	62.5	17.5
	公立	(3,227)	(8)	(0.2)	(5)	(3)	(62.5)	91.7	0.3
計	私立	604,912	105,767	17.5	97,340	8,427	92.0	92.0	0.0
	計	(642,565)	(114,027)	(17.7)	(104,534)	(9,493)	(91.7)	87.2	△ 0.4
	私立	320,120	23,456	7.3	20,365	3,091	86.8	87.2	△ 0.4
計	計	(325,604)	(23,650)	(7.3)	(20,632)	(3,018)	(87.2)	90.9	0.2
	国立	928,080	129,233	13.9	117,713	11,520	91.1	90.9	0.2
	計	(971,396)	(137,685)	(14.2)	(125,171)	(12,514)	(90.9)		

注 1. () 内は、前年同様の状況である。
2. 看護(5年課程5年次)は、高等学校卒業予定者ではないため集計からは除いている。

令和6年3月高等学校卒業予定者の就職内定状況（学科別）

令和5年12月31日現在

(男子)

学科名	設置者	卒業者予定数 (A)	就職希望者数 (B)	就職希望率 (B/A)	就職内定者数 (C)	未内定者数 (B-C)	就職内定率 (D=C/B)	前年同期 就職内定率 (E)	前年同期比 増減 (D-E) (ポイント)
普通	国立	1,281	1	0.1	1	0	100.0	60.0	40.0
	公立	193,105	15,448	8.0	12,985	2,463	84.1	84.3	△ 0.2
	私立	146,915	7,895	5.4	6,716	1,179	85.1	85.8	△ 0.7
	計	341,301	23,344	6.8	19,702	3,642	84.4	84.8	△ 0.4
	国立	0	0	—	0	0	—	—	—
農業	公立	11,065	5,828	52.7	5,429	399	93.2	93.5	△ 0.3
	私立	55	9	16.4	5	4	55.6	100.0	△ 44.4
	計	11,120	5,837	52.5	5,434	403	93.1	93.5	△ 0.4
	国立	127	1	0.8	0	1	0.0	—	—
	公立	50,924	33,461	65.7	32,405	1,056	96.8	96.5	0.3
工業	私立	7,120	3,697	51.9	3,524	173	95.3	95.1	0.2
	計	58,171	37,159	63.9	35,929	1,230	96.7	96.3	0.4
	国立	0	0	—	0	0	—	—	—
	公立	16,489	5,211	31.6	4,850	361	93.1	91.6	1.5
	私立	3,817	1,107	29.0	1,019	88	92.1	93.0	△ 0.9
商業	計	20,306	6,318	31.1	5,869	449	92.9	91.8	1.1
	国立	0	0	—	0	0	—	—	—
	公立	1,837	1,078	58.7	1,009	69	93.6	93.0	0.6
	私立	0	0	—	0	0	—	—	—
	計	1,837	1,078	58.7	1,009	69	93.6	93.0	0.6
家庭	国立	0	0	—	0	0	—	—	—
	公立	542	291	53.7	263	28	90.4	89.5	0.9
	私立	1,012	582	57.5	500	82	85.9	89.8	△ 3.9
	計	1,554	873	56.2	763	110	87.4	89.7	△ 2.3
	国立	0	0	—	0	0	—	—	—
看護 (3年課程3年次)	公立	19	0	0.0	0	0	0	50.0	—
	私立	50	1	2.0	1	0	100.0	0.0	100.0
	計	69	1	1.4	1	0	100.0	20.0	80.0
	国立	0	0	—	0	0	—	—	—
	公立	26	0	0.0	0	0	0	—	—
看護 (5年課程3年次)	私立	181	4	2.2	2	2	50.0	75.0	△ 25.0
	計	207	4	1.9	2	2	50.0	75.0	△ 25.0
	国立	0	0	—	0	0	—	—	—
	公立	25	24	96.0	22	2	91.7	94.7	△ 3.0
	私立	112	106	94.6	92	14	86.8	82.5	4.3
看護 (5年課程5年次)	計	137	130	94.9	114	16	87.7	84.0	3.7
	国立	0	0	—	0	0	—	—	—
	公立	466	92	19.7	86	6	93.5	89.7	3.8
	私立	206	57	27.7	54	3	94.7	97.4	△ 2.7
	計	672	149	22.2	140	9	94.0	92.0	2.0
情報	国立	0	0	—	0	0	—	—	—
	公立	322	146	45.3	137	9	93.8	93.7	0.1
	私立	246	145	58.9	122	23	84.1	82.8	1.3
	計	568	291	51.2	259	32	89.0	89.6	△ 0.6
	国立	11	0	0.0	0	0	—	—	—
福祉	公立	12,526	537	4.3	481	56	89.6	84.8	4.8
	私立	2,267	172	7.6	142	30	82.6	82.9	△ 0.3
	計	14,804	709	4.8	623	86	87.9	84.3	3.6
	国立	102	5	4.9	4	1	80.0	100.0	△ 20.0
	公立	19,481	5,285	27.1	4,741	544	89.7	89.5	0.2
その他	私立	1,800	448	24.9	356	92	79.5	81.9	△ 2.4
	計	21,383	5,738	26.8	5,101	637	88.9	89.0	△ 0.1
	国立	1,521	7	0.5	5	2	71.4	66.7	4.7
	公立	(1,611)	(6)	(0.4)	(4)	(2)	(66.7)	—	—
	私立	306,802	67,377	22.0	62,386	4,991	92.6	92.3	0.3
総合学科	計	(323,763)	(71,797)	(22.2)	(66,266)	(5,531)	(92.3)	—	—
	国立	163,669	14,117	8.6	12,441	1,676	88.1	88.9	△ 0.8
	公立	(166,581)	(14,461)	(8.7)	(12,859)	(1,602)	(88.9)	—	—
	私立	471,992	81,501	17.3	74,832	6,669	91.8	91.7	0.1
	計	(491,955)	(86,264)	(17.5)	(79,129)	(7,135)	(91.7)	—	—

注 1. () 内は、前年同期の状況である。
2. 看護(5年課程5年次)は、高等学校卒業予定者ではないため集計からは除いている。

令和6年3月高等学校卒業予定者の就職内定状況（学科別）

令和5年12月31日現在

(女子)

学科名	設置者	卒業者予定数 (A)	就職希望者数 (B)	就職希望率 (B/A)	就職内定者数 (C)	未内定者数 (B-C)	就職内定率 (D=C/B)	前年同期 就職内定率 (E)	前年同期比 増減 (D-E) (ポイント)
普通	国立	1,307	3	0.2	0	3	100.0	0.0	100.0
	公立	205,376	12,699	6.2	10,809	1,890	85.1	84.8	0.3
	私立	139,315	5,496	3.9	4,583	913	83.4	83.0	0.4
	計	345,998	18,198	5.3	15,395	2,803	84.6	84.3	0.3
	国立	0	0	—	0	0	—	—	—
農業	公立	10,346	4,427	42.8	4,163	264	94.0	93.6	0.4
	私立	22	2	9.1	1	1	50.0	100.0	△ 50.0
	計	10,368	4,429	42.7	4,164	265	94.0	93.6	0.4
工業	国立	31	0	0.0	0	0	—	—	—
	公立	7,109	3,461	48.7	3,335	126	96.4	95.6	0.8
	私立	608	207	34.0	178	29	86.0	88.6	△ 2.6
	計	7,748	3,668	47.3	3,513	155	95.8	95.3	0.5
商業	国立	0	0	—	0	0	—	—	—
	公立	26,943	10,053	37.3	9,617	436	95.7	95.6	0.1
	私立	4,021	1,294	32.2	1,200	94	92.7	91.8	0.9
	計	30,964	11,347	36.6	10,817	530	95.3	95.2	0.1
水産	国立	0	0	—	0	0	—	—	—
	公立	458	247	53.9	228	19	92.3	92.7	△ 0.4
	私立	0	0	—	0	0	—	—	—
	計	458	247	53.9	228	19	92.3	92.7	△ 0.4
家庭	国立	0	0	—	0	0	—	—	—
	公立	5,932	1,501	25.3	1,397	104	93.1	91.6	1.5
	私立	3,053	1,140	37.3	989	151	86.8	87.0	△ 0.2
	計	8,985	2,641	29.4	2,386	255	90.3	89.7	0.6
看護 (3年課程3年次)	国立	0	0	—	0	0	—	—	—
	公立	139	1	0.7	1	0	100.0	33.3	66.7
	私立	590	10	1.7	8	2	80.0	40.7	39.3
	計	729	11	1.5	9	2	81.8	39.4	42.4
看護 (5年課程3年次)	国立	0	0	—	0	0	—	—	—
	公立	857	6	0.7	4	2	66.7	100.0	△ 33.3
	私立	2,250	23	1.0	14	9	60.9	64.3	△ 3.4
	計	3,107	29	0.9	18	11	62.1	66.7	△ 4.6
看護 (5年課程5年次)	国立	0	0	—	0	0	—	—	—
	公立	905	818	90.4	792	26	96.8	98.0	△ 1.2
	私立	2,099	2,008	95.7	1,854	154	92.3	87.7	4.6
	計	3,004	2,826	94.1	2,646	180	93.6	90.6	3.0
情報	国立	0	0	—	0	0	—	—	—
	公立	251	53	21.1	46	7	86.8	97.7	△ 10.9
	私立	172	40	23.3	36	4	90.0	91.7	△ 1.7
	計	423	93	22.0	82	11	88.2	94.6	△ 6.4
福祉	国立	0	0	—	0	0	—	—	—
	公立	1,199	475	39.6	453	22	95.4	94.6	0.8
	私立	551	283	51.4	241	42	85.2	84.0	1.2
	計	1,750	758	43.3	694	64	91.6	90.7	0.9
その他	国立	24	0	0.0	0	0	—	—	—
	公立	13,974	393	2.8	337	56	85.8	84.7	1.1
	私立	4,260	410	9.6	328	82	80.0	86.5	△ 6.5
	計	18,258	803	4.4	665	138	82.8	85.6	△ 2.8
総合学科	国立	0	0	—	0	0	—	—	—
	公立	25,526	5,074	19.9	4,564	510	89.9	89.7	0.2
	私立	1,609	434	27.0	346	88	79.7	75.4	4.3
	計	27,135	5,508	20.2	4,910	598	89.1	88.8	0.3
計	国立	1,527	3	0.2	3	0	100.0	50.0	50.0
	公立	(1,616)	(2)	(0.1)	(1)	(1)	(50.0)	90.6	0.4
	私立	298,110	38,390	12.9	34,954	3,436	91.0	84.6	0.2
	計	(318,802)	(42,230)	(13.2)	(38,268)	(3,962)	(90.6)	89.5	0.3

注 1. () 内は、前年同期の状況である。
2. 看護(5年課程5年次)は、高等学校卒業予定者ではないため集計からは除いている。

令和6年3月高等学校卒業予定者の就職内定状況（都道府県別）

令和5年12月31日現在

（男子＋女子）

地域	卒業予定者数 (人)	就職希望者数 (人)		就職内定者数 (人)		就職内定率(A) (%)		前年同期就職内定率(B) (%)		前年同期比増減(A-B) (ポイント)	
		県内	県外	計	県内	県外	計	県内	県外	計	計
北海道	35,131	5,739	392	6,131	4,891		365	85.2	93.1	85.7	△ 1.5
青森	9,052	1,266	856	2,122	1,128		807	89.1	94.3	91.2	△ 2.3
岩手	9,054	1,569	609	2,178	1,498		589	95.5	96.7	95.8	△ 1.3
宮城	17,036	2,493	632	3,125	2,264		626	90.8	99.1	92.5	0.9
秋田	6,575	1,296	497	1,793	1,231		483	95.0	97.2	95.6	0.1
山形	8,265	1,514	363	1,877	1,420		348	93.8	95.9	94.2	2.8
福島	13,927	2,862	592	3,454	2,740		585	95.7	98.8	96.3	0.6
茨城	22,410	3,324	391	3,715	3,020		395	90.9	101.0	91.9	0.5
栃木	15,516	2,434	542	2,976	2,263		536	93.0	98.9	94.1	5.3
群馬	15,000	2,243	304	2,547	2,104		290	93.8	95.4	94.0	0.9
埼玉	50,751	3,207	1,535	4,742	2,774		1,442	86.5	93.9	88.9	0.2
千葉	43,321	3,596	577	4,173	2,995		577	83.3	100.0	85.6	0.8
東京	94,971	3,357	426	3,783	2,742		422	81.7	99.1	83.6	0.6
神奈川	61,095	3,161	696	3,857	2,471		681	78.2	97.8	81.7	3.9
新潟	16,111	2,124	330	2,454	2,006		312	94.4	94.5	94.5	0.1
富山	8,051	1,424	92	1,516	1,393		90	97.8	97.8	97.8	0.0
石川	9,011	1,401	136	1,537	1,320		127	94.2	93.4	94.1	0.5
福井	6,587	1,135	108	1,243	1,093		101	96.3	93.5	96.1	0.8
山梨	6,996	865	101	966	766		98	88.6	97.0	89.4	2.1
長野	16,195	2,262	217	2,479	2,133		209	94.3	96.3	94.5	0.8
岐阜	15,551	2,186	731	2,917	2,069		720	94.6	98.5	95.6	0.1
静岡	28,189	4,755	491	5,246	4,477		476	96.9	98.9	97.7	0.5
愛知	57,349	8,279	384	8,663	7,882		363	94.2	96.5	94.4	0.7
三重	13,606	2,819	384	3,203	2,710		383	96.1	99.7	96.6	0.4
滋賀	11,406	1,625	153	1,778	1,475		142	90.8	92.8	90.9	0.0
京都	20,862	1,014	253	1,267	892		237	88.0	93.7	89.1	1.2
大阪	63,038	4,659	340	4,999	4,050		319	86.9	93.8	87.4	0.8
兵庫	39,380	3,546	662	4,208	3,250		636	91.7	96.1	92.3	1.8
奈良	9,999	576	362	938	494		320	85.8	88.4	86.8	0.1
和歌山	7,129	936	299	1,235	832		286	88.9	95.7	90.5	0.5
鳥取	4,426	711	204	915	654		202	92.0	99.0	93.6	0.7
島根	5,271	885	192	1,077	847		182	95.7	94.8	95.5	0.9
岡山	15,256	2,507	505	3,012	2,312		500	92.2	94.0	93.4	0.3
広島	21,085	2,135	304	2,439	1,912		287	89.6	94.4	90.2	0.5
山口	9,450	2,126	456	2,582	2,037		450	95.8	98.7	96.3	1.0
徳島	5,204	799	217	1,016	737		213	92.2	98.2	93.5	0.2
香川	7,588	990	173	1,163	913		141	92.2	98.2	93.5	1.3
愛媛	9,919	1,472	348	1,820	1,339		331	91.0	95.1	91.8	0.5
高知	5,255	592	234	826	492		214	83.1	91.5	85.5	1.0
福岡	38,329	5,028	1,034	6,062	4,284		1,006	85.2	97.3	87.3	0.5
佐賀	6,879	1,268	639	1,907	1,214		605	95.7	94.7	95.4	1.9
長崎	10,544	1,870	843	2,713	1,654		789	88.4	93.6	90.0	0.8
熊本	13,443	2,067	1,061	3,128	1,843		943	89.2	88.9	89.1	0.6
大分	8,887	1,550	531	2,081	1,413		518	91.2	97.6	92.8	0.9
宮崎	8,804	1,466	836	2,302	1,320		782	90.0	93.5	91.3	1.8
鹿児島	13,020	1,940	1,168	3,108	1,804		1,112	93.0	95.2	93.8	0.5
沖縄	13,156	1,420	540	1,960	862		453	60.7	83.9	67.1	1.2
計	928,080	106,493	22,740	129,233	96,020		21,693	90.2	95.4	91.1	0.8

注 看護（5年課程5年次）は、高等学校卒業予定者ではないため集計からは除いている。

令和6年3月高等学校卒業予定者の就職内定状況（都道府県別）

令和5年12月31日現在

（男子）

地域	都道府県	卒業予定者数 (人)		就職希望者数(人)		就職内定者数(人)		就職内定率(A)(%)		前年同期就職内定率(B)(%)		前年同期比増減(A-B)(ポイント)	
		県内	県外	計	県内	県外	計	県内	県外	計	県内	県外	計
北海道・東北	北海道	17,937	3,334	3,636	2,857	285	3,142	85.7	94.4	86.4	87.3	96.3	88.0
	青森	4,644	708	1,303	626	568	1,194	88.4	95.5	91.6	89.1	95.8	91.8
	岩手	4,600	926	1,357	875	420	1,295	94.5	97.4	95.4	95.0	93.9	94.7
	宮城	8,619	1,476	1,855	1,345	377	1,722	91.1	99.5	92.8	92.3	95.0	92.8
	秋田	3,348	783	1,113	742	325	1,067	94.8	98.5	95.9	90.4	108.3	94.8
	山形	4,272	913	1,145	857	225	1,082	93.9	97.0	94.5	92.9	97.2	93.8
	福島	7,339	1,730	2,119	1,660	382	2,042	96.0	98.2	96.4	95.5	101.3	96.4
	茨城	11,538	2,096	2,349	1,918	257	2,175	91.5	101.6	92.6	93.1	97.1	93.6
	栃木	7,987	1,515	1,912	1,406	392	1,798	92.8	98.7	94.0	94.7	100.0	95.8
	群馬	7,746	1,409	1,621	1,344	201	1,545	95.4	94.8	95.3	94.2	102.0	95.2
関東	埼玉	26,317	1,938	2,814	1,667	813	2,480	86.0	92.8	88.1	88.6	91.3	89.4
	千葉	22,148	2,183	2,536	1,836	357	2,193	84.1	101.1	86.5	82.7	95.8	84.6
	東京	47,178	2,129	2,472	1,756	341	2,097	82.5	99.4	84.8	81.8	96.4	83.9
	神奈川	31,053	1,944	2,355	1,567	404	1,971	80.6	98.3	83.7	79.1	102.1	82.8
	新潟	8,183	1,367	1,570	1,295	194	1,489	94.7	95.6	94.8	93.7	95.2	93.9
	富山	4,194	987	1,050	974	63	1,037	98.7	100.0	98.8	98.7	98.5	98.7
	石川	4,603	884	994	834	105	939	94.3	95.5	94.5	95.4	94.1	95.3
	福井	3,369	727	801	698	69	767	96.0	93.2	95.8	94.6	94.4	94.5
	山梨	3,740	550	623	497	75	572	90.4	102.7	91.8	93.0	94.6	93.2
	長野	8,376	1,425	1,575	1,340	144	1,484	94.0	96.0	94.2	94.3	98.7	94.7
中部	岐阜	7,761	1,288	1,830	1,211	535	1,746	94.0	98.7	95.4	94.1	98.1	95.2
	静岡	14,575	2,706	3,064	2,539	349	2,888	93.8	97.5	94.3	93.9	97.7	94.3
	愛知	28,945	5,152	5,404	4,914	246	5,160	95.4	97.6	95.5	96.1	95.0	96.0
	三重	6,769	1,697	1,983	1,626	282	1,908	95.8	98.6	96.2	96.6	100.0	97.1
	滋賀	5,964	937	1,031	873	89	962	93.2	94.7	93.3	93.2	97.8	93.6
	京都	10,490	630	800	566	159	725	89.8	93.3	90.6	88.5	97.4	86.5
	大阪	31,669	2,993	3,248	2,640	238	2,878	88.2	93.5	88.6	85.6	97.4	86.5
	兵庫	19,817	2,357	2,880	2,186	501	2,687	92.7	95.8	93.3	91.6	96.2	92.3
	奈良	5,083	351	600	304	225	529	86.6	90.4	88.2	87.9	92.1	89.7
	和歌山	3,675	550	761	495	210	705	90.0	99.5	92.6	91.2	96.5	92.5
近畿	鳥取	2,230	439	594	405	152	557	92.3	98.1	93.8	93.8	95.3	94.2
	島根	2,725	553	690	532	130	662	96.2	94.9	95.9	94.5	96.2	94.9
	岡山	7,982	1,633	2,017	1,523	381	1,904	93.3	99.2	94.4	95.0	95.2	95.0
	広島	10,765	1,386	1,613	1,261	219	1,480	91.0	96.5	91.8	89.5	100.4	90.9
	山口	4,758	1,313	1,665	1,265	351	1,616	96.3	99.7	97.1	95.7	100.3	96.6
	徳島	2,602	534	689	492	153	645	92.1	98.7	93.6	91.0	100.6	93.3
	香川	3,726	608	733	561	106	667	92.3	84.8	91.0	94.7	87.0	93.4
	愛媛	5,043	933	1,204	855	258	1,113	91.6	95.2	92.4	92.4	98.5	93.7
	高知	2,669	395	582	340	172	512	86.1	92.0	88.0	84.8	94.0	87.7
	福岡	19,317	3,084	3,898	2,694	794	3,488	87.4	97.5	89.5	85.2	98.4	88.0
九州・沖縄	佐賀	3,525	753	1,217	727	444	1,171	96.5	95.7	96.2	95.3	97.8	96.3
	長崎	5,509	1,120	1,746	991	599	1,590	88.5	95.7	91.1	91.1	96.4	92.9
	熊本	6,786	1,232	2,014	1,109	707	1,816	90.4	90.4	90.2	86.5	93.6	89.2
	大分	4,512	959	1,339	868	371	1,239	90.5	97.6	92.5	94.4	94.9	94.5
	宮崎	4,517	862	1,447	780	560	1,340	90.5	95.7	92.6	91.4	93.8	92.4
	鹿児島	6,679	1,130	1,985	1,041	828	1,869	92.1	96.8	94.2	89.7	96.7	92.5
	沖縄	6,708	848	1,267	517	367	884	61.0	87.6	69.8	63.9	87.3	70.7
	計	471,992	65,467	81,501	59,409	15,423	74,832	90.7	96.2	91.8	90.6	96.4	91.7
	看護（5年課程5年次）												

注 看護（5年課程5年次）は、高等学校卒業予定者ではないため集計からは除いている。

令和6年3月高等学校卒業予定者の就職内定状況（都道府県別）

令和5年12月31日現在

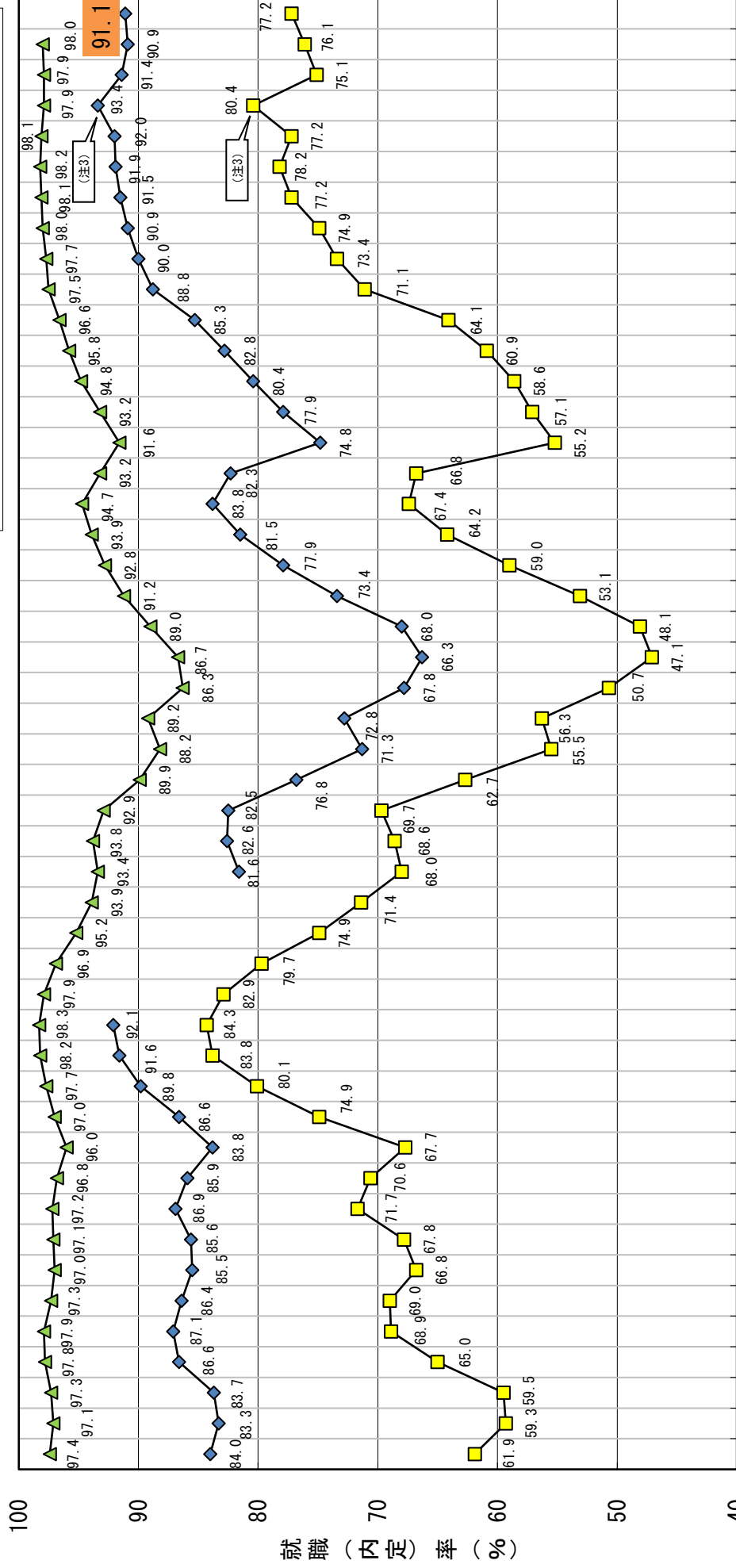
（女子）

地域	都道府県	卒業予定者数 (人)		就職希望者数(人)		就職内定者数(人)		就職内定率(A)(%)		前年同期就職内定率(B)(%)		前年同期比増減(A-B)(ポイント)	
		県内	県外	計	県内	県外	計	県内	県外	計	県内	県外	計
北海道・東北	北海道	17,194	90	2,495	2,034	80	2,114	84.6	88.9	84.7	85.8	91.2	85.9
	青森	4,408	261	819	502	239	741	90.0	91.6	90.5	84.1	95.0	87.5
	岩手	4,454	643	821	623	169	792	96.9	94.9	96.5	94.0	96.1	94.5
	宮城	8,417	1,017	253	919	249	1,168	90.4	98.4	92.0	88.6	98.3	90.2
	秋田	3,227	513	680	489	158	647	95.3	94.6	95.1	93.3	102.0	95.2
	山形	3,993	601	732	563	123	686	93.7	93.9	93.7	93.8	99.4	94.8
関東	福島	6,588	1,132	1,335	1,080	203	1,283	95.4	100.0	96.1	94.9	99.5	95.5
	茨城	10,872	1,228	1,366	1,102	138	1,240	89.7	100.0	90.8	90.0	93.7	90.5
	栃木	7,529	919	1,064	857	144	1,001	93.3	99.3	94.1	92.6	90.3	92.3
	群馬	7,254	834	926	760	89	849	91.1	96.7	91.7	92.5	93.1	92.5
	埼玉	24,434	1,269	1,928	1,107	629	1,736	87.2	95.4	90.0	88.4	93.7	90.1
	千葉	21,173	1,413	1,637	1,159	220	1,379	82.0	98.2	84.2	83.3	98.2	85.5
中部	東京	47,793	1,228	1,311	986	81	1,067	80.3	97.6	81.4	83.0	90.7	83.5
	神奈川	30,042	1,217	1,502	904	277	1,181	74.3	97.2	78.6	74.4	98.7	78.1
	新潟	7,928	757	884	711	118	829	93.9	92.9	93.8	92.6	93.5	92.7
	富山	3,857	437	466	419	27	446	95.9	93.1	95.7	95.7	100.0	95.9
	石川	4,408	517	543	486	22	508	94.0	84.6	93.6	94.0	81.3	93.3
	福井	3,218	408	442	395	32	427	96.8	94.1	96.6	94.4	78.9	93.0
近畿	山梨	3,256	315	343	269	23	292	85.4	82.1	85.1	91.2	83.3	90.6
	長野	7,819	837	904	793	65	858	94.7	97.0	94.9	94.2	89.1	93.9
	岐阜	7,790	898	1,087	858	185	1,043	95.5	97.9	96.0	94.6	97.0	95.0
	静岡	13,614	2,049	1,872	1,938	127	2,065	94.6	95.5	94.6	92.4	100.0	92.9
	愛知	28,404	3,127	3,259	2,968	132	3,085	94.9	88.6	94.7	95.2	88.0	94.9
	三重	6,837	1,122	1,220	1,084	101	1,185	96.6	103.1	97.1	95.6	96.3	95.7
中国・四国	滋賀	5,442	688	747	602	53	655	87.5	89.8	87.7	90.1	90.4	90.1
	京都	10,372	384	467	326	78	404	84.9	94.0	86.5	86.7	84.0	86.2
	大阪	31,369	1,666	1,751	1,410	81	1,491	84.6	95.3	85.2	83.4	98.0	84.1
	兵庫	19,563	1,189	1,328	1,064	135	1,199	89.5	97.1	90.3	87.2	95.6	88.1
	奈良	4,916	225	338	190	95	285	84.4	84.1	84.3	83.1	84.6	83.5
	和歌山	3,454	386	474	337	76	413	87.3	86.4	87.1	86.4	101.3	88.9
九州・沖縄	鳥取	2,196	272	321	249	50	299	91.5	102.0	93.1	94.1	100.0	95.0
	島根	2,546	332	387	315	52	367	94.9	94.5	94.8	94.4	91.8	94.1
	岡山	7,274	874	995	789	119	908	90.3	98.3	91.3	91.1	87.8	90.7
	広島	10,320	749	826	651	68	719	86.9	88.3	87.0	87.0	90.0	87.2
	山口	4,692	813	917	772	99	871	95.0	95.2	95.0	93.2	91.8	93.0
	徳島	2,602	265	327	245	60	305	92.5	96.8	93.3	90.7	88.2	90.3
注	香川	3,862	382	430	352	35	387	92.1	72.9	90.0	92.0	82.5	91.0
	愛媛	4,876	539	616	484	73	557	89.8	94.8	90.4	91.5	94.4	91.8
	高知	2,586	197	244	152	42	194	77.2	89.4	79.5	76.3	87.8	78.3
	福岡	19,012	1,944	2,164	1,590	212	1,802	81.8	96.4	83.3	79.1	95.0	80.5
	佐賀	3,354	515	690	487	161	648	94.6	92.0	93.9	95.8	96.5	96.0
	長崎	5,035	750	967	663	190	853	88.4	87.6	88.2	89.7	88.8	89.5
注	熊本	6,657	835	1,114	734	236	970	87.9	84.6	87.1	83.6	93.7	86.4
	大分	4,375	591	742	545	147	692	92.2	97.4	93.3	91.6	97.9	92.8
	宮崎	4,287	604	855	540	222	762	89.4	88.4	89.1	93.3	89.3	92.1
	鹿児島	6,341	810	1,123	763	284	1,047	94.2	90.7	93.2	92.6	92.5	92.6
	沖縄	6,448	572	693	345	86	431	60.3	71.1	62.2	58.2	81.0	62.3
	計	456,088	41,026	47,732	36,611	6,270	42,881	89.2	93.5	89.8	88.9	93.8	89.5

注 看護（5年課程5年次）は、高等学校卒業予定者ではないため集計からは除いている。

新規高等学校卒業（予定）者の就職（内定）状況

■ 就職（内定）率 10月末
■ 就職（内定）率 12月末
■ 就職率 3月末



51 52 53 54 55 56 57 58 59 60 61 62 63 元 2 3 4 5 6 7 8 9 10 11 12 13 14 15 16 17 18 19 20 21 22 23 24 25 26 27 28 29 30 R1 R2 R3 R4 R5
 (年度)

注1 平成22年度卒業者の平成23年3月末現在の就職状況については、東日本大震災の影響により調査が困難とする岩手県の5校及び福島県の5校は、調査から除外。

注2 平成3年度から平成6年度の4年間は、都道府県等の事務負担軽減を図るため年3回の調査を年2回として実施。

注3 令和2年度調査については、新型コロナウイルス感染症の影響により選考開始日等を1か月後ろ倒ししたため、11月末現在と1月末現在の数値となっている。