



# 美しい 県土づくりNEWS

2023年

12月

岩手県 県土整備部  
手づくり広報誌第232号  
令和5年12月26日発行  
編集 県土整備企画室

## 目次

- 2 国道106号 宮古盛岡横断道路 田鎖墓目道路起工式開催
- 4 東北電力ネットワーク株式会社との協働による道路樹木の予防的な伐採を実施しました！
- 6 県内各地で進めている県土整備部所管事業を紹介します！
- 11 公共空間利活用推進の取組を紹介します！
- 13 岩手県県土整備部における「防災・減災、国土強靱化のための5か年加速化対策」の実施状況・事例等を紹介합니다！
- 17 岩手「道の駅」スタンプラリーが始まりました！
- 19 除雪作業に御協力をお願いします！

# 三陸復興

## 国道106号 宮古盛岡横断道路 「田鎖墓目道路」の起工式を開催しました！



令和5年12月2日(土)、岩手県、宮古市、国土交通省東北地方整備局三陸国道事務所の共催により、起工式を開催しました。

## 国道106号 宮古盛岡横断道路

# たくさりひきめ 「田鎖墓目道路」起工式 開催

### 道路建設課

令和5年12月2日（土）、岩手県、宮古市、国土交通省東北地方整備局三陸国道事務所の共催により、宮古盛岡横断道路「田鎖墓目道路」の起工式を開催しました。

今回の起工式は、復興道路の完成後、通常の直轄権限代行による高規格道路の整備として、初めての起工式となるものです。

起工式には、主催者である岩手県知事、宮古市長、東北地方整備局長に加え、来賓として鈴木財務大臣をはじめとする国会議員等の方々が出席し、「田鎖墓目道路」の工事中の安全と早期完成を祈願して鍬入れを行いました。

また、鍬入れ後は、「明日を拓く宮古のまち女性の会」の榎桁会長からメッセージをいただいたほか、宮古市立花輪小学校児童による鹿子踊りや、みやこ市民劇ファクトリーの皆様による合唱を披露いただきました。



鍬入れの様子



主催者挨拶  
達増 岩手県知事



主催者挨拶  
山本 宮古市長



主催者挨拶  
山本 国土交通省東北地方整備局長





来賓祝辞  
鈴木 財務大臣



来賓祝辞  
横沢 参議院議員



来賓祝辞  
広瀬 参議院議員



来賓祝辞  
若松 参議院議員



メッセージ  
明日を拓く宮古のまち女性の会 榎桁 会長



鹿子踊り  
宮古市立花輪小学校児童



合唱（歌：拓け、いのちの道を）  
みやこ市民劇ファクトリー

～田鎖墓目道路とは～

宮古盛岡横断道路「田鎖墓目道路」は、宮古市田鎖から墓目を結ぶ7.2kmの**自動車専用道路**です。

平成28年の台風第10号の影響により、国道106号は土砂崩れや道路決壊等の被害を受け、11日間の**全面通行止め**が発生し、復旧までの間、大幅な迂回を余儀なくされました。

こうした**自然災害に対する脆弱性の解消**や、**救急医療活動**及び**地域産業の更なる支援**を図るため、**国**が、令和2年度、「田鎖墓目道路」の整備に着手しました。



(▲「宮古盛岡横断道路パンフレット (R3.4 作成)」内の位置図を一部抜粋し加工)



宮古盛岡横断道路の詳細についてはQRコードをチェック！



東北電力ネットワーク株式会社との協働による

道路樹木の予防的な伐採を実施しました！

～災害に強い道路ネットワークの確保と積雪時等の停電被害の防止～

沿岸広域振興局 土木部 宮古土木センター

本県では、冬期間における積雪等による倒木が発生し、道路の通行止めや道路沿線の電線の切断等による停電被害が発生しています。令和4年度に岩手県内で発生した停電件数234件のうち、約44%にあたる102件が樹木に起因したものであり、そのうちの約77%にあたる79件が倒木によるものとなっています。



提供：東北電力 NW

倒木による被害の事例

これらの被害を未然に防止するため、昨年度から主要な幹線道路である一般国道106号において道路管理者である県と電線管理者である東北電力ネットワーク株式会社（以下「東北電力NW」という。）が協働し、積雪時等に倒木の危険性がある樹木の予防的な伐採を実施しました。



道路樹木の予防的な伐採実施箇所



今年度は、令和5年11月28日(火)に宮古市川内地内において、積雪時等に倒木の危険がある樹木の予防伐採を約100mにわたって実施しました。

効率的な伐採のため、電線付近の枝を東北電力NWが、その後、幹を県がそれぞれ伐採しました。



東北電力NWが  
電線付近の枝を伐採



岩手県が  
幹を伐採



道路樹木の予防的な伐採の実施状況



電線管理者と道路管理者が協働で伐採することで  
作業時間の短縮が期待できます。



本取組を通じ、積雪による倒木の被害を未然に防ぐとともに、適時適切な除雪作業等を行い冬期間の安全で円滑な交通の確保に努めていきます。

本取組の詳細は、以下の宮古土木センターホームページを御覧ください。

<宮古土木センターホームページ>

トップページ>沿岸広域振興局>宮古土木センター>道路>道路の環境改善・維持管理

[https://www.pref.iwate.jp/engan/miya\\_doboku/1068516/1068749/index.html](https://www.pref.iwate.jp/engan/miya_doboku/1068516/1068749/index.html)



# 県内各地で進めている 県土整備部所管事業を紹介します！

## 県土整備部が所管する事業について

県では、「いわて県民計画（2019～2028）」に基づき、県民一人ひとりがお互いに支え合いながら、幸福を追求することができる地域社会を実現するために10の政策分野を設定するとともに、各政策分野に幸福に関連する客観的指標を定め、一人ひとりの幸福を守り育てる取組を展開していくこととしています。

県土整備部では、各政策分野を下支えする土台である「社会基盤」に加え、「居住環境・コミュニティ」や「自然環境」などに関する分野の事業を推進しています。

## 令和5年度 県土整備部の予算について

令和5年度の県土整備部の一般会計予算（当初予算）は約681億円であり、県全体の一般会計予算のおよそ8.8%を占めます。

また、県土整備部の一般会計予算（当初予算）のうち、「道路や河川等の整備」や「県管理の公共土木施設の老朽化対策」など、主に社会基盤の整備等に要する経費である普通建設事業費は約378億円です。

県土整備部では、上記に加え、加速化対策等の補正予算である約201億円を活用し、安全・安心を支える社会基盤の整備等に取り組んでいます。

### 【参考】実行予算について

実行予算とは、補正予算と翌年度の当初予算を一体で編成する予算のことです（いわゆる15か月予算など）。

県では、国の経済対策への対応分である令和4年度2月補正予算（第8号・第9号）と令和5年度当初予算を合わせて編成しています。

県土整備部においても「防災・減災、国土強靱化のための5か年加速化対策」等の補正予算と当初予算を合わせて編成しています。

区分	普通建設事業費（百万円）			比率（%）
	補正	当初	合計（実行予算）	実行予算／震災前
H22当初（震災前）	—	54,812	54,812	—
R2.2月補正（加速化対策等）＋R3当初	29,599	35,152	64,751	118%
R3.2月補正（加速化対策等）＋R4当初	23,981	33,543	57,524	105%
R4.2月補正（加速化対策等）＋R5当初	20,134	37,763	57,897	106%

今月号（12月号）では、各広域振興局土木部や土木センター等が進めている「河川」、「土砂災害対策」「下水道施設」などの事例を御紹介します。



河川

いわてまち 岩手町 おろべ 尾呂部地区  
(北上川)

盛岡広域振興局土木部  
岩手土木センター



(R5.6月撮影)



護岸ブロックの施工状況

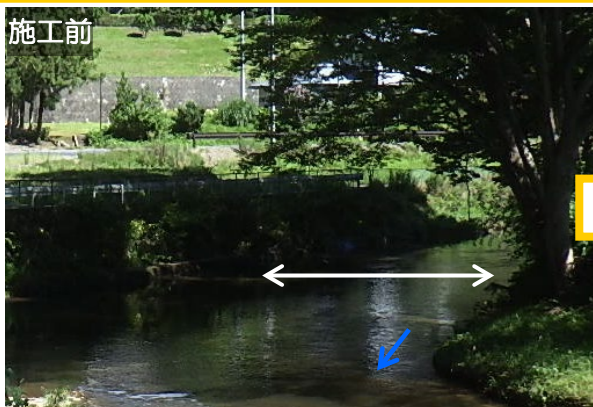


○ 大雨による再度の災害を防止するため、川幅の  
拡幅や護岸整備等の河川改修を進めています。

河川

いちのせきし 一関市 みやしき 宮敷地区  
(千厩川)

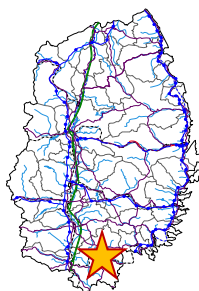
県南広域振興局土木部  
千厩土木センター



(R5.5月撮影)



護岸ブロックの施工状況



○ 洪水による被害から人命や財産等を守るため、  
川幅の拡幅や護岸整備等の河川改修を進めてい  
ます。



河川

すみたちょう しょうわばし  
住田町 昭和橋工区  
(気仙川)

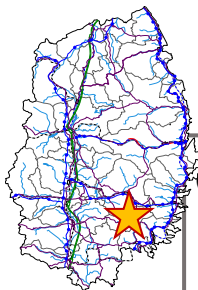
沿岸広域振興局土木部  
住田整備事務所



(R5.12月撮影)



橋を支える橋台(きょうだい)の施工状況



○ 洪水による被害から人命や財産等を守るため、河川改修に合わせて、洪水時も流れを阻害しない橋に架け替えています。

急傾斜

りくぜんたかたし しんめいまえ  
陸前高田市 神明前地区  
(急傾斜地名：神明前)

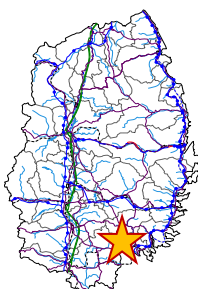
沿岸広域振興局土木部  
大船渡土木センター



(R5.11月撮影)



斜面を保護するための吹き付けを行っている状況



○ 急傾斜地の崩壊による災害から施設(小学校)を守るため、斜面を保護する工事を進めています。



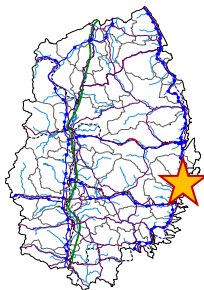
# 現場ニュース

やまだまち 山田町      たの はま 田ノ浜地区  
**砂防**      (田ノ浜沢)

沿岸広域振興局土木部  
宮古土木センター



砂防堰堤の施工状況



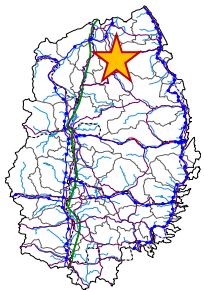
○ 土砂災害から人命や財産等を守るため、砂防堰堤（さぼうえんてい）を整備しました。

かるまいまち 軽米町      さんない 山内地区  
**災害復旧**      (瀬月内川)

県北広域振興局土木部  
二戸土木センター



護岸の基礎ブロックの施工状況



○ 令和4年8月の豪雨により被災した河川の災害復旧工事を進めています。



災害復旧

いちのへまち めが  
一戸町 女鹿地区  
(女鹿川)

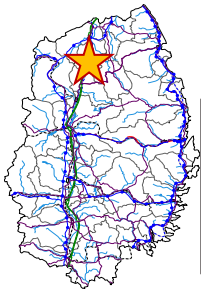
県北広域振興局土木部  
二戸土木センター



(R5.10月撮影)



工事のため一時的に河川を切り替えている状況



○ 令和4年8月の豪雨により被災した河川の災害復旧工事を進めています。

下水

おうしゅうし  
奥州市 機械濃縮機更新工事  
(水沢浄化センター)

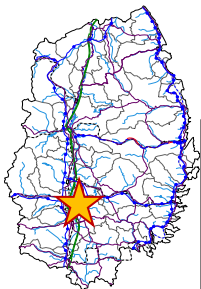
北上川上流  
流域下水道事務所



(R5.10月撮影)



機械濃縮機の設置状況



○ 老朽化した機械濃縮機（汚泥の水分を分離し、減容化を図る設備）を更新しました。



## 公共空間利活用推進の取組を紹介します！

「こんな空間あったらいいな」  
公共空間を使って地域を盛り上げよう！

### 沿岸広域振興局 土木部 大船渡土木センター

大船渡土木センター管内では、東日本大震災からの復興・復旧事業により、道路・河川・公園等といった新たな公共土木施設の整備が進みました。

当センターでは、地域やまちの賑わい創出のため、令和4年度から有志の職員で**道路・河川・公園等の公共空間の利活用推進を進めるグループ**を立ち上げ、検討を進めていることから、その活動内容を紹介します。

#### <公共空間の利活用の基本的な考え方>

- ・ 地域の賑わいの創出につながる利活用・活動。
- ・ 公共空間の『本来の機能』を阻害しない。
- ・ 行政だけでなく、民間事業者等にもメリットがある利活用・活動。
- ・ 他の利用者の利用を妨げる行為はしない。(歩道を塞ぐ、河川敷を独占的に使う等)

(例) 『本来の機能』とは??  
道路：人や車が移動できる機能  
河川：水を安全に海に流す(治水)  
利水や環境としての機能 etc..

#### ★大船渡土木センター所管の公共空間の例



サンアンドレス公園  
(大船渡市 野々田)



須崎川  
(大船渡市 キャッセン大船渡周辺)



大船渡広田陸前高田線  
(陸前高田市 アバッセ周辺)



気仙川  
(住田町 葉山めがね橋周辺)



## ○ 公共空間利活用推進グループの活動

- ① アイディアを持つ民間事業者から意見を伺い、**企画立案への助言**を行います。
- ② 活動意向のある団体のイベントアイディアを把握し、当該**イベントを実施する箇所**の**管理者への橋渡し**を行います。
- ③ イベントを開催した際、今後の活動に向けた参考とするためのケーススタディ（事例）をまとめ、**イベント開催の広報（当センターSNS等）**において**情報発信**を行います。

## ○ 公共空間利活用における“ニーズ”について

当グループが、行政や民間事業者等と意見交換を実施してきた中でいただいた**利活用のアイディア**は次のとおりです。

- お祭り時の会場使用等（歩道の屋台設置、予備会場としての公園等の活用）
- 歩道空間での体験会（レンタルキックボード等）
- 自転車の長距離レースにおける休憩ポイント等
- 河川空間でのテーブルや椅子の設置
- 河川敷での焚火のイベント
- 防潮堤を活用したアートやプロジェクションマッピング等

## ○ これまでの活用事例（当センターが関わったもの）



須崎川親水護岸へのベンチ設置  
（株）キャッセン大船渡



高田松原津波復興祈念公園  
コンセプトツアー（直営：試行開催）

当センター管内（大船渡市、陸前高田市、住田町）において「このスペースを使いたい！」  
「賑わいを創出したい！」などお考えの民間事業者の方がいらっしゃいましたら、まずは**当センターまでお気軽に御相談ください！**

### 【問合せ】

岩手県沿岸広域振興局土木部 大船渡土木センター

“公共空間利活用推進グループ担当” TEL：0192-27-9919



## 『特集ページ』

# 防災・減災、国土強靱化のための5か年加速化対策の実施状況・事例等を紹介します！

令和5年度の県土づくりNEWSでは、岩手県県土整備部における「防災・減災、国土強靱化のための5か年加速化対策の実施状況・事例等」を9回に分けて御紹介します。



**実施状況・事例等**  岩手県 いわた けん

**防災・減災、国土強靱化のための5か年加速化対策**  
概要 p.3 岩手県の取組 p.3 予算の配分 p.4

- 1 効果事例** p.5 河川 p.7 砂防 p.15 道路 p.20 港湾 p.31
- 2 現在実施中** p.33 河川 p.34 砂防 p.37 道路 p.39
- 3 今後実施予定** p.45 河川 p.47 砂防 p.52 道路 p.55 港湾 p.66
- 4 現場の取組** p.68

### ■特集ページのスケジュール


掲載予定	対策の状況	分野	内容等
R5.7月号	効果事例	河川、砂防	堤防等の整備、河川の堆積土砂撤去、砂防堰堤の整備、急傾斜地の崩壊対策
R5.8月号		道路、港湾	道路の斜面对策、舗装の補修、橋りょうの老朽化対策、岸壁の老朽化対策
R5.9月号	現在実施中	河川	堤防等の整備、内水対策、洪水浸水想定区域図の公表
R5.10月号		砂防	砂防堰堤の整備、土砂災害が発生するおそれのある箇所への対応
R5.11月号		道路	道路の斜面对策、橋りょうの老朽化対策、道路の整備
R5.12月号	今後実施予定	河川、砂防	河川整備における今後の取組の背景、河川の堆積土砂撤去、ダム設備の補修、砂防堰堤の整備・老朽化対策
R6.1月号		道路	道路整備における今後の取組の背景、道路の整備、無電柱化の推進、橋りょう等の老朽化対策
R6.2月号		港湾	臨港道路・物揚場の補修
R6.3月号	現場の取組	全般	建設DX、工事現場見学会・出前講座の開催

### ■今月（令和5年12月号）の特集

今月は5か年加速化対策の「**今後実施予定（河川、砂防）**」を御紹介します！



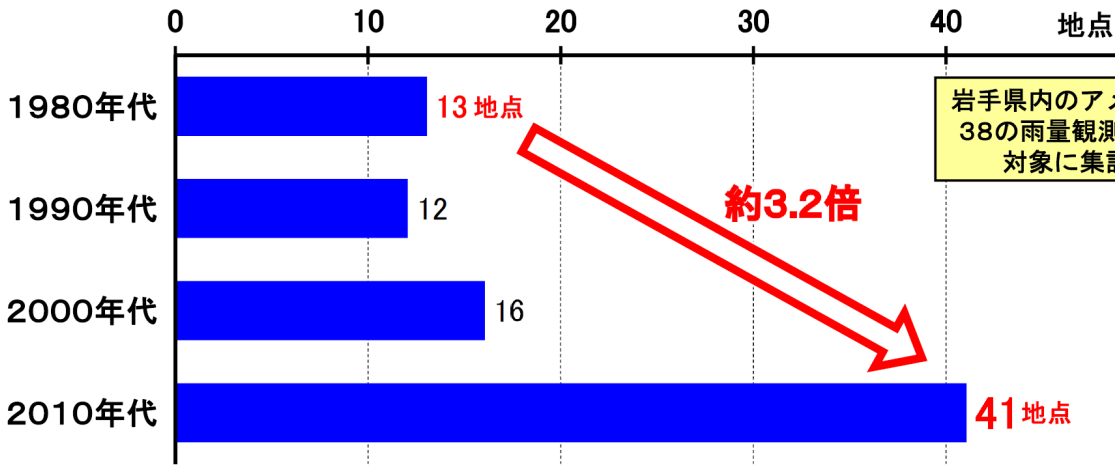
『特集ページ』 ～今後実施（河川、砂防）～

防災・減災、国土強靱化のための  
**5か年加速化対策** **今後実施予定**  岩手県 Iwate Prefecture **51**

**河川** 河川の整備【今後の取組の背景】

**【雨の降り方の変化】** 岩手県内における短時間降雨の発生地点数

**【岩手県内で1時間降水量50mm以上が発生した地点数】** (国土交通省集計)



年代	発生地点数
1980年代	13地点
1990年代	12
2000年代	16
2010年代	41地点

岩手県内のアメダス38の雨量観測所を対象に集計

防災・減災、国土強靱化のための  
**5か年加速化対策** **今後実施予定**  岩手県 Iwate Prefecture **52**

**河川** 河川の整備【今後の取組】

平成28年 台風第10号



岩泉町 小本川

令和元年 台風第19号



久慈市 小屋畑川

令和4年 8月大雨



一戸町 馬淵川

令和5年 台風第7号



岩泉町 小本川

**【河川整備率】** 整備済み河川延長 / 要整備河川延長

いわて県民計画(2019~2028)政策推進プラン / いわて幸福関連指標 **全国平均** 255河川  
約1,440km

～R4 整備済 52.6%

**52.7%**

未整備 47.3%

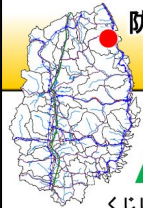
令和8年度までに**52.7%** (計画目標値)

**対策の内容**

本県の河川整備率は、**全国平均約57%\***に比べて低い水準にあるため、被災した河川の改修を重点的に推進するなど、河川整備計画に基づき毎年着実に整備を進めていきます。(※都道府県管理河川、令和2年度)



『特集ページ』 ～今後実施（河川、砂防）～



防災・減災、国土強靱化のための  
5か年加速化対策

今後実施予定



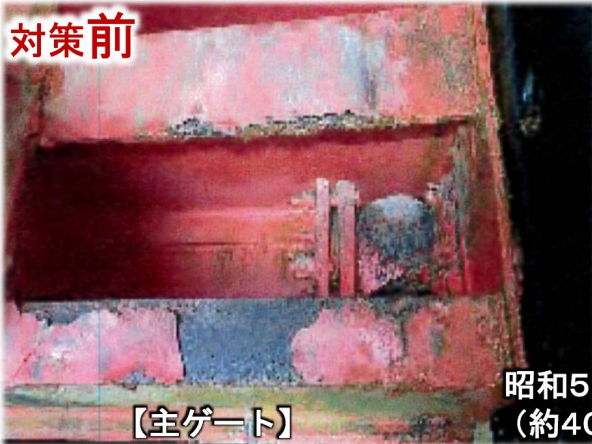
岩手県  
Iwate Prefecture

55

河川 ダム設備の補修

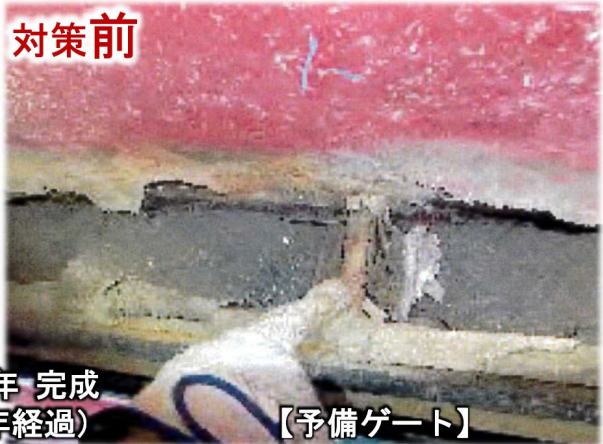
くじし たき くじがわ おさないがわ  
➤ 久慈市 滝ダム（久慈川水系長内川）

対策前



【主ゲート】

対策前

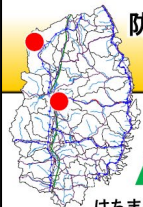


【予備ゲート】

昭和57年 完成  
（約40年経過）

対策の  
内容

放流ゲートを修繕・再塗装することにより、設備の延命化を図ります。



防災・減災、国土強靱化のための  
5か年加速化対策

今後実施予定



岩手県  
Iwate Prefecture

53

河川 河川に堆積した土砂を撤去（その1）

はちまんたいし よねしろがわ よねしろがわ  
➤ 八幡平市 米代川（米代川水系）

もりおかし おとべがわ きたかみがわ  
➤ 盛岡市 乙部川（北上川水系）

対策前



土砂の堆積・草木の繁茂

【掘削・伐採】

対策前

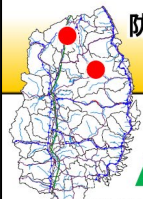


対策の  
内容

河川に堆積した土砂を撤去し、水がスムーズに流れるようにすることで、洪水被害が発生するリスクを低減していきます。



『特集ページ』 ～今後実施（河川、砂防）～



防災・減災、国土強靱化のための  
5か年加速化対策

今後実施予定



岩手県  
Iwate Prefecture

56

砂防 砂防堰堤の整備（その1）

いちのへまち なかやしきのさわ  
➤ 一戸町 中屋敷の沢（2）  
（馬淵川水系）

対策前



【土石流発生】令和4年8月大雨  
（国道4号に土砂流出）

いわいずみちょう くにざかいのさわ  
➤ 岩泉町 国境の沢（8）  
（小本川水系）

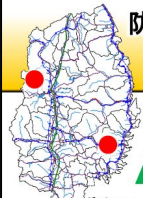
対策前



（人家1戸損壊）

対策の  
内容

土石流を捕捉する砂防堰堤を建設し、  
下流の人家や公共施設、国道などを保全していきます。



防災・減災、国土強靱化のための  
5か年加速化対策

今後実施予定



岩手県  
Iwate Prefecture

58

砂防 砂防堰堤の老朽化対策

しずくいしちょう ながやまえんてい  
➤ 雫石町 長山堰堤（北上川水系）

対策前



【石積堰堤】  
昭和8年完成  
（約90年経過）

かまいしし おおまつえんてい  
➤ 釜石市 大松堰堤（甲子川水系）

対策前



【石積堰堤】  
昭和36年完成  
（60年以上経過）

対策の  
内容

石積の砂防堰堤を改築し、現行の基準に適合するようにしていきます。



# 第21回 岩手「道の駅」スタンプラリーが始まりました！

～ 県内36の「道の駅」を巡ってみませんか ～

道路環境課

## 1 第21回 岩手「道の駅」スタンプラリー

令和5年11月1日(水)から第21回岩手「道の駅」スタンプラリーが始まりました。

本スタンプラリーは冬期の岩手の道の駅を「買い物で応援」するために始まったもので、今回で21回目となり、新たに開業した道の駅いわて北三陸を加えた36駅で開催します。

令和4年度は、約6千名の皆さまから御応募いただき、過去最多の応募数、完走者数となりました。

### ■昨年度との変更点

完走賞、A～C賞の当選人数を拡大しておりますので御参加のほどよろしくお祈いします！

### ■第21回岩手「道の駅」スタンプラリーの応募方法

- 開催期間 令和5年11月1日(水)～令和6年5月12日(日)  
※応募締切 令和6年5月12日(日)当日消印有効
- 応募方法 岩手県内の道の駅に置かれているスタンプ台紙(応募ハガキ)に各道の駅のスタンプを押印し、切手を貼って応募してください(応募は1人1回まで)。  
※当選発表は賞品発送をもって代えさせていただきます。
- 各賞について
 

スタンプ36個(全箇所)	→	完走賞15名(10,000円相当の道の駅特産品等)
スタンプ20個以上	→	A賞30名(5,000円相当の道の駅特産品等)
スタンプ15個以上	→	B賞36名(3,000円相当の道の駅特産品等)
スタンプ10個以上	→	C賞50名(2,000円分の県内道の駅商品券)
スタンプ5個以上	→	いーはとーぶ賞70名(1,000円分の県内道の駅商品券)

★詳細は「岩手県「道の駅」連絡会」ホームページを御覧ください

[http://www.thr.mlit.go.jp/iwate/stamprally/2023\\_index.html](http://www.thr.mlit.go.jp/iwate/stamprally/2023_index.html)



2 岩手県内の「道の駅」



今年度、山田町の道の駅「やまだ」（愛称：おいすた）と花巻市の道の駅「石鳥谷」がリニューアルオープンしております！  
 新しく開業した久慈市の道の駅「いわて北三陸」も含めて、この機会にぜひ訪れてみてください！

【問合わせ先】

岩手県県土整備部道路環境課 維持グループ

電話：019-629-5880 FAX：019-629-9124 E-mail：AG0004@pref.iwate.jp



# 除雪作業に御協力をお願いします！



県では、冬期間の安全で円滑な道路交通を確保するため、県が管理している道路の除雪作業を行っています。作業をスムーズに行えるよう、皆さまの御協力をお願いします。

## 門口除雪に御協力を！

各商店・各家庭から道路へ出る**門口に寄せられた雪**については、各家庭・御近所等で**除雪の御協力**をお願いします。

## 道路への雪出しはやめましょう！

道路への雪出しは、**路面凍結**の原因となるほか、路面が凸凹になり非常に危険で、**交通事故**や**渋滞**の原因にもなります。

## 深夜・早朝作業にご理解を！

除雪作業は、朝の通勤・通学に間に合うよう、主に交通量の少ない夜間や早朝に行います。作業中は騒音・振動等で御迷惑をおかけしますが、御理解くださるようお願いいたします。

## 路上駐車はやめましょう！

路上駐車は、**除雪作業の妨げ**となります。また、**車の乗り入れ板**や**看板等**も障害物となり、危険です。



## 除雪車に注意!!

- 除雪作業は安全第一で行っています。**作業中の除雪車は大変危険**ですので、近づかないでください。
- 除雪車は場合によっては、道路のセンターラインを越えて作業をすることがあります。車等で走行する際も御注意ください。

## 路面凍結に注意!!

- 路面凍結により通行に支障がある場合又は支障になると予想される場合に、凍結抑制剤を散布していますが、**気象条件等により路面が凍結している場合がありますので、通行の際は、十分に注意してください。**

### <お問い合わせ先>

最寄りの広域振興局土木部、土木センターまで

岩手県道路情報提供サービス

PC向け：<http://www.douro.com/>

スマホ向け：<http://www.douro.com/sp/>