

岩手県森林審議会  
松くい虫対策部会の審議結果について

岩手県森林審議会松くい虫対策部会



## 森林審議会松くい虫対策部会

- 1 審議期日  
令和3年2月18日（木）13時30分～15時00分
- 2 場所  
盛岡市中央通1-1-38 エスポワールいわて 特別ホール
- 3 部会委員  
部会長 梶本 卓也  
委員 上田 吹黄  
委員 佐藤 元幸  
委員 手塚 さや香  
委員 橋浦 律子  
以上5名出席
- 4 審議事項  
高度公益機能森林等の区域の変更
- 5 審議結果  
適当と認める

## 高度公益機能森林等の区域の変更

### 1 高度公益機能森林及び被害拡大防止森林の区域

松くい虫等を防除し又はそのまん延を防止することにより、森林資源として重要な特定森林を保護し、及びその有する機能を確保するため、森林病虫害等防除法第7条の5に基づき、都道府県が指定する区域。(別紙「松くい虫対策対象松林について」を参照)

### 2 変更の内容

- (1) 盛岡市について、樹種転換等により現況が松林でなくなった森林を高度公益機能森林及び被害拡大防止森林から削除するとともに、被害が拡大し松林として保全が困難になった一部の高度公益機能森林を被害拡大防止森林に変更し、樹種転換を推進するもの。
- (2) 岩手町について、樹種転換等により現況が松林でなくなった森林を被害拡大防止森林から削除するとともに、松くい虫防除監視帯として新たに指定する区域の松林を高度公益機能森林及び被害拡大防止森林に指定し、防除対策を推進するもの。
- (3) 紫波町について、被害が拡大するおそれのある森林について、樹種転換を推進するため被害拡大防止森林に指定するもの。
- (4) 花巻市花巻地域について、被害が拡大し松林として保全が困難になった一部の高度公益機能森林を被害拡大防止森林に変更し樹種転換を推進するもの。
- (5) 遠野市について、被害が拡大し松林として保全が困難になった一部の高度公益機能森林を被害拡大防止森林に変更し樹種転換を推進するもの。
- (6) 大船渡市について、現況が松林でなくなった高度公益機能森林を削除するもの。
- (7) 一戸町について、景観上重要な松林及び公益的機能が高い松林を保全するため高度公益機能森林に指定するとともに、周辺の松林を被害拡大防止森林に指定するもの。

### 3 高度公益機能森林等の区域の変更

#### 市町村別の区域変更

市 町 村	高度公益機能森林 (ha)			被害拡大防止森林 (ha)		
	変更前	変更後	増減	変更前	変更後	増減
盛岡市	2,183	2,116	-67	344	343	-0
滝沢市	128	128	0	137	137	0
雫石町	11	11	0	168	168	0
岩手町	8	20	11	123	284	161
紫波町	315	315	0	510	511	0
矢巾町	45	45	0	45	45	0
花巻市	272	269	-3	220	223	3
(内訳)						
花巻地域	195	192	-3	17	20	3
大迫地域	16	16	0	24	24	0
石鳥谷地域	43	43	0	24	24	0
東和地域	19	19	0	155	155	0
北上市	117	117	0	35	35	0
遠野市	3,340	2,909	-431	722	1,153	431
(内訳)						
奥州市	1,154	1,154	0	663	663	0
水沢地域	78	78	0	36	36	0
江刺地域	464	464	0	188	188	0
前沢地域	28	28	0	13	13	0
胆沢地域	34	34	0	173	173	0
衣川地域	550	550	0	253	253	0
金ヶ崎町	298	298	0	23	23	0
(内訳)						
一関市	2,134	2,134	0	283	283	0
一関地域	229	229	0	18	18	0
花泉地域	150	150	0	52	52	0
大東地域	966	966	0	94	94	0
千厩地域	67	67	0	6	6	0
東山地域	213	213	0	8	8	0
室根地域	295	295	0	44	44	0
川崎地域	46	46	0	16	16	0
藤沢地域	168	168	0	44	44	0
平泉町	48	48	0	19	19	0
大船渡市	46	45	-1	62	62	0
陸前高田市	37	37	0	165	165	0
住田町	24	24	0	183	183	0
一戸町	0	42	42	0	318	318
計	10,161	9,712	-448	3,703	4,616	913
備考	(内訳) 減 448 ha			(内訳) 増 913		

注 単位未満を四捨五入しているため、各数値の積み上げと増減、合計は必ずしも一致しない。

(別紙)

## 松くい虫対策対象松林について

### 高度公益機能森林（A）

高度公益機能森林は、以下の要件を持つ特定森林（松くい虫対策では、松林）の中から民有林について県が指定する。

- 1 保安林に指定された松林
- 2 災害の防止、水源のかん養、環境の保全について高い公益的機能を有し、松以外ではその機能を確保することが困難なもの（景勝地、せき悪地帯の松林等の他の樹種では、その機能を確保することが困難で、かつ将来にわたって、保全していく必要があるもの）

### 被害拡大防止森林（B）

被害拡大防止森林は、松くい虫の被害対策を緊急に行わなければ、その被害が、高度公益機能森林に著しく拡大すると認められる松林で、民有林について県が指定する。

具体的には、高度公益機能森林の周辺部にあつて、その被害程度、立地条件等からみて、高度公益機能森林の効果的な保全のため一体として対策を講ずる必要があると認められるもの。

### 地区実施計画対象森林

高度公益機能森林及び被害拡大防止森林以外で、以下の基準に適合する松林について、市町村が定める。

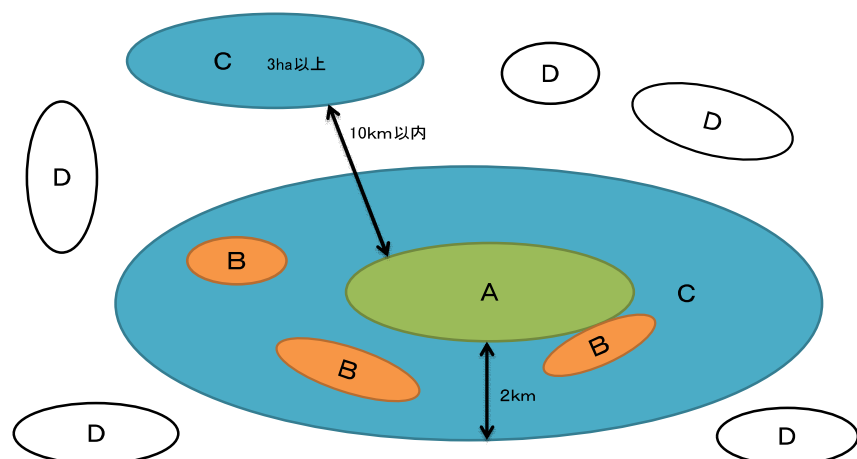
#### 1 地区保全森林（C）

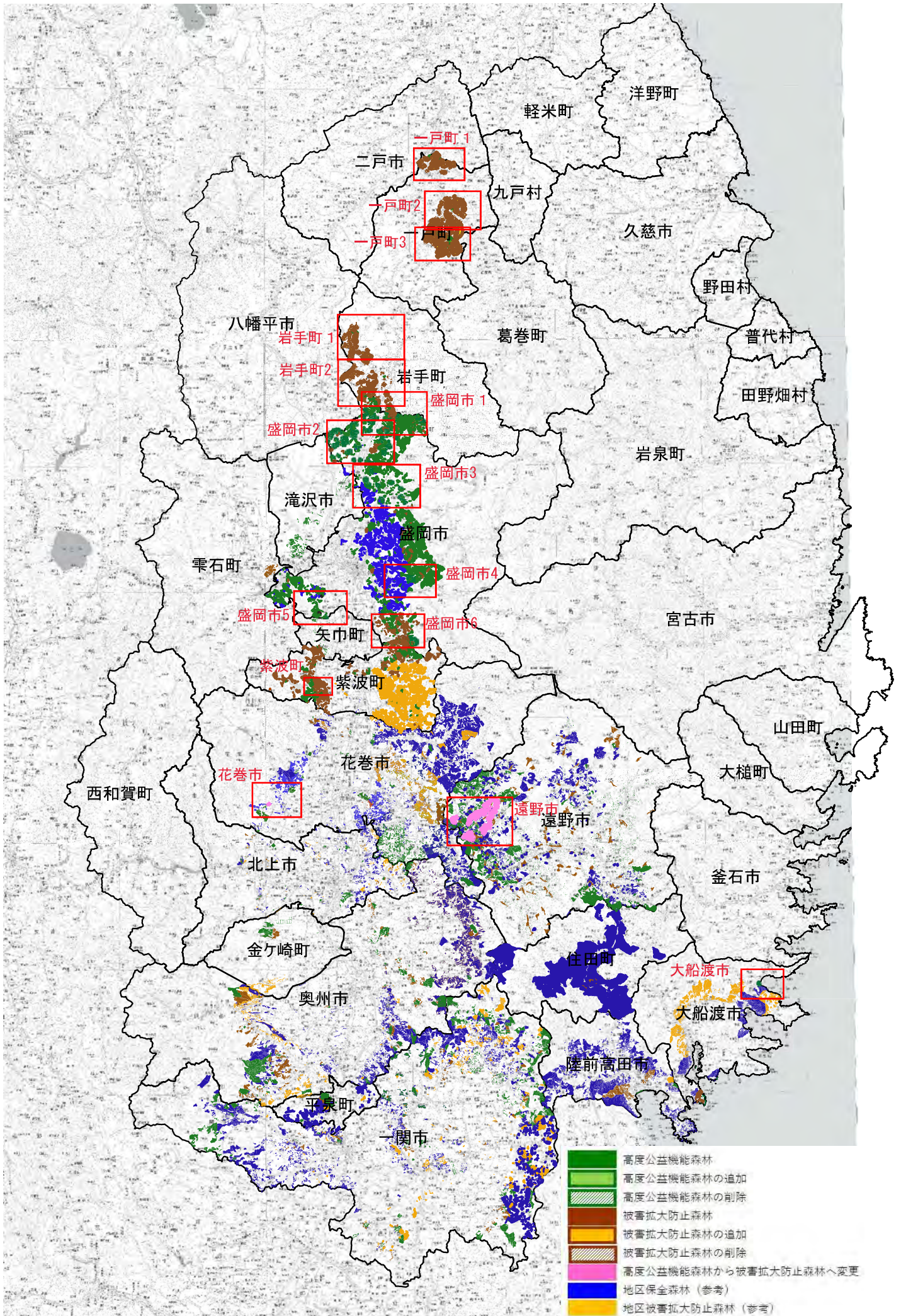
地区実施計画対象森林のうち、高度公益機能森林の周辺（概ね 2km 以内）に位置する松林又は高度公益機能森林の周辺 10km 以内に位置し概ね 3ha の団地を形成している松林で、松林として保全を図りながら高度公益機能森林への被害拡大を防止していく松林を対象とする。

#### 2 地区被害拡大防止森林（D）

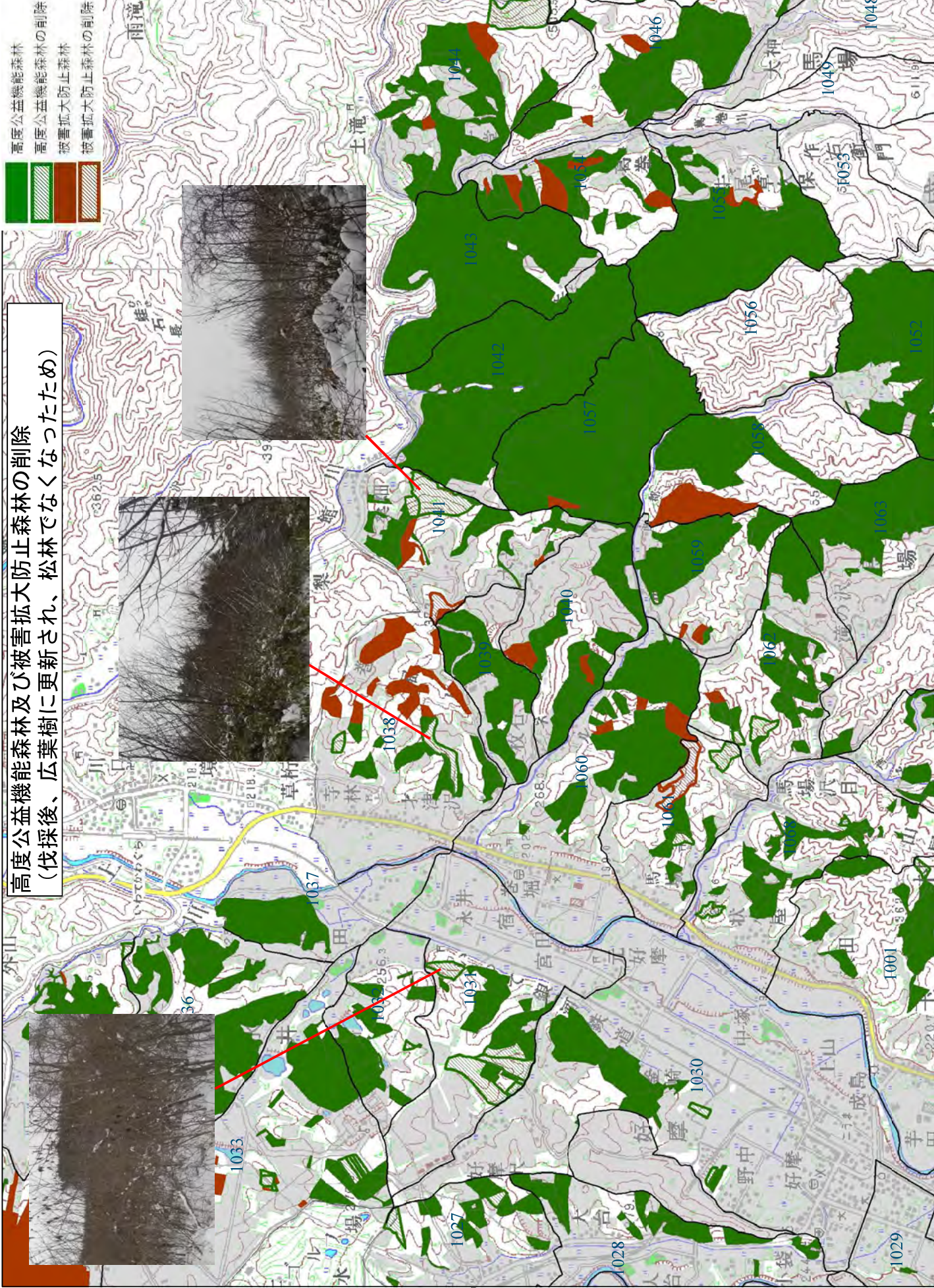
地区実施計画森林のうち、上記の地区保全森林以外のもの。

対策対象松林のイメージ





### 高度公益機能森林及び被害拡大防止森林の削除 (伐採後、広葉樹に更新され、松林でなくなったため)



- 凡例
- 緑 杉1-45
  - 緑 杉16-45
  - 緑 杉36-
  - 緑 杉(雑)
  - 紫 78771-45
  - 紫 787716-95
  - 紫 787736-
  - 紫 7877(雑)
  - 黄 87771-45
  - 黄 877716-95
  - 黄 877736-
  - 黄 8777(雑)
  - 青 その他針葉樹1-15
  - 青 その他針葉樹16-35
  - 青 その他針葉樹36-
  - 青 その他針葉樹(雑)
  - 青 その他広葉樹
  - 白 その他
  - 水色 水源涵養
  - 赤 災害防止/土壌保全
  - 紫 休養環境形成
  - 黄 保健文化
  - 緑 木材生産
  - 白 白地
  - 黒 林班
  - 黒 小班
  - 黒 施業班

・この図面は、森林資源把握の目的で作成されており、土地の所在、森林所有者等を確認するためのものではありません。  
 ・この図面は、許可を得た複製、貸与することはありません。  
 ・この図面の作成に当たっては、国土地理院院長の承認を得て、同院発行の数値地図(電子国土基本情報)電子国土基本情報(地図)を使用した。(承認番号 平26情使、第484号)



高度公益機能森林及び被害拡大防止森林の削除  
(樹種転換等により松林でなくなったため)

カラマツに樹種転換し、  
現況が変化しました

カラマツに樹種転換し、  
現況が変化しました

伐採後、広葉樹に更新され、  
松林でなくなった

- 高度公益機能森林
- 高度公益機能森林の削除
- 被害拡大防止森林
- 被害拡大防止森林の削除

- 凡例
- 緑色: 樹種1-45
  - 緑色: 樹種16-45
  - 緑色: 樹種36-
  - 緑色: 樹種(雑)
  - 緑色: 樹種71-45
  - 緑色: 樹種716-85
  - 緑色: 樹種736-
  - 緑色: 樹種(雑)
  - 緑色: 樹種71-45
  - 緑色: 樹種716-85
  - 緑色: 樹種736-
  - 緑色: 樹種(雑)
  - 緑色: その他針葉樹1-15
  - 緑色: その他針葉樹36-35
  - 緑色: その他針葉樹(雑)
  - 緑色: その他針葉樹(雑)
  - 緑色: その他広葉樹
  - 緑色: その他
  - 水色: 水溜り池
  - 水色: 災害防止/土壌保全
  - 水色: 休養環境形成
  - 水色: 保健文化
  - 水色: 木材生産
  - 水色: 白地
  - 水色: 林班
  - 水色: 小班
  - 水色: 施業班

森林所有者等を確認するためのものではありません。」  
この図面は、森林基本情報(電子国土基本情報)電国土基本情報(地図情報)を使用した。(承認番号 平26情使、第484号) 此の地図の作成に当たっては、国土地理院長の承認を得て、同院発行の数値地図(電子国土基本情報)を使用しました。(承認番号 平26情使、第484号)



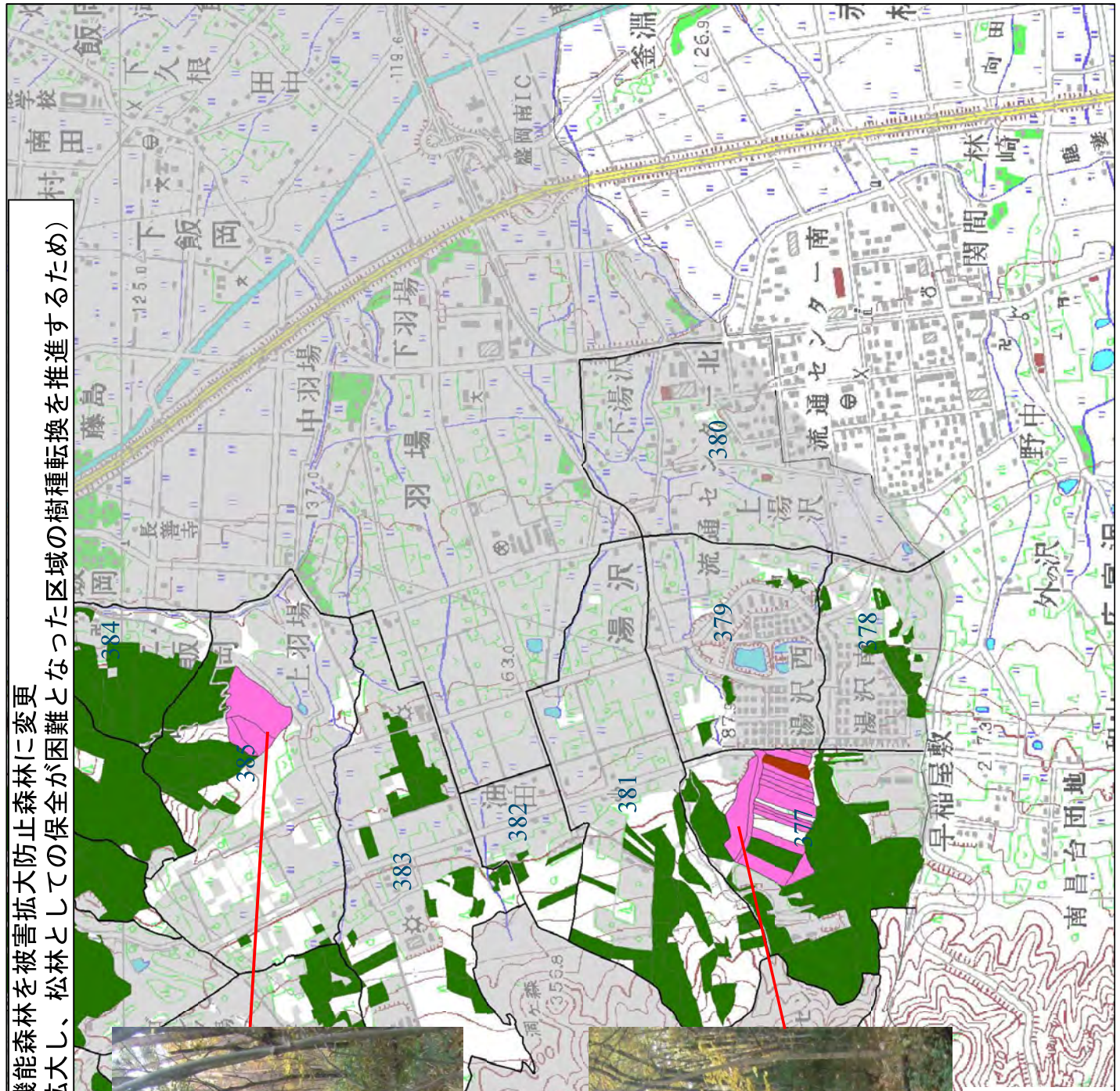




### 高度公益機能森林を被害拡大防止森林に変更 (被害が拡大し、松林としての保全が困難となった区域の樹種転換を推進するため)



高度公益機能森林  
 高度公益機能森林の削除  
 被害拡大防止森林  
 被害拡大防止森林の削除  
 高度公益機能森林から被害拡大防止森林へ変更



- 凡例
- 林1-45
  - 林16-45
  - 林36-
  - 林(雑)
  - 林71-45
  - 林716-85
  - 林736-
  - 林(雑)
  - 林71-45
  - 林716-85
  - 林736-
  - 林(雑)
  - その他針葉樹1-15
  - その他針葉樹16-35
  - その他針葉樹36-
  - その他広葉樹
  - その他
  - 水源涵養
  - 災害防止/土壌保全
  - 休養環境形成
  - 保健文化
  - 木材生産
  - 白地
  - 林班
  - 小班
  - 施業班



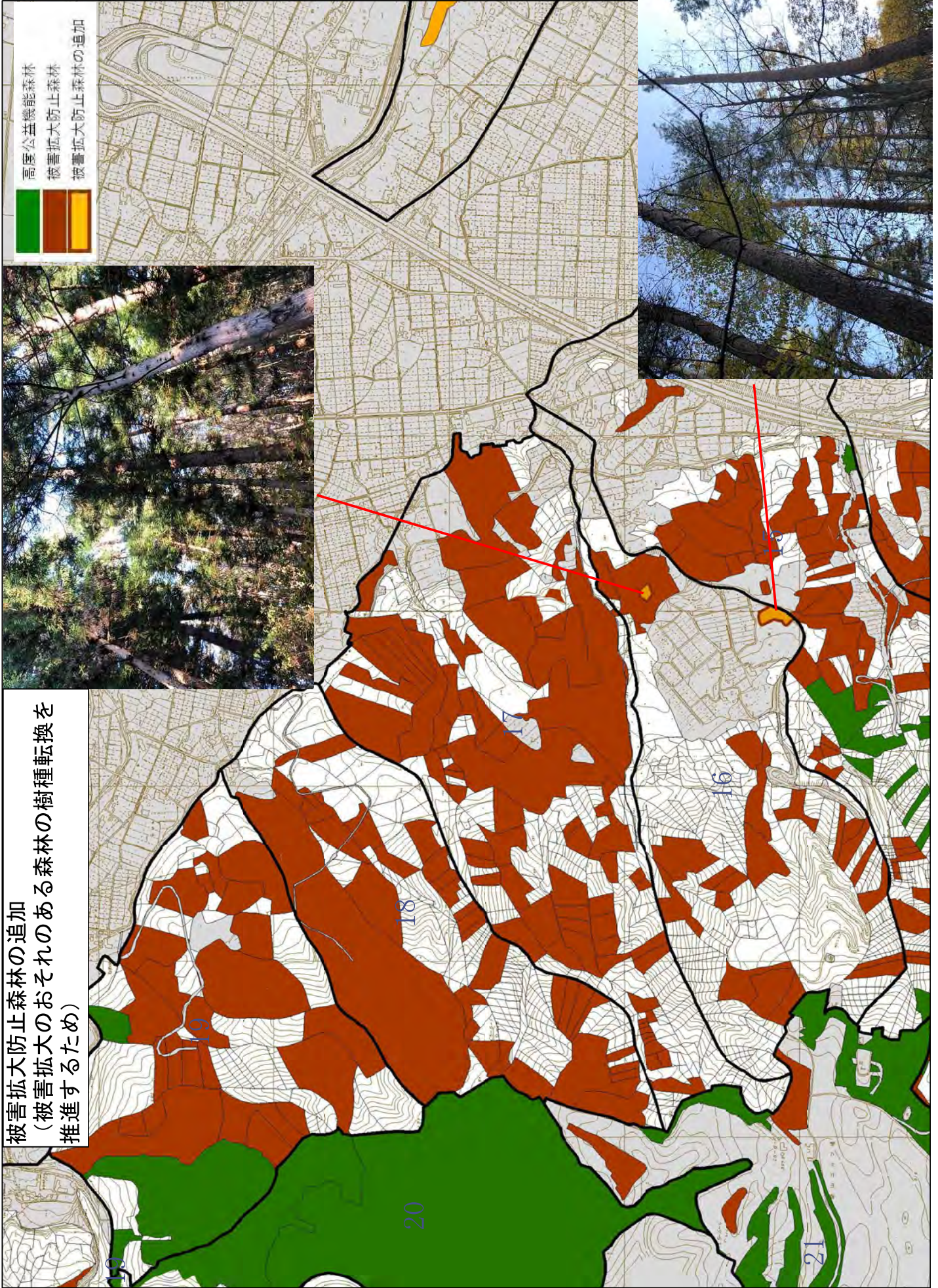
・この図面は、森林資源把握の目的で作成されており、土地の所在、森林所有者等を確認するためのものではありません。  
 ・この図面は、許可な複製、譲渡、貸与すること禁じます。  
 ・この図面の作成に当たっては、国土地理院院長の承認を得て、同院発行の数値地図国土地基本情報(電子国土地基本情報、第484号)







被害拡大防止森林の追加  
(被害拡大のおそれのある森林の樹種転換を  
推進するため)



高度公益機能森林  
被害拡大防止森林  
被害拡大防止森林の追加

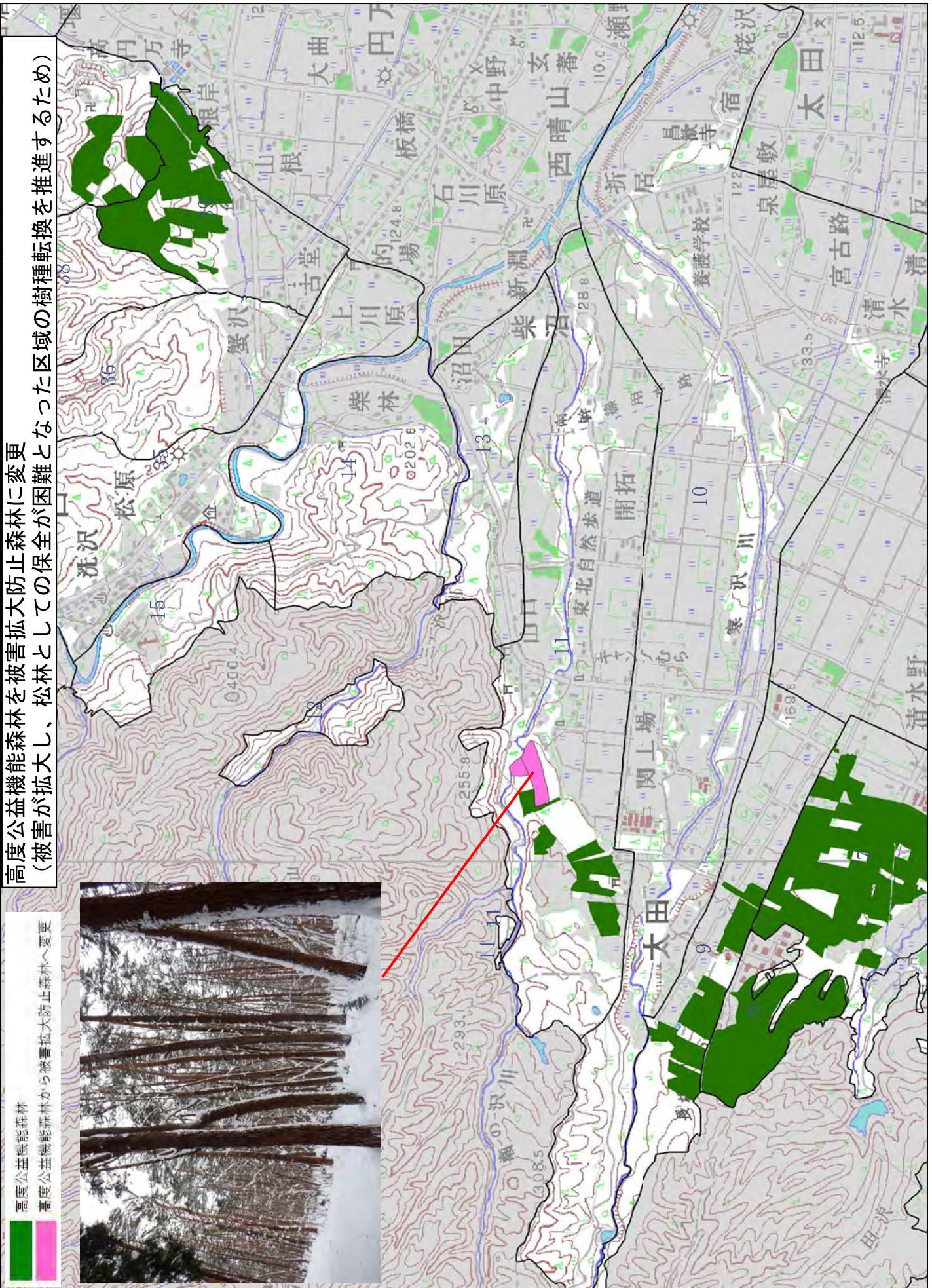
- 凡例
- 緑色 杉1-15
  - 黄緑色 杉16-85
  - 緑色 杉36-
  - 黄緑色 杉(雑)
  - 赤色 78771-15
  - 赤色 787716-85
  - 赤色 787736-
  - 赤色 7877(雑)
  - 黄色 78771-15
  - 黄色 787716-85
  - 黄色 787736-
  - 黄色 7877(雑)
  - 水色 その他針葉樹1-15
  - 水色 その他針葉樹16-35
  - 水色 その他針葉樹36-
  - 水色 その他針葉樹(雑)
  - 水色 その他広葉樹
  - 水色 その他
  - 水色 水源涵養
  - 水色 災害防止/土壌保全
  - 水色 休養環境形成
  - 水色 保健文化
  - 水色 木材生産
  - 水色 白地
  - 水色 林班
  - 水色 小班
  - 水色 施業班

・この図面は、森林資源把握の目的で作成されており、土地の所在、森林所有者等を確認するためのものではありません。  
 ・この図面は、許可な複製、譲渡、貸与することを禁じます。  
 ・この図面の作成に当たっては、国土地理院長の承認を得て、同院発行の数値地図(国土基本情報)電子国土基本情報(地図情報)を使用した。(承認番号 平26情使、第484号)

高度公益機能森林  
 高度公益機能森林から被害拡大防止森林へ変更



高度公益機能森林を被害拡大防止森林に変更  
 (被害が拡大し、松林としての保全が困難となった区域の樹種転換を推進するため)



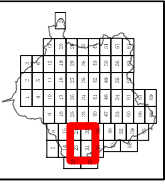
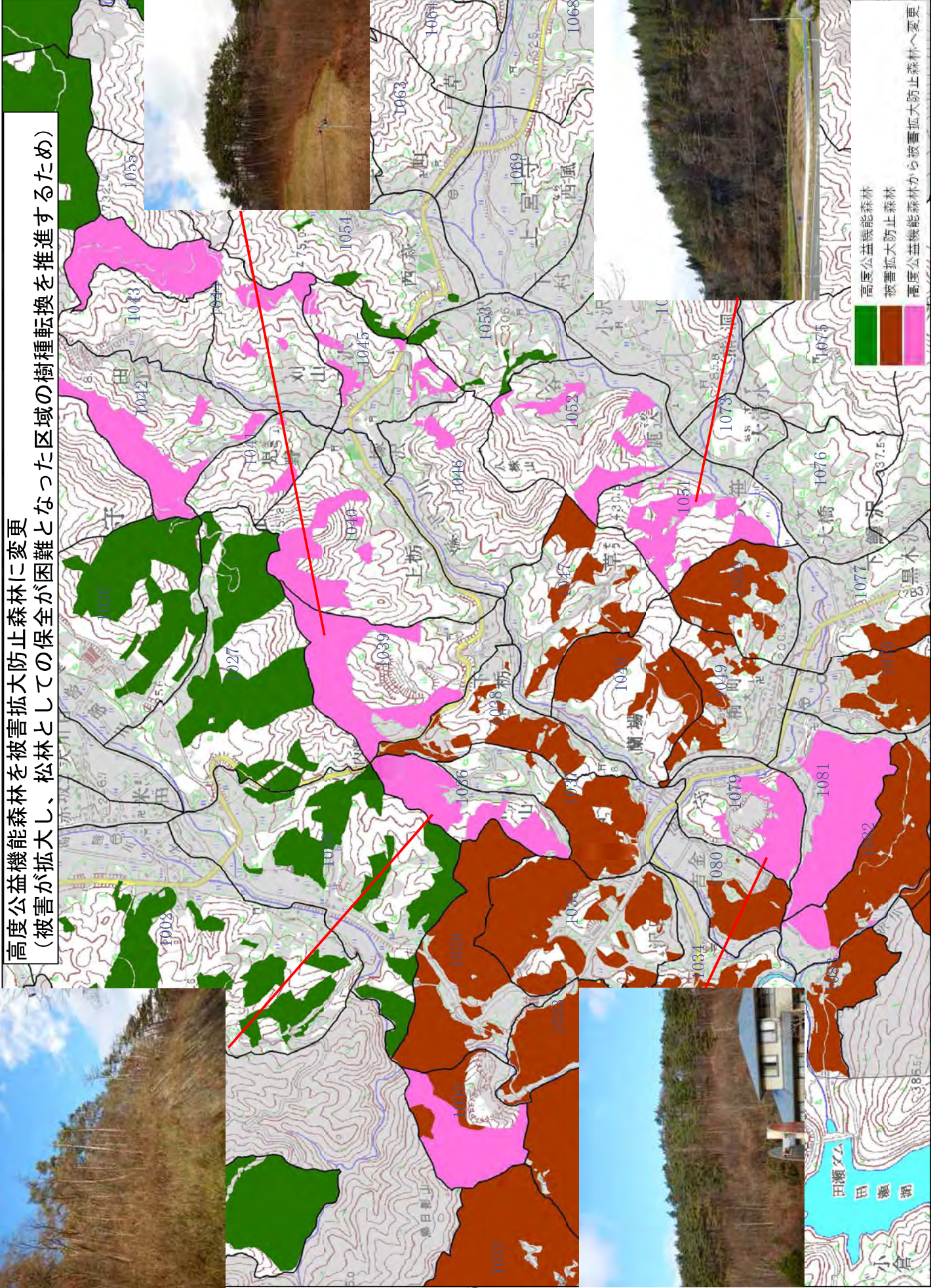
凡例

緑	林1-15
黄緑	林16-35
黄	林36-
黄緑	林(雑)
黄	林1-15
黄	林16-35
黄	林36-
黄	林(雑)
黄	林1-15
黄	林16-35
黄	林36-
黄	林(雑)
黄	その他針葉樹1-15
黄	その他針葉樹16-35
黄	その他針葉樹36-
黄	その他針葉樹(雑)
黄	その他広葉樹
黄	その他
黄	水源涵養
黄	災害防止/土壌保全
黄	休養環境形成
黄	保健文化
黄	木材生産
黄	白地
黄	林班
黄	小班
黄	施業班

・この図面は、森林資源把握の目的で作成されており、土地の所在、森林所有者等を確認するためのものではありません。  
 ・この図面は、許可な複製、譲渡、貸与すること禁じます。  
 ・この図面の作成に当たっては、国土地理院院長の承認を得て、同院発行の数値地図国土地基本情報(電子国土地基本情報)を使用した。(承認番号 平26情使、第484号)



# 高度公益機能森林を被害拡大防止森林に変更 (被害が拡大し、松林としての保全が困難となった区域の樹種転換を推進するため)

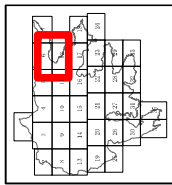
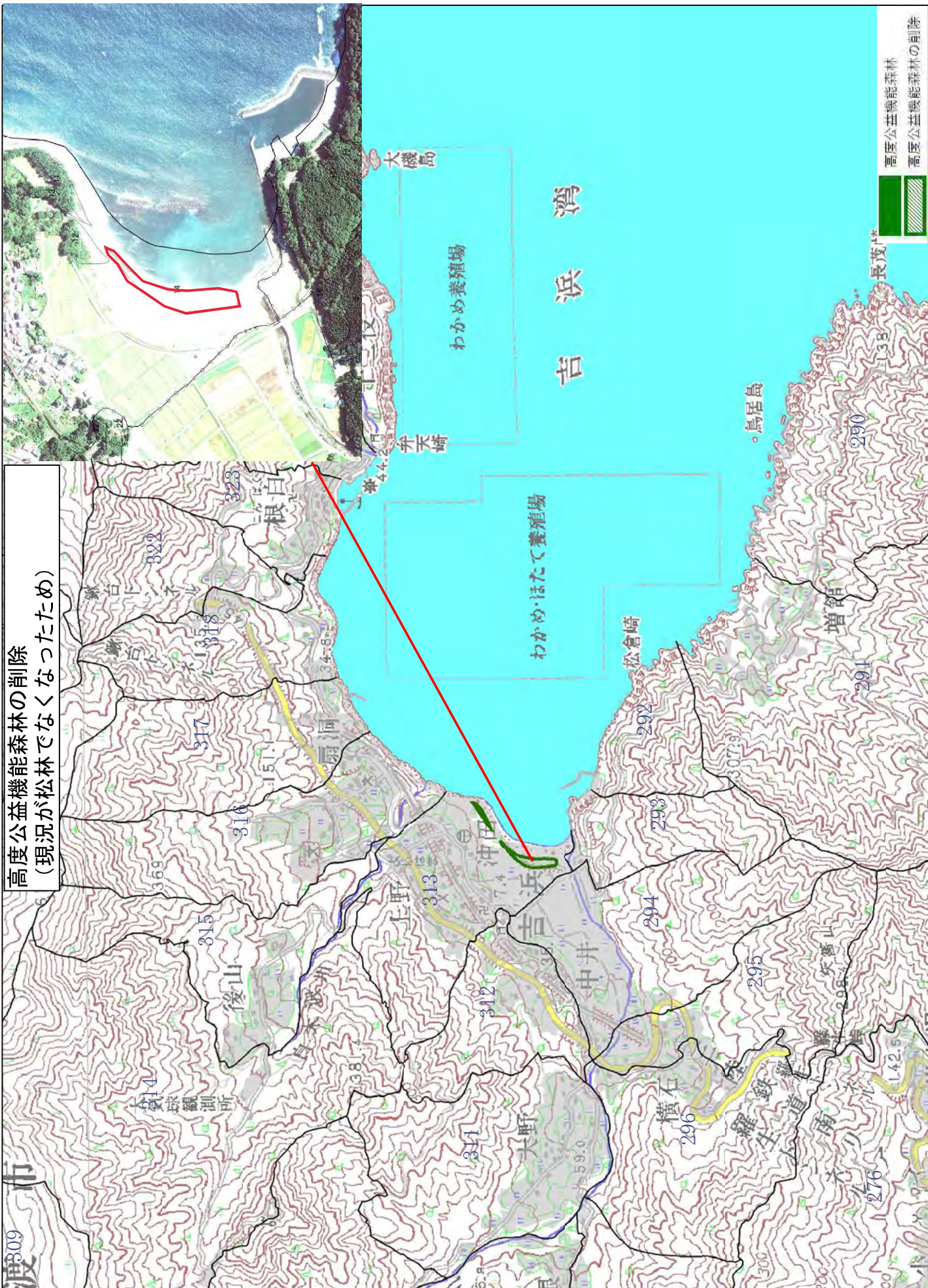


- カラー1-15
- カラー16-35
- カラー36-
- カラー7 (雑)
- その他針葉樹1-15
- その他針葉樹36-
- その他針葉樹(混)
- その他広葉樹
- その他
- 水源涵養
- 災害防止/土壌保全
- 休養環境形成
- 保健文化
- 木材生産
- 白地
- 林班
- 小班
- 施業班

- 高度公益機能森林
- 被害拡大防止森林
- 高度公益機能森林から被害拡大防止森林へ変更

・この図面は、森林資源把握の目的で作成されており、土地の所在、森林所有者等を確認するためのものではありません。  
 ・この図面は、許可を得ない複製、譲渡、貸与すること禁じます。  
 ・この地図の作成に当たっては、国土地理院院長の承認を得て、同院発行の数値地図国土地基本情報/電子国土地基本情報(地図情報)を使用した。(承認番号 平26情使、第484号)

### 高度公益機能森林の削除 (現況が松林でなくなったため)



凡例

緑	スギ1-15
黄緑	スギ16-45
黄	スギ36-
黄緑	スギ(雑)
黄	70071-15
黄	700716-35
黄	700736-
黄	70077(雑)
黄	700771-15
黄	7007716-35
黄	7007736-
黄	700777(雑)
黄	その他針葉樹10-35
黄	その他針葉樹36-
黄	その他針葉樹(雑)
黄	その他広葉樹
黄	その他
黄	水源涵養
黄	災害防止/土壌保全
黄	休養環境形成
黄	保健文化
黄	木材生産
黄	白地
黄	林班
黄	小班
黄	施業班

高度公益機能森林  
高度公益機能森林の削除

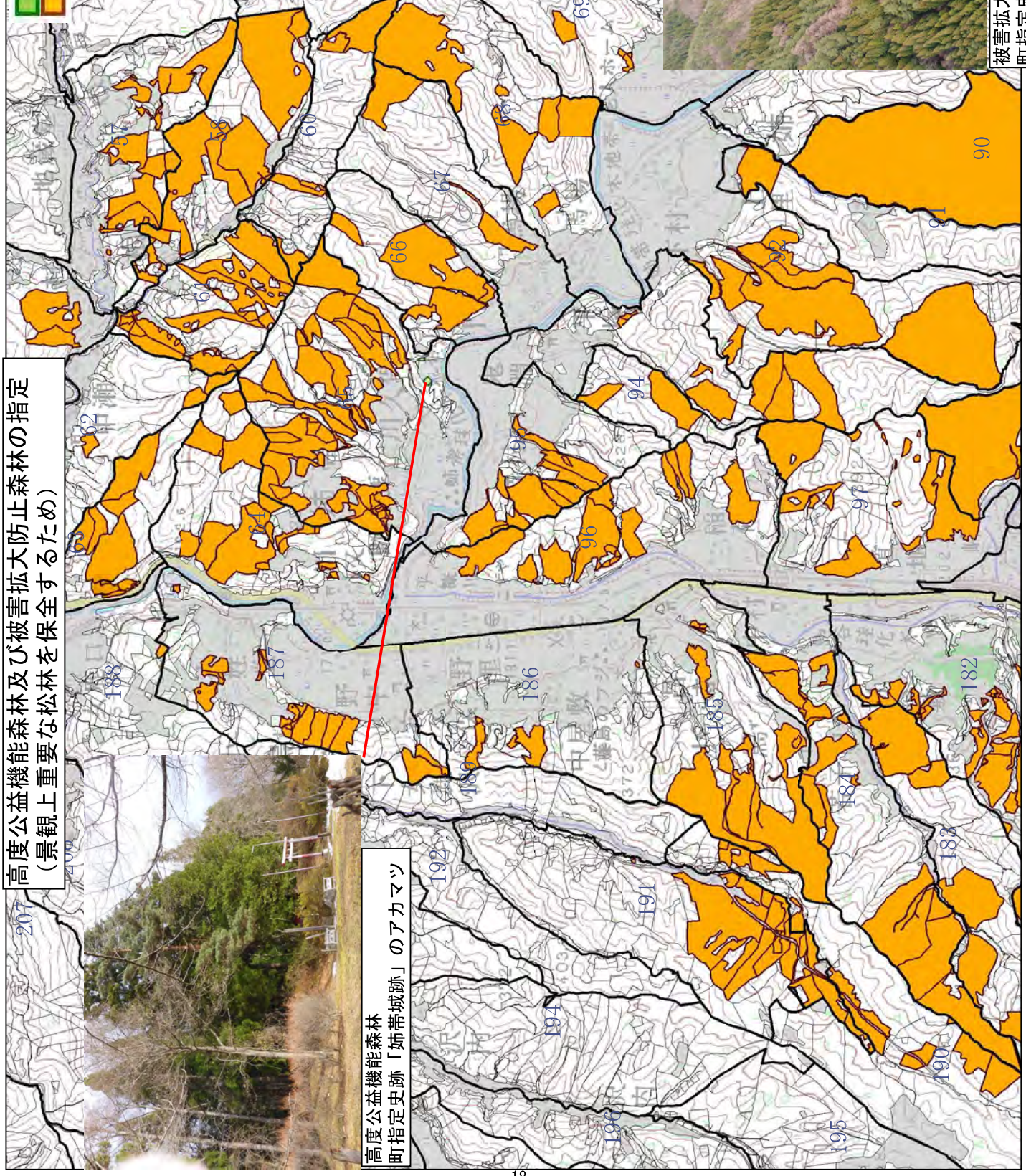
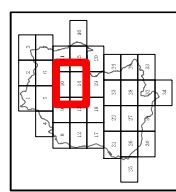
・この図面は、森林資源把握の目的で作成されており、土地の所在、森林所有者等を確認するためのものではありません。  
 ・この図面は、許可な複製、譲渡、貸与すること禁じます。  
 ・この図面の作成に当たっては、国土地理院長の承認を得て、同院発行の数値地図(国土基本情報)電子国土基本情報(地図情報)を使用した。(承認番号 平26情使、第484号)





### 高度公益機能森林及び被害拡大防止森林の指定 (景観上重要な松林を保全するため)

高度公益機能森林の追加  
被害拡大防止森林の追加



### 高度公益機能森林 町指定史跡「姉帯城跡」のアカマツ

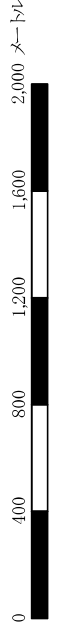
### 被害拡大防止森林 町指定史跡「姉帯城跡」周辺

- アカマツ
- その他針葉樹1-15
- その他針葉樹30-
- その他針葉樹(混)
- その他広葉樹
- その他
- 水源涵養
- 災害防止/土壌保全
- 休養遊憩形成

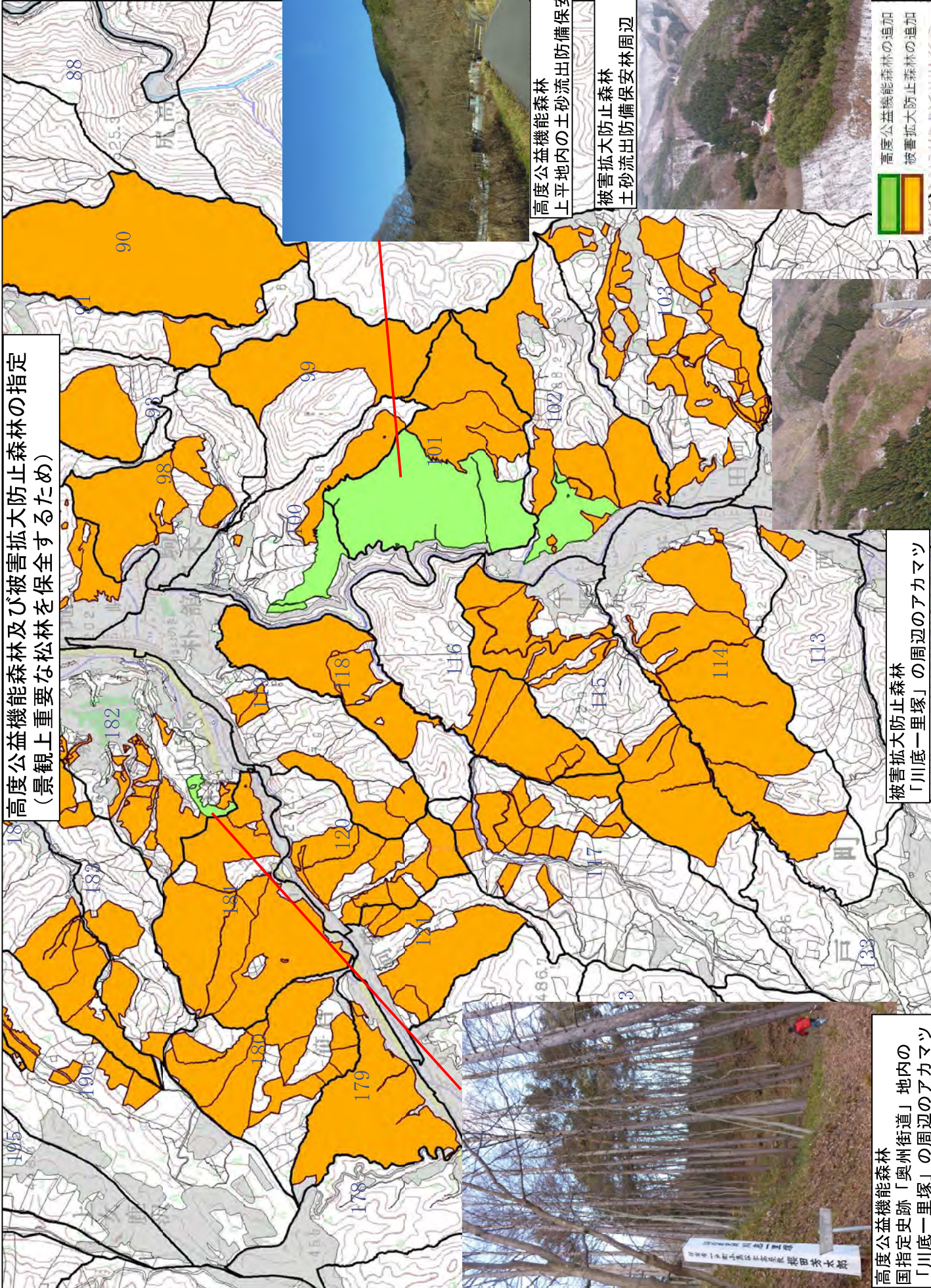


### 被害拡大防止森林 町指定史跡「姉帯城跡」周辺

・この図面は、森林資源把握の目的で作成されており、土地の所在、森林所有者等を確認するためのものではありません。  
 ・この図面は、許可な複製、譲渡、貸与すること禁じます。  
 ・この地図の作成に当たっては、国土地理院長の承認を得て、同院発行の数値地図(国土基本情報)電子国土基本情報(第484号)を使用しました。(承認番号 平26情使、第484号)

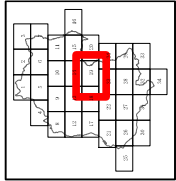


### 高度公益機能森林及び被害拡大防止森林の指定 (景観上重要な松林を保全するため)



凡例

- 緑 1-45
- 黄緑 16-46
- 黄 36-



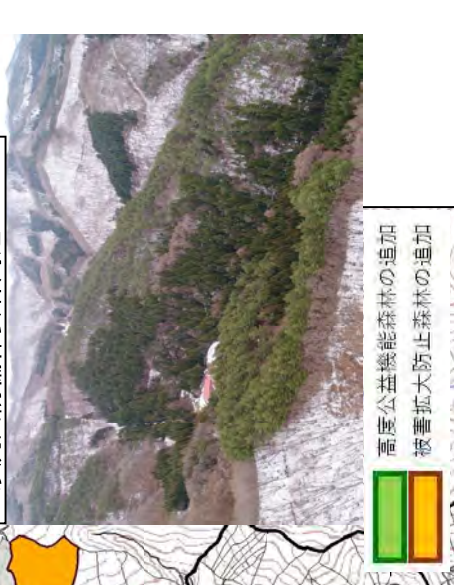
高度公益機能森林  
国指定史跡「奥州街道」地内のアカマツ  
「川底一里塚」の周辺のアカマツ



この図面は、森林資源把握の目的で作成されており、土地の所在  
・この図面は、許可を得ないで複製、譲渡、貸与すること禁じます。  
・この図面の作成に当たっては、国土地理院院長の承認を得て、同院発行の数値地図「電子国土地基本情報」(電子国土地基本情報、第484号)を使用しました。(承認番号 平26情使、第484号)



高度公益機能森林  
上平地内の土砂流出防備保安林  
被害拡大防止森林  
土砂流出防備保安林周辺



高度公益機能森林の追加  
被害拡大防止森林の追加