

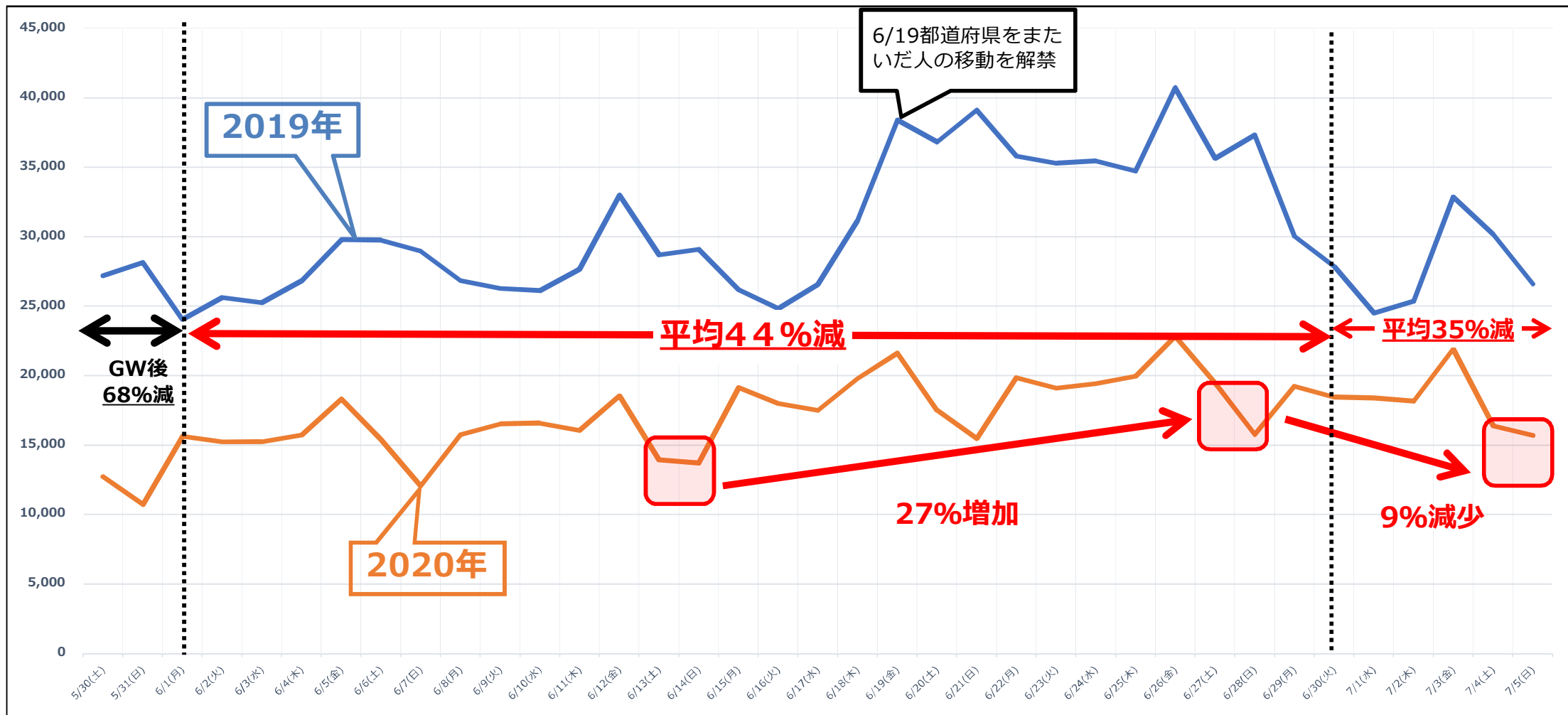
人の流れの最近の動向等について

盛岡駅における人の流れについて、5月30日(土)から7月5日(日)の期間を前年と比較した。6月中について対前年と比べて**平均44%の減少**、7月以降は**平均35%減少**していることが分かった。6月19日(金)の 移動自粛の解除以降、6月末の土日(6/27,28)は解除前と比べて**27%増加**したものの、直近の土日(7/4,5)は前の週と比べて**9%減少**するなど回復が小幅に止まっている状況であることが分かった。

【出典及び分析方法】・KDDI Location Analyzer (<https://k-locationanalyzer.com/>)

- ・auスマートフォンユーザーのうち個別同意を得たユーザーを対象に、個人を特定できない処理を行って集計。未成年者・インバウンドは集計対象外。
- ・KDDI Location Analyzerを利用し、駅舎、駅前広場等を含む範囲を抽出して来訪者数を集計した。なお、集計した人数から十の位を四捨五入して処理している。

【来訪者数の推移 (2020年5月30日～7月5日・対前年比)】



※2020年5月30日(土)～7月5日(日)の来訪者数を前年同週(2019年6月1日(土)～7月7日(日))と比較した。

※来訪者数は、KDDI Location Analyzerを利用し、駅舎、駅前広場等を含む範囲を抽出して集計した**拡大推計値**である。また、グラフ横軸の日付は2020年のものである。

盛岡大通周辺における6月中の滞在人口の対前年比較

盛岡大通周辺における滞在人口（60分以上滞在の人口）について、6月中（6月1日～30日）を前年と比較した結果、**対前年比で平均19%減少**していることが分かった。このうち、**平日が平均19%減少、休日が平均18%減少**しているなど、同程度の減少幅となっており、盛岡大通周辺における**休日の滞在人口が回復**していることが分かった。

【期間中の滞在人口の比較（前年同期比）】

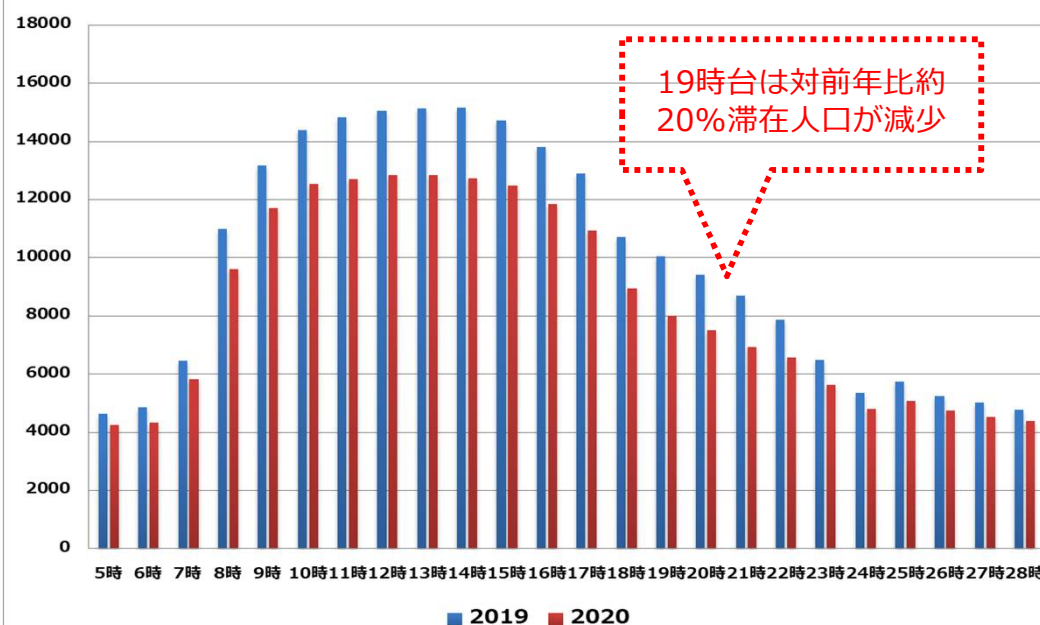
| | | 1日平均 | 平日平均 | 休日平均 |
|-------------------------|----------|-------------|-------------|-------------|
| 2019年 6/3(月)～7/2(火) | | 26,400人 | 28,400人 | 21,100人 |
| 2020年 6/1(月)～6/30(火) | | 21,500人 | 23,100人 | 15,900人 |
| | | -19% | -19% | -18% |
| 参考 | 6/1～6/21 | -24% | -24% | -25% |
| | GW後～5月末 | -33% | -32% | -41% |
| | GW期間中 | -48% | -36% | -59% |

【調査範囲】

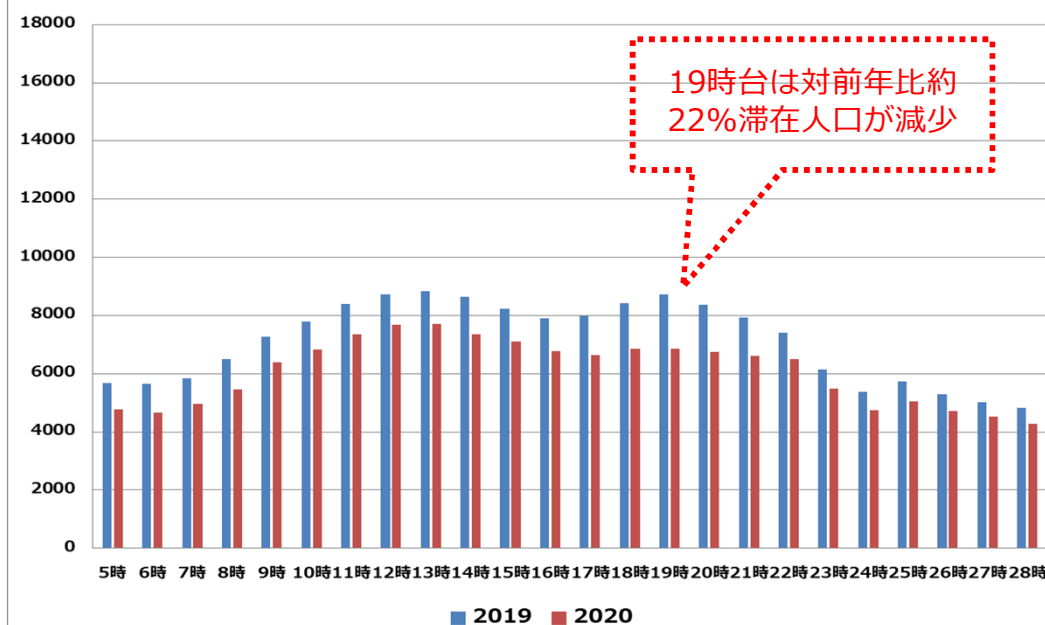


※滞在人口は、KDDI Location Analyzerを利用し、映画館通り交差点を中心に半径500mの範囲（右地図参照）を抽出して集計した**拡大推計値**である。
 ※該当範囲内に**60分以上滞在した人口が対象**であり、KDDI Location Analyzerにより抽出して集計した拡大推計値から十の位を四捨五入する処理を行っている。

盛岡大通周辺の滞在人口の推移（平日時間帯別）



盛岡大通周辺の滞在人口の推移（休日時間帯別）



※2020年6月1日(月)～6月30日(火)の滞在人口を前年同週（2019年6月3日(月)～7月2日(火)）と比較した。

※滞在人口は、KDDI Location Analyzerを利用し、映画館通り交差点を中心に半径500mの範囲を抽出して60分以上滞在した人口を集計した**拡大推計値**である。