

新型コロナウイルス感染症に係る発生状況等について

1 本県の患者等の発生状況及び検査状況について

(1) 本県の感染症患者等の状況（9月3日0時時点）

【医療圏別】

| 医療圏名 | 人 数 |
|------|------|
| 盛 岡 | 7 人 |
| 中 部 | 6 人 |
| 胆 江 | 3 人 |
| 久 慈 | 5 人 |
| 宮 古 | 1 人 |
| 合 計 | 22 人 |

【年代別】

| 年 代 | 人 数 |
|--------|------|
| 10 歳未満 | 2 人 |
| 20 代 | 6 人 |
| 30 代 | 2 人 |
| 40 代 | 7 人 |
| 50 代 | 2 人 |
| 60 代 | 3 人 |
| 合計 | 22 人 |

【入退院状況等】

| 累計患者数 | うち入院中 | うち退院 |
|-------|-------|------|
| 22 人 | 12 人 | 10 人 |

(2) 本県における検査件数（9月3日0時現在）

| 検 査 結 果 判 明 日 | 2/13 ～ 8/27 水 | 8/28 金 | 8/29 土 | 8/30 日 | 8/31 月 | 9/1 火 | 9/2 水 | 合計 |
|------------------|---------------------|-----------|-----------|-----------|-----------|----------|----------|---------------|
| P C R 検 査 行 政 | 1,041 (17) | 10 (1) | 13 | 85 | 6 (1) | 16 | 16 | 1,187 (19) |
| P C R 検 査 民 間 | 1,623 (23) | 65 | 16 | — | 9 | 23 | 90 | 1,826 (23) |
| 抗 原 検 査 | 236 | 12 | 1 | 1 | — | 6 | 12 | 268 |
| 合 計 | 2,900 (40) | 87 (1) | 30 | 86 | 15 (1) | 45 | 118 | 3,281 (42) |
| うち検出数 | 19 | — | — | — | — | 3 | — | 22 |
| うち不検出数 | 2,881 | 87 | 30 | 86 | 15 | 42 | 118 | 3,259 |

※1 PCR検査と抗原検査の両方を実施した人は（）内に表示。PCR検査件数の内数とする。

※2 抗原検査欄は、抗原検査のみ実施した件数を計上する。

【参考：地域外来・検査センターでの受付分（PCR検査民間の数値の内数）】

| 検 査 結 果 判 明 日 | 2/13 ～ 8/27 木 | 8/28 金 | 8/29 土 | 8/30 日 | 8/31 月 | 9/1 火 | 9/2 水 | 合計 |
|------------------|---------------------|-----------|-----------|-----------|-----------|----------|----------|-----|
| 受 付 件 数 | 409 | 22 | 7 | — | 3 | 7 | 29 | 477 |

2 本県の電話相談窓口の対応状況について

(1) 帰国者・接触者相談センターへの相談状況

コールセンター：24時間（全日）、各保健所等（県庁・盛岡市含む）：9～17時（平日のみ）

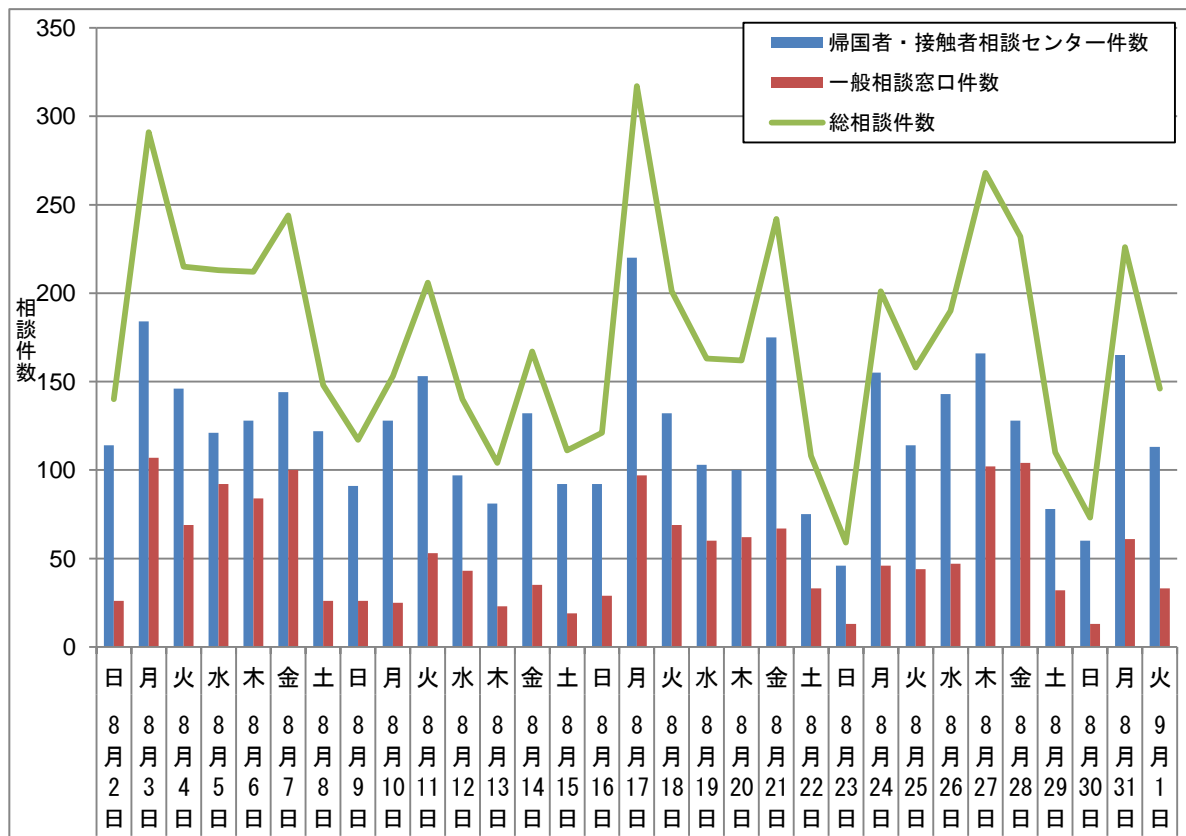
| 相談 対応日 | 2/8 土～ 8/26 水 | 8/27 木 | 8/28 金 | 8/29 土 | 8/30 日 | 8/31 月 | 9/1 火 | 累計 |
|-------------|------------------|-----------|-----------|-----------|-----------|-----------|----------|---------------|
| コール センター | 4,314 | 92 | 74 | 57 | 51 | 92 | 66 | 4,746 |
| 各保健所等 | 10,414 | 74 | 54 | 21 | 9 | 73 | 47 | 10,692 |
| 合計 | 14,728 | 166 | 128 | 78 | 60 | 165 | 113 | 15,438 |

(2) 一般相談窓口への相談状況

コールセンター：9～21時（全日）、各保健所等（県庁・盛岡市含む）：9～17時（平日のみ）

| 相談 対応日 | 2/8 土～ 8/26 水 | 8/27 木 | 8/28 金 | 8/29 土 | 8/30 日 | 8/31 月 | 9/1 火 | 累計 |
|-------------|------------------|-----------|-----------|-----------|-----------|-----------|----------|--------------|
| コール センター | 2,340 | 58 | 61 | 32 | 12 | 40 | 23 | 2,566 |
| 各保健所等 | 6,785 | 44 | 43 | 0 | 1 | 21 | 10 | 6,904 |
| 合計 | 9,125 | 102 | 104 | 32 | 13 | 61 | 33 | 9,470 |

【相談件数推移：8月2日～9月1日】



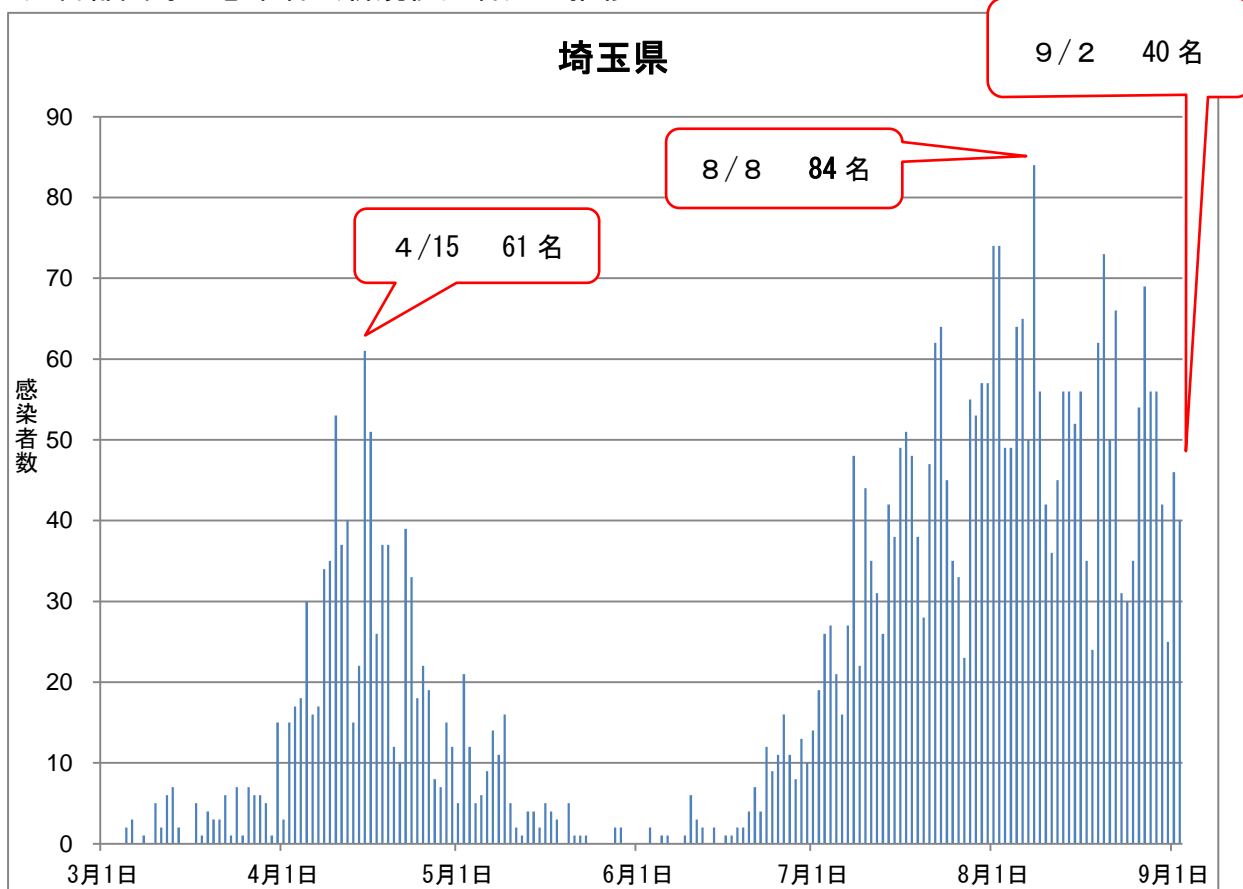
3 東北地方における感染者の確認状況について

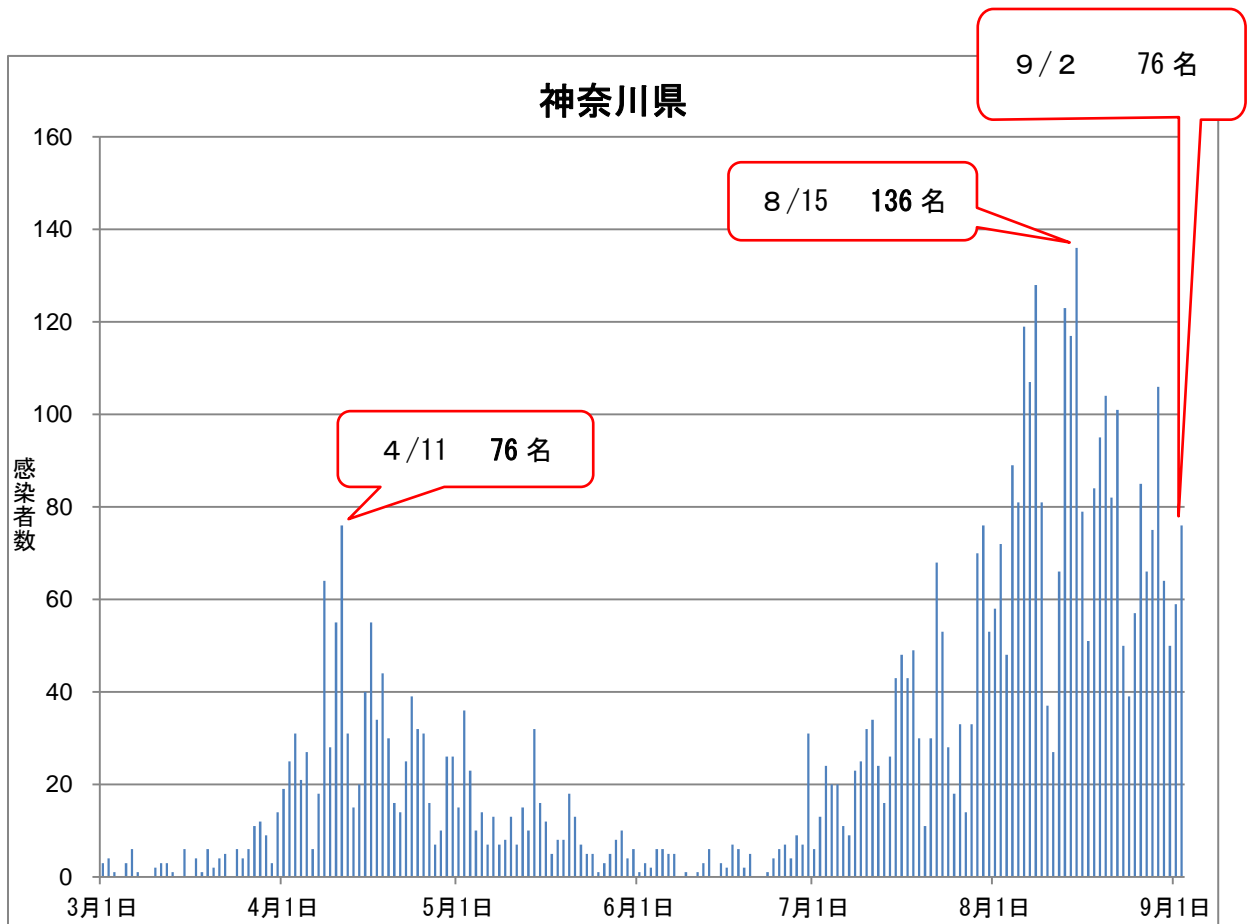
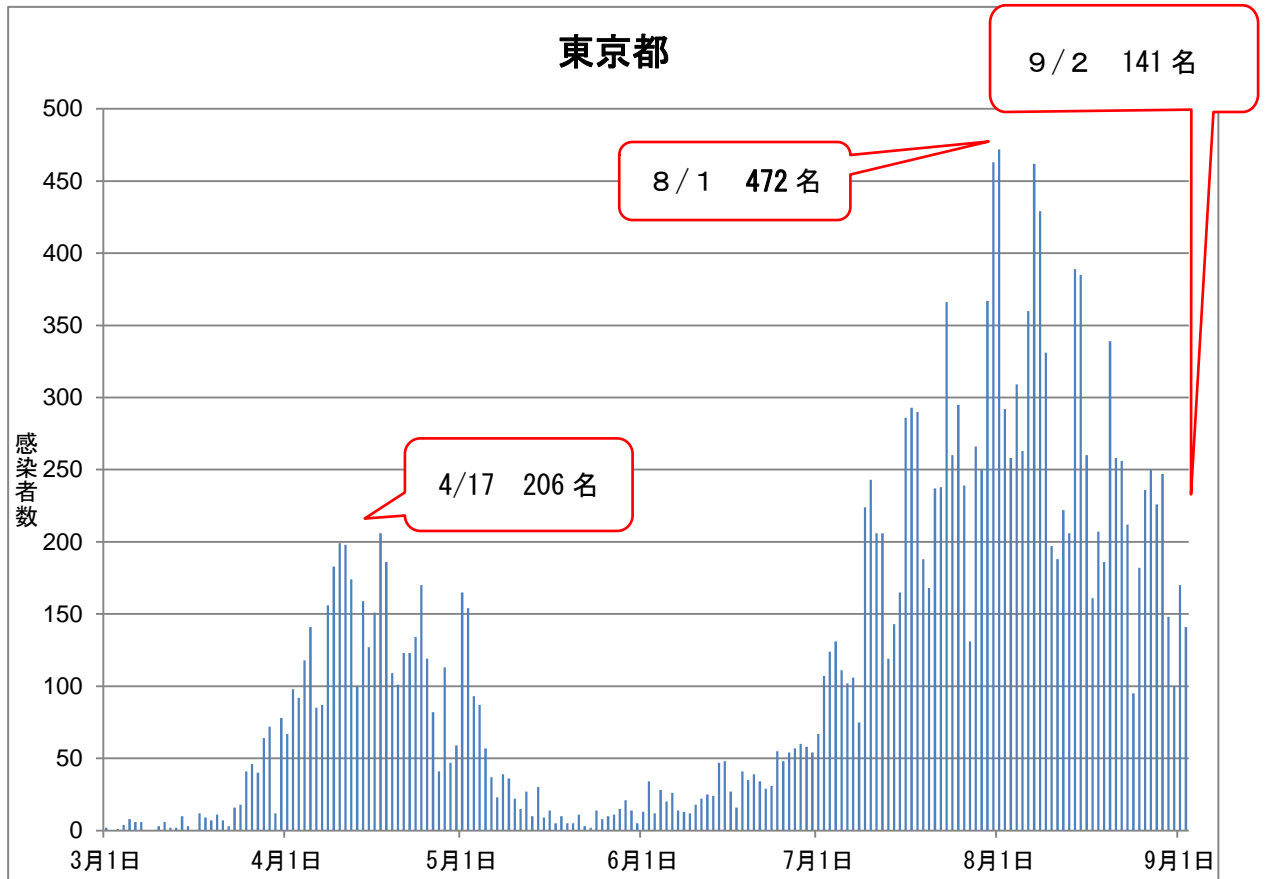
【9月3日0時時点検出者、()内は新規検出者数、単位：人】

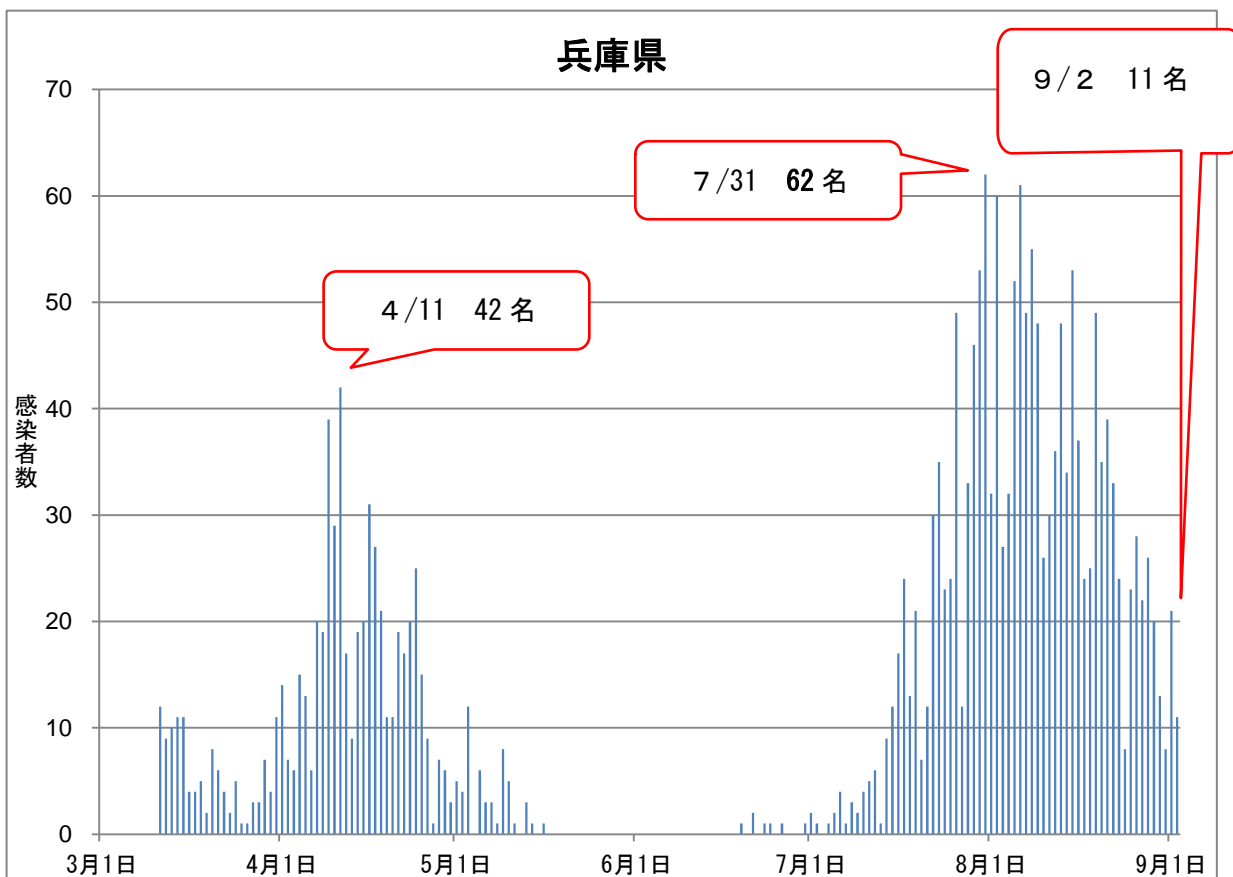
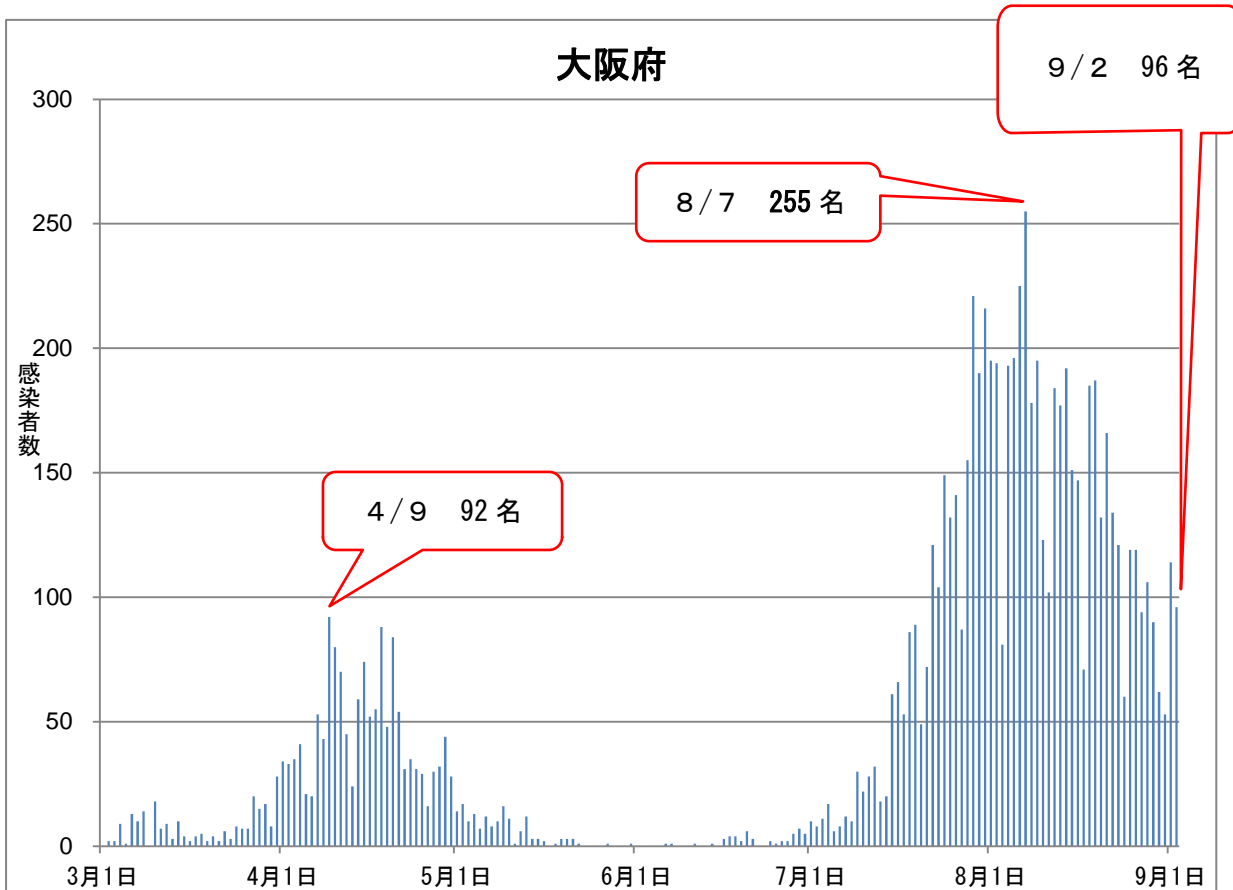
| 自治体 | 7/31 (金) | 8/7 (金) | 8/14 (金) | 8/21 (金) | 8/28 (金) | 9/2 (水) |
|------------|-----------------|-----------------|-----------------|-----------------|-----------------|-----------------|
| 青森県 | 32 (1) | 32 (－) | 33 (1) | 33 (－) | 35 (2) | 35 (－) |
| 岩手県 | 4 (4) | 7 (3) | 8 (1) | 11 (3) | 19 (8) | 22 (3) |
| 宮城県 | 160 (20) | 181 (21) | 184 (3) | 191 (7) | 198 (7) | 214 (16) |
| 秋田県 | 18 (2) | 32 (14) | 38 (6) | 45 (7) | 48 (3) | 49 (1) |
| 山形県 | 76 (1) | 76 (－) | 76 (－) | 77 (1) | 77 (－) | 78 (1) |
| 福島県 | 89 (3) | 95 (6) | 102 (7) | 122 (20) | 151 (29) | 168 (17) |
| 合計 | 379 (31) | 423 (44) | 441 (18) | 479 (38) | 528 (49) | 566 (38) |

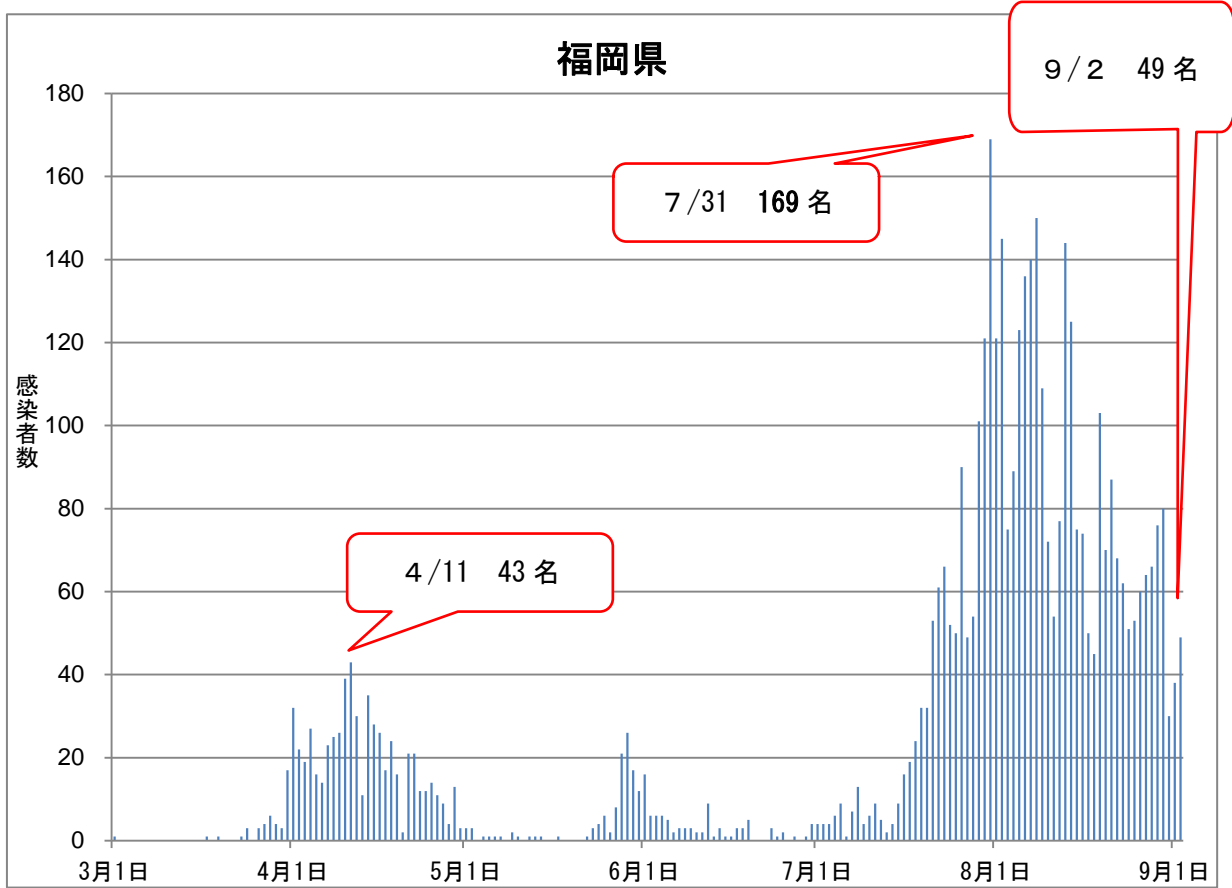
4 国内の感染者の状況【3月1日～9月2日まで】

(1) 首都圏等の感染者（新規検出者）の推移

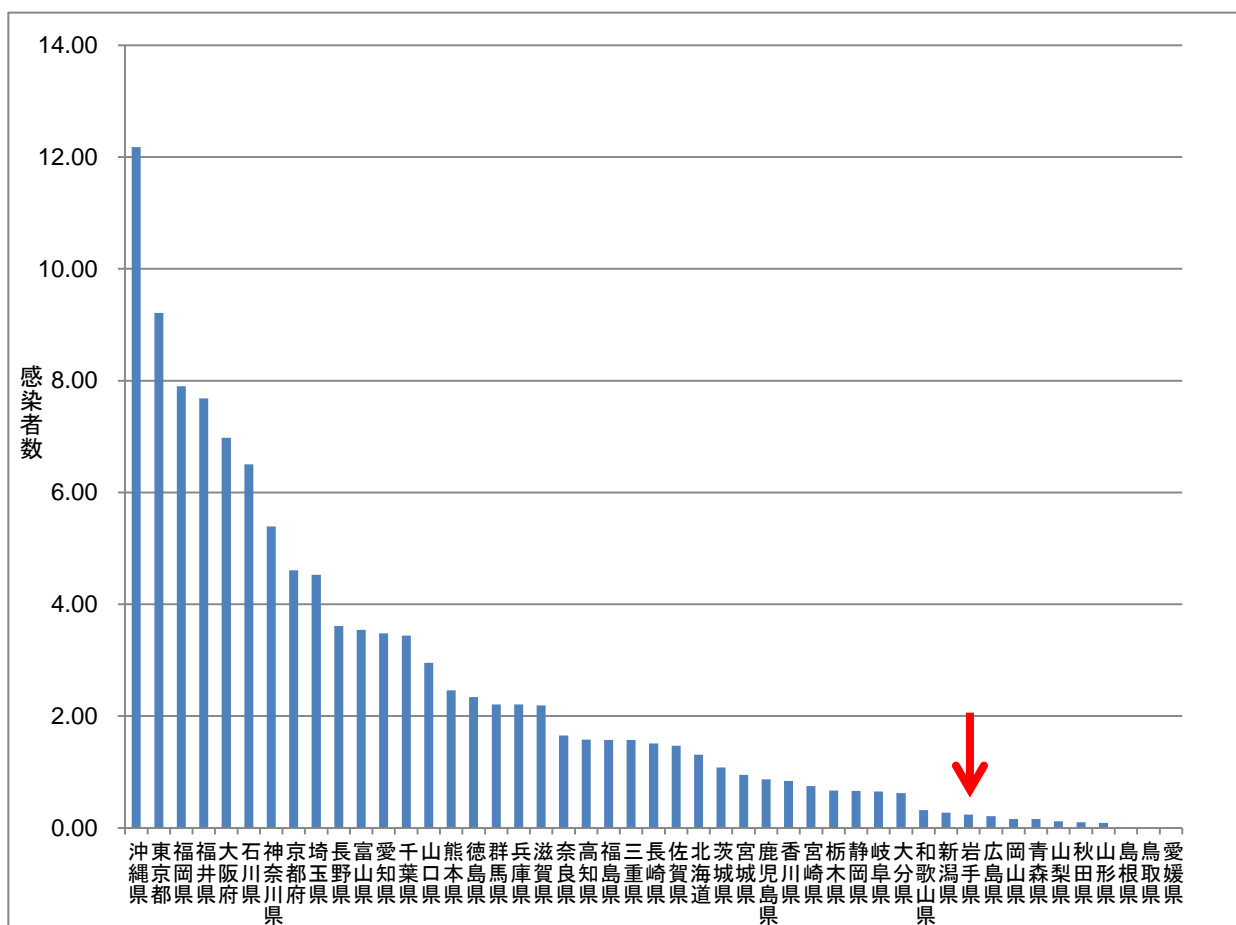








(2) 直近1週間の10万人あたり感染者数（都道府県別）【8月27日～9月2日】



| | | | | | |
|------|------------|------|------|------|------|
| 都道府県 | 10万人あたり感染者 | 徳島県 | 2.34 | 栃木県 | 0.67 |
| 沖縄県 | 12.18 | 群馬県 | 2.21 | 静岡県 | 0.66 |
| 東京都 | 9.21 | 兵庫県 | 2.21 | 岐阜県 | 0.65 |
| 福岡県 | 7.90 | 滋賀県 | 2.19 | 大分県 | 0.62 |
| 福井県 | 7.68 | 奈良県 | 1.65 | 和歌山県 | 0.32 |
| 大阪府 | 6.98 | 高知県 | 1.58 | 新潟県 | 0.27 |
| 石川県 | 6.50 | 福島県 | 1.57 | 岩手県 | 0.24 |
| 神奈川県 | 5.39 | 三重県 | 1.57 | 広島県 | 0.21 |
| 京都府 | 4.61 | 長崎県 | 1.51 | 岡山県 | 0.16 |
| 埼玉県 | 4.53 | 佐賀県 | 1.47 | 青森県 | 0.16 |
| 長野県 | 3.61 | 北海道 | 1.31 | 山梨県 | 0.12 |
| 富山県 | 3.54 | 茨城県 | 1.08 | 秋田県 | 0.10 |
| 愛知県 | 3.48 | 宮城県 | 0.95 | 山形県 | 0.09 |
| 千葉県 | 3.44 | 鹿児島県 | 0.87 | 島根県 | 0.00 |
| 山口県 | 2.95 | 香川県 | 0.84 | 鳥取県 | 0.00 |
| 熊本県 | 2.46 | 宮崎県 | 0.75 | 愛媛県 | 0.00 |

5 いわて感染制御支援チーム（ICAT）の活動状況（令和2年度実績）

| 活動日 | 地域 | 内容 |
|-----------|------|---|
| 4/15 水 | 青森県 | 青森県からの要請に基づき、青森県内の高齢者福祉施設における新型コロナウイルス感染症のクラスター発生の感染管理強化支援 |
| 5/16 土 | 一関市 | 地域外来・検査センター設置等に係る PPE 着脱研修 |
| 5/22 金 | 奥州市 | 同上 |
| 5/30 土 | 盛岡市 | 同上 |
| 6/3 水 | 釜石市 | 同上 |
| 6/6 土 | 盛岡市 | 同上 |
| 6/24 水 | 釜石市 | 同上 |
| 7/4 土 | 花巻市 | 同上 |
| 7/8 水、9 木 | 大船渡市 | 同上 |
| 7/10 金 | 宮古市 | （講義）避難所における感染症対策の基本等 （対象）市町村防災担当職員 |
| 7/11 土 | 北上市 | 地域外来・検査センター設置等に係る PPE 着脱研修 |
| 7/15 水 | 奥州市 | 医療従事者を対象とした PPE 着脱等研修 |
| 7/18 土 | 二戸市 | 地域外来・検査センター設置等に係る PPE 着脱研修 |
| 7/21 火 | 久慈市 | 同上 |
| 7/25 土 | 盛岡市 | ICAT 感染制御研修会の開催 ・対象：ICAT 構成員、保健所職員等 ・講師：防衛医科大学校 加來 浩器 教授 （厚生労働省クラスター対策班） |
| 7/31 金 | 奥州市 | 消防本部職員を対象とした患者搬送に係る研修会 |
| 7/31 金 | 盛岡市 | （講演）介護施設における新型コロナウイルス感染症対策 |
| 8/25 火 | 花巻市 | 介護保険集団指導会 ・新型コロナウイルス感染症対策研修 |
| 8/27 木 | 一関市 | 同上 |
| 8/28 金 | 奥州市 | 同上 |

6 国の対応（令和2年1月6日～3月25日までの対応は省略）

- 3月26日 ・ 新型インフルエンザ等対策特別措置法第15条に基づき、**政府対策本部**を設置
- 3月28日 ・ **新型コロナウイルス感染症対策本部**
「**新型コロナウイルス感染症対策の基本的対処方針**」を決定
- 4月1日 ・ **新型コロナウイルス感染症対策専門家会議**
（「**新型コロナウイルス感染症対策の状況分析・提言**」を発表）
- ・ 日本国内の感染状況は、今のところ諸外国のような、オーバーシュート（**爆発的患者急増**）は見られていないが、都市部を中心にクラスター感染が次々と報告され、感染者数が急増している。そうした中、**医療供給体制が逼迫しつつある地域が出てきており医療供給体制の強化が近々の課題**となっている。
 - ・ いわゆる「**医療崩壊**」は、オーバーシュートが生じてから起こるものと解される向きもある。しかし、新規感染者数が急増し、クラスター感染が頻繁に報告されている現状を考えると、**爆発的感染が起こる前に医療供給体制の限度を超える負担がかかり医療現場が機能不全に陥ることが予想**される。
- ・ **都道府県に関連する主な提言**
- ・ 地域ごとのまん延の状況を判断する際に考慮すべき指標等を示すとともに、地域の医療体制の対応を検討する上で、**あらかじめ把握しておくべき事項**が示された。
 - ① 重症者数
 - ② 入院者数
 - ③ 利用可能な病床数と、その稼働率や空床数
 - ④ 利用可能な人工呼吸器数・ECMO数と、その稼働状況
 - ⑤ 医療従事者の確保状況
 - ・ **市民の行動変容**の取組強化
 - ・ **重症者を優先**した医療提供体制の確保
 - ・ **医療崩壊**に備えた市民との認識共有
 - ・ クラスター対応する**保健所等の強化**
- 4月7日 ・ **新型コロナウイルス感染症緊急経済対策**の公表
- ・ 改正新型インフルエンザ等対策特別措置法第32条第1項の規定に基づき、**緊急事態宣言**を発出
- 4月16日 ・ 4月7日に宣言した緊急事態措置を実施すべき区域を、7都府県から**全都道府県に拡大**

- 4月22日
- ・ **新型コロナウイルス感染症対策専門家会議**
 (「新型コロナウイルス感染症対策の状況分析・提言」を公表)
 - ・ それ(特定警戒都道府県)以外の34県でも感染者数の増加を認めている地域があり、**集団発生の契機として東京都を含む都市部との間での人の移動に伴うもの**が多かった。
 - ・ 地域別にみれば、東京都や大阪府などの都心部における娯楽施設、公園における人口密度の減少は顕著である一方で、**地方ほど不十分であることが示唆**された。
 - ・ 今後、ゴールデンウィークを迎えるに当たり、こういった**帰省や旅行による人の移動により、全国に感染が拡がる**ことが強く懸念される。
- 5月1日
- ・ **新型コロナウイルス感染症対策専門家会議**
 (「新型コロナウイルス感染症対策の状況分析・提言」を公表)
 - ・ 減少のスピードは、3月20日過ぎから生じた**発症者数の急増のスピード**に比べれば、**緩やか**。
 - ・ 検査件数が徐々にではあるが増加している中で、**新規感染者が減少傾向**にあることは間違いないと判断
 - ・ 医療提供体制への影響については、しばらくは、**新規感染者を減少させるための取組を継続することの必要性**が示唆。
 - ・ 感染状況は地域で異なるため、全ての地域の新規感染者数が限定的となるまでは、**【感染の状況が厳しい地域】、【新規感染者数が限定的となった地域】の2つの地域が混在**していることを想定。
 - ・ 新規感染者数が限定的となった地域でも、再度のまん延が生じないようにするためには、**長丁場の対応を前提とした、「新しい生活様式」の定着が必要**。
- 5月4日
- ・ **新型コロナウイルス感染症対策専門家会議**
 (「新型コロナウイルス感染症対策の状況分析・提言」を公表)
 - ・ 感染拡大を予防する新たな生活様式について実践例が示された。
 - ・ 業種ごとの感染拡大予防ガイドラインが示された。
 - ・ **新型コロナウイルス感染症対策本部**
 (「新型コロナウイルス感染症対策の基本的対処方針」を改定)
 - ・ 緊急事態措置の実施期間が5月31日まで延長された。
- 5月14日
- ・ **新型コロナウイルス感染症対策専門家会議**
 (「新型コロナウイルス感染症対策の状況分析・提言」を公表)
 - ・ 緊急事態措置の解除の考え方が示された。
 - ・ 感染拡大・医療崩壊の防止に向けた対策が示された。
 - ・ **新型コロナウイルス感染症対策本部**
 (「新型コロナウイルス感染症対策の基本的対処方針」を改定)
 - ・ 4月16日に全都道府県に拡大した緊急事態措置が39県で解除された。

- 5月21日
 - ・ **新型コロナウイルス感染症対策本部**
(「新型コロナウイルス感染症対策の基本的対処方針」を改定)
 - ・ 緊急事態措置を実施すべき区域を北海道、埼玉県、千葉県、東京都及び神奈川県とする変更が行われた。

- 5月25日
 - ・ **新型コロナウイルス感染症対策本部**
(「新型コロナウイルス感染症対策の基本的対処方針」を改定)
 - ・ 改正新型インフルエンザ等対策特別措置法第32条第5項の規定に基づく緊急事態解除宣言を発出

- 5月29日
 - ・ **新型コロナウイルス感染症対策専門家会議**
(「新型コロナウイルス感染症対策の状況分析・提言」を発表)
 - ・ 今後の政策のあり方や次なる波に備えた体制整備のためのチェックリストが示された

- 6月18日
 - ・ **新型コロナウイルス感染症対策本部**
 - ・ 感染状況が落ち着いているベトナム、タイ、オーストラリア、ニュージーランドの4か国を対象として、出入国制限を緩和する方針が示された。

- 7月6日
 - ・ **新型コロナウイルス感染症対策分科会（第1回）**
 - ・ 7月10日に予定されていた、イベントの開催制限の段階的緩和が了承された。
 - ・ 感染症対策と社会経済活動を両立するための、検査体制の拡充の基本的な考え方が示された。

- 7月16日
 - ・ **新型コロナウイルス感染症対策分科会（第2回）**
 - ・ 首都圏での感染状況を踏まえ、夜の街対策等についての対応方針が示された。
 - ・ G o T o トラベル事業の進め方等について、当面の取り扱い方針が了承された。

- 7月22日
 - ・ **新型コロナウイルス感染症対策分科会（第3回）**
 - ・ イベントの開催制限の段階的緩和の延期が了承された。
 - ・ 感染の拡大が継続した等に備えた対策や、判断の使用などについて検討することとされた。

- 7月31日
 - ・ **新型コロナウイルス感染症対策分科会（第4回）**
 - ・ 感染状況に応じたステージと指標について検討がなされた。

- 8月7日
 - ・ **新型コロナウイルス感染症対策分科会（第5回）**
 - ・ 感染状況に応じたステージと指標について示された。

- 8月21日
 - ・ **新型コロナウイルス感染症対策分科会（第6回）**
 - ・ ワクチン接種の考え方について検討がなされた。

- 8月24日
 - ・ **新型コロナウイルス感染症対策分科会（第7回）**
 - ・ イベントの開催制限の段階的緩和の延期が了承された。
 - ・ 大都市の歓楽街に対する迅速な感染拡大防止と中長期的な感染防止を目的とした提言がなされた。

7 県の対応（令和2年1月6日～3月25日までの対応は省略）

- 3月26日 ・ 新型インフルエンザ等対策特別措置法第22条に基づき、**県対策本部を設置**
- 3月28日 ・ **県対策本部第6回本部員会議開催**
(新型インフルエンザ等対策特別措置法に基づく県対策本部の設置について)
- 3月30日 ・ **県対策本部第7回本部員会議開催**
(新型コロナウイルス感染症に係る対応等について)
- 4月3日 ・ **県対策本部第8回本部員会議開催**
(新型コロナウイルス感染症対策の基本的対処方針（素案）について)
- 4月8日 ・ **県対策本部第9回本部員会議開催**
(新型インフルエンザ等緊急事態宣言について)
- 4月10日 ・ **県対策本部第10回本部員会議開催**
(新型コロナウイルス感染症対策の基本的対処方針について)
- 4月14日 ・ **県と市町村との意見交換会開催**
(県内で感染者が発生した場合の具体的対応策に係る市町村への情報提供等)
- 4月14日 ・ **第1回岩手県新型コロナウイルス感染症医療体制検討委員会開催**
(新型コロナウイルス感染症に係る医療体制の素案について)
- 4月17日 ・ **県対策本部第11回本部員会議開催**
(新型コロナウイルス感染症対策の基本的対処方針について)
- 4月23日 ・ **県対策本部第12回本部員会議開催**
(新型コロナウイルス感染症対策の基本的対処方針について)
(岩手県における新型コロナウイルス感染症拡大防止のための緊急事態措置及び事業者支援策について)
- 4月24日 ・ **第4回専門委員会開催**
(新型コロナウイルス感染症に係る検査体制について)

- 4月30日 ・ (一社) 岩手県医師会への新型コロナウイルス感染症対策に係る協力依頼
(発熱外来及び宿泊療養施設の設置等に向けて、体制構築及び実施に係る支援・協力の依頼)
- 5月5日 ・ **県対策本部第13回本部員会議開催**
(新型コロナウイルス感染症対策の基本的対処方針について)
(岩手県における医療提供体制の取組について)
(岩手県における新型コロナウイルス感染症拡大防止のための緊急事態措置について)
- 5月9日 ・ **緊急郡市医師会長協議会**
(発熱外来及び軽症者等のための宿泊療養施設の運営に係る運営協力を依頼)
- 5月14日 ・ **新型コロナウイルス感染症対策に係るコールセンターの運用開始**
(帰国者・接触者相談センター等の相談受付業務を外部委託し、オペレーター業務を開始)
- 5月15日 ・ **県対策本部第14回本部員会議開催**
(新型コロナウイルス感染症対策の基本的対処方針について)
(岩手県における新型コロナウイルス感染症感染防止対策について)
(関係部局における今後の主な取組の方向性について)
- 5月18日 ・ **第2回岩手県新型コロナウイルス感染症医療体制検討委員会開催**
(新型コロナウイルス感染症に係る医療体制について (案))
(発熱外来 (地域外来・検査センター) の設置について)
(軽症者等の宿泊療養施設について)
(新型コロナウイルス感染症を疑う患者等に関する救急医療の実施について)
- 5月18日 ・ **発熱外来 (地域外来・検査センター) を開設**
(両磐地域 一関市臨時診療所)
(宮古地域 宮古市地域外来・検査センター)
- 5月26日 ・ **県対策本部第15回本部員会議開催**
(岩手県新型コロナウイルス感染症対策の基本的対処方針について)
(岩手県における新型コロナウイルス感染症感染防止対策について)

- 6月2日 ・ **岩手県感染症対策委員会**を開催し、クラスター対策の方向性等について協議
- 6月4日 ・ **発熱外来（地域外来・検査センター）**を開設
(胆江地域 奥州金ヶ崎発熱外来診療所)
- 6月8日 ・ **県対策本部第16回本部員会議**開催
(新型コロナウイルス感染症対策（第3弾）について)
- 6月9日 ・ **発熱外来（地域外来・検査センター）**を開設
(釜石大槌 地域外来・検査センター)
- 6月9日 ・ **第3回岩手県新型コロナウイルス感染症医療体制検討委員会**開催
(新型コロナウイルス感染症に係る医療体制について)
(軽症者等の宿泊療養施設について)
(発熱外来（地域外来・検査センター）の設置について)
(患者情報入力システムについて)
- 6月18日 ・ **第5回専門委員会**開催
(新型コロナウイルス感染症に係る検査実績について)
(新型コロナウイルス感染症に係る検査の手法について)
(新型コロナウイルス感染症に関するPCR等検査体制について)
- 7月9日 ・ **第4回岩手県新型コロナウイルス感染症医療体制検討委員会**開催
(新型コロナウイルス感染症に係る医療体制について)
(発熱外来（地域外来・検査センター）の設置について)
(軽症者等の宿泊療養施設について)
- 7月10日 ・ **県対策本部第17回本部員会議**開催
(新たな「流行シナリオ」を踏まえた医療提供体制整備等について)
(「新たな日常」の取組状況について)
(7月10日以降における留意事項)
- 7月30日 ・ **県対策本部第18回本部員会議**開催
(県内で確認された新型コロナウイルス感染者の状況について)

- 8月6日 ・ **県対策本部第19回本部員会議開催**
(県内で確認された新型コロナウイルス感染者の状況等について)
(国の新型コロナウイルス感染症対策分科会による状況分析・提言について)
(県内における新型コロナウイルス感染症の対応状況について)
(お盆期間及び夏季休暇の過ごし方についてのお願い)
- 8月27日 ・ **県対策本部第20回本部員会議開催**
(県内で確認された新型コロナウイルス感染者の状況について)
(家庭内での感染防止の取組について)

8 新型コロナウイルス感染症患者等の判明について（第 20 例目～22 例目）

【患者概要（第 20 例目）】

- (1) 年 代 20 代
- (2) 性 別 男性
- (3) 居 住 地 県外（勤務地：奥州市）
- (4) 職 業 会社員
- (5) 症 状 等 倦怠感、発熱
- (6) そ の 他
 - ・ 県外患者（職場関係者）の濃厚接触者。
 - ・ 9 月 2 日、感染症指定医療機関へ入院予定。

【行動歴等】

(1) 発症 2 日前からの行動歴等

| | |
|-------------|---|
| 8 月 20 日(木) | |
| ～ | 勤務 |
| 8 月 21 日(金) | |
| 8 月 22 日(土) | 勤務。倦怠感、夕方発熱【発症日】 |
| 8 月 23 日(日) | 休日（在宅）。平熱 |
| 8 月 24 日(月) | 帰国者・接触者相談センターに電話し、医療機関受診（駐車場） |
| 8 月 29 日(土) | 休日（外出：ゴルフ場） |
| 8 月 30 日(日) | |
| ～ | 県外出張（車で一人で移動） 宿泊施設に一泊 |
| 8 月 31 日(月) | 県外患者発生の連絡を受け、夕方、出張先から出勤 帰国者・接触者相談センターに電話相談 |
| 9 月 1 日(火) | 帰国者・接触者外来を受診、PCR 検査実施し、ウイルスを検出 |

(2) 発症14日前からの行動歴等

| | |
|-------------|----------------------------------|
| 8 月 9 日(日) | 県内第 21 例目を含む職場関係者と野外バーベキュー（3 時間） |
| 8 月 10 日(月) | 勤務 |
| 8 月 11 日(火) | 勤務 |
| 8 月 12 日(水) | 夕方、新幹線で県外（実家）へ移動（県内第 21 例目と同行） |
| 8 月 13 日(木) | |
| ～ | 県外実家に滞在 |
| 8 月 14 日(金) | |
| 8 月 15 日(土) | 親族と県外実家で会食(昼・夜) |
| 8 月 16 日(日) | 新幹線で奥州市に移動（県内第 21 例目と同行） |
| 8 月 17 日(月) | 県外出張（車で一人で移動） |
| 8 月 18 日(火) | |
| ～ | 勤務 |
| 8 月 21 日(金) | |

【患者概要（第 21 例目）】

- (1) 年 代 20 代
- (2) 性 別 男性
- (3) 居 住 地 県外（勤務地：奥州市）
- (4) 職 業 会社員
- (5) 症 状 等 咳
- (6) そ の 他
 - ・ 県外患者（職場関係者）の濃厚接触者。
 - ・ 9 月 2 日、感染症指定医療機関へ入院予定。

【行動歴等】

(1) 発症 2 日前からの行動歴等

| | |
|-------------|---------------------------------|
| 8 月 28 日（金） | 勤務 |
| 8 月 29 日（土） | 休日（在宅） |
| 8 月 30 日（日） | 勤務。咳、鼻水【発症日】 |
| 8 月 31 日（月） | 勤務 |
| 9 月 1 日（火） | 帰国者・接触者外来を受診、PCR 検査実施し、ウイルスを検出。 |

(2) 発症 14 日前からの行動歴等

| | |
|-------------|--------------------------|
| 8 月 16 日（日） | 新幹線で奥州市に移動（県内第 20 例目と同行） |
| 8 月 17 日（月） | |
| ～ | 勤務 |
| 8 月 21 日（金） | |
| 8 月 22 日（土） | 休日（在宅） |
| 8 月 23 日（日） | |
| ～ | 勤務 |
| 8 月 28 日（金） | |

【患者概要（第 22 例目）】

- (1) 年 代 40 代
- (2) 性 別 男性
- (3) 居 住 地 県外（勤務地：奥州市）
- (4) 職 業 会社員
- (5) 症 状 等 なし [無症状病原体保有者]
- (6) そ の 他
 - ・ 県外患者（職場関係者）の濃厚接触者。
 - ・ 9 月 2 日、感染症指定医療機関へ入院予定。

【行動歴等】

| | |
|-------------|---------------------------------|
| 8 月 18 日（火） | |
| ～ | 勤務 |
| 8 月 27 日（木） | |
| 8 月 28 日（金） | 勤務（勤務後、職場関係者と外出） |
| 8 月 29 日（土） | |
| ～ | 勤務 |
| 8 月 31 日（月） | |
| 9 月 1 日（火） | 帰国者・接触者外来を受診、PCR 検査実施し、ウイルスを検出。 |

【県内第 20～22 例目（奥州市 9 / 1）の濃厚接触者等の P C R 検査状況等】

| | 対象者数 | 検 査 | | 内 訳 |
|-----------|------|------|-------|---|
| | | 実施件数 | 結果 | |
| 濃厚接触者 | 5 | 5 | 5 件陰性 | 【9 / 1 検査終了】 職場関係者 5 名 |
| 接触が疑われる者等 | 11 | 8 | 8 件陰性 | 【9 / 2 検査終了】 20 例目の職場関係者 8 名 【9 / 3 検査実施中】 20 例目の職場関係者 3 名 |
| 計 | 16 | 13 | | |