

令和元年度 第 2 回

希望郷いわてモニターアンケート

岩手県の広聴広報活動について 報告書

岩手県秘書広報室広聴広報課

岩手県の広聴広報活動についてアンケート調査結果

I アンケート調査の概要

1 調査の趣旨

岩手県では、県民の皆様へ分かりやすく、しっかりと伝わる広報を目指し、岩手県広報誌「いわてグラフ」や、県政テレビ番組「いわて！わんこ広報室」をはじめ、テレビ、ラジオ、新聞などの各種メディアを用いて、県の情報についてお知らせしているところです。

また、インターネットや携帯電話により情報を取得される方々には、ホームページによる情報提供、ツイッター、フェイスブックなどで県の情報をお知らせしています。

県政に対する意見・提言等については、直接、県庁や各広域振興局等で受け付けているほか、電話、ファクシミリ、電子メール等でも受け付けています。また、知事が県内各地を回り、地域の方々から直接御意見、御提言をお聴きする「県政懇談会」を開催しています。

今回のアンケートは、岩手県の広聴広報活動が県民の皆様にとって、より効果的なものとなるよう、今後一層の工夫をしていくために、希望郷いわてモニターの皆様の御意見をお伺いしたものです。

2 調査の内容

(1) 広報活動について

(2) 広聴活動について

(3) 広聴広報活動全般について（自由意見）

3 調査期間 令和元年5月22日から6月4日まで

4 調査方法 調査紙郵送及びインターネット

5 調査対象 令和元年度希望郷いわてモニター259名

6 回答者数 202名（78.0%）

7 回答者属性

(1) 年齢

(人)		
①～29	②30～39	③40～49
10	29	35
④50～59	⑤60～69	⑥70～
41	59	28

(2) 性別

(人)	
①男性	②女性
92	110

(3) 職業

(人)									
①会社経営・役員	②会社員	③団体職員	④自営業・自由業	⑤農林水産業	⑥パート・アルバイト	⑦主婦・主夫	⑧学生	⑨無職	⑩その他
9	49	18	18	10	27	38	1	25	5

Ⅱ アンケート調査結果

【広報活動について】

問1 岩手県（県政）に関する情報の量・質についてお伺いします。

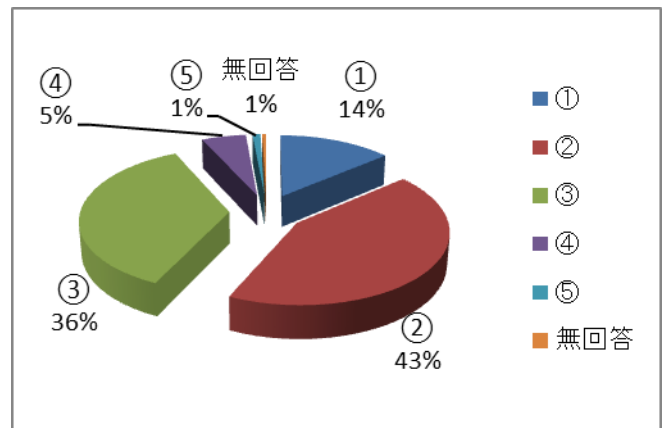
(1) 岩手県からの県（県政）に関する情報が十分に提供されていると思いますか。

当てはまるものを1つ選んでください。

- ① そう思う（①を選んだ方は、(3)にお進みください。）
- ② ややそう思う（②を選んだ方は、(3)にお進みください。）
- ③ どちらともいえない（③を選んだ方は、(3)にお進みください。）
- ④ あまりそう思わない（④を選んだ方は、(2)にお進みください。）
- ⑤ そう思わない（⑤を選んだ方は、(2)にお進みください。）

(人)

①	②	③	④	⑤	無回答
28	87	73	11	2	1



(2) (1)で「④あまりそう思わない」又は「⑤そう思わない」を選んだ方にお伺いします。

その理由は何ですか。

- ・テレビもラジオも短いから少ないと思う。新聞に出ていたり、出ていなかったり、面数も変わったりしてスルーしてしまうことがある。テレビ欄裏など、掲載する場所を固定した方がいいと思う。月に回数を増やせば見る機会が増えていいと思う。
- ・県政について全く知らないし、ホームページでの情報も不十分。
- ・発信側の情報量が多いのかもしれないが、日中仕事をして、夜はテレビ等を見ない生活だと、発信されている情報を受け取れない。
- ・自分にあまり情報が来ていないように感じるから。
- ・(印象だが)復興はよく伝わるが、他のことははっきり伝わってこない。
- ・新聞等で目にすることが多いが、県からの情報を直接手にすることは少ない。
- ・情報発信が少ない。(知事本人の動きが見えない)
- ・ほとんど耳にしらない。
- ・岩手県以外の方に話を聞くと、内陸と沿岸の情報が違うと言われる。
- ・新聞やテレビ、広報誌を見ない方のためにインターネットを利用した広報活動を増やした方が良いと思う。

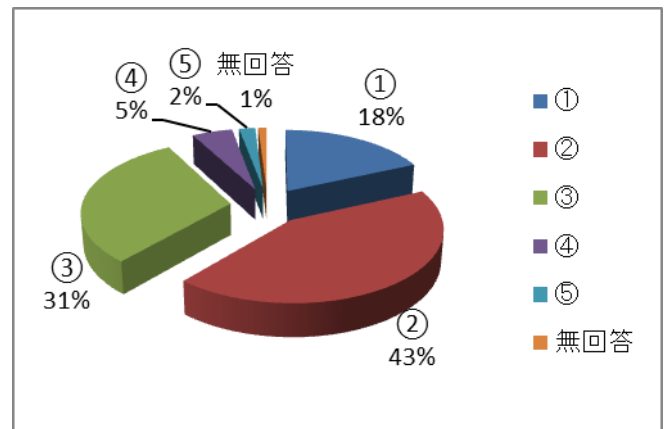
(3) 岩手県からの県（県政）に関する情報は分かりやすいと思いますか。

当てはまるものを1つ選んでください。

- ① そう思う（①を選んだ方は、問2にお進みください。）
- ② ややそう思う（②を選んだ方は、問2にお進みください。）
- ③ どちらともいえない（③を選んだ方は、問2にお進みください。）
- ④ あまりそう思わない（④を選んだ方は、（4）にお進みください。）
- ⑤ そう思わない（⑤を選んだ方は、（4）にお進みください。）

(人)

①	②	③	④	⑤	無回答
37	87	62	10	4	2



(4) (3)で「④あまりそう思わない」又は「⑤そう思わない」を選んだ方にお伺いします。
その理由は何ですか。

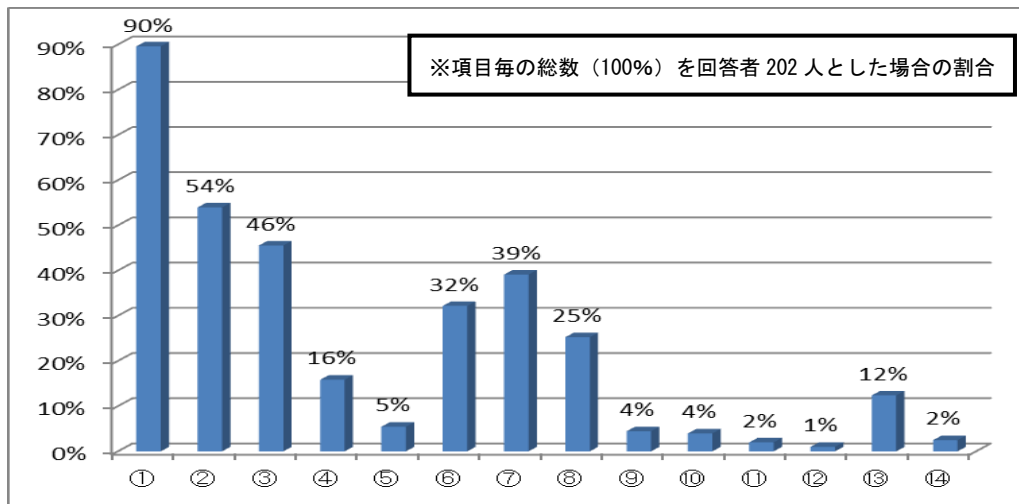
- ・もっと簡単でわかりやすい言葉で説明をしてもらえれば、みんなが理解できると思うから。
- ・いわてグラフは年5回のためかふわっとした情報なので、詳しくはわからない。メディアに出ているのが全てではないだろうと思ったので（わかりやすいとは思わない）。
- ・分かりにくく、ややこしい。短時間で子供でも分かるようなものにしてほしい。
- ・ホームページが利用しにくい。検索機能に問題がある。
- ・関心のない情報は、見聞きしない場合が多いため。
- ・ラジオの情報を聞いていても、何の情報なのかよくわからないことがある。
- ・「いわてグラフ」は確実に届くが、おだやかな記事で、言いたいことが明確でない。議会だよりの方が頼りになる。
- ・県のお知らせに関心がない。
- ・情報量が少なすぎる。
- ・一枚のチラシだけではわからない。

問2 岩手県（県政）に関する情報をどこから得ていますか。あてはまるものを全て選んでください。

- ① 岩手県広報誌「いわてグラフ」（年5回発行）
- ② 県政番組「いわて！わんこ広報室」（民放各局）
- ③ 新聞「県からのお知らせ」（岩手日報、岩手日日新聞、東海新報、釜石新聞）
- ④ ラジオ「ワイドステーション」内「いわて希望だより」（IBCラジオ）
- ⑤ ラジオ「アクセル」内「いわて希望メール」（エフエム岩手）
- ⑥ テレビ「じゃじゃじゃTV」での県からのお知らせ（IBC岩手放送 毎週土曜日9：25～11：30内）
- ⑦ テレビ「5きげんテレビ」での県からのお知らせ（テレビ岩手 毎週木曜日15：50～17：50内）
- ⑧ 県ホームページ
- ⑨ 岩手県広聴広報課のツイッター
- ⑩ 岩手県広聴広報課のフェイスブック
- ⑪ 岩手県公式動画チャンネル（YouTubeチャンネル）
- ⑫ ニコニコ生放送及びニコニコ動画「いわて希望チャンネル」
- ⑬ コンビニ等（ローソン、セブンイレブン、イトーヨーカ堂、イオン、ファミリーマート）に置いてある県のチラシ・ポスター
- ⑭ その他（ ）

(人)

①	②	③	④	⑤	⑥	⑦
181	109	92	32	11	65	79
⑧	⑨	⑩	⑪	⑫	⑬	⑭
51	9	8	4	2	25	5



「⑭その他」の回答

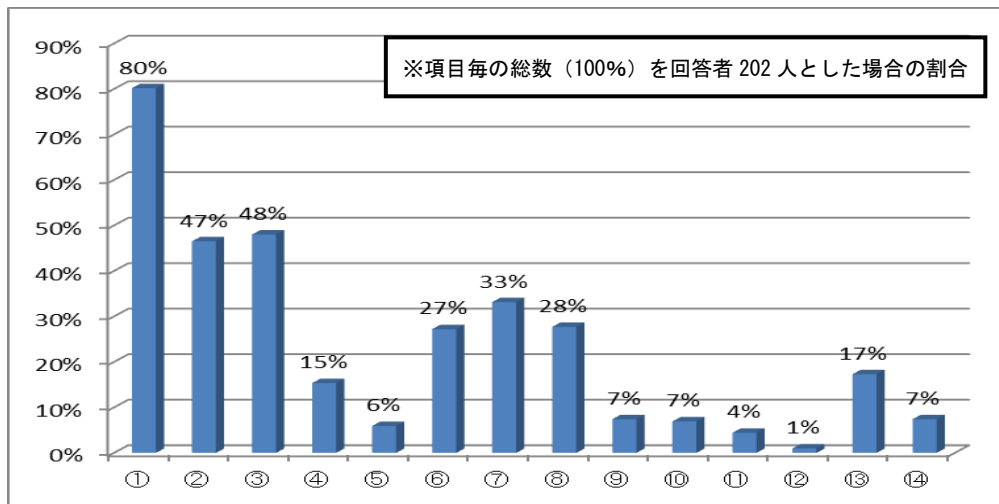
- ・特に得られていない。具体的にどこで情報を得ることができるかも知らない。
- ・自治体の広報紙。
- ・議員さんの広報みたいなもの。
- ・新聞、TVのニュース記事、放送から得ている。（県政番組はなかなか見る時間が合わない。）
- ・地方振興局でのチラシ・ポスター。

問3 岩手県（県政）に関する情報をどこから得たいですか。あてはまるものを全て選んでください。

- ① 岩手県広報誌「いわてグラフ」（年5回発行）
- ② 県政番組「いわて！わんこ広報室」（民放各局）
- ③ 新聞「県からのお知らせ」（岩手日報、岩手日日新聞、東海新報、釜石新聞）
- ④ ラジオ「ワイドステーション」内「いわて希望だより」（IBCラジオ）
- ⑤ ラジオ「アクセル」内「いわて希望メール」（エフエム岩手）
- ⑥ テレビ「じゃじゃじゃTV」での県からのお知らせ（IBC岩手放送 毎週土曜日9：25～11：30内）
- ⑦ テレビ「5きげんテレビ」での県からのお知らせ（テレビ岩手 毎週木曜日15：50～17：50内）
- ⑧ 県ホームページ
- ⑨ 岩手県広聴広報課のツイッター
- ⑩ 岩手県広聴広報課のフェイスブック
- ⑪ 岩手県公式動画チャンネル（YouTubeチャンネル）
- ⑫ ニコニコ生放送及びニコニコ動画「いわて希望チャンネル」
- ⑬ コンビニ等（ローソン、セブンイレブン、イトーヨーカ堂、イオン、ファミリーマート）に置いてある県のチラシ・ポスター
- ⑭ その他（ ）

(人)

①	②	③	④	⑤	⑥	⑦
162	94	97	31	12	55	67
⑧	⑨	⑩	⑪	⑫	⑬	⑭
56	15	14	9	2	35	15



「⑭その他」の回答

- ・ ネット端末で。
- ・ インスタグラム。
- ・ 朝のラジオ、18時以降のTV。
- ・ 県政の情報を直接的に流すのではなく市の広報を通して流す。（県と市が連携をとり必要な情報を市の広報から流す。）

～「⑭その他」の回答(つづき)～

- ・自治体の広報誌。
- ・新聞、TV等への「投げ込み」ニュース報道。
- ・月一で民放各局にて30分くらいの番組を共同で作り、持ち回りで放送するなど。
- ・公共施設への掲示。
- ・道の駅、駅など。
- ・マシェリとか悠々などの情報誌をよく読むので、そういう情報誌にもわかりやすく載せてもらいたい。
- ・コミュニティーラジオ・アスモ。
- ・コミュニティーFM。
- ・他テレビ番組。
- ・全国紙の県内コーナー。
- ・郵便局。

問4 岩手県広報誌「いわてグラフ」についてお伺いします。

(1) 「いわてグラフ」を発行していることを知っていますか。

(人)

- ① 知っている (①を選んだ方は、(2)にお進みください。)
- ② 知らない (②を選んだ方は、問5にお進みください。)

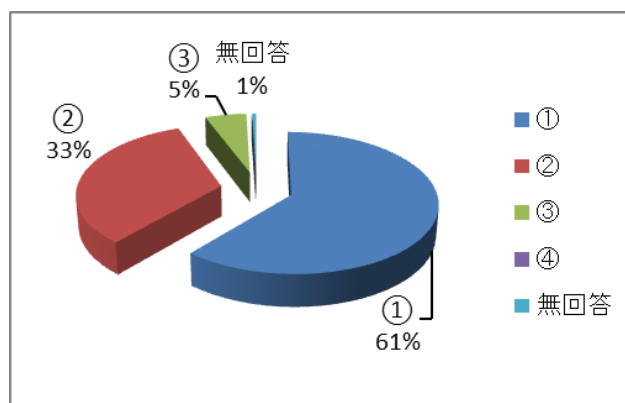
①	②
191	11

(2) (1)で「①知っている」を選んだ方にお伺いします。どの程度御覧になっていますか。
当てはまるものを1つ選んでください。

- ① よく見る (①を選んだ方は、(3)にお進みください。)
- ② ときどき見る (②を選んだ方は、(3)にお進みください。)
- ③ 1～2回見たことがある程度 (③を選んだ方は、(3)にお進みください。)
- ④ 全く見たことがない (④を選んだ方は、(5)にお進みください。)

(人)

①	②	③	④	無回答
117	63	10	0	1

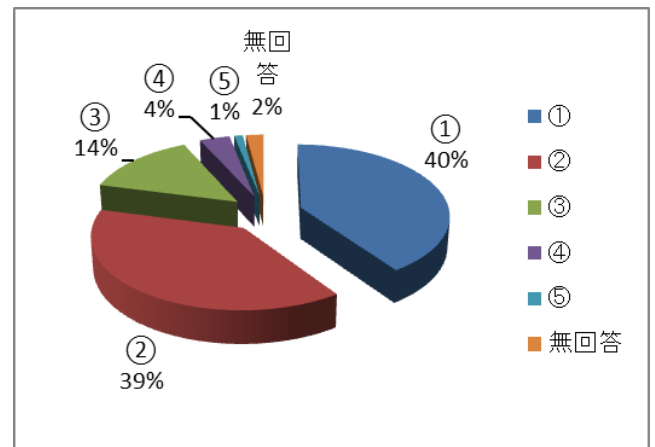


(3) (2)で「①よく見る」、「②ときどき見る」又は「③1～2回見たことがある程度」を選んだ方にお伺いします。分かりやすさはいかがですか。当てはまるものを1つ選んでください。

- ① 分かりやすい (①を選んだ方は、問5にお進みください。)
- ② やや分かりやすい (②を選んだ方は、問5にお進みください。)
- ③ どちらとも言えない (③を選んだ方は、問5にお進みください。)
- ④ やや分かりにくい (④を選んだ方は、(4)にお進みください。)
- ⑤ 分かりにくい (⑤を選んだ方は、(4)にお進みください。)

(人)

①	②	③	④	⑤	無回答
77	74	27	7	2	4



(4) (3)で「④やや分かりにくい」又は「⑤分かりにくい」を選んだ方にお伺いします。どのような点がわかりにくいですか。

- ・議会の質疑応答のみ、テーマを絞って記事にする。
- ・もう少し、わかりやすく書いてほしいときがある。字数を増やしてもいい。
- ・関心を持って見たことがないため。
- ・字が多い。もっとパッとみて県民のメリットになることや良い情報を載せてほしい。【複数意見】
- ・課題とそれに対する手だてがはっきりと表されていない。
- ・ページが右とじになっているので読みにくい。例えば、もりおか市広報のようにB4版にするなど。
- ・量(内容)が少なすぎる。「紙」媒体の限界かとも思う。
- ・情報量が多すぎる。

(5) (2)で「④全く見たことがない」を選んだ方にお伺いします。

県の広報誌でどのような内容を知りたいですか。

- ・ 県で特に力を入れていること、成果など。
- ・ もっと県内の農業などを取りあげてほしい。
- ・ 自分が支払っている税金の使い道について。
- ・ 県営住宅や空き家などの住まいの情報、県立病院や県の施設などの情報。県の行事や無料の講座なども知りたい。

問5 県政番組「いわて！わんこ広報室」（民放各局）についてお伺いします。

(1) 「いわて！わんこ広報室」を放送していることを知っていますか。

- ① 知っている（①を選んだ方は、(2)～(4)にお進みください。）
 ② 知らない（②を選んだ方は、問6にお進みください。）

(人)

①	②	無回答
172	29	1

(2) (1)で「①知っている」を選んだ方にお伺いします。この番組が「県の取り組みや施策」をテーマに放送していることを知っていますか。当てはまるものを1つ選んでください。

当てはまるものを1つ選んでください。

- ① 知っている
 ② 知らない

(人)

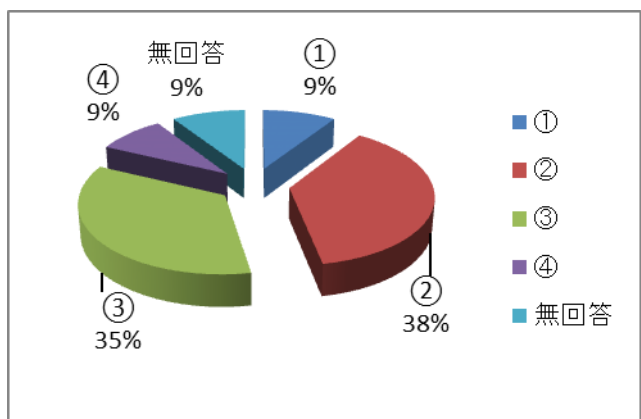
①	②	無回答
141	29	2

(3) (1)で「①知っている」を選んだ方にお伺いします。番組の放送日時を知っていますか。当てはまるものを1つ選んでください。

- ① 分かりやすい（①を選んだ方は、問6にお進みください。）
 ② やや分かりやすい（②を選んだ方は、問6にお進みください。）
 ③ どちらとも言えない（③を選んだ方は、問6にお進みください。）
 ④ やや分かりにくい（④を選んだ方は、(4)にお進みください。）
 ⑤ 分かりにくい（⑤を選んだ方は、(4)にお進みください。）

(人)

①	②	③	④	無回答
16	65	60	15	16



- (4) (1)で「①知っている」を選んだ方にお伺いします。番組を多くの方に見ていただくために改善すべき点（放送日時、内容など）について、御意見等がありましたら、御自由にお書きください。

【放送時間帯・回数に関するもの】

- ・気をつけていないと見逃がしたりします。回数増とか、もう少し時間長い方が良いと思う。
- ・放送時間や頻度を増やしてより多くの人たちに見てもらえるようにしたらもっと良いと思う。
- ・子育て中だとゆっくり見られない時間帯だったりする。内容も含めて子どもと一緒に見られるといい。
- ・家族が落ち着く時間帯にしてほしい。
- ・平日も放送してみてもいいか。（週3～5回放送）
- ・放送時間が、生活（仕事）と合わない。
- ・仕事をしているので時々しか見ない。（時間が不定期なので何時がいいともいいきれない。）
- ・番組の存在は知っているが、見たことがないので、改善点について判断できない。
- ・（土・日の前日）金曜日にも放送があれば良いと思う。
- ・リピート放送を朝や夜9時頃にする。時間ももう少しあるといい。
- ・ニュース番組（民放）の中のCM時間帯に入れるのはどうか。
- ・朝～日中は忙しい人が多いと思うので、番組を見たくてもゆっくり見るができない。いわゆるゴールデンタイムの前後であれば番組の情報もよく理解できるのではと思う。【複数意見（同時間帯の放送を希望するもの）】

- ・放送時間は朝がいい。
- ・放送時間を少し早めてもよいのではないか。
- ・6時30分、12時台、21時台が良い。
- ・土曜日、日曜日の午前7時～8時30分の時間に見たい。
- ・仕事をしている人、していない人や年齢などによってテレビを見る時間も違うと思うので、それぞれが見やすい時間に放送したらいい。

【内容に関するもの】

- ・短時間に分けて理解しやすい言葉で。
- ・内容が若者向きではない。
- ・日時等は変えないで、アニメ・タレントとかで若い人たちにも知ってもらえるようにしてもらいたい。
- ・県政だよりであることをもっと分かりやすくする。「わんこ広報室」では県の政策と感じない。テレビ局の県の動向お知らせと思った。
- ・インパクトにかける。メリハリがなく頭に入ってこない。ふじぼんに出演をお願いしてみてもいいか。

～問5（4）（つづき）～

- ・多くの人から注目を集めるような BGM を挿入してほしい。
- ・毎回同じ内容をやっていると思われないよう、斬新性を出す。【複数意見】

【番組の広報方法に関するもの】

- ・新聞のテレビ番組紹介に、定期的に取り上げてもらう。
- ・新聞番組欄で、ニュース番組の番組表記が頭文字を「N」として強調しており、インパクトがある。それにならって、「わ」や「広」を太字表記にしたらいくらかでも目につくのではないか。
- ・わんこ広報室放送の PR も必要なのではないか。【複数意見】
- ・地方紙（「いわにちりビング」など）で内容を（項目だけでも）掲載してみてはどうか。
- ・わんこ広報室の CM をよく見るのでわかりやすい。
- ・いわてグラフ等と連携して各媒体の認知度を高める。
- ・スーパー等に張り紙をすれば老若男女わかりやすいと思う。

【その他】

- ・各チャンネル、各時間帯で放送しているので良いと思う。【複数意見（現状維持）】
- ・CM なのかとってしまうことが多い。【複数意見】
- ・わんこ広報室をテレビで放送した後、YouTube 等動画サイトでも見るができるようにすれば良い。
- ・NHK を優先的に見ているので民放はあまり見ない。

問6 県政特別番組（平成30年度は1回放送）を御覧になりましたか。

「あの日から8年、未来へのキックオフ」 TV I テレビ岩手 H31.3.10 放送

- ① 見た
- ② 見なかった

(人)	
①	②
29	173

問7 新聞「岩手県からのお知らせ」（岩手日報、岩手日日新聞、東海新報、釜石新聞）についてお伺いします。

(1) 年5回（7月、9月、11月、3月）、「岩手県からのお知らせ」を新聞に掲載していることを知っていますか。

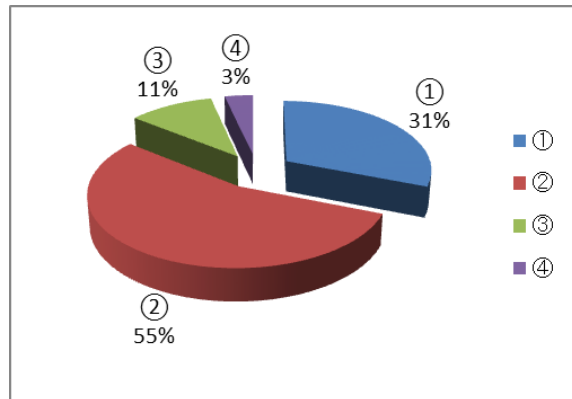
- ① 知っている（①を選んだ方は、(2)にお進みください。）
- ② 知らない（②を選んだ方は、問8にお進みください。）

(人)	
①	②
84	118

(2) (1)で「①知っている」を選んだ方にお伺いします。どの程度御覧になっていますか。当てはまるものを1つ選んでください。

- ① よく見る (①を選んだ方は、(3)にお進みください。)
- ② ときどき見る (②を選んだ方は、(3)にお進みください。)
- ③ 1～2回見たことがある程度 (③を選んだ方は、(3)にお進みください。)
- ④ 全く見たことがない (④を選んだ方は、(5)にお進みください。)

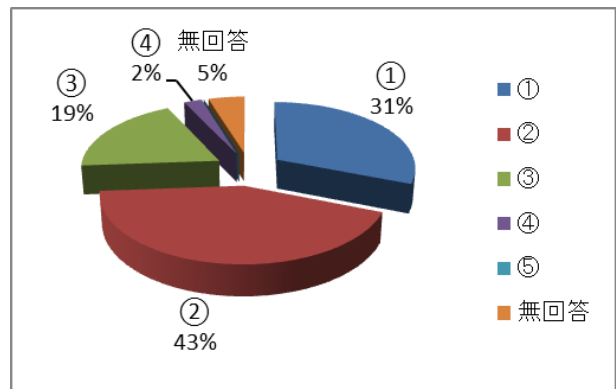
(人)			
①	②	③	④
26	46	9	3



(3) (2)で「①よく見る」、「②ときどき見る」又は「③1～2回見たことがある程度」を選んだ方にお伺いします。分かりやすさはいかがですか。当てはまるものを1つ選んでください。

- ① 分かりやすい (①を選んだ方は、問8にお進みください。)
- ② やや分かりやすい (②を選んだ方は、問8にお進みください。)
- ③ どちらとも言えない (③を選んだ方は、問8にお進みください。)
- ④ やや分かりにくい (④を選んだ方は、(4)にお進みください。)
- ⑤ 分かりにくい (⑤を選んだ方は、(4)にお進みください。)

(人)					
①	②	③	④	⑤	無回答
26	36	16	2	0	4



(4) (3)で「④やや分かりにくい」又は「⑤分かりにくい」を選んだ方にお伺いします。その理由は何ですか。

- ・一面広告とは言わないが大きく載せてほしい。
- ・字が多い。内容がわかりづらい。
- ・他の記事にまぎれて読みとばしてしまう。

- (5) (2)で「④全く見たことがない」を選んだ方にお伺いします。
その理由は何ですか。

・新聞の隅々まであまり読まない。
・記憶に残っていない。

問8 ラジオ「ワイドステーション」内の「いわて希望だより」(IBCラジオ)について、お伺いします。

- (1) 毎週火曜日、金曜日の13時30分頃、「いわて希望だより」として県からのお知らせを放送していることを知っていますか。

- ① 知っている(①を選んだ方は、(2)にお進みください。)
② 知らない(②を選んだ方は、問9にお進みください。)

(人)

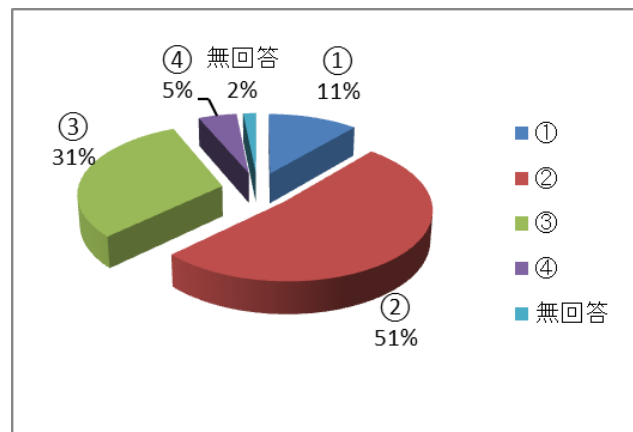
①	②
62	140

- (2) (1)で「①知っている」を選んだ方にお伺いします。どの程度お聴きになっていますか。
当てはまるものを1つ選んでください。

- ① よく聴く
② ときどき聴く
③ 1～2回聴いたことがある程度
④ 全く聴いたことがない

(人)

①	②	③	④	無回答
7	32	19	3	1



問9 ラジオ「アクセル」内の「いわて希望メール」(エフエム岩手)について、お伺いします。

- (1) 毎週金曜日の7時35分頃、「いわて希望メール」として県からのお知らせを放送していることを知っていますか。

- ① 知っている(①を選んだ方は、(2)にお進みください。)
② 知らない(②を選んだ方は、問10にお進みください。)

(人)

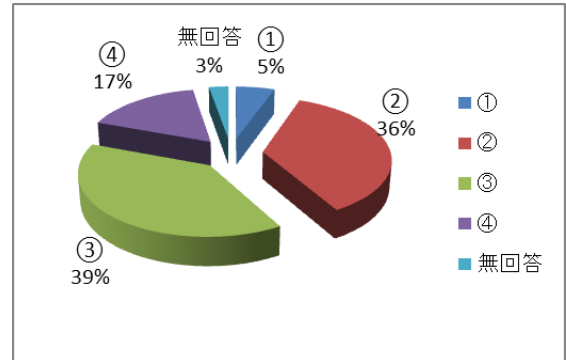
①	②	無回答
36	164	2

(2) (1)で「①知っている」を選んだ方にお伺いします。どの程度お聴きになっていますか。当てはまるものを1つ選んでください。

- ① よく聴く
- ② ときどき聴く
- ③ 1～2回聴いたことがある程度
- ④ 全く聴いたことがない

(人)

①	②	③	④	無回答
2	13	14	6	1



問10 岩手県ホームページについてお伺いします。

(1) 「岩手県ホームページ」があることを知っていますか。

- ① 知っている (①を選んだ方は、(2)にお進みください。)
- ② 知らない (②を選んだ方は、問11にお進みください。)

(人)

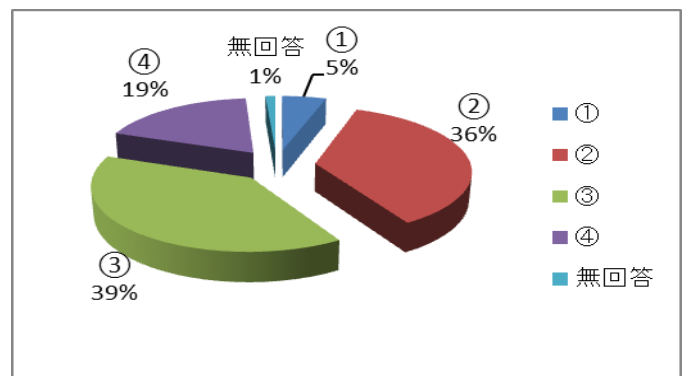
①	②	無回答
174	27	1

(2) (1)で「①知っている」を選んだ方にお伺いします。どの程度御覧になっていますか。当てはまるものを1つ選んでください。

- ① よく見る (①を選んだ方は、(3)にお進みください。)
- ② ときどき見る (②を選んだ方は、(3)にお進みください。)
- ③ 1～2回見たことがある程度 (③を選んだ方は、(3)にお進みください。)
- ④ 全く見たことがない (④を選んだ方は、問11にお進みください。)

(人)

①	②	③	④	無回答
9	63	68	32	2

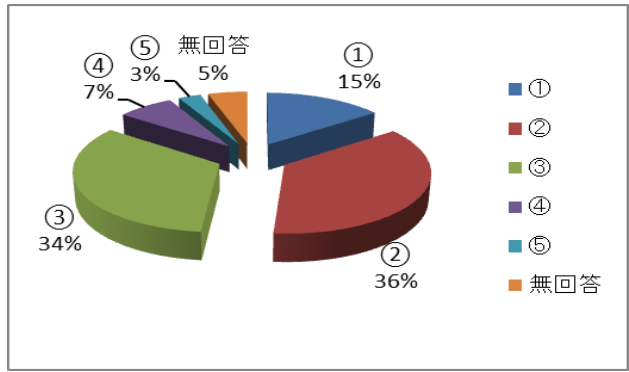


(3) (2)で「①よく見る」、「②ときどき見る」又は「③1～2回見たことがある程度」を選んだ方にお伺いします。分かりやすさはいかがですか。当てはまるものを1つ選んでください。

- ① 分かりやすい (①を選んだ方は、問11にお進みください。)
- ② やや分かりやすい (②を選んだ方は、問11にお進みください。)

- ③ どちらとも言えない（③を選んだ方は、問 11 にお進みください。）
- ④ やや分かりにくい（④を選んだ方は、（4）にお進みください。）
- ⑤ 分かりにくい（⑤を選んだ方は、（4）にお進みください。）

(人)					
①	②	③	④	⑤	無回答
21	51	47	10	4	7



(4) (3) で「④やや分かりにくい」又は「⑤分かりにくい」を選んだ方にお伺いします。その理由は何ですか。

- ・掲載されている URL をクリックしてもページが存在していないことがあった。最新情報ではないことがある。【複数意見（検索機能の不具合に関するもの）※下記参照】
- ・必要な情報にたどり着くのが難しい。【複数意見】
- ・ガラケーで見たので、なんとも言えない。(PC がない。)
- ・詳しく読む気がおきない。
- ・どこを見たらよいのか分からない。例えば、60 歳以上の方にお勧めの情報とか母子家庭の方にお勧めの情報とか、対象を絞って「ここを見れば自分に何か良い情報があるんじゃないか?」と思わせるコーナーがあっても良いのではないか。(県民からの生の声も反映すればなお良い。他の一般県民がこれはおすすめとか情報を提供してくれるようなコーナー)
- ・イベントについての詳しい情報を載せてほしい。子どもとおでかけ(授乳スペース・おむつ替えコーナー)が検索しても出てこない。
- ・平坦な雰囲気であり、県民みんなでおおうという気が弱い。
- ・HP があること自体知らない人が多いと思う。

◎岩手県ホームページの検索機能の不具合について（広聴広報課）

平成 31 年 4 月 1 日にホームページをリニューアルしたことに伴い、検索結果に古いページの URL が表示され、アクセスが出来ない事象が発生しました。

岩手県ホームページでは、サイト内検索に Google が提供する検索エンジンを利用しており、新しく追加されたページ（情報）が検索結果に反映されるまで時間を要する場合や、既に削除されたページが検索結果に表示される場合があります。

ホームページが閲覧出来ない場合は、お手数ですが担当する所属へお問い合わせください。

問 11 岩手県広聴広報課のツイッターについてお伺いします。

(1) 「岩手県広聴広報課のツイッター」があることを知っていますか。

- ① 知っている (①を選んだ方は、(2)にお進みください。)
- ② 知らない (②を選んだ方は、問 12にお進みください。)

(人)

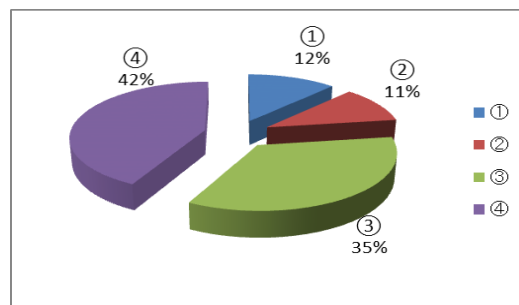
①	②	無回答
66	135	1

(2) (1)で「①知っている」を選んだ方にお伺いします。どの程度御覧になっていますか。当てはまるものを1つ選んでください。

- ① よく見る (①を選んだ方は、(3)にお進みください。)
- ② ときどき見る (②を選んだ方は、(3)にお進みください。)
- ③ 1～2回見たことがある程度 (③を選んだ方は、(3)にお進みください。)
- ④ 全く見たことがない (④を選んだ方は、問 12にお進みください。)

(人)

①	②	③	④
8	7	23	28

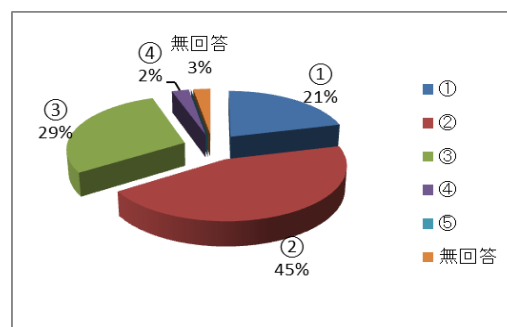


(3) (2)で「①よく見る」、「②ときどき見る」又は「③1～2回見たことがある程度」を選んだ方にお伺いします。分かりやすさはいかがですか。当てはまるものを1つ選んでください。

- ① 分かりやすい (①を選んだ方は、問 12にお進みください。)
- ② やや分かりやすい (②を選んだ方は、問 12にお進みください。)
- ③ どちらとも言えない (③を選んだ方は、問 12にお進みください。)
- ④ やや分かりにくい (④を選んだ方は、(4)にお進みください。)
- ⑤ 分かりにくい (⑤を選んだ方は、(4)にお進みください。)

(人)

①	②	③	④	⑤	無回答
8	17	11	1	0	1



(4) (3)で「④やや分かりにくい」又は「⑤分かりにくい」を選んだ方にお伺いします。その理由は何ですか。

・興味がわからない。

問 12 岩手県広聴広報課のフェイスブックについてお伺いします。

(1) 「岩手県広聴広報課のフェイスブック」があることを知っていますか。

① 知っている (①を選んだ方は、(2)にお進みください。)

② 知らない (②を選んだ方は、問 13にお進みください。)

(人)

①	②	無回答
60	138	4

(2) (1)で「①知っている」を選んだ方にお伺いします。どの程度御覧になっていますか。

当てはまるものを1つ選んでください。

① よく見る (①を選んだ方は、(3)にお進みください。)

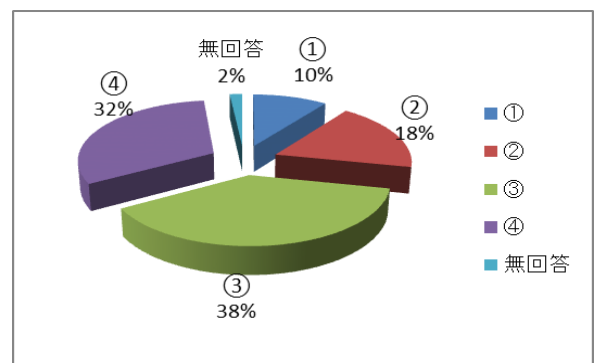
② ときどき見る (②を選んだ方は、(3)にお進みください。)

③ 1～2回見たことがある程度 (③を選んだ方は、(3)にお進みください。)

④ 全く見たことがない (④を選んだ方は、問 13にお進みください。)

(人)

①	②	③	④	無回答
6	11	23	19	1



(3) (2)で「①よく見る」、「②ときどき見る」又は「③1～2回見たことがある程度」を選んだ方にお伺いします。分かりやすさはいかがですか。当てはまるものを1つ選んでください。

① 分かりやすい (①を選んだ方は、問 13にお進みください。)

② やや分かりやすい (②を選んだ方は、問 13にお進みください。)

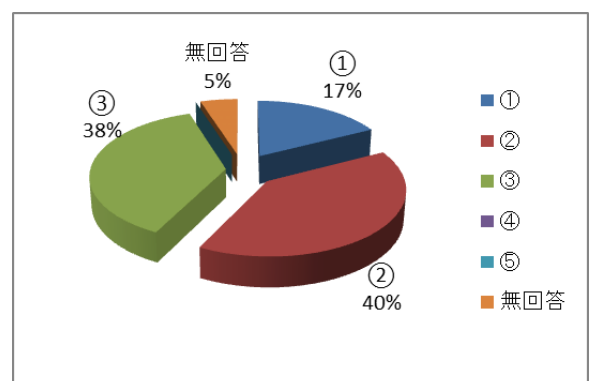
③ どちらとも言えない (③を選んだ方は、問 13にお進みください。)

④ やや分かりにくい (④を選んだ方は、(4)にお進みください。)

⑤ 分かりにくい (⑤を選んだ方は、(4)にお進みください。)

(人)

①	②	③	④	⑤	無回答
7	16	15	0	0	2



- (4) (3)で「④やや分かりにくい」又は「⑤分かりにくい」を選んだ方にお伺いします。
その理由は何ですか。

・見流していることが多い。

問13 岩手県公式動画チャンネル（YouTubeの県公式サイト）についてお伺いします。

- (1) 「岩手県公式動画チャンネル（YouTubeの県公式サイト）」があることを知っていますか。

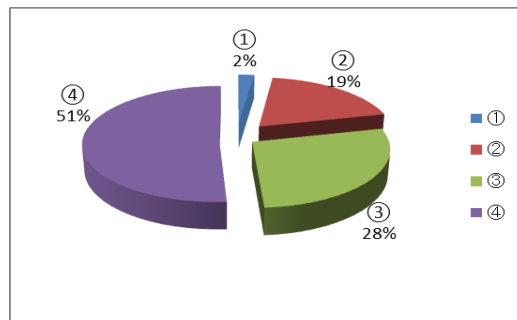
- ① 知っている（①を選んだ方は、(2)にお進みください。）
② 知らない（②を選んだ方は、問14にお進みください。）

(人)	
①	②
47	155

- (2) (1)で「①知っている」を選んだ方にお伺いします。どの程度御覧になっていますか。
当てはまるものを1つ選んでください。

- ① よく見る（①を選んだ方は、(3)にお進みください。）
② ときどき見る（②を選んだ方は、(3)にお進みください。）
③ 1～2回見たことがある程度（③を選んだ方は、(3)にお進みください。）
④ 全く見たことがない（④を選んだ方は、問14にお進みください。）

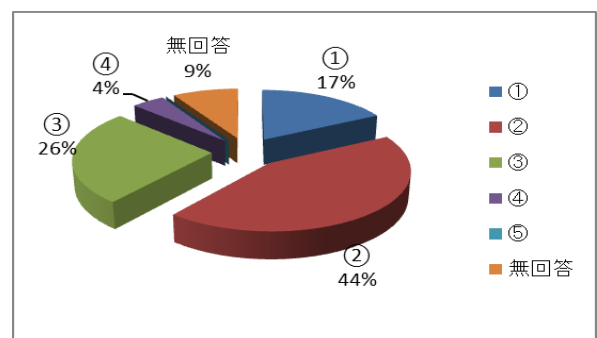
(人)			
①	②	③	④
1	9	13	24



- (3) (2)で「①よく見る」、「②ときどき見る」又は「③1～2回見たことがある程度」を選んだ方にお伺いします。分かりやすさはいかがですか。当てはまるものを1つ選んでください。

- ① 分かりやすい（①を選んだ方は、問14にお進みください。）
② やや分かりやすい（②を選んだ方は、問14にお進みください。）
③ どちらとも言えない（③を選んだ方は、問14にお進みください。）
④ やや分かりにくい（④を選んだ方は、(4)にお進みください。）
⑤ 分かりにくい（⑤を選んだ方は、(4)にお進みください。）

(人)					
①	②	③	④	⑤	無回答
4	10	6	1	0	2



- (4) (3)で「④やや分かりにくい」又は「⑤分かりにくい」を選んだ方にお伺いします。
その理由は何ですか。

・テレビで岩手のCM(村上弘明)を紹介したときどんなものか興味があって子どもと見た。
パソコンで動画を見る習慣がないので、全てわかりにくいと感じた。

問14 ニコニコ生放送「いわて希望チャンネル」についてお伺いします。

- (1) ニコニコ生放送「いわて希望チャンネル」があることを知っていますか。

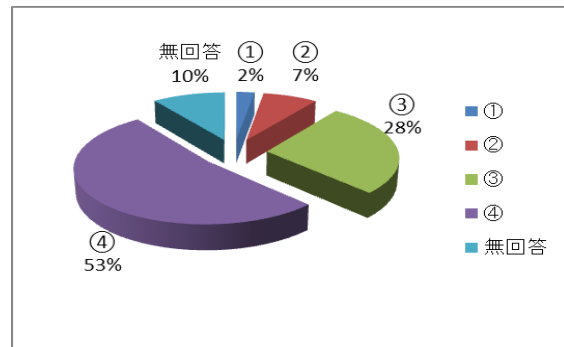
- ① 知っている(①を選んだ方は、(2)にお進みください。)
② 知らない(②を選んだ方は、問15にお進みください。)

(人)		
①	②	無回答
40	161	1

- (2) (1)で「①知っている」を選んだ方にお伺いします。どの程度御覧になっていますか。当てはまるものを1つ選んでください。

- ① よく見る(①を選んだ方は、(3)にお進みください。)
② ときどき見る(②を選んだ方は、(3)にお進みください。)
③ 1~2回見たことがある程度(③を選んだ方は、(3)にお進みください。)
④ 全く見たことがない(④を選んだ方は、問15にお進みください。)

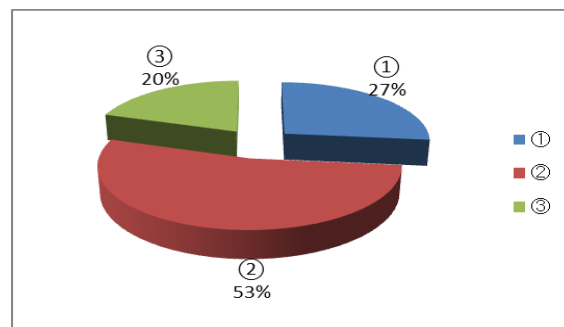
(人)				
①	②	③	④	無回答
1	3	11	21	4



- (3) (2)で「①よく見る」、「②ときどき見る」又は「③1~2回見たことがある程度」を選んだ方にお伺いします。分かりやすさはいかがですか。当てはまるものを1つ選んでください。

- ① 分かりやすい(①を選んだ方は、問15にお進みください。)
② やや分かりやすい(②を選んだ方は、問15にお進みください。)
③ どちらとも言えない(③を選んだ方は、問15にお進みください。)
④ やや分かりにくい(④を選んだ方は、(4)にお進みください。)
⑤ 分かりにくい(⑤を選んだ方は、(4)にお進みください。)

(人)				
①	②	③	④	⑤
4	8	3	0	0



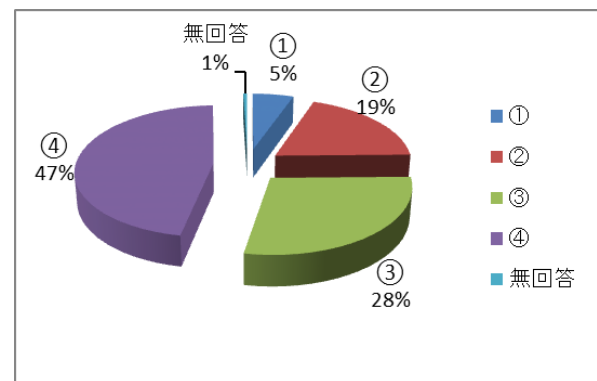
- (4) (3)で「④やや分かりにくい」又は「⑤分かりにくい」を選んだ方にお伺いします。
その理由は何ですか。

※ 御意見はありませんでした。

問 15 コンビニ等（ローソン、セブンイレブン、イトーヨーカ堂、イオン、ファミリーマート）に置いてある県のチラシ・ポスターを御覧になったことがありますか。当てはまるものを1つ選んでください。

- ① よく見る
② ときどき見る
③ 1～2回見たことがある程度
④ 全く見たことがない

(人)				
①	②	③	④	無回答
11	39	57	94	1

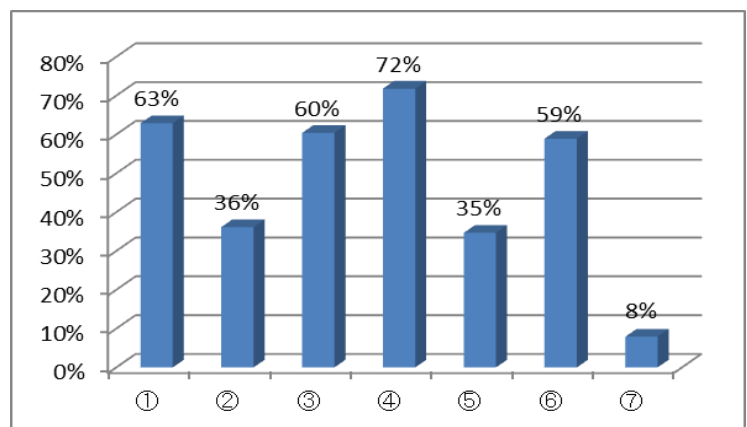


問 16 岩手県では、県外に向けて、被災地等で復興に取り組む人を起用したポスターや動画を制作し、震災の風化防止のため情報発信しているほか、県出身の俳優が出演するポスターや動画を制作し、岩手の魅力を発信しています。県外に向けた広報媒体等は、どのようなものが有効だと思いますか。当てはまるものを全て選んでください。

- ① 電車車両などに掲示する交通広告
② 雑誌広告
③ 新聞広告
④ テレビ番組
⑤ ラジオ番組
⑥ インターネット（ホームページ、フェイスブック、ツイッター）
⑦ その他（ ）

※項目毎の総数（100%）を回答者 202 人とした場合の割合

(人)			
①	②	③	④
127	73	122	145
⑤	⑥	⑦	
70	119	16	



「⑦その他」の回答

- ・ 公共施設や大学、専門学校などに広報活動をする。
- ・ フリーペーパーなど。
- ・ 情報は関心のある人にしか見えないと考える。広報媒体（の違い）はあまり意味がない。
- ・ 県出身俳優などテレビ等に出演している有名人による情報発信。
- ・ 「冬のホタル」などの岩手復興ドラマ。
- ・ いわて銀河プラザ（東京）にてPR。大型イベント（東北絆まつり、ラグビーW杯（県内外に出す）、2020 東京五輪会場の近くなど）でブースを作る。各市町村姉妹都市のイベントに行つてPRする。いわてコミックを出しているのも特別に作り、コミケに出すなど。
- ・ 広報誌に掲載する。
- ・ テレビCM。
- ・ 高齢者は高齢者の行く場所に掲示などしてもらわないと見る機会がない。バス停とか暇なときに読める場所が良い。
- ・ ①（電車車両などに掲示する交通広告）に加えて駅。
- ・ 風化防止のための広報は必要ない。
- ・ 地方でもやっている（新潟など）女子タレントのAKB的な活動を岩手も考えた方が良い。
- ・ アンテナショップやイベントなどで本人（起用された方々）が対応する。
- ・ 県出身の歌手も多くいるので、コンサート等で情報を発信してもらう。
- ・ マルシェ等のイベント。

問 17 県外に向けた広報について、御意見等がありましたら、御自由にお書きください。

- ・ インターネットを利用していないが、（インターネットは）情報を早く得る良い方法だと思う。
- ・ 道の駅、花巻空港、新幹線駅、温泉地を含む観光地など、県外からの多く来訪される場所にポスターなどの掲示も一利あると思う。
- ・ 金のかかる俳優や女優を使わず、県民を使った活動をした方が良い。「まだのん？」という所がある。
- ・ 新聞の広告や、SNS等をうまく利用して、幅広い世代に関心を持ってもらえるようにするべきだと思う。
- ・ 県出身の俳優はもとよりワールドワイドに活躍しているスポーツ選手の起用。
- ・ 今まで通り、知名度のある人を起用して長期継続あるのみ。
- ・ メリットである岩手らしさを表現してほしい。
- ・ 岩手県人会等を活用して他県にPRする。
- ・ 様々な形の広報活動により、県政を知ることが出来るようになっており、とても良いと思う。
- ・ YouTubeにCMを出す。

問17の回答(つづき①)

- ・わんこ兄弟は県外の方にも人気だと思うので、これからも積極的に取り入れていくと反響があると思う。“いわて幸せ大作戦”のポスターも良かった。
- ・細々としたものより、駅の壁一面にどんと写真一枚の方がインパクトがあり、印象に残ると思う。
- ・近隣県の新聞・テレビ等の活用。
- ・高速道路のサービスエリア等にもポスター掲示やチラシ等の配架を行った方がいい。
- ・県内で行われている地域イベントを広報する。
- ・もう少し積極的にPRする。やってる感じがしない。(岩手にいるとそう思ってしまう。)
- ・もっと大きく大胆にすべての方を報じられるようにしたらいい。
- ・ここで初めて知ったことが多く、こんなにも発信しているということに驚いた。
- ・テレビ番組で「県民ショー」「ポツンと一軒家」「ナイナイのお見合大作戦」的な番組への協力や発信。年金生活者は新聞をとらなくなっているのも媒体としてNG。
- ・令和元年は釜石でラグビーのワールドカップが開かれる。三陸鉄道も全線開通したのでこれを追い風にしてどンドン岩手をアピールしていただきたい。
- ・中国・台湾だけでなく、日本全国に対して、もう少し魅力を発信してほしい。
- ・数値等のデータの表現に関しては、とにかく、わかりやすく、見やすいデザインがいい。
- ・岩手県独自の知名度をあげるために、観光、広告、食品開発(商品のパッケージなど)で、人々の来県を促すこと。人の流入などが町の活性化につながっていいと思う。
- ・県外に向けてと考えると、空港、タクシー、JR駅の広告、タクシーなど有効だと思う。三大麺の飲食店も良い。「さんさ踊り」は観光客がすごいため、最大限に利用すべきだと思う。
- ・黄金の国「岩手」をアピール。岩手チャンネルを作る。
- ・広告費をかけずに裾の根をとるのであればインターネットなのかと思う。
- ・いろいろな年齢の方や立場の方がいるので、情報を提供する手段は多いほうが良いと思うが、時間や場所を問わずインターネットをうまく使った方が効率が良いように思う。
- ・問16の情報発信に強く賛同するので、ぜひ継続してほしい。
- ・問16①～④は同じ映像で。
- ・物産展等イベントと抱き合わせたPR。
- ・岩手の魅力をもっと発信してほしい、中からではなく外からみた岩手の魅力を知りたい。
- ・国内外に旅行する家族から、岩手県は宣伝が下手だと聞いている。テレビ番組で料理の値段を当てるコーナーなどの材料に岩手県産何々とかよく出てきても、岩手県の人知らない。でも有名店で使われているなら美味しい素材なのだろうと思うが、宣伝されていないため、認知度が低い。もっと県外へのアピールの仕方を考えたほうが良い。どこでどのように他県に向けての広報活動の意見を収集しているのか疑問。(家族が県政提言したが、回答が全くやる気がない感じでもう提言する気がないと言っていた。)
- ・関東や関西の大学などに、職員が講演会に行く。

問17の回答(つづき②)

- ・東京にある岩手のアンテナショップや、岩手にゆかりのある県外の場所(具体的には考えつかないが)からも発信することで身近に感じてもらえるのではないかと。
- ・首都圏の人は確実に電車を利用するので、駅や電車内での広報が望ましい。
- ・他県で見る岩手の情報は中尊寺等の観光写真しか見あたらない。他県ではイベント等アクティブなものが目につく。
- ・今回のアンケートで分かったが、PRはされているがその媒体が知られていないのでその辺の周知徹底。
- ・風化防止は個人の問題なので、掲載の必要はない。
- ・AKBの活動など若い人が見る放送に岩手のPRを入れる。
- ・これからは若い人が活躍する時代なので、AKB的な活動をどんどん増やさないで立ち遅れてしまう。
- ・ラグビーワールドカップ、東京オリンピックの開催の中で岩手県がどれくらい発信できるか楽しみ。
- ・県出身以外の俳優・タレントを起用したポスターや動画を作成しても良いのではないかと。地元以外の方からこそ見えてくる岩手の魅力もけっこうあると思う。
- ・柔軟な発想を持った20代以下の意見を吸い上げる機会をつくってみてもよいのでは。
- ・キャッチーでユーモアのある広報を希望する。他県で、とても面白く伝わりやすいものをよく見かける
- ・他県の県事務所で、観光情報を求めて訪問する人たちへのPRを充実させる。
- ・他県に行った時に、駅内で岩手物産市のようなものをよく目にした。食べ物や特産品など、たくさんのお客さんが来ていて、PRにはとても有効だと思う。
- ・県外の方には旅行・観光に来てほしいので、東京方面の駅のポスターやテレビ放送、携帯のラインやツイッターでの紹介はしてほしい。
- ・海に面していることを除き、風土的に長野県と類似していると思う。特産品も同じようなものが多いので情報を共有してみたらどうか。
- ・生產品、自然含む環境。素晴らしいものがたくさんあるのにもったいない。
- ・各県に広報誌を複数枚送付する。
- ・考えられるいろいろな取り組みを行っていると思うので、地道にコツコツ継続していくことが大切ではないかと。
- ・県外に向けた広報というのは何を知ってもらいたくて、何がメリットなのか不明です。
- ・県外出身者は県広報の物については思いを持ってみるのは勿論だが、根張り強くPRも必要だと思う。
- ・世界にもっと発信すべきと思う。知事的外交努力も必要。
- ・山手線、メトロの電車内広告が有効だと思います。
- ・教育機関への広告(修学旅行や進学先などの)を配る。

問 17 の回答 (つづき③)

- ・何をどのように具体的に伝えたいのか明確にしてほしい。
- ・沿岸道路の確実な復旧等どんどん大々的に PR した方がいい。
- ・BBC で CM のように東北の観光地を編集したのを繰り返し見たことがあります。イメージが良ければ、ネットで調べると思います。アンテナショップの有効活用。(有効活用されているとは思えないから。)
- ・県内で情報を共有した上で、県民が県外に情報を発信する活動も必要ではないかと思う。
- ・県出身の俳優が出演するポスターや動画をどんどん作成しアピールしてほしい。
- ・昨年度モニターで出された意見はその後どのようなになっているのか。この 1 年で広報課としてどのような工夫をされて、どのようなになったのかを知る機会があれば、より良い広報活動への道につながっていくのではないか。
- ・復興の状況をもっと PR するべきだと思います。
- ・復興が進んでいるアピールをしてほしい。
- ・若い人が移住したくなるような魅力ある自治体作り。
- ・私は宮古ですが沿岸の情報をもっと増やしてほしい。
- ・電車は貼る場所により広告費が違うため無理。天井など誰も見ている人はいない。
- ・震災後岩手は有名になってきたように感じる。被災地域としての知名度だけでなく、岩手の良いところをこれからもどんどん発信して行ってほしい。
- ・わんこ兄弟のキャラクターが、可愛いのでドンドン使ってもらいたい。
- ・やはり今の時代はインターネットが主流であるため、YouTube の広告に参入すること。嫌でも目に入る。

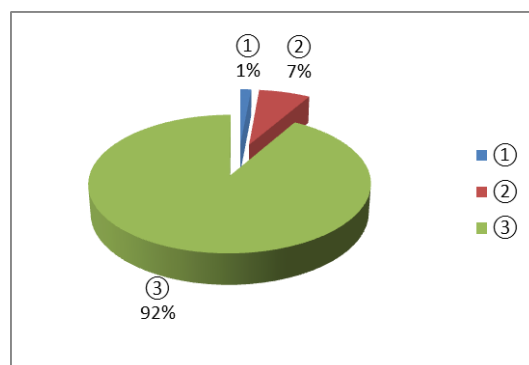
【広聴活動について】

問 18 県政への提言等についてお伺いします。

(1) これまでに県政提言をされたことはありますか。当てはまるものを 1 つ選んでください。

- ① よく行う
- ② 行ったことがある
- ③ 全く行ったことがない

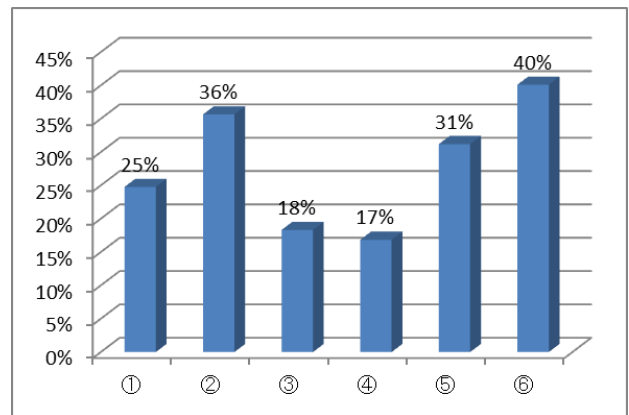
(人)		
①	②	③
3	14	185



(2) 県政への意見・提言について、広聴広報課では下記の方法で受け付けていることを知っていますか。当てはまるものを全て選んでください。

- ① 県政提言ダイヤル (019-629-5110)
- ② 県ホームページの専用フォーム (県ホームページ「県政への御意見・御提言」)
- ③ 電子メール (koucho@pref.iwate.jp)
- ④ ファクシミリ (019-651-4865)
- ⑤ 郵送 (〒020-8570 (住所不要) 岩手県広聴広報課)
- ⑥ 知っているものはない

(人)					
①	②	③	④	⑤	⑥
50	72	37	34	63	81



※項目毎の総数(100%)を回答者202人とした場合の割合

問 19 知事が県内各地で県民の方々から直接御意見、御提言等をお聴きする「県政懇談会」を開催していることを知っていますか。当てはまるものを1つ選んでください。

- ① 知っている
- ② 知らない

(人)	
①	②
117	85

問 20 岩手県が実施する施策に関するパブリック・コメントの募集について伺います。

- ※ パブリック・コメントとは、県が「基本的な計画の策定や変更」、「県民に義務を課し、権利を制限する条例や制度の改廃」、「公共施設の建設の計画」などを行う際にあらかじめ案を公表し、皆様から御意見をいただき、その御意見を考慮して意思決定を行うものです。
- ※ 資料は、ホームページで御覧になれるほか、県庁県民室、県庁舎、広域振興局の行政情報センター及びサブセンター、県立図書館に配架しています。

(1) パブリック・コメントという制度があることを知っていますか。

- ① 知っている (①を選んだ方は、(2)にお進みください。)
- ② 知らない (②を選んだ方は、問 21にお進みください。)

(人)		
①	②	無回答
99	102	1

(2) (1)で「①知っている」を選んだ方にお伺いします。実際に、パブリック・コメントの公表資料を御覧になったことがありますか。

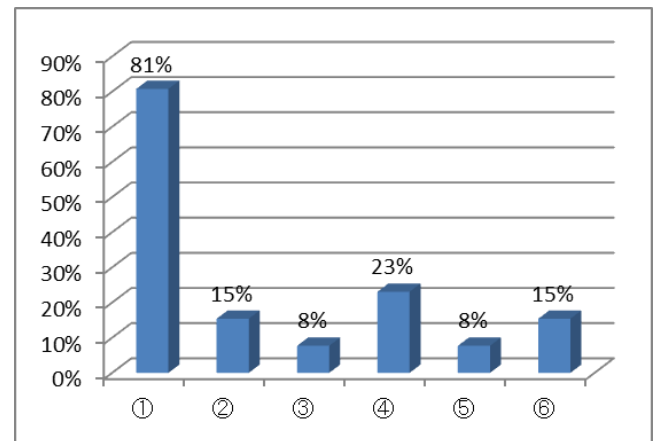
- ① 見たことがある (①を選んだ方は、(3)にお進みください。)
- ② 見たことがない (②を選んだ方は、問21にお進みください。)

(人)	
①	②
26	73

(3) (2)で「①見たことがある」を選んだ方にお伺いします。パブリック・コメントの公表資料を御覧になったことがある場所はどこですか。当てはまるものを全て選んでください。

- ① 県ホームページ
- ② 県庁県民室
- ③ 県庁行政情報センター
- ④ 各広域振興局の行政情報サブセンター
- ⑤ 県立図書館
- ⑥ 分からない

(人)					
①	②	③	④	⑤	⑥
21	4	2	6	2	4



※項目毎の総数(100%)を(1)の①回答者99人とした場合の割合

【広聴広報活動全般について】

問 21 今後、岩手県からどのような情報を提供してほしいと思いますか。御意見・御要望を御自由にお書きください。

- ・道路状況、市町村のふるさと納税も情報発信してほしい。
- ・今までどおりでいい。
- ・仕事していると、なかなか、TV・ラジオ・インターネットを見ることがない。いわてグラフやポスターなど、形に残る方法で情報発信してほしい。
- ・一般の県民はいろんなことがあり、それを発信していることを知らない人が多いと思う。テレビ、ラジオなどでの放送回数を増やす必要があると思う。
- ・他都道府県の広報のあり方を資料収集して分析。本県の広報のあり方と比較の上、良い面をどんどん吸収する努力が必要である。
- ・岩手県で行っている子育て支援や、若い世代への健康診断等の補助等、まだまだ分かりにくいところがあるので、そのような子育て世代への支援の情報を提供してほしい。

～問 21 (つづき①) ～

- ・ラグビーワールドカップの情報や取り組み。
- ・全部見ることはなかなかないが行政のことは知りたい。
- ・提案が出来ることを周知してほしい。
- ・10代、20代の若い人達が岩手からの流出によって人口減少が心配。魅力ある企業作りが必要。(大学卒業しても受け入れ企業が少ない。)
- ・年度ごとの取り組みもうとしている政策。
- ・①地域の過疎化に関する対策案と対応時期について。②会社勤めをしながら農業を行うことが出来なく(難しく)なっている現状へのサポート情報。
- ・就職者のためのあらゆる企業や業種の説明や紹介。
- ・ILC、オリンピック関連。
- ・県道(くらいしか当地域で関わりがない)の補・改修予定など。
- ・国・道府県・市町村の行政各層のうち、「県」が最も住民との距離が遠いと感じる。こういう見方を転換させうる「目からウロコ」の情報提供を望む。
- ・環境問題について。
- ・ツイッターとかラインなど若い方への通信手段や、年配の方にも身近に伝えられる時間帯を考え、幅広く岩手の良さを伝えてほしい。
- ・防災、災害に関するノート等手元に置いて見ることが出来るものを、希望する家庭に配布したらどうか。(何回も見て、読む事が出来るから。)
- ・今まで通りコツコツと地域の情報を。
- ・県施策等に関する情報については興味を持つ方は少ないと思うので予算を抑えてもいい。
- ・広聴広報活動について深く考えたことがなく、他人事にしていた。反省している。
- ・正しくわかりやすい情報。
- ・情報を、「どこで発信しているか」の情報が必要ではないかと感じた。
- ・県税がどのように使われているか、もっとわかりやすく。教育に何%とかではピンとこない。
- ・身近な例をあげて、興味と関心を引く工夫がほしい。
- ・空き家バンク、(都市)道路計画、下水道工事計画区域、介護関係の情報。
- ・医療の情報、年金の情報。これからの日本はどうなるか。そしてそれにもとない岩手はどう変化するのか。そして岩手の役割は何か。
- ・税金の使途の工夫、イベントに参加する方法、福祉や教育に対する施策、小さな提言。
- ・イベント情報 ニュースだと事後報告が多い。集客する情報発信が少ない。また、ネットで調べても出てこないものもある。
- ・子育て支援。
- ・アイーナなどの施設のイベント情報。盛岡バスセンター跡地利用についての情報。市だけでは大変だと思うので県も協力してやってほしい。
- ・岩手県の発展に資する計画に関する情報及び政策の自己評価に関する情報。

～問 21 (つづき②)～

- ・懇談会など、意見を住民から集めるとき、どのような住民がどの位集まり、どんな方法で結論が出たのか公表してほしい。意見の集め方や結論の出し方に一工夫必要かもしれない。
- ・県で取り組んでいる各方面の政策について。
- ・盛岡市だけでなく岩手の中の情報公開、更新。あまり外に出て歩かないので、身近な広報など家庭で配布されている公報誌など。
- ・災害、福祉、高齢者、空家、県民の生活全般について知りたい。(他県との違う点)
- ・県政に関心のない世代へインターネットを活用した情報提供を積極的に行っていると感じる。
- ・バズったときを次の情報につなげるチャンスにしてほしい。
- ・県政について、あまり興味を持たず、なかなか情報に触れることがない方に目を向けてもらえるように、イベント等の人が集まる場所で、情報提供を行なってみてはどうか。国で進めているような制度や事業は、はたして岩手県に合っているのか、必要なのか。正直なところ実態はどうなのか。自分たちの生活に関わることが知りたい情報のひとつ。
- ・広聴広報課のツイッターでもっと県政に係る情報発信を強化してほしい。
- ・生活に役立つ情報。
- ・復興状況や市町村の魅力、特産など地元においても知らないことが多いので、県外に発信する前にもっと地元の間が地元の魅力を知るべきだと思う。
- ・このアンケートモニターに応募するような人はある程度県についてどこからか情報を得ようとしていたり、興味のある人だと思う。県から情報を得ているかわからない一般県民に街頭アンケートした方がよっぽどニーズがわかる。この人にはどのような情報を得て、どんな得をしたか、メリットがあったかを聞いて、それを知らない人たちにうまく伝える手段を見つけて提供したらよい。岩手県は全てにおいて、やる気が感じられない。
- ・一般のイベント情報。子育て系イベント情報。
- ・①下位から脱し、気概あふれる岩手になる活動を広める元気な情報。②予告。いつ何の放送があるか、せっせと予告放送を入れてほしい。県の放送が定期的にあると知らなかったのに関心はある。県政情報について県政は自分のくらしに直接関わる大事なことですが、視聴率は低いのではないかと思う。県政放送等がこれ位あるという一覧がほしいです。若い頃から新聞、ラジオ、TVのニュースで情報を得て来たので県政番組がこれほどあるとは知らなかった。しかし、時間帯が合わないため、朝・昼・晩と再放送してほしい。
- ・県土整備計画。
- ・全戸に配付するいわてグラフがあるので、マスコミにお金をかける宣伝は必要ない。県民の血税を大切に使ってほしい。
- ・人口の増減・企業の動向・経済活動など。
- ・問 18 でいろいろな PR の方法を知ったが、一般の人々がほとんど知らないのではないか。モニターに若い人をどんどん入れて意見をどんどん入れてもらう。
- ・定年となり、「社会貢献コーナー」(募集)というようなものがあれば何かできる気がします。

～問 21 (つづき③)～

- ・ 県政への提言・意見についての内容。
- ・ 今後、人口減が言われる中で、財政面に関して、どの様な取り組みをしていくのか。
- ・ 必要なこと全て。
- ・ 病気や障害者、低所得などの社会的弱者が救われる情報を望む。情報が手元まで届く格差というものが存在する。しつこいくらいに情報があって、初めてそういう人たちの元に情報は届くはず。
- ・ 多くのイベント情報の提供。それによって物産、交通、ホテルなど県の活力にもつながる。
- ・ 岩手県は自然環境が美しいので、沢山の方に岩手の良さをわかって在住してほしい。若い人が都会に住みたいと思っても帰ってくるができる地であってほしい。そのために、今後も他地域と比べながら未来を考える情報を提供してほしい。
- ・ 復興関連を絶えず発信してほしい。インフラは整備されても 1 人 1 人がどれだけ災害前の暮らしに近づけたか気になる。
- ・ 暮らしの情報全般。
- ・ インターネット等を所有していない方も多いので「いわてグラフ」を 2 ヶ月に 1 回位の発行にして情報の量を多くしてほしい。
- ・ 若者たちの未来（少子化、結婚、婚活、仕事、家族）を大切にしてほしい。
- ・ 一人親家庭や独居老人等が受けることができる福祉サービス等をもっと広く知られるようにしてもらえればと思う。
- ・ 色んな学校の情報。
- ・ 医療機関の情報と医療情報。岩手県は国公立の医科大学がなく、私立のみのせいか医療情報が閉鎖的であり公開されていないと感じる。
- ・ 森林税のことについて知りたい。
- ・ 岩手の将来デザインを分かり易く県民と世界に提示してほしい。
- ・ 市町村に比べて、県民に近いイメージがなさすぎる、上からの姿勢を変えてほしい。
- ・ 活動がイメージしづらいので工夫してほしい。
- ・ 子育て、就学支援の情報。
- ・ 県で何を実施しているのかそれさえも知らない方がほとんどだと思う。人通りの多い少ない関係なく常に目から耳に入る情報を得やすい場所。
- ・ 県立病院や医療関係について。(高齢の両親がいるため。)
- ・ 県からの情報提供は大切だから、夕方など見やすい時間帯、親しみやすい帯番組の中で「今、岩手では・・・」(仮) など広報担当から紹介してもらおう場面があってもよい。少子高齢化が進む中であっても町として協力隊が核になって新しい取り組みをするなど明るい話題も多くある。
- ・ 県民参加型のイベントを企画実施し参加人口を増やしてほしい。
- ・ 現状のとおり、ホームページを中心に情報発信でよいと思う。
- ・ 子育て、出産、教育について。

～問 21 (つづき④) ～

- ・広報誌「いわてグラフ」は各家庭へ配布され、県政との大きなパイプ（連なり）となるため、編集や増頁に努力してほしい。
- ・私自身も岩手県の良い所をよく知らないので、「〇〇ランキング〇位！」など、遊び心をもって岩手を数字で見るコーナーがあっても良いのではないかと。
- ・県政の進捗状況をもっと詳しく教えてほしい。
- ・市町村ごとのPRをもっと積極的に取り上げたらどうか。
- ・復興情報。
- ・住まいや医療、県の施設や行事、無料の講座などの情報は勿論だが、県の制作した動画の情報、県政について取り上げているラジオ番組の放送日程の情報をもっと発信してほしい
- ・食品や文化と歴史についてもっと情報を提供してほしい。
- ・地産地消への取り組みや、観光地の案内。
- ・災害情報をできるだけ早く伝えて欲しい。例えば、局地的大雨情報など。
- ・ノロウイルスなど、冬場以外の5月なども流行っているのだから、予防法の啓発を頑張してほしい。
- ・子どもや動物の虐待予防に関する啓発活動。(通報があった場合、迅速に動いてほしい。)
- ・感染症、放射線物質PM2.5などに関する情報をこれからも提供してほしい。
- ・いろいろな方法で情報を発信しているようですが、実際どの方法が効果があるのか調べ、効果のあるものに絞った方がいいのではないかと。