

2021

岩手県黒毛和種

沢百合茂

飛良智

岩手県農業研究センター畜産研究所種山畜産研究室

〒029-2311 岩手県気仙郡住田町世田米字子飼沢30

TEL 0197-38-2312 FAX 0197-38-2177

目次

基幹種雄牛

I黒178 飛良智 (ひらとも)	2
I黒179 沢百合茂 (さわゆりしげ)	3
I黒180 美津福勝 (みつふくかつ)	4
I黒173 菊富秀 (きくとみひで)	4
I黒169 安久勝晃 (やすひさかつあき)	5
I黒166 菊勝久 (きくかつひさ)	6
I黒165 平栄福 (ひらさかえふく)	7
I黒159 辰美継 (たつみつぐ)	8
I黒142 山根雲 (やまねぐも)	9
I黒137 月山桜 (がっさんさくら)	10
I黒68 菊福秀 (きくふくひで)	11
I黒139 花金幸 (はなかねゆき)	12

現場後代検定牛

現場後代検定牛一覧	13
令和元年度開始現場後代検定牛	14
I黒182 暁雲 (あきぐも)	
I黒183 花福久勝 (はなふくひさかつ)	
I黒184 百合雲 (ゆりぐも)	
I黒185 結乃宝 (ゆいのたから)	
令和2年度開始現場後代検定牛	15
I黒187 百合花智 (ゆりはなとも)	
I黒188 星乃栄 (ほしのさかえ)	
I黒190 菊百合福 (きくゆりふく)	
I黒191 八重金幸 (やえかねゆき)	
令和3年度開始現場後代検定牛	16
I黒192 澤照義 (さわてるよし)	
I黒193 山百合雲 (やまゆりぐも)	
I黒194 美津貴 (みつぎ)	
I黒195 沢美津雲 (さわみつぐも)	
令和4年度開始現場後代検定牛	17
I黒197 藤沢茂 (ふじさわしげ)	
I黒198 福太郎 (ふくたろう)	
I黒199 菊美翔平 (きくみしょうへい)	

岩手県の種雄牛造成のしくみ	18
---------------	----

過去に繋養していた種雄牛	19
--------------	----

県有種雄牛系統図	20~21
----------	-------

本誌利用上の留意点

● 「遺伝子型検査」の記載内容について

「遺伝子型検査」には、遺伝的不良形質（遺伝性疾患）の検査結果を記載しています。現在は下記の10形質を検査していますが、基幹種雄牛と令和元年度開始現場後代検定牛まではバーター症候群I型の検査を要しなかったことから「9形質正常」と記載しています。

令和2年度開始現場後代検定牛以降は、10形質正常な個体のみを選抜して検定を実施しています。

- ・バンド3欠損症【B3】
- ・第13因子欠損症【F13】
- ・クローディン16欠損症【CL16】
- ・チェディアックヒガシ症候群【CHS】
- ・モリブデン補酵素欠損症【MCSU】
- ・眼球形成異常症【MOD】
- ・メラニン細胞刺激ホルモン受容体遺伝子型【MSHR】
- ・IARS異常症【IARS】
- ・前肢帯筋異常症【FMA】
- ・バーター症候群I型【BAS I】

● 産肉能力育種価について

育種価は、個体の血統情報とその個体と血縁関係にある肥育牛の枝肉成績を用いて推定する遺伝的能力です。遺伝的能力の推定値なので「推定育種価」といいます。「推定育種価」は、改良基礎世代（昭和50年生まれの牛群）の遺伝的能力の平均値に対し、個体の遺伝的能力がどれくらい優れているかを数値で示したもので、枝肉重量、ロース芯面積、バラの厚さ、皮下脂肪の厚さ、歩留基準値及び脂肪交雑基準値のそれぞれについて算出しています（公益社団法人全国和牛登録協会の令和2年9月評価）。

本書では、6形質の遺伝的能力をレーダーチャート（図1）で示し、種雄牛の特徴をわかりやすくしています。これは、各形質の育種価を標準偏差単位（σ値）を用いて示したもので、県内の供用中雌牛集団の育種価の平均値をゼロとし、その牛が集団中でどれくらいに位置するかを表しています（図2、表）。交配種雄牛を選ぶ際の参考にして下さい。

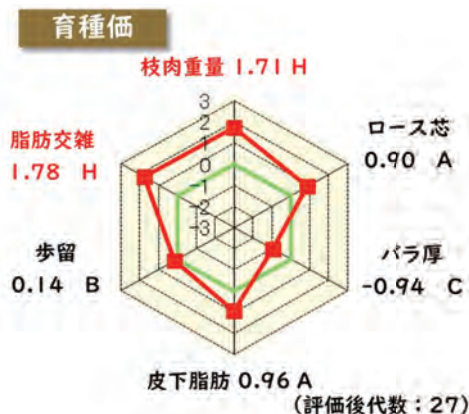


図1 育種価レーダーチャート

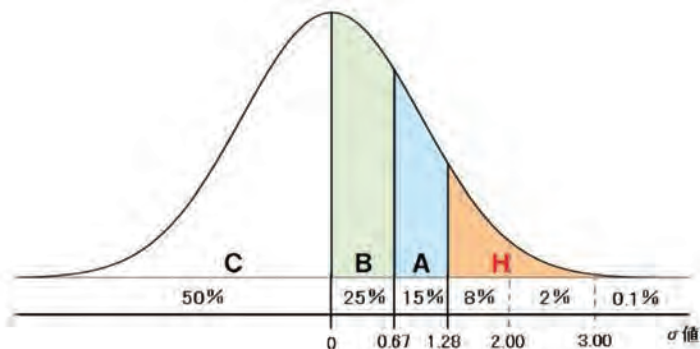


図2 母集団の分布モデル

表 HABCとσ値、位置付けの関係

区分	σ値	位置付け(上位〇%)
H	1.28 以上	10% 以上
A	0.67 以上 1.28 未満	25% 以上 10% 未満
B	平均 = 0 以上 0.67 未満	平均 = 50% 以上 25% 未満
C	平均 未満	平均 未満

$$\sigma \text{ 値} = \frac{\text{求めたい牛の育種価} - \text{母集団の平均値}}{\text{母集団の標準偏差}}$$

● 現場後代検定成績について

本書では、公益社団法人全国和牛登録協会が認定した成績を掲載しています。

現場後代検定は1頭の種雄牛について15頭以上の産子（去勢及び雌）を一般的な管理で肥育する検定方法です。出荷月齢は、去勢牛で29か月齢未満、雌牛で32か月齢未満と定められています。また、肉質は公益社団法人日本食肉格付協会の枝肉格付成績を用いており、脂肪交雑は「BMSNo. (1~12)」を記載しています。上物率は肉質等級4と5の頭数割合です。

新規 **飛良智**

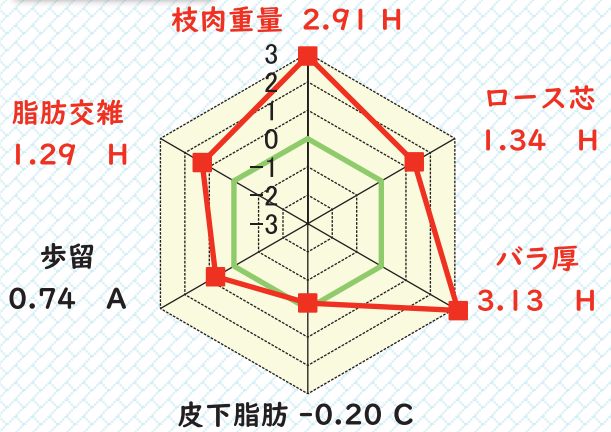
登録番号: 黒15241(82.6)
 生年月日: 平成26年12月17日
 産地: 紫波町
 繁殖者: 菊池 智栄氏
 個体識別番号: 1433997851
 遺伝子型検査: 9形質正常



産肉能力において**枝肉重量**、**バラの厚さ**が供用中の本県種雄牛で**トップ!**
脂肪交雑、**ロース芯面積**もH評価と優れ、現場後代検定における**A5率**は**63%**を記録しました。

飛良美継	平茂勝	第20平茂	気高
		ふくみ	宝勝
黒原4642 (83.6)	かよみつぐ	第20平茂	気高
		第12みつぐ	金水9
ともやす	安茂勝	平茂勝	第20平茂
		やすざくら	安福(岐阜)
	かつたに	茂勝	茂重波
ならたに2		安谷	
黒2239530 (81.5)			

育種価



(評価後代数: 21)

現場後代検定成績 (H30. 5. 2~R2. 2. 17)

頭数	枝肉重量 (kg)	ロース芯面積 (cm ²)	バラの厚さ (cm)	皮下脂肪厚 (cm)	歩留基準値 (%)	脂肪交雑 (BMSNo.)	上物率 (%)
去勢9頭	538	68.3	8.9	2.7	75.0	8.0	94.7
雌10頭	492	63.4	8.4	3.2	74.3	7.7	



調査牛
 ●去勢 29.4ヵ月 ●母の血統: 福桜(宮崎)×平茂勝
 ●枝肉重量 543 kg ●ロース芯面積 64cm²
 ●バラの厚さ 9.0cm ●BMSNo. 10



調査牛
 ●去勢 29.2ヵ月 ●母の血統: 百合茂×第5夏藤
 ●枝肉重量 569 kg ●ロース芯面積 75cm²
 ●バラの厚さ 9.5cm ●BMSNo. 9



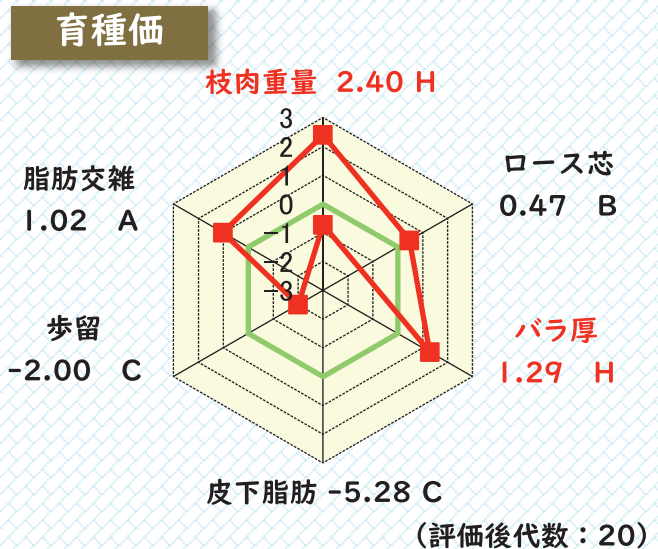
沢百合茂

登録番号: 黒原 6039 (84.1)
 生年月日: 平成27年3月28日
 産地: 岩泉町
 繁殖者: 佐藤 安美 氏
 個体識別番号: 1478098339
 遺伝子型検査: 9形質正常



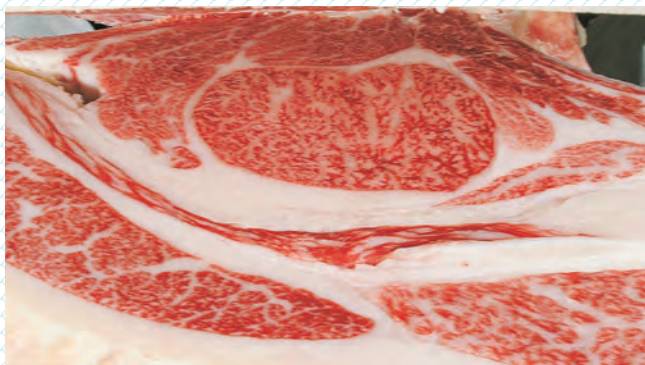
希少血統「山根雲」後継牛がついに登場です。産肉能力において**枝肉重量**、**バラの厚さ**が**H評価**と、増体の良さを受け継いでいます。

山根雲	第5八雲	東平茂	第20平茂
		ふじくら	第5夏藤
	やまね	第3原茂	第5平茂
はなさわしげ		第5夏藤	
黒原5310 (85.2)			
ゆりひら	百合茂	平茂勝	第20平茂
		しらゆり	神高福
		安平	安福 (宮崎)
	まつひでの1	まつひで	福桜 (宮崎)
黒2282371 (82.1)			



現場後代検定成績 (H30.5.2~R2.2.17)

頭数	枝肉重量 (kg)	ロース芯面積 (cm ²)	バラの厚さ (cm)	皮下脂肪厚 (cm)	歩留基準値 (%)	脂肪交雑 (BMSNo.)	上物率 (%)
去勢11頭	505	66.1	8.1	3.4	74.0	7.6	89.5
雌8頭	507	61.6	8.4	4.9	72.3	7.1	



調査牛

- 去勢 29.2ヵ月 ● 母の血統: 安福久×菊福秀
- 枝肉重量 414 kg ● ロース芯面積 68cm²
- バラの厚さ 7.3cm ● BMSNo. 12



調査牛

- 去勢 29.4ヵ月 ● 母の血統: 安福久×神高福
- 枝肉重量 529 kg ● ロース芯面積 105cm²
- バラの厚さ 8.8cm ● BMSNo. 12

I黒180 みつふくかつ

新規

美津福勝

黒原6040 (84.0) H27.4.19
 産地：一関市千厩町
 繁殖者：藤野 新男 氏
 個体識別番号：1359346801
 遺伝子型検査：9形質正常



菊福秀 黒原4059 (84.1)	菊谷	安谷土井 きくしげ	安美土井 秀菊
	第1ゆきこ	福桜(宮崎) ゆきこ3	隆桜 系秀
きみかつ 黒原1494148 (81.7)	勝忠平	平茂勝 うめ2	第20平茂 忠福
	きみふく6	美津福 きみふく	谷福土井 安福165の9



調査牛

- 去28.9ヵ月
- 母父:百合茂
- 枝肉重量
607kg
- ロース芯面積
58cm²
- BMSNo.9

現場後代検定成績 (H30. 5. 8~R2. 2.17)

頭数	枝肉重量(kg)	ロース芯面積(cm ²)	バラの厚さ(cm)	皮下脂肪厚(cm)	歩留基準値(%)	脂肪交雑(BMSNo.)	上物率(%)
去勢10頭	514	60.0	7.9	2.5	73.8	6.7	89.5
雌9頭	463	64.1	8.3	3.0	74.8	7.8	

I黒173 きくとみひで

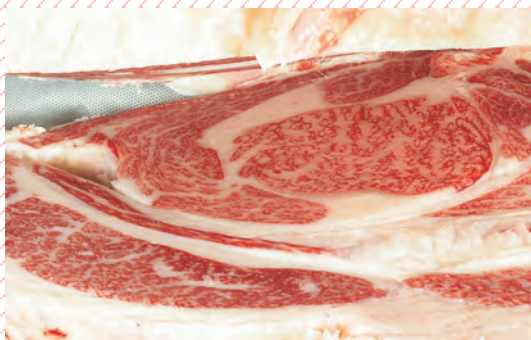
新規

菊富秀

黒原5946 (83.1) H26.7.13
 産地：奥州市江刺
 繁殖者：朽木 利彦 氏
 個体識別番号：1471841932
 遺伝子型検査：9形質正常



秀福安 黒原4779 (82.1)	系安菊	菊谷 ふく	安谷土井 安福165の9
	きらこ	福桜(宮崎) きらり	隆桜 系秀
とみき 黒原1400520 (81.4)	菊福秀	菊谷 第1ゆきこ	安谷土井 福桜(宮崎)
	とみやす	平茂勝 とみやす2	第20平茂 安福165の9



一般出荷

- 去28.7ヵ月
- 母父:平茂勝
- 枝肉重量
588kg
- ロース芯面積
66cm²
- BMSNo.10

肥育成績

頭数	枝肉重量(kg)	ロース芯面積(cm ²)	バラの厚さ(cm)	皮下脂肪厚(cm)	歩留基準値(%)	脂肪交雑(BMSNo.)	上物率(%)
去勢8頭	502	57.3	8.1	3.0	73.3	7.5	92.3
雌5頭	467	60.0	7.9	4.6	72.5	6.4	

I黒169 やすひさかつあき

安久勝晃

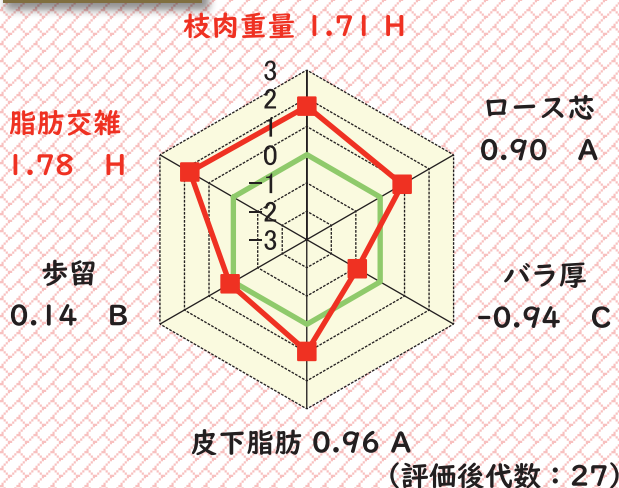
登録番号: 黒原 5944 (83.3)
 生年月日: 平成26年5月25日
 産地: 奥州市前沢
 繁殖者: 鈴木 勝明 氏
 個体識別番号: 1369162774
 遺伝子型検査: MSHR(+)



平成31年に現場後代検定で本県歴代最高の脂肪交雑(BMSNo.)成績を記録し、選抜されました。脂肪交雑だけでなく、**枝肉重量にも優れる**質量兼備の種雄牛です。

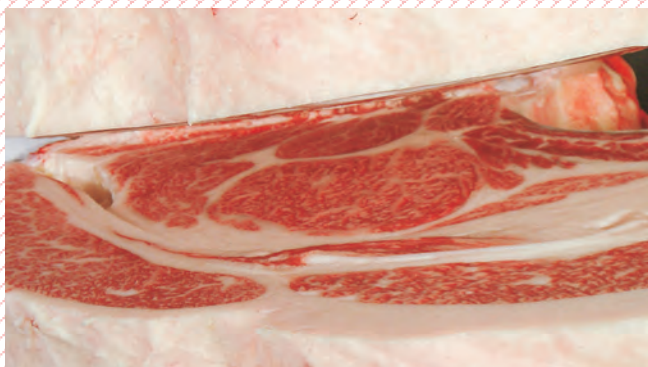
安福久	安福165の9	安福(岐阜)	安谷土井
		しげふじ13の7	茂富士
黒原4416 (85.5)	もとじろう	紋次郎	安美土井
		もとひかり	系光 ◆
ゆみこ	平茂勝	第20平茂	気高
		ふくみ	宝勝
	まゆみ	安平	安福(宮崎)
		まゆみ25	系秀
黒原1375411 (82.4)			

育種価



現場後代検定成績 (H29.4.4~H31.3.9)

頭数	枝肉重量 (kg)	ロース芯面積 (cm ²)	バラの厚さ (cm)	皮下脂肪厚 (cm)	歩留基準値 (%)	脂肪交雑 (BMSNo.)	上物率 (%)
去勢8頭	526	65.8	7.7	2.2	74.6	8.3	100.0
雌11頭	479	62.2	7.9	3.1	74.0	8.3	



調査牛

- 去勢 27.9ヵ月 ● 母の血統: 安平×福桜(宮崎)
- 枝肉重量 560 kg ● ロース芯面積 63cm²
- バラの厚さ 8.0cm ● BMSNo.9



調査牛

- 去勢 28.2ヵ月 ● 母の血統: 菊福秀×房平茂
- 枝肉重量 484 kg ● ロース芯面積 63cm²
- バラの厚さ 7.8cm ● BMSNo.10

I黒166 きくかつひさ

菊 勝 久

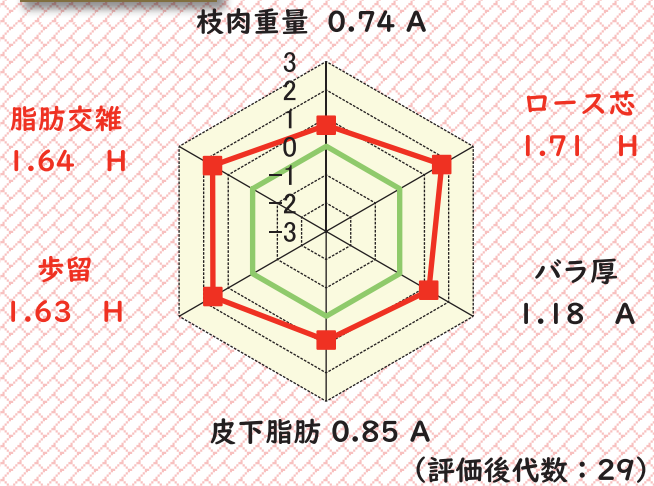
登録番号：黒原 5834 (82.3)
 生年月日：平成25年5月13日
 産地：一関市大東町
 繁殖者：伊東孝氏
 個体識別番号：1345155547
 遺伝子型検査：9形質正常



全ての形質で高い産肉能力を持つ本牛ですが、特に**ロース芯面積**、**歩留**が供用中の**本県種雄牛中トップ**、**脂肪交雑**が同2位と優れています。

安福久	安福165の9	安福(岐阜)	安谷土井
		しげふじ13の7	茂富士
黒原4416 (85.5)	もとじろう	紋次郎	安美土井
		もとひかり	糸光 ◆
きくまみ	勝忠平	平茂勝	第20平茂
		うめ2	忠福
	まいとみ	菊安舞鶴	安福165の9
		とみきたぐに	北国7の8
黒原1388855 (81.4)			

育種価



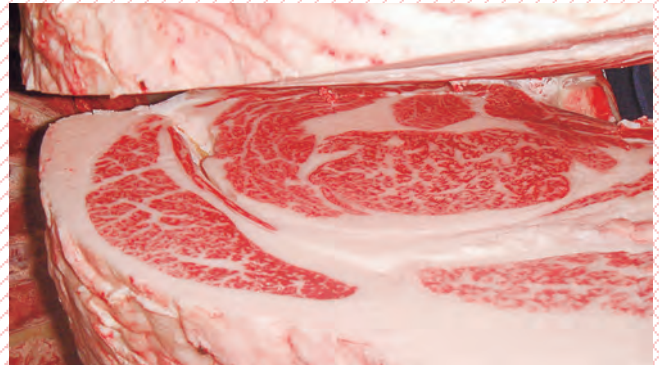
現場後代検定成績 (H28.5.10~H30.10.2)

頭数	枝肉重量 (kg)	ロース芯面積 (cm ²)	バラの厚さ (cm)	皮下脂肪厚 (cm)	歩留基準値 (%)	脂肪交雑 (BMSNo.)	上物率 (%)
去勢10頭	537	65.9	9.1	2.6	75.0	8.1	100.0
雌10頭	455	65.3	7.9	2.9	74.8	7.9	



調査牛

●去勢 28.7ヵ月 ●母の血統:喜多平茂×第1花国
 ●枝肉重量 533 kg ●ロース芯面積 65cm²
 ●バラの厚さ 9.0 cm ●BMSNo. 12



調査牛

●去勢 28.8ヵ月 ●母の血統:安系晴×北国7の8
 ●枝肉重量 521 kg ●ロース芯面積 72cm²
 ●バラの厚さ 9.6 cm ●BMSNo. 10

I黒165 ひらさかえふく

平 栄 福

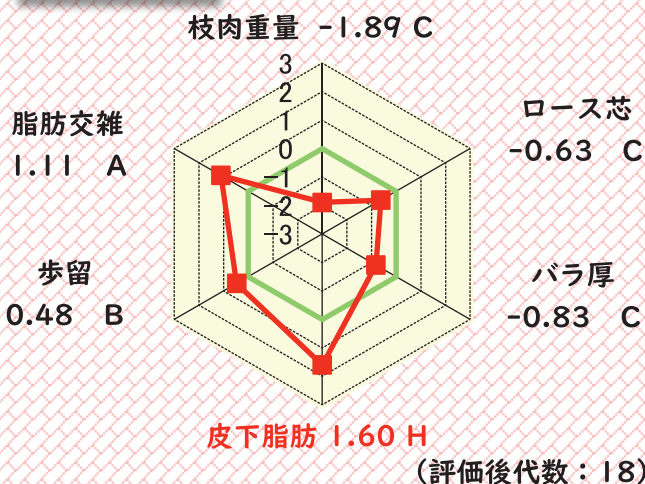
登録番号：黒原 5833 (83.0)
 生年月日：平成25年5月14日
 産地：奥州市江刺
 繁殖者：菊池民雄氏
 個体識別番号：1355025687
 遺伝子型検査：9形質正常



「菊福秀」を父に持つ本牛の産子はサシの形状に優れており、**コザシ**が特徴的です。

菊福秀	菊谷	安谷土井	安美土井
		きくしげ	秀菊
	第1ゆきこ	福桜(宮崎)	隆桜
ゆきこ3		糸秀	
わしゅう2	第6栄	平田	第7系桜
		さかえ1	糸藤(岡山)
	たいよう	安福(岐阜)	安谷土井
		たいえい9	花桜
黒原4059 (84.1)			
黒原1281904 (83.1)			

育種価



(評価後代数：18)

現場後代検定成績 (H28.4.5~H30.3.6)

頭数	枝肉重量 (kg)	ロース芯面積 (cm ²)	バラの厚さ (cm)	皮下脂肪厚 (cm)	歩留基準値 (%)	脂肪交雑 (BMSNo.)	上物率 (%)
去勢8頭	441	57.1	7.7	2.3	74.4	6.9	88.2
雌9頭	421	57.2	7.8	2.5	74.5	7.2	



調査牛

●雌28.5ヵ月 ●母の血統：藤平茂(事業団)×福谷福
 ●枝肉重量 391 kg ●ロース芯面積 61cm²
 ●バラの厚さ 8.0cm ●BMSNo.11



調査牛

●去勢 29.2ヵ月 ●母の血統：菊福秀×北国7の8
 ●枝肉重量 405 kg ●ロース芯面積 65cm²
 ●バラの厚さ 8.2cm ●BMSNo.11

I黒159

たつみつぐ

辰美継

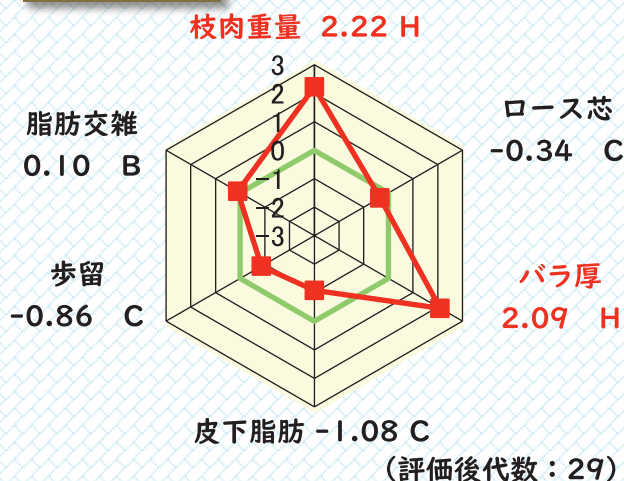
登録番号：黒原 5709 (83.6)
 生年月日：平成24年1月4日
 産地：宮古市
 繁殖者：藤沢 保雄 氏
 個体識別番号：1338078617
 遺伝子型検査：9形質正常



「飛良美継」を父に持つ本牛は、**中軀の伸びや体積に優れています**。産肉能力については、**枝肉重量、バラの厚さに優れており**、「飛良美継」の特徴をよく受け継いでいる種雄牛です。

飛良美継	平茂勝	第20平茂	気高
		ふくみ	宝勝
黒原4642 (83.6)	かよみつぐ	第20平茂	気高
		第12みつぐ	金水9
ひらかつ	勝忠平	平茂勝	第20平茂
		うめ2	忠福
	ふくこ	神高福	忠福
		ひめ2	金徳
黒2213320 (85.0) 黒高210221			

育種価



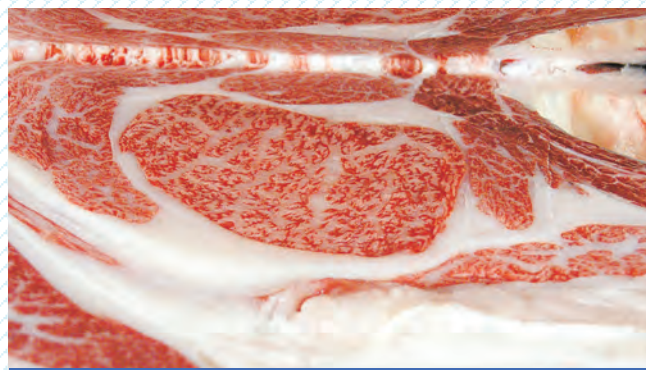
現場後代検定成績 (H27.5.8~H29.2.16)

頭数	枝肉重量 (kg)	ロース芯面積 (cm ²)	バラの厚さ (cm)	皮下脂肪厚 (cm)	歩留基準値 (%)	脂肪交雑 (BMSNo.)	上物率 (%)
去勢12頭	533	63.4	8.8	2.9	74.3	6.8	75.0
雌8頭	471	56.9	8.7	4.1	73.1	5.5	



調査牛

- 去勢 27.3ヵ月 ● 母の血統：安系福×金幸
- 枝肉重量 543 kg ● ロース芯面積 94cm²
- バラの厚さ 9.2cm ● BMSNo. 12



調査牛

- 去勢 28.8ヵ月 ● 母の血統：北国7の8×第2平茂勝
- 枝肉重量 682 kg ● ロース芯面積 76cm²
- バラの厚さ 9.8cm ● BMSNo. 9

I黒142

やまねぐも

山根雲

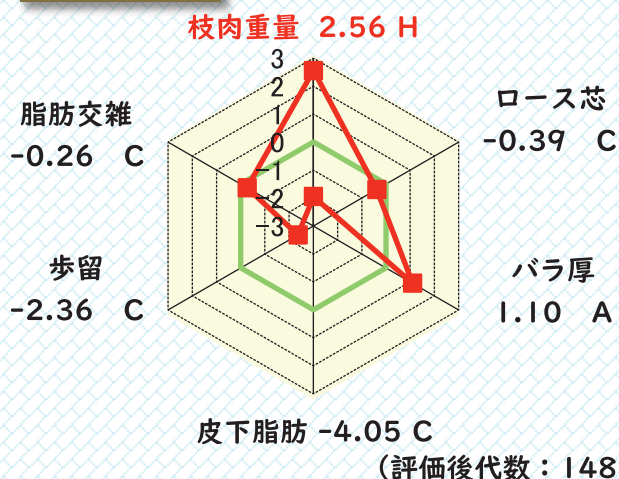
登録番号：黒原 5310 (85.2)
 生年月日：平成21年4月5日
 産地：花巻市
 繁殖者：高橋 政志 氏
 個体識別番号：0247346961
 遺伝子型検査：9形質正常



希少血統「寿高系」の系統再構築事業により造成された非「平茂勝」系の純血鳥取系種雄牛です。本牛は、**雄大な体型**を持ち、**種牛性の改良**が期待されます。

第5八雲	東平茂	第20平茂	気高
		しのぶ	草刈
黒原4379 (83.1)	ふじくら	第5夏藤	寿高
		おokra4	宝福
やまね	第3原茂	第5平茂	第20平茂
		はらふじ	第5夏藤
	はなさわしげ	第5夏藤	寿高
		やまね9	第55裕正
黒原1300340 (86.0) 黒高 208952			

育種価



(評価後代数：148)

現場後代検定成績 (H24.3.9~H26.2.11)

頭数	枝肉重量 (kg)	ロース芯面積 (cm ²)	バラの厚さ (cm)	皮下脂肪厚 (cm)	歩留基準値 (%)	脂肪交雑 (BMSNo.)	上物率 (%)
去勢10頭	510	59.6	8.2	3.2	73.4	6.0	78.9
雌9頭	483	55.7	8.5	3.8	72.9	7.0	

H28岩手県畜産共進会 (肉用牛の部)



一般出荷

●去勢 29.8ヵ月 ●母の血統：百合茂×北国7の8
 ●枝肉重量 671kg ●ロース芯面積 78cm² ●バラ厚 9.0cm ●BMS No.6

I黒137 がっさんさくら

月山桜

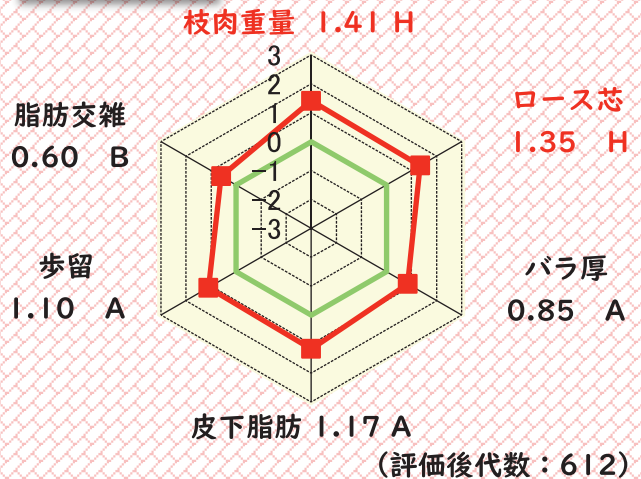
登録番号：黒原 5214 (85.4)
 生年月日：平成20年4月12日
 産地：奥州市江刺
 繁殖者：及川 俊正 氏
 個体識別番号：0831641380
 遺伝子型検査：FMA (+)



「来待招福」を父に持ち、「菊福秀」の異父弟である本牛は、父とは異なり**発育に優れており、種牛性の改良**にも期待される種雄牛です。

来待招福	安福165の9	安福(岐阜)	安谷土井
		しげふじ13の7	茂富士
黒13522 (81.6)	やすこ	菊谷	安谷土井
		とみこ	奥谷
第1ゆきこ	福桜(宮崎)	隆桜	隆美
		きよふく	安福(岐阜)
	ゆきこ3	系秀	秀安
		ゆきこ	第20平茂
黒原1055121 (85.0)			

育種価



現場後代検定成績 (H24.4.14~H25.3.5)

頭数	枝肉重量 (kg)	ロース芯面積 (cm ²)	バラの厚さ (cm)	皮下脂肪厚 (cm)	歩留基準値 (%)	脂肪交雑 (BMSNo.)	上物率 (%)
去勢14頭	486	59.3	7.9	2.3	74.3	6.4	77.8
雌5頭	442	55.0	7.8	2.1	74.4	5.6	



調査牛

●去勢 28ヵ月 ●母の血統：藤靖虎×恒徳
 ●枝肉重量 504kg ●ロース芯面積 61cm²
 ●バラ厚 8.1cm ●BMS No.10

- 第6回花巻農協肉牛肥育生産部会枝肉共励会
 雌 29ヵ月 母の父：菊安舞鶴 **優秀賞**
 枝重 503kg ロース芯 89cm² BMS No.10
- H28年度いわて奥州牛枝肉共進会
 雌 30ヵ月 母の父：百合茂 **優秀賞**
 枝重 462kg ロース芯 74cm² BMS No.11
- 岩手ふるさと農協前沢牛前沢分会
 H30年春季枝肉共励会 **優秀賞**
 去 29ヵ月 母の父：安福久
 枝重 584kg ロース芯 88cm² BMS No.11

I黒68

きくふくひで

菊福秀

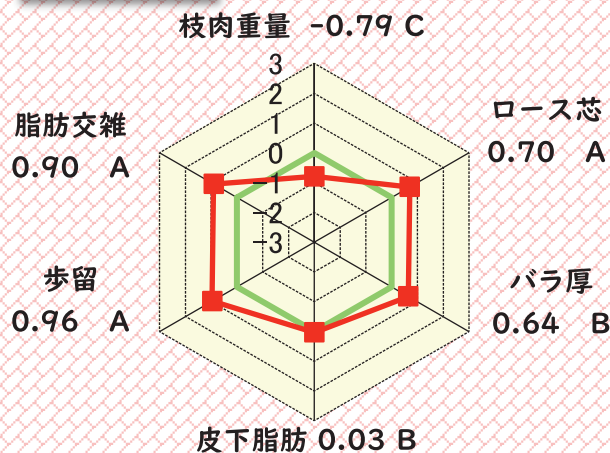
登録番号：黒原 4059 (84.1)
 生年月日：平成12年7月23日
 産地：奥州市江刺
 繁殖者：及川俊正氏
 個体識別番号：1060103588
 遺伝子型検査：IARS(+),FMA(+)



「菊福秀」は、その優れた産肉能力により全国から注目され現在まで本県の黒毛和種を牽引してきました。産子の枝肉は脂肪交雑に優れ、**枝肉共励会で多数入賞**しています。

菊谷	安谷土井	安美土井	田安土井
		いつひめ	田森土井
黒原908(82.1) 黒育197(82.8)	きくしげ	秀菊	篤波
		すずかね	塩重
第1ゆきこ	福桜(宮崎)	隆桜	隆美
		きよふく	安福(岐阜)
黒原1055121 (85.0)	ゆきこ3	糸秀	秀安
		ゆきこ	第20平茂

育種価



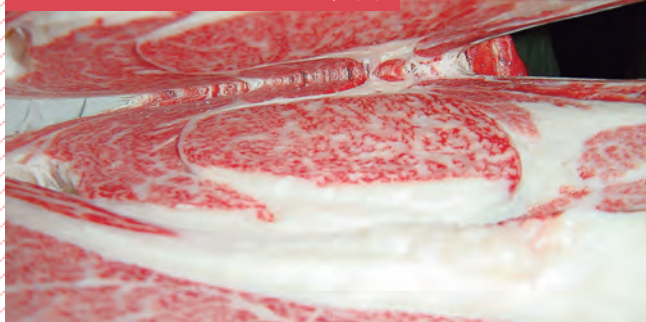
現場後代検定成績

(H15.6.11~H17.4.18)

(評価後代数：16837)

頭数	枝肉重量 (kg)	ロース芯面積 (cm ²)	バラの厚さ (cm)	皮下脂肪厚 (cm)	歩留基準値 (%)	脂肪交雑 (BMSNo.)	上物率 (%)
去勢7頭	394	57.0	7.0	2.1	74.7	8.0	93.3
雌8頭	358	54.9	7.0	2.7	74.2	7.5	

H22全国枝肉共励会 名誉賞



一般肥育

- 去勢 34ヵ月
- 血統：糸福(鹿児島)×安平
- 枝肉重量 519kg
- ロース芯面積 80cm²
- バラの厚さ 9.4cm
- BMSNo.12

●第3回JA新いわて枝肉共励会 最優秀賞

雌 29ヵ月 母の父：雪乃花
 枝重 435kg ロース芯 66cm² BMS No.10

●令和元年度「前沢牛」枝肉研究会 最優秀賞

雌 30ヵ月 母の父：百合茂
 枝重 437kg ロース芯 73cm² BMS No.12

●岩手ふるさと農協「前沢牛」第40回バラ飼料同好会 枝肉研究会 最優秀賞

去 32ヵ月 母の父：勝忠平
 枝重 502kg ロース芯 80cm² BMS No.10

I黒139 はなかねゆき

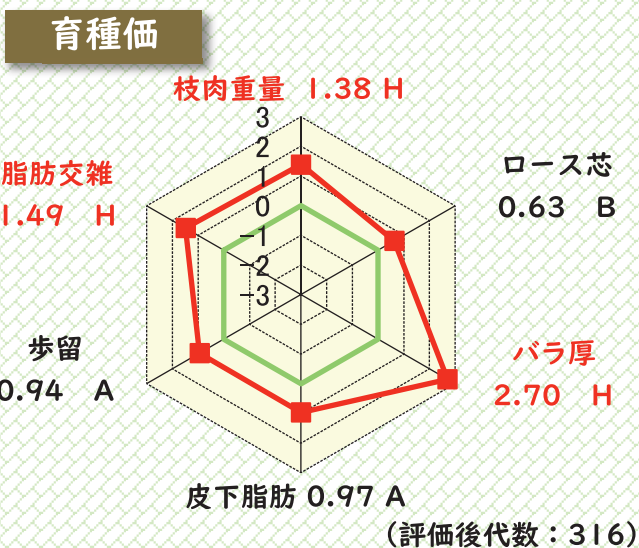
花金幸

登録番号：黒原 5308 (83.7)
 生年月日：平成20年8月31日
 産地：一戸町
 供卵牛飼育者：木戸 賢太郎 氏
 個体識別番号：0831629685
 遺伝子型検査：9形質正常



高くバランスの取れた産肉能力育種価を有する**質量兼備の系桜系種雄牛**。令和元年度の**一般出荷去勢平均**で枝肉重量518kg、BMSNo.8.0、**上物率96%**と確かな能力を発揮しています。

第1花国	北国7の8	第7系桜	第14茂
		きたぐに7	晴美
黒12510 (82.8)	あおはな	花桜	系花
		第2あおひろ	系光 ◆
はるみ	金幸	金徳	金水9
		かよこ	神高福
	さつき	平茂勝	第20平茂
		まさこ	神高福
黒原1188044 (82.0)			



(評価後代数：316)

現場後代検定成績 (H24.5.8~H26.3.19)

頭数	枝肉重量 (kg)	ロース芯面積 (cm ²)	バラの厚さ (cm)	皮下脂肪厚 (cm)	歩留基準値 (%)	脂肪交雑 (BMSNo.)	上物率 (%)
去勢11頭	492	58.5	8.8	2.3	74.6	6.4	85.0
雌9頭	488	60.0	8.4	3.0	74.0	5.8	



調査牛

- 去勢 28ヵ月 ● 血統：勝忠平×安平
- 枝肉重量 557kg ● ロース芯面積 74cm²
- パラ厚 9.0cm ● BMS No.9

- 第2回JA新しいわて枝肉研究会 **優良賞**
 去 30ヵ月 母の父：隆之国
 枝重 506kg ロース芯 75cm² BMS No.10
- 令和元年度いわて牛いわちく枝肉研究会
 去 28ヵ月 母の父：勝忠平 **優秀賞**
 枝重 555kg ロース芯 64cm² BMS No.11
- 第17回岩手県農協肉牛枝肉研究会 **最優秀賞**
 去 32ヵ月 母の父：安福久
 枝重 499kg ロース芯 75cm² BMS No.11

現場後代検定牛一覽

開始年度	名号	血統(※1)			期待育種価(※2)						現場後代検定	
		一代祖	二代祖	三代祖	枝重	ロース	バラ	皮下	歩留	BMS	期間	地域
R1	あき ぐも 暁 雲	山根雲	北仁	平茂勝	H	B	A	C	C	A	H31.4.4 ~R3.4.28	中央
	はな ふく ひさ かつ 花 福 久 勝	花安勝	安福久	平茂勝	C	A	H	B	A	H	H31.4.3 ~R3.4.29	県南
	ゆ り ぐも 百 合 雲	山根雲	百合茂	福栄	H	C	A	C	C	C	R1.5.10 ~R3.5.27	中央
	ゆい の たから 結 の 宝	菊福秀	福芳土井	菊俊土井	C	B	C	C	B	B	R1.5.7 ~R3.6.5	県南
R2	ゆ り はな とも 百 合 花 智	飛良美継	百合茂	第1花国	H	B	A	C	C	B	R2.4.10 ~R4.5.9	中央
	ほし の さかえ 星 の 栄	菊福秀	平茂勝	安福165の9	B	B	B	C	B	A	R2.4.7 ~R4.5.17	県南
	きく ゆ り ふく 菊 百 合 福	菊福秀	美津照重	百合茂	C	A	B	B	A	H	R2.5.12 ~R4.7.9	県南
	や え かね ゆき 八 重 金 幸	花金幸	安福165の9	系福(鹿児島)	B	B	H	A	A	A	R2.5.15 ~R4.7.8	中央
R3	さわ て る よし 澤 照 義	山根雲	百合茂	系福(鹿児島)	H	B	A	C	C	B	R3.4 ~R5.5頃	中央
	やま ゆ り ぐも 山 百 合 雲	山根雲	百合茂	福栄	H	B	H	C	C	C	R3.5 ~R5.6頃	中央
	み つ き 美 津 貴	美津照重	百合茂	安平	A	A	A	C	B	A	R3.5 ~R5.6頃	県南
	さわ み つ ぐも 沢 美 津 雲	山根雲	美津照重	第55東豊	A	C	C	C	C	C	R3.4 ~R5.5頃	中央
R4	ふじ さわ しげ 藤 沢 茂	山根雲	第5八雲	第5夏藤	H	C	B	C	C	C	R4.5 ~R6.6頃	中央
	ふく た ろう 福 太 郎	金太郎3	第2平茂勝	菊福秀	H	A	H	C	B	H	R4.4	県南
	きく み しょう へい 菊 美 翔 平	辰美継	茂洋	平茂勝	A	B	A	C	B	H	~R6.5頃	県南

● 種雄牛候補一覽の見方

※1 血統

父系が属する系統で色分けを行っており、以下のように区分して表示しています。

赤:田尻系 緑:系桜系 青:気高系

※2 期待育種価

期待育種価とは、母と父の育種価を足して2で割り、算出した育種価のことを指します。

上の表では、各形質ごと令和2年度9月評価で、以下のように区分して表示しています。

H:上位 1/10 以上 A:上位 1/10 未満~ 1/4 以上 B:上位 1/4 未満~平均 C:平均未満

令和元年度開始現場後代検定牛

I黒182 アキグモ

暁雲

黒原6132(88.2) H27.10.26生
産地：雫石町
繁殖者：高橋清治氏
個体識別番号：1354364411



第11回全共
優等3席

山根雲	第5八雲	東平茂	第20平茂
		ふじくら	第5夏藤
黒原5310 (85.2)	やまね	第3原茂	第5平茂
		はなさわしげ	第5夏藤
いときた	北仁	北国7の8	第7系桜
		よしふく	賢深
黒原1332540 (81.0) 黒高210210	いとひら	平茂勝	第20平茂
		いとふじ	景藤

枝肉重量、ロース芯面積、脂肪交雑に優れる「いときた」に、枝肉重量に優れた県有種雄牛「山根雲」を交配して生産された本牛は、枝肉重量などの産肉能力だけでなく、種牛性の高さにも期待の高い候補牛です。

I黒183 ハナフクヒサカツ

花福久勝

黒15344(81.6) H27.12.19生
産地：奥州市江刺
供卵牛飼育者：伊藤長松氏
個体識別番号：1511613840



花安勝	平茂勝	第20平茂	気高
		ふくみ	宝勝
黒原5089 (83.3)	あけみ	第1花国	北国7の8
		ゆみこ	安福165の9
ふくみ	安福久	安福165の9	安福(岐阜)
		もとじろう	紋次郎
黒原1438741 (81.6)	たきみ	平茂勝	第20平茂
		たきこ	菊谷

脂肪交雑に優れる「ふくみ」に、県有種雄牛でも脂肪交雑に優れる「花安勝」を交配して採取された受精卵から生産された本牛は、本県における産肉能力の改良をより一層推し進めると期待される候補牛です。(旧名:花福久)

I黒184 ユリグモ

百合雲

黒原6116(83.8) H28.5.4生
産地：宮古市
繁殖者：藤沢保雄氏
個体識別番号：1380829175



山根雲	第5八雲	東平茂	第20平茂
		ふじくら	第5夏藤
黒原5310 (85.2)	やまね	第3原茂	第5平茂
		はなさわしげ	第5夏藤
ももこ	百合茂	平茂勝	第20平茂
		しらゆり	神高福
黒原1452755 (81.0)	なつみ	福栄	安福(岐阜)
		ふじなつ	第5夏藤

ロース芯面積、バラの厚さ、歩留、脂肪交雑に優れる「ももこ」に、枝肉重量に優れる県有種雄牛「山根雲」を交配して生産された本牛は、質量兼備型の「山根雲」後継牛として期待される候補牛です。(旧名:桃山)

I黒185 ユイノタカラ

結乃宝

黒15345(82.6) H28.6.27生
産地：奥州市胆沢
繁殖者：岩渕孝幸氏
個体識別番号：1501298576



菊福秀	菊谷	安谷土井	安美土井
		きくしげ	秀菊
黒原4059 (84.1)	第1ゆきこ	福桜(宮崎)	隆桜
		ゆきこ3	系秀
ゆり	福芳土井	谷福土井	安谷土井
		よしみ	菊安土井
黒2406849 (82.0)	さゆり5	菊俊土井	菊安土井
		さゆり5	照長土井

純粋の兵庫血統の「ゆり」に、菊谷の血を受継ぐ県有種雄牛「菊福秀」を交配して生産された本牛は、「土井」にこだわりの質を重視した改良が期待される候補牛です。

令和2年度開始現場後代検定牛

I黒187 ユリハナトモ

百合花智

黒原6216(83.1) H28.12.29生
産地：雫石町
繁殖者：天瀬光智氏
個体識別番号：1546584580



飛良美継	平茂勝	第20平茂	気高
		ふくみ	宝勝
黒原4642 (83.6)	かよみつぐ	第20平茂	気高
		第12みつぐ	金水9
ゆりこ	百合茂	平茂勝	第20平茂
		しらゆり	神高福
	はなひら	第1花国	北国7の8
黒原1470564 (80.1)		第2やすひら	第5平茂

枝肉重量・バラの厚さに優れる「ゆりこ」と、枝肉重量に優れる「飛良美継」から生産された本牛は、ゲノム育種価の総合評価も同期牛中トップと、質量兼備の「飛良美継」後継牛として期待される候補牛です。(旧名:花智)

I黒188 ホシノサカエ

星乃栄

黒原6217(84.5) H29.7.7生
産地：奥州市江刺
繁殖者：及川浩郎氏
個体識別番号：1387093302



菊福秀	菊谷	安谷土井	安美土井
		きくしげ	秀菊
黒原4059 (84.1)	第1ゆきこ	福桜(宮崎)	隆桜
		ゆきこ3	系秀
むらさかえ	平茂勝	第20平茂	気高
		ふくみ	宝勝
	むらざくら52	安福165の9	安福(岐阜)
黒原1429602 (81.9)		なかついら85	菊谷

4代祖に「菊谷」を持ち、枝肉重量・脂肪交雑に優れる「むらさかえ」と、「菊福秀」から生産されました。脂肪交雑のゲノム育種価と直接検定終了時得点85.1点は同期牛中トップ。産肉性と種牛性を兼ね備えた候補牛です。

I黒190 キキュリフク

菊百合福

黒原6218(83.3) H29.6.28生
産地：奥州市江刺
繁殖者：伊藤昇幸氏
個体識別番号：1387098840



菊福秀	菊谷	安谷土井	安美土井
		きくしげ	秀菊
黒原4059 (84.1)	第1ゆきこ	福桜(宮崎)	隆桜
		ゆきこ3	系秀
ゆりみつ	美津照重	美津照	美津福
		いつみ	美津福
	ゆりふく	百合茂	平茂勝
黒原1688536 (82.8)		むらふくひさ	安福久

母「ゆりみつ」は兵庫系を重ねた血統構成であり、母方血統を辿れば「菊谷」に至ります。これに「菊谷」の子である「菊福秀」を交配して生まれたのが本牛です。ゲノム育種価で脂肪交雑の評価が高いことから、肉質改良への貢献が期待できる候補牛です。

I黒191 ヤエカネユキ

八重金幸

黒原6215(83.3) H28.11.22生
産地：住田町
繁殖者：種山畜産研究室
個体識別番号：1529075050



花金幸	第1花国	北国7の8	第7系桜
		あおはな	花桜
黒原5308 (83.7)	はるみ	金幸	金徳
		さつき	平茂勝
ふく	安福165の9	安福(岐阜)	安谷土井
		しげふじ13の7	茂富士
	やすふく	糸福(鹿児島)	北国7の8
黒原1601350 (80.4)		やすこ7	安平

母「ふく」は「H22全国肉用牛枝肉共励会名誉賞」牛をきょうだいに持つ雌であり、これに高くバランスの取れた産肉能力を示す「花金幸」を交配して生まれたのが本牛です。産肉能力期待育種価が同期牛1位とバランスの取れた改良が期待できます。

令和3年度開始現場後代検定牛

I黒192 サワテルヨシ

澤照義

黒15599(82.8) H29.9.12生
産地：花巻市
繁殖者：照井正一氏
個体識別番号：0843260289



山根雲	第5八雲	東平茂	第20平茂
		ふじくら	第5夏藤
黒原5310 (85.2)	やまね	第3原茂	第5平茂
		はなさわしげ	第5夏藤
なおひめ	百合茂	平茂勝	第20平茂
		しらゆり	神高福
黒原1614541 (81.6)	はる	糸福(鹿児島)	北国7の8
		はるか1	安平

体型、繁殖成績、産肉能力の高さとバランスの良さから育種牛に選定された母「なおひめ」に「山根雲」を交配して誕生した本牛は、「山根雲」の欠点である「肩付」が改良され、直接検定終了時得点85.8点と種牛性が期待される候補牛です。(旧名:種山)

I黒193 ヤマユリグモ

山百合雲

黒15606(85.2) H30.2.24生
産地：宮古市
繁殖者：舘崎茂美氏
個体識別番号：1501347618



山根雲	第5八雲	東平茂	第20平茂
		ふじくら	第5夏藤
黒原5310 (85.2)	やまね	第3原茂	第5平茂
		はなさわしげ	第5夏藤
ゆりしげ	百合茂	平茂勝	第20平茂
		しらゆり	神高福
黒原1583122 (81.8) 黒高218510	きたふくさかえ	福栄	安福(岐阜)
		はつきた	北国7の8

本牛は、産肉能力等を評価されH28年度に地域の育種牛として選抜された母「ゆりしげ」に、雄大な体型を持つ父「山根雲」を交配して生産されました。父の枝肉重量の能力はそのままに、種牛性の更なる改良が期待されます。(旧名:百合雲)

I黒194 ミツキ

美津貴

黒原6313(83.4) H30.6.5生
産地：奥州市江刺
繁殖者：佐藤洋貴氏
個体識別番号：1572510201



美津照重	美津照	美津福	谷福土井
		きくつるみ2	照長土井
黒13968(82.9) 黒高2050 (83.3)	いつみ	美津福	谷福土井
		よしこ6	系秀
ゆりこ	百合茂	平茂勝	第20平茂
		しらゆり	神高福
黒原1470629 (82.3) 黒高214525	しげこ122	安平	安福(宮崎)
		ふくよこい	福桜(宮崎)

枝肉重量、バラの厚さに優れた「ゆりこ」に、ロース芯面積、脂肪交雑に優れた「美津照重」を交配して生産されました。ロース芯面積、脂肪交雑のゲノム育種価が同期牛中トップ、総合評価が2位と産肉能力の改良が期待される候補牛です。(旧名:百合照重)

I黒195 サワミツグモ

沢美津雲

黒15600(81.5) H30.7.16生
産地：岩泉町
繁殖者：工藤ミエ氏
個体識別番号：1363862106



山根雲	第5八雲	東平茂	第20平茂
		ふじくら	第5夏藤
黒原5310 (85.2)	やまね	第3原茂	第5平茂
		はなさわしげ	第5夏藤
さわみつ	美津照重	美津照	美津福
		いつみ	美津福
黒2487254 (81.6)	さわとうほう	第55東豊	第33東豊
		さわしげみどり	第5夏藤

母「さわみつ」は、「さわ系」の産肉能力向上のために脂肪交雑、ロース芯面積に優れる「美津照重」を交配して生産されました。本牛は同じく「さわ系」種雄牛「山根雲」の枝肉重量、バラの厚さの能力を加え、母系を重視した血統構成が特徴です。

令和4年度開始現場後代検定牛

I黒197 フジサワシゲ

藤沢茂

2018子岩黒1389084100 H30.9.29生
産地：北上市
繁殖者：高橋 続人 氏
個体識別番号：1389084100



山根雲 黒原5310 (85.2)	第5八雲	東平茂	第20平茂
	やまね	ふじくら	第5夏藤
さわしげあや 黒原1489727 (82.0)	第5八雲	第3原茂	第5平茂
		はなさわしげ	第5夏藤
さわしげあや 黒原1489727 (82.0)	さわしげみどり	東平茂	第20平茂
		ふじくら	第5夏藤
		第5夏藤	寿高
		さわしげ	森気高

母「さわしげあや」、父「山根雲」はどちらも「さわ系」の流れを汲み、本牛もその特徴である体積感を受け継いでいます。同時に「寿高系」の特徴である腹容や皮ふのゆとりにも優れ、枝肉重量や種牛性の改良に期待が持てる1頭です。

I黒198 フクタロウ

福太郎

2019子岩黒1479916021 H30.10.8生
産地：奥州市江刺
繁殖者：及川 保範 氏
個体識別番号：1479916021



金太郎3 黒原5271 (83.7)	平茂勝	第20平茂	気高
	ふくゆき	ふくみ	宝勝
ふくしげ 黒原1497525 (81.4)	第2平茂勝	金幸	金徳
		ふくえ2	神高福
ふくしげ 黒原1497525 (81.4)	ふくひら	平茂勝	第20平茂
		まどか	神高福
		菊福秀	菊谷
		ひらひら	福栄

母「ふくしげ」は、県南和牛育種組合認定の育種牛かつ県の基礎雌牛で、枝肉重量、バラの厚さ及び脂肪交雑に優れています。その母に「金太郎3」を交配して生産された本牛は、質量ともに産肉能力に期待が持てる1頭です。

I黒199 キクミショウヘイ

菊美翔平

2019子岩黒1602861488 H31.3.25生
産地：奥州市胆沢
繁殖者：小野寺 弘美 氏
個体識別番号：1602861488

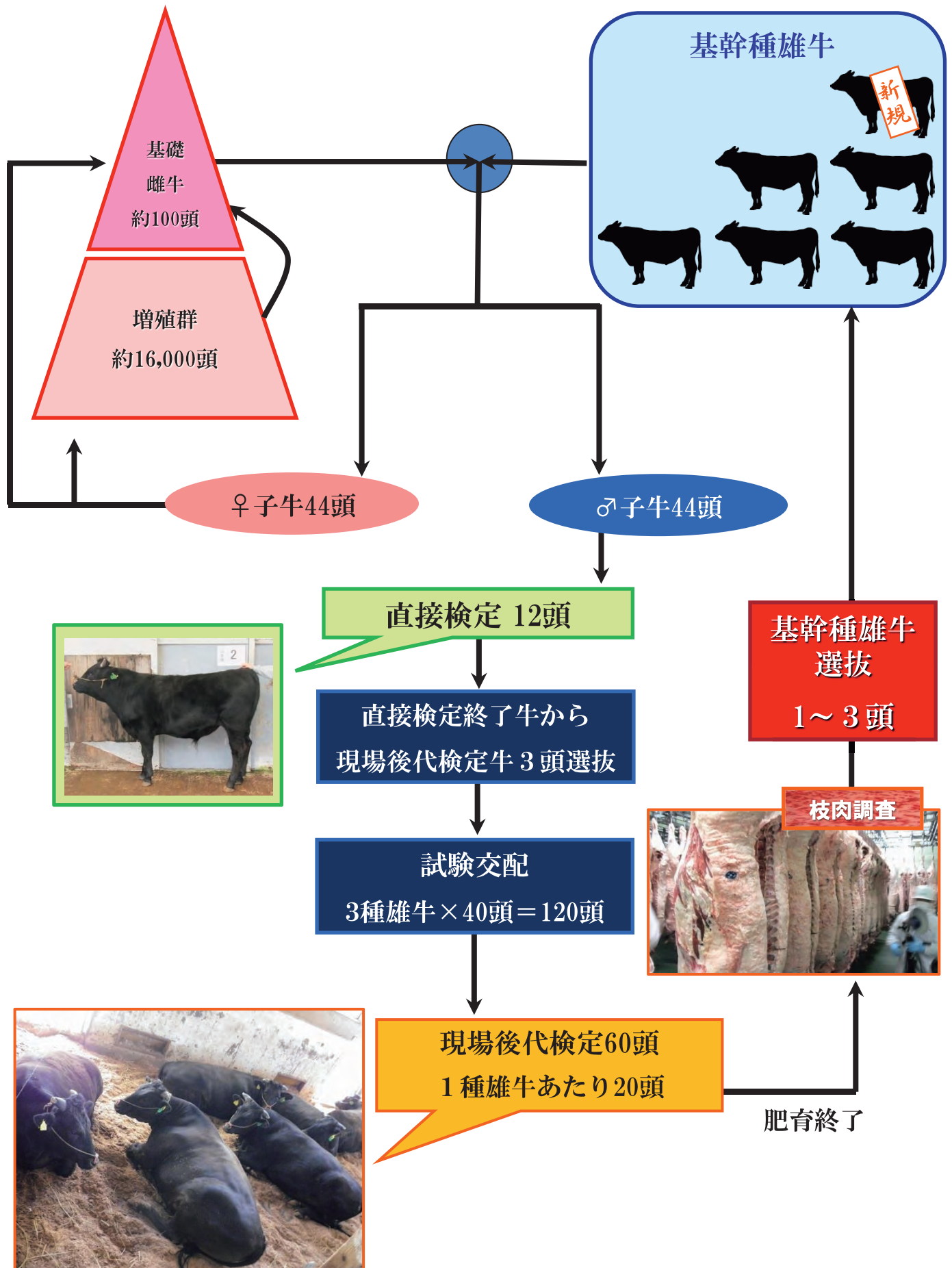


辰美継 黒原5709 (83.6)	飛良美継	平茂勝	第20平茂
	ひらかつ	かよみつぐ	第20平茂
みゆき 黒原1519387 (80.3)	茂洋	勝忠平	平茂勝
		ふくこ	神高福
みゆき 黒原1519387 (80.3)	ゆきの	茂勝	茂重波
		こざさ	系晴波
		平茂勝	第20平茂
		やよい	紋次郎

交配当時、県の脂肪交雑育種価トップでロース芯面積にも優れる母「みゆき」に、枝肉重量、バラの厚さに優れる「辰美継」を交配して生産されました。ゲノム育種価(R2.5評価)では枝肉重量、脂肪交雑及び総合評価が同期牛中トップであり、高い産肉能力が期待されます。

※ 藤沢茂、福太郎はそれぞれ「藤八雲」「福太郎3」に改名予定。

岩手県の種雄牛造成のしくみ



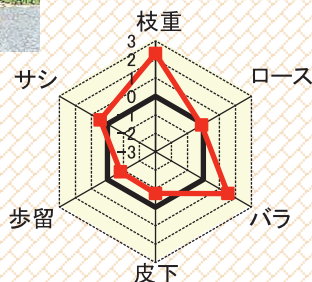
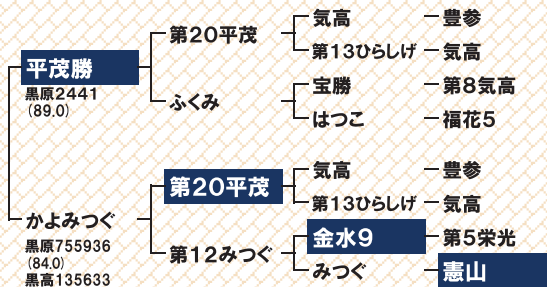
過去に繋養していた種雄牛

I黒-110

飛良美継
ひらみつぐ



黒原 4642(83.6) H15.12.7
産地：奥州市江刺
繁殖者：及川 欣一氏
個体識別番号：1060105414
遺伝子型検査：9形質正常



後継牛

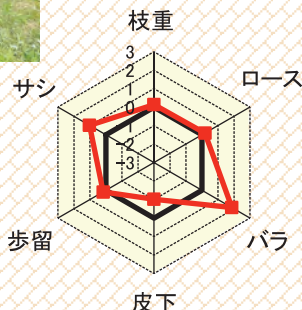
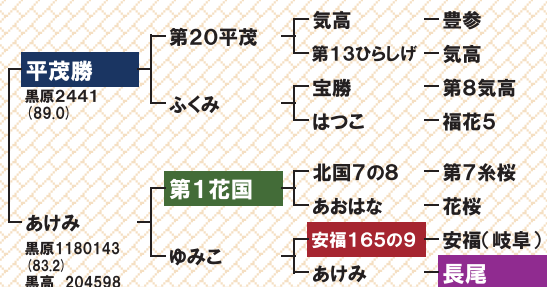
I黒-159
辰美継 P. 8
I黒-178
飛良智 P. 2

I黒-129

花安勝
はなやすかつ



黒原 5089(83.3) H19.3.14
産地：一関市千厩町
繁殖者：小山 晃氏
個体識別番号：0204497293
遺伝子型検査：9形質正常



後継牛

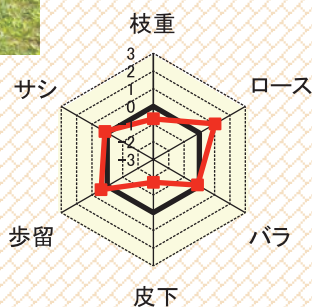
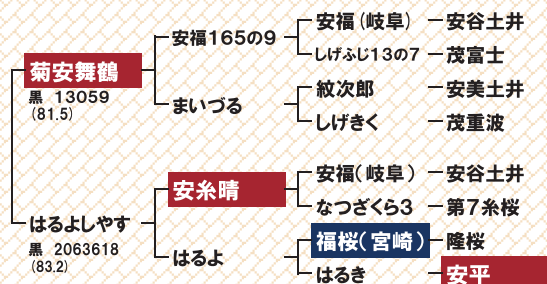
I黒-183
花福久勝 P. 14

I黒-140

緑乃大地
みどりのだいち



黒 14663(81.8) H20. 8.20
産地：一関市
供卵牛飼育者：三浦 善昭氏
個体識別番号：1253420270
遺伝子型検査：MOD(+)

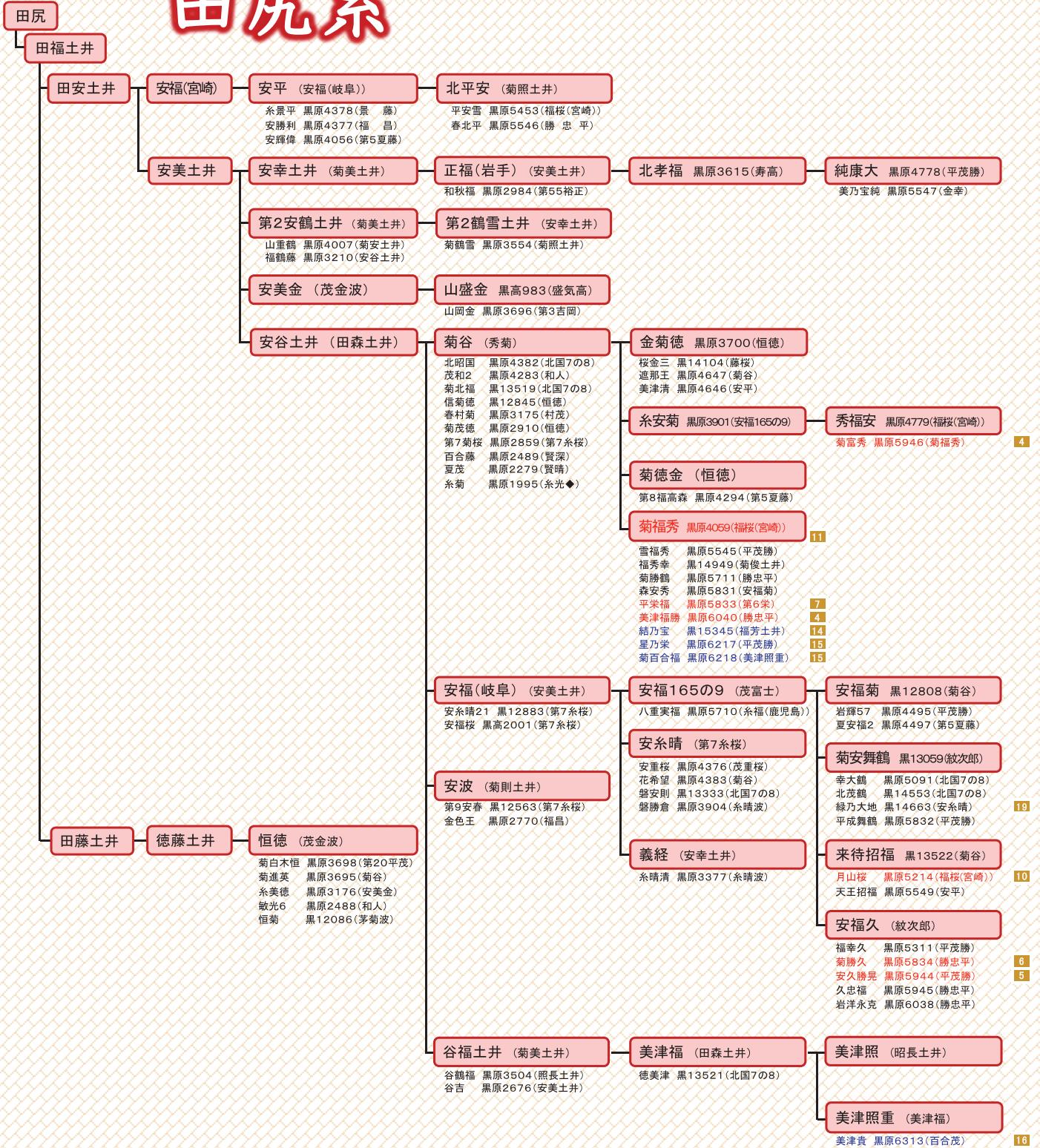


後継牛

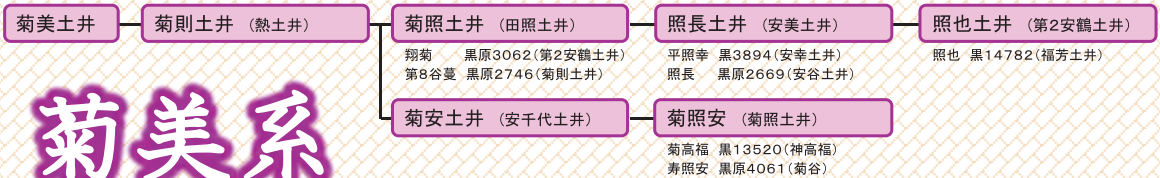
安福(岐阜) 安谷土井
しげふじ13の7 茂富士
紋次郎 安美土井
しげきく 茂重波
安福(岐阜) 安谷土井
なつざくら3 第7糸桜
福桜(宮崎) 陸桜
はるき 安平

県有種雄牛系統図

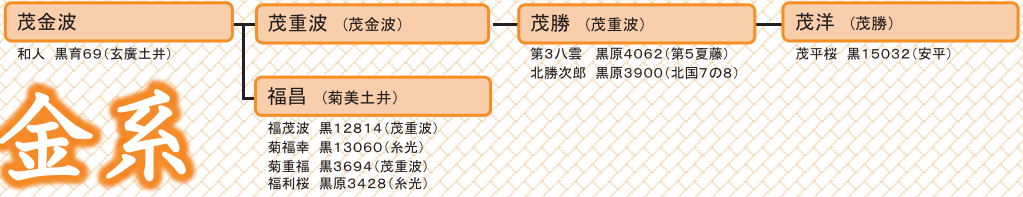
田尻系



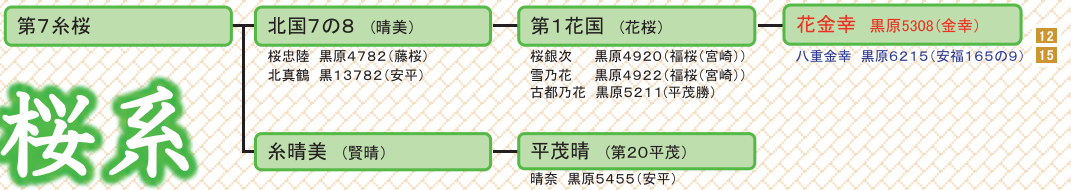
菊美系



茂金系



系桜系



気高系



- ・父系統でまとめています。
- ・()は母の父を表記しています。
- ・色つき名号は現在繋養中の牛です。

基幹種雄牛
現場後代検定牛

- ・名号隣の番号はページ番号です。

14	R1年度開始
15	R2年度開始
16	R3年度開始予定
17	R4年度開始予定

本誌に掲載されている種雄牛の凍結精液の御用命は、
下記の凍結精液取扱窓口団体までお願いします。

(一社) 岩手県畜産協会 家畜人工授精メインセンター
〒020-0605 岩手県滝沢市砂込 389-7
TEL 019-688-3028 FAX 019-688-3252

