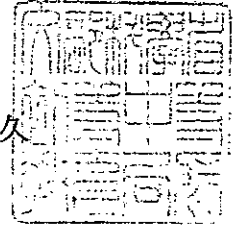


30文科初第1246号  
平成30年12月14日

各都道府県教育委員会教育長  
各都道府県知事 殿  
附属高等学校又は中等教育学校を置く国立大学法人学長  
附属高等学校を置く各公立大学法人の理事長

文部科学省初等中等教育局長

永山 賀久



(印影印刷)

平成31年3月新規高等学校卒業予定者の就職内定状況  
(平成30年10月末現在)に関する調査結果について(送付)

標記の調査について、この度、平成30年10月末現在の調査結果が取りまとまりましたので、送付します。

調査結果によると、平成30年10月末現在の就職内定率は前年同期を1.0ポイント上回る78.2%となっておりますが、未だ就職内定に至っていない生徒は約4万1千人に上り、引き続き就職に向けた努力を続けているところです。

貴職におかれては、引き続き管内の各高等学校における就職内定状況の動向の把握に努めるとともに、各都道府県労働局及び公共職業安定所との連携・協力を密にし、就職支援員等の配置・活用による未内定生徒への一層の支援を行い、生徒が希望する職業に就くことができるよう、格段の配慮をお願いします。

また、文部科学省では本調査結果を踏まえ、別添のとおり日本経済団体連合会、日本商工会議所、全国中小企業団体中央会、経済同友会に対し、高校生の求人枠の拡大等についてお願いしていることを申し添えます。

(本件連絡先)

文部科学省初等中等教育局児童生徒課

キャリア教育・進路指導担当

迫・濱口

電話：03-5253-4111(内線:4728)

E-Mail：career@mext.go.jp





# 平成31年3月新規高等学校卒業予定者の就職内定状況 (平成30年10月末現在)に関する調査について

## <調査の概要>

- 本調査は、高校生の就職問題に適切に対処するための参考資料を得るために、来春の高等学校卒業予定者で就職を希望する者の就職内定状況を10月末現在、12月末現在、3月末現在の状況を調査しており、今回は、10月末現在で取りまとめたものである。
- 本調査は昭和51年度から実施しており、調査方法は、国立については該当国立大学法人、公立については各都道府県教育委員会、私立については各都道府県知事部局を通じて行った悉皆調査である。
- 厚生労働省も高校生の就職内定状況について類似の調査を行っているが、これは学校及び公共職業安定所を通して求職している者のみを調査対象としている。一方、本調査は、就職を希望する者全員を対象としており、公務員や自営業者を含み母集団が大きい。

## <調査内容>

1. 調査対象 国立、公立、私立の高等学校（全日制・定時制）
2. 調査項目 学科別（国立、公立、私立の別）の就職内定状況  
都道府県別（県内・県外別）の就職内定状況

## <結果の概要>

### 1. 就希望者数・就職内定者数等

卒業予定者	1, 060, 333人（前年同期	1, 064, 746人）
就職希望者	186, 790人（前年同期	187, 597人）
うち就職内定者	146, 031人（前年同期	144, 732人）
うち未内定者	40, 759人（前年同期	42, 865人）

### 2. 就職内定率（就職希望者に対する就職内定者の割合）

78. 2%（前年同期比 1. 0ポイント増）

#### ○男女別

男子 79. 1%（前年同期比 1. 0ポイント増）

女子 76. 7%（前年同期比 0. 9ポイント増）

#### ○学科別（内定率が高い順）

工業 89. 8%、商業 83. 7%、農業 81. 0%、福祉 80. 0%、  
家庭 79. 8%、水産 79. 4%、看護 77. 7%、総合学科 77. 5%、  
情報 70. 1%、普通 65. 9%

※「その他」の学科は除く。

※「看護」に関する学科は看護師5年一貫課程が主となるため、5年課程5年次の就職内定率を示している。

#### ○都道府県別

内定率の高い県：愛知県 90. 1%、三重県 89. 7%、富山県 88. 8%、  
岐阜県 87. 4%、佐賀県 87. 4%、福井県 86. 8%

内定率の低い県：沖縄県 46. 8%、北海道 61. 6%、高知県 67. 7%、  
東京都 69. 1%、千葉県 71. 3%

#### ○東日本大震災における被害が甚大な3県

岩手県 82. 8%（前年同期比同）

宮城県 72. 4%（前年同期比 0. 8ポイント減）

福島県 82. 9%（前年同期比 0. 3ポイント増）

平成31年3月高等学校卒業予定者の就職内定状況(学科別)

平成30年10月31日現在

学科名	設置者	卒業予定数 (A)	就職希望者数 (B)	就職希望率 (B/A)	就職内定者数 (C)	未内定者数 (B-C)	就職内定率 (C/B)	前年同期 就職内定率 (D=C/B)	前年同期 増減 (D-E)	前年同期比 増減 (D-E)
普通	国立	2,885	2	0.1	2	0	100.0	100.0	33.3	66.7
	公立	476,059	46,084	9.7	29,910	16,174	64.9	64.9	63.1	1.8
	私立	299,842	18,786	6.3	12,845	5,941	68.4	68.4	66.6	1.8
	計	778,766	64,872	8.3	42,757	22,115	65.9	65.9	64.1	1.8
農業	国立	0	0	—	0	0	—	—	—	—
	公立	25,517	13,796	54.1	11,133	2,613	81.1	81.1	80.2	0.9
	私立	88	21	23.9	11	10	52.4	52.4	60.0	△7.6
	計	25,605	13,817	54.0	11,154	2,623	81.0	81.0	80.2	0.8
工業	国立	181	1	0.6	0	1	0.0	0.0	—	—
	公立	69,694	48,749	69.9	43,988	4,761	90.2	90.2	90.2	0.0
	私立	10,602	6,080	57.3	5,238	842	86.2	86.2	82.8	3.4
	計	80,477	54,830	68.1	49,226	5,604	89.8	89.8	89.4	0.4
商業	国立	0	0	—	0	0	—	—	—	—
	公立	53,738	24,014	44.7	20,241	3,773	84.3	84.3	83.8	0.5
	私立	8,577	3,336	38.4	2,552	684	79.5	79.5	79.2	0.3
	計	62,415	27,350	43.8	22,893	4,457	83.7	83.7	83.2	0.5
水産	国立	0	0	—	0	0	—	—	—	—
	公立	2,909	1,880	64.6	1,492	388	79.4	79.4	80.3	△0.9
	私立	0	0	—	0	0	—	—	—	—
	計	2,909	1,880	64.6	1,492	388	79.4	79.4	80.3	△0.9
家庭	国立	0	0	—	0	0	—	—	—	—
	公立	7,634	2,554	33.5	2,118	436	82.9	82.9	84.6	△1.7
	私立	4,547	2,045	45.0	1,554	491	76.0	76.0	72.6	3.4
	計	12,181	4,599	37.8	3,672	927	79.8	79.8	79.0	0.8
看護 (3年課程3年次)	国立	0	0	—	0	0	—	—	—	—
	公立	154	4	2.6	0	4	0.0	0.0	0.0	0.0
	私立	614	21	3.4	4	17	19.0	19.0	11.4	7.6
	計	768	25	3.3	4	21	16.0	16.0	10.8	5.2
看護 (5年課程3年次)	国立	0	0	—	0	0	—	—	—	—
	公立	1,010	2	0.2	1	1	50.0	50.0	100.0	△50.0
	私立	2,717	32	1.2	11	21	34.4	34.4	81.1	△46.7
	計	3,727	34	0.9	12	22	35.3	35.3	81.6	△46.3
看護 (5年課程5年次)	国立	0	0	—	0	0	—	—	—	—
	公立	955	881	92.3	739	142	83.9	83.9	85.1	△1.2
	私立	2,547	2,469	96.9	1,865	604	76.5	76.5	67.8	7.7
	計	3,502	3,350	95.7	2,604	746	77.7	77.7	72.4	5.3
情報	国立	0	0	—	0	0	—	—	—	—
	公立	814	217	26.7	158	59	72.8	72.8	77.6	△4.8
	私立	312	87	27.9	55	32	63.2	63.2	72.2	△9.0
	計	1,126	304	27.0	213	91	70.1	70.1	75.6	△5.5
福祉	国立	0	0	—	0	0	—	—	—	—
	公立	1,767	784	44.4	672	112	85.7	85.7	86.0	△0.3
	私立	990	544	54.9	390	154	71.7	71.7	74.9	△3.2
	計	2,757	1,328	48.2	1,062	266	80.0	80.0	81.4	△1.4
その他	国立	40	0	0.0	0	0	—	—	—	—
	公立	27,473	1,523	5.6	978	551	64.0	64.0	63.6	0.4
	私立	6,957	568	8.2	394	174	69.4	69.4	65.0	4.4
	計	34,470	2,097	6.1	1,372	725	65.4	65.4	64.0	1.4
総合学科	国立	282	6	2.1	1	5	16.7	16.7	71.4	△54.7
	公立	51,282	14,469	28.2	11,294	3,175	78.1	78.1	76.2	1.9
	私立	3,568	1,179	33.0	839	340	71.2	71.2	67.8	3.4
	計	55,132	15,654	28.4	12,134	3,520	77.5	77.5	75.6	1.9
計	国立	3,368	9	0.3	3	6	33.3	33.3	60.0	△26.7
	公立	(3,496)	(10)	(0.3)	(6)	(4)	(60.0)	(60.0)	79.2	0.8
	私立	718,051	154,082	21.5	122,036	32,047	79.2	79.2	78.4	0.8
	計	(724,370)	(154,675)	(21.4)	(121,247)	(33,428)	(78.4)	(78.4)	71.3	2.1
計	国立	338,914	33,699	9.6	23,993	8,706	73.4	73.4	71.3	2.1
	公立	(336,880)	(32,912)	(9.8)	(23,479)	(9,433)	(71.3)	(71.3)	75.6	1.9
	私立	1,060,333	186,790	17.6	146,031	40,759	78.2	78.2	77.2	1.0
	計	(1,064,746)	(187,597)	(17.6)	(144,732)	(42,865)	(77.2)	(77.2)	—	—

注 1. ( ) 内は、前年同期の状況である。  
2. 看護(5年課程5年次)は、高等学校卒業予定者ではないため集計からは除いている。

## 平成31年3月高等学校卒業予定者の就職内定状況（学科別）

(男子)

平成30年10月31日現在

学科名	設置者	卒業予定数 (A)	就職希望者数 (B)	就職希望率 (B/A)	就職内定者数 (C)	未内定者数 (B-C)	就職内定率 (D=C/B)	前年同期 就職内定率 (%)	前年同期比 増減 (D-E) (ポイント)
普通	国立	1,391	2	0.1	2	0	100.0	—	—
	公立	228,209	24,446	10.7	15,368	9,078	60.8	60.8	2.1
	私立	153,930	10,964	7.1	7,561	3,403	69.0	67.4	1.6
	計	383,530	35,412	9.2	22,931	12,481	64.8	62.8	2.0
農業	国立	0	0	—	0	0	—	—	—
	公立	12,857	7,505	58.4	5,984	1,521	79.7	77.9	1.8
	私立	12,926	7,517	58.2	5,990	1,527	79.7	77.9	1.8
	計	25,783	15,022	58.3	11,974	3,015	79.7	77.9	1.8
工業	国立	61,774	44,407	71.9	40,220	4,187	90.6	90.5	0.1
	公立	10,100	5,891	58.3	5,891	0	100.0	83.0	3.5
	私立	72,013	50,298	69.8	45,314	4,984	90.1	89.7	0.4
	計	143,887	100,596	69.9	91,425	9,071	90.6	89.7	0.4
商業	国立	18,615	7,574	40.7	6,013	1,561	79.4	78.8	0.6
	公立	3,953	1,440	36.4	1,154	286	80.1	81.1	△ 1.0
	私立	22,568	9,014	39.9	7,167	1,847	79.5	79.2	0.3
	計	45,136	18,028	39.9	14,334	3,714	79.5	79.2	0.3
水産	国立	2,228	1,444	64.8	1,135	309	78.6	80.0	△ 1.4
	公立	2,228	1,444	64.8	1,135	309	78.6	80.0	△ 1.4
	私立	0	0	—	0	0	—	—	—
	計	4,456	2,888	64.8	2,270	668	78.6	80.0	△ 1.4
家庭	国立	507	291	57.4	236	55	81.1	83.8	△ 2.7
	公立	988	682	69.0	495	187	72.6	73.7	△ 1.1
	私立	1,495	973	65.1	731	242	76.7	76.7	0.0
	計	3,000	1,946	64.9	1,262	684	76.7	76.7	0.0
看護 (3年課程3年次)	国立	16	1	6.3	0	1	0.0	0.0	0.0
	公立	52	0	0.0	0	0	0.0	0.0	0.0
	私立	58	1	1.7	0	1	0.0	0.0	0.0
	計	126	1	0.8	0	2	0.0	0.0	0.0
看護 (5年課程3年次)	国立	31	1	3.2	1	0	100.0	100.0	0.0
	公立	182	2	1.1	1	1	50.0	57.1	△ 7.1
	私立	213	3	1.4	2	1	66.7	62.5	4.2
	計	426	6	1.4	4	2	66.7	62.5	4.2
看護 (6年課程5年次)	国立	36	33	91.7	25	8	75.8	70.0	5.8
	公立	176	165	93.8	95	70	57.6	52.9	4.7
	私立	212	198	93.4	120	78	60.6	55.5	4.1
	計	424	406	95.7	240	166	60.6	55.5	4.1
情報	国立	522	134	25.7	97	37	72.4	75.7	△ 3.3
	公立	190	53	27.9	31	22	58.5	70.6	△ 12.1
	私立	712	187	26.3	128	59	68.4	74.7	△ 6.3
	計	1,424	374	26.3	256	118	68.4	74.7	△ 6.3
福祉	国立	309	149	48.2	119	30	79.9	77.9	2.0
	公立	282	182	64.5	106	46	69.7	68.3	1.4
	私立	591	301	50.9	225	76	74.8	73.0	1.8
	計	1,182	632	53.5	446	186	74.8	73.0	1.8
その他	国立	12,697	802	6.3	495	307	61.7	58.4	3.3
	公立	2,742	165	6.0	109	56	68.1	61.1	5.0
	私立	15,449	967	6.3	604	363	62.5	58.9	3.6
	計	30,888	1,874	6.0	1,208	766	62.5	58.9	3.6
総合学科	国立	21,461	7,173	33.4	5,473	1,700	76.3	73.6	2.7
	公立	1,933	642	33.2	470	172	73.2	69.2	4.0
	私立	23,512	7,818	33.3	5,943	1,875	76.0	73.2	2.8
	計	46,906	15,633	33.3	11,886	3,747	76.0	73.2	2.8
計	国立	1,658	5	0.3	2	3	40.0	66.7	△ 26.7
	公立	359,226	93,927	26.1	75,141	18,786	80.0	79.1	0.9
	私立	362,195	94,280	25.7	74,576	19,704	79.1	79.1	0.0
	計	881,619	198,262	22.5	150,217	34,490	78.1	78.1	0.0

注 1. ( ) 内は、前年同期の状況である。  
 2. 看護(5年課程5年次)は、高等学校卒業予定者ではないため集計からは除いている。

(女子)

## 平成31年3月高等学校卒業予定者の就職内定状況(学科別)

平成30年10月31日現在

学科名	設置者	卒業予定数 (A)	就職希望者数 (B)	就職希望率 (B/A)	就職内定者数 (C)	未内定者数 (B-C)	就職内定率 (D=C/B)	前年同期 就職内定率 (E)	前年同期比 増減 (D-E) (ポイント)
普通	国立	1,474	0	0.0	0	0	—	33.3	—
	公立	247,850	21,638	8.7	14,542	7,096	67.2	65.8	1.4
	私立	146,912	7,832	5.4	5,284	2,548	35.4	65.6	2.0
	計	395,236	29,460	7.5	19,826	9,634	49.3	65.8	1.5
	国立	0	0	—	0	0	—	—	—
農業	公立	12,660	6,291	49.7	5,199	1,092	82.6	83.0	△ 0.4
	私立	19	9	47.4	47.4	4	82.6	83.0	△ 0.4
	計	12,679	6,300	49.7	5,246	1,054	82.6	83.0	△ 0.4
	国立	42	1	2.4	0	0	—	—	—
	私立	7,920	4,342	54.8	3,788	574	86.8	86.8	0.0
工業	公立	502	189	37.6	144	45	76.2	74.9	1.3
	私立	8,464	4,532	53.5	3,912	620	86.3	86.3	0.0
	計	8,966	4,721	52.6	4,056	625	85.3	86.6	△ 1.3
	国立	0	0	—	0	0	—	—	—
	私立	35,123	16,440	46.8	14,228	2,212	86.5	86.5	0.0
商業	公立	4,724	1,896	40.1	1,498	398	79.0	77.9	1.1
	私立	39,847	18,336	46.0	15,726	2,610	86.8	86.1	0.7
	計	44,571	20,232	45.4	17,224	3,008	85.8	87.0	△ 1.2
	国立	0	0	—	0	0	—	—	—
	私立	681	436	64.0	337	79	81.9	81.4	0.5
水産	公立	0	0	—	0	0	—	—	—
	私立	681	436	64.0	337	79	81.9	81.4	0.5
	計	681	436	64.0	337	79	81.9	81.4	0.5
	国立	0	0	—	0	0	—	—	—
	私立	7,127	2,263	31.8	1,832	381	83.2	84.7	△ 1.5
家庭	公立	3,559	1,363	38.3	1,039	304	77.7	72.0	5.7
	私立	10,686	3,626	33.9	2,941	685	81.1	79.6	1.5
	計	14,245	4,989	34.9	4,000	1,014	77.2	75.8	1.4
	国立	0	0	—	0	0	—	—	—
	私立	138	3	2.2	2	3	0.0	0.0	0.0
看護 (3年課程3年次)	公立	562	21	3.7	4	17	0.7	12.5	6.5
	私立	700	24	3.4	4	20	0.6	12.1	4.6
	計	1,262	45	3.5	8	37	0.6	12.3	6.5
	国立	0	0	—	0	0	—	—	—
	私立	979	1	0.1	0	1	0.0	—	—
看護 (5年課程3年次)	公立	2,535	30	1.2	10	20	33.3	86.7	△ 53.4
	私立	3,514	31	0.9	10	21	32.3	86.7	△ 54.4
	計	6,049	61	1.0	20	41	33.2	86.7	△ 54.4
	国立	0	0	—	0	0	—	—	—
	私立	919	848	92.3	714	134	84.2	85.8	△ 1.6
看護 (5年課程5年次)	公立	2,371	2,304	97.2	1,770	634	76.8	68.7	8.1
	私立	3,290	2,152	65.7	2,484	668	75.5	73.4	2.1
	計	5,661	4,456	78.7	4,254	1,202	75.1	71.1	4.0
	国立	0	0	—	0	0	—	—	—
	私立	292	83	28.4	61	22	73.5	80.7	△ 7.2
情報	公立	122	34	27.9	24	10	70.6	75.0	△ 4.4
	私立	414	117	28.3	85	32	72.6	79.6	△ 7.0
	計	536	151	28.2	109	43	72.6	77.3	△ 4.7
	国立	0	0	—	0	0	—	—	—
	私立	1,458	635	43.6	553	82	87.1	87.9	△ 0.8
福祉	公立	708	392	55.4	284	108	72.4	77.5	△ 5.1
	私立	2,166	1,027	47.4	837	130	81.5	83.9	△ 2.4
	計	3,274	1,419	43.3	1,121	237	73.7	80.7	△ 6.9
	国立	0	0	—	0	0	—	—	—
	私立	30	0	0.0	0	0	—	—	—
その他	公立	14,776	727	4.9	483	244	66.4	69.7	△ 3.3
	私立	4,215	403	9.6	285	118	70.7	66.7	4.0
	計	18,991	1,130	5.9	768	382	68.0	68.5	△ 0.5
	国立	164	3	1.8	1	2	33.3	75.0	△ 41.7
	私立	29,821	7,296	24.5	5,821	1,475	79.8	78.6	1.2
総合学科	公立	1,635	537	32.8	369	168	68.7	65.9	2.8
	私立	31,620	7,336	24.8	6,191	1,645	79.0	77.8	1.2
	計	33,255	7,873	23.7	6,560	1,713	77.0	76.7	0.3
	国立	1,710	4	0.2	1	3	25.0	57.1	△ 32.1
	私立	31,545	7,869	25.0	6,559	1,645	77.7	77.3	0.4
計	国立	1,710	4	0.2	1	3	25.0	57.1	△ 32.1
	公立	358,825	60,155	16.8	46,894	13,261	78.0	78.0	0.0
	私立	164,493	12,696	7.7	8,986	3,710	70.6	68.8	1.8
	計	523,318	72,851	13.9	55,880	16,994	76.7	75.8	0.9
	国立	1,710	4	0.2	1	3	25.0	57.1	△ 32.1

注 1. ( ) 内は、前年同期の状況である。  
 2. 看護(5年課程5年次)は、高等学校卒業予定者ではないため集計からは除いている。

〈男子+女子〉

〈男子+女子〉

看護(5年課程5年次)は、高等学校卒業予定者ではないため集計からは除いている。

平成31年3月高等学校卒業予定者の就職内定状況（都道府県別）

平成30年10月31日現在  
前年同期比増減(%) (倍々)

(男子)	卒業予定者数 (人)	就職希望者数(人)		就職内定者数(人)		就職内定率(A)(%)		前年同期就職内定率(B)(%)		前年同期比増減(%)		計	
		県内	県外	県内	県外	県内	県外	県内	県外	県内	県外	県内	県外
北海道	20,429	4,862	606	5,468	499	2,835	334	58.3	61.0	56.0	83.3	2.3	△ 1.0
青森	5,835	1,093	985	2,078	822	797	1,619	72.9	77.9	70.1	80.3	2.8	△ 3.2
岩手	5,801	1,356	635	1,991	554	1,058	1,612	78.0	81.0	76.3	90.1	1.7	△ 2.9
宮城	9,941	2,161	553	2,714	485	1,526	2,011	70.6	87.7	72.2	87.5	△ 1.6	△ 0.2
秋田	4,085	992	542	1,534	448	744	1,192	75.0	82.7	76.1	81.6	△ 1.1	△ 0.3
山形	5,045	1,459	380	1,839	325	1,160	1,485	79.5	85.5	78.6	84.8	0.9	△ 0.8
福島	8,787	2,548	495	3,043	439	2,091	2,530	82.1	83.7	81.4	89.5	0.7	△ 0.2
茨城	12,905	2,836	435	3,271	319	2,250	2,569	79.3	78.5	77.4	77.2	1.9	△ 3.9
栃木	8,984	2,015	539	2,554	476	1,672	2,148	83.0	84.1	81.9	88.7	1.1	△ 0.4
群馬	8,691	1,948	213	2,161	175	1,645	1,820	84.4	84.2	84.2	81.8	0.2	0.2
埼玉	29,789	3,381	1,044	4,425	979	2,338	3,177	69.2	93.8	69.3	88.3	△ 0.1	5.5
千葉	26,053	2,974	554	3,528	422	2,511	2,511	70.2	76.2	71.2	80.8	70.3	△ 4.6
東京	50,558	3,421	416	3,837	324	2,336	2,660	68.3	77.9	68.6	89.7	△ 0.3	△ 11.8
神奈川	33,991	2,626	533	3,159	466	1,872	2,338	71.3	87.4	74.0	97.7	2.8	△ 10.3
新潟	9,752	2,004	301	2,305	236	1,617	1,853	80.7	88.4	80.8	78.3	80.5	△ 0.1
富山	4,688	1,214	60	1,274	43	1,083	1,126	89.2	71.7	88.4	77.9	89.4	△ 6.2
石川	5,305	1,284	162	1,446	122	1,075	1,197	83.7	75.3	82.8	71.6	81.5	1.1
福井	3,551	867	93	960	76	747	823	86.2	81.7	85.7	77.1	84.2	4.6
山梨	4,249	720	117	837	99	554	653	76.9	84.6	78.0	85.2	79.1	△ 1.2
長野	9,521	1,951	224	2,175	164	1,596	1,760	81.8	80.9	81.5	86.9	82.0	△ 13.7
岐阜	9,207	1,919	733	2,652	683	1,617	2,300	84.3	93.2	86.7	92.1	86.0	0.5
静岡	16,650	3,903	386	4,289	328	3,327	3,655	85.2	85.0	85.2	89.9	80.3	15.1
愛知	32,319	6,933	328	7,261	290	6,302	6,592	90.9	88.4	90.8	80.4	88.9	1.6
三重	7,891	2,243	443	2,686	411	2,003	2,414	89.3	92.8	89.9	92.2	89.6	0.1
滋賀	6,614	1,314	127	1,441	103	1,125	1,228	85.6	81.1	85.2	85.0	83.9	△ 3.9
京都	11,455	985	208	1,193	177	697	874	70.8	85.1	73.3	92.5	73.7	△ 7.4
大阪	37,054	4,556	414	4,970	370	3,386	3,756	74.3	89.4	75.6	96.1	77.2	△ 8.7
兵庫	23,061	3,600	616	4,216	573	2,848	3,421	79.1	93.0	81.2	93.3	82.9	△ 2.1
奈良	5,977	527	365	892	319	394	713	74.8	87.4	79.9	79.5	72.0	△ 0.3
和歌山	4,508	885	297	1,182	263	718	981	81.1	88.6	83.0	82.3	77.0	6.3
鳥取	2,462	558	197	755	171	444	615	79.6	86.8	81.5	87.6	80.2	1.7
島根	3,206	658	247	905	214	547	761	83.1	86.6	84.1	83.3	83.3	3.3
岡山	9,098	2,122	533	2,655	487	1,831	2,318	86.3	91.4	84.0	89.8	85.1	2.3
広島	11,774	2,030	307	2,337	271	1,594	1,865	78.5	88.3	79.8	86.8	77.5	1.5
山口	5,476	1,688	473	2,161	430	1,449	1,879	85.8	90.9	87.0	92.6	86.0	△ 1.7
徳島	3,065	698	257	955	230	545	775	78.1	89.5	81.2	88.4	80.7	0.1
香川	4,375	885	135	1,020	112	714	826	80.7	83.0	81.0	75.2	84.7	△ 3.7
愛媛	6,127	1,165	421	1,586	381	968	1,349	83.1	90.5	85.1	89.3	83.9	1.2
高知	3,179	547	262	809	228	341	569	62.3	87.0	70.3	82.4	69.9	0.7
福岡	21,411	3,782	1,244	5,026	1,138	2,688	3,826	71.1	91.5	76.1	90.5	73.0	3.6
佐賀	4,296	865	769	1,634	712	741	1,453	85.7	92.6	88.9	83.8	89.2	1.9
長崎	6,264	1,293	1,003	2,296	841	919	1,760	71.1	83.8	76.7	85.7	74.8	△ 1.9
熊本	7,990	1,452	1,145	2,597	931	960	1,891	66.1	81.3	72.8	80.1	69.9	4.0
大分	5,187	1,209	478	1,687	427	969	1,396	80.1	89.3	82.8	86.3	80.3	2.2
宮崎	5,079	978	885	1,863	753	705	1,458	72.1	85.1	78.3	84.0	78.3	△ 0.7
鹿児島	7,364	1,265	1,322	2,587	964	964	2,093	76.2	85.4	80.9	88.1	80.3	△ 2.7
沖縄	7,256	1,137	544	1,681	363	481	844	42.3	66.7	50.2	65.0	48.3	2.3
計	535,305	90,909	23,026	113,935	19,808	70,362	90,170	77.4	86.0	79.1	85.6	78.1	1.2

注 看護(5年課程5年次)は、高等学校卒業予定者ではないため集計からは除いている。



平成31年3月高等学校卒業予定者の就職内定状況（都道府県別）

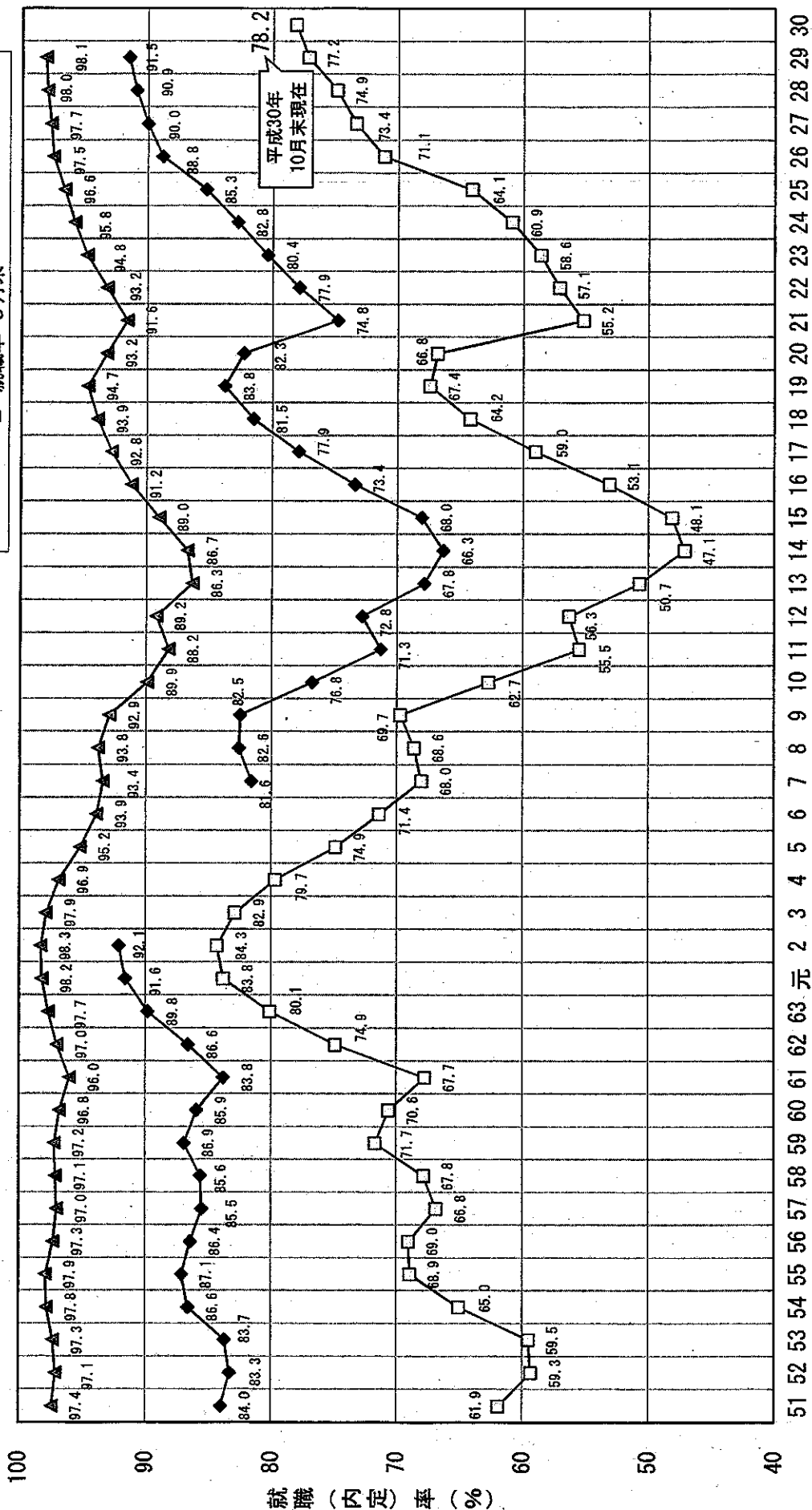
(女子)

	卒業予定者数 (人)		就職希望者数(人)		就職内定者数(人)		H30.10.31現在就職内定率(A)(%)		前年同期就職内定率(B)(%)		前年同期比増減(A-B)(ポイント)	
	県内	県外	県内	県外	県内	県外	県内	県外	県内	県外	県内	県外
北海道	20,216	3,837	170	4,007	2,387	2,506	62.2	70.0	57.5	64.5	4.7	5.5
青森	5,617	887	573	1,480	623	1,080	70.2	79.8	67.5	80.0	2.7	0.2
岩手	5,400	873	366	1,239	731	1,063	83.7	90.7	84.1	88.5	4.4	2.2
宮城	9,794	1,641	322	1,963	1,118	256	68.1	79.5	68.0	81.7	0.1	2.2
秋田	3,892	637	271	908	507	740	79.6	86.0	78.0	87.6	0.8	1.6
山形	4,851	954	236	1,190	752	942	78.8	80.5	78.6	84.7	0.2	4.2
福島	8,150	1,587	327	1,914	1,313	1,580	82.7	81.7	81.5	84.9	1.2	3.2
茨城	12,560	1,772	286	2,058	1,308	211	73.8	73.8	73.5	82.3	0.3	8.5
栃木	8,506	1,240	235	1,475	1,000	196	80.6	83.4	81.0	86.2	0.4	0.7
群馬	8,527	1,237	113	1,350	1,014	84	82.0	74.3	82.3	76.3	0.4	2.8
埼玉	27,514	2,544	911	3,455	1,751	888	68.8	97.5	67.7	96.2	1.1	1.3
千葉	24,139	2,336	464	2,800	1,638	365	70.1	78.7	69.0	81.1	1.1	2.4
東京	52,645	2,400	132	2,532	1,651	89	68.8	67.4	68.7	58.4	1.0	9.0
神奈川	33,948	1,791	442	2,233	1,145	380	63.9	86.0	59.8	100.8	4.1	14.8
新潟	9,459	1,208	197	1,405	1,015	158	84.0	80.2	83.5	72.9	0.5	7.3
富山	4,483	640	25	665	572	23	89.4	92.0	89.5	90.1	0.7	2.5
石川	5,175	832	39	871	700	716	84.1	41.0	86.7	65.2	0.2	24.2
福井	3,646	649	36	685	578	27	89.1	75.0	87.6	69.1	1.5	5.9
山梨	3,729	502	29	531	397	12	79.1	41.4	76.7	69.8	2.4	28.4
長野	9,070	1,242	91	1,333	987	75	79.5	82.4	83.1	73.0	0.2	9.4
岐阜	8,911	1,377	315	1,692	1,205	290	87.5	92.1	82.8	92.0	4.7	0.1
静岡	15,656	2,905	181	3,086	2,439	131	84.0	72.4	82.5	73.2	1.5	0.8
愛知	32,444	4,855	131	4,966	4,339	100	89.4	76.3	87.0	74.8	2.4	1.5
三重	7,722	1,592	185	1,777	1,435	156	90.1	84.3	87.8	81.4	2.3	2.9
滋賀	6,199	854	76	930	708	55	82.9	72.4	83.8	79.5	0.9	7.1
京都	11,911	627	126	753	432	104	68.9	82.5	68.7	81.0	0.2	1.5
大阪	37,330	3,232	134	3,366	2,240	112	69.3	83.6	70.7	87.9	1.4	4.3
兵庫	23,394	2,116	234	2,350	1,591	200	75.2	85.5	73.3	88.0	1.9	2.5
奈良	5,695	304	202	506	223	164	73.4	81.2	66.0	65.6	7.4	15.6
和歌山	4,251	603	95	698	473	70	83.7	73.7	68.6	82.2	9.8	8.5
鳥取	2,482	410	70	480	343	59	83.7	84.3	83.5	84.8	0.2	0.5
島根	2,875	404	85	489	326	71	80.7	83.5	85.9	88.9	0.2	5.4
岡山	8,652	1,189	174	1,363	945	144	79.5	82.8	77.2	69.1	2.3	13.7
広島	11,568	1,217	96	1,313	891	73	73.2	76.0	75.6	72.0	1.8	11.1
山口	5,635	1,114	135	1,249	898	98	80.6	72.6	78.8	83.7	9.8	8.2
徳島	3,288	442	107	549	357	89	80.8	83.2	71.0	91.4	0.0	8.6
香川	4,304	528	48	576	425	29	80.5	60.4	82.0	69.0	0.0	5.0
愛媛	5,720	770	151	921	629	120	81.7	79.5	81.7	84.5	0.0	5.0
高知	2,998	282	95	377	168	66	59.6	69.5	62.1	65.4	0.0	5.8
福岡	20,758	2,441	329	2,770	1,561	281	63.9	85.4	62.4	82.6	1.5	2.8
佐賀	3,828	636	311	947	535	268	80.3	86.2	81.0	88.3	3.1	2.1
長崎	6,089	983	385	1,368	738	298	75.1	77.4	74.1	79.7	1.0	2.3
熊本	7,536	1,098	402	1,500	772	325	70.3	80.8	72.1	83.1	0.4	2.3
大分	4,870	789	193	982	629	141	79.7	73.1	77.1	76.5	2.6	3.4
宮崎	4,969	807	355	1,162	629	292	77.9	82.3	74.6	78.1	3.3	4.2
鹿児島	7,317	1,017	534	1,551	797	403	78.4	75.5	78.0	81.2	0.4	5.7
沖縄	7,365	794	246	1,040	294	135	37.0	54.9	42.5	55.8	4.5	0.9
計	525,028	62,195	10,660	72,855	47,209	8,552	75.9	81.2	74.7	82.5	1.2	1.3

注 看護(5年課程5年次)は、高等学校卒業予定者ではないため集計からは除いている。

# 新規高等学校卒業（予定）者就職（内定）状況

□—就職（内定）率 10月末  
 ◆—就職（内定）率 12月末  
 ▲—就職率 3月末



注1 平成22年度卒業者の平成23年3月末現在の就職状況については、東日本大震災の影響により調査が困難とする岩手県の5校及び福島県の5校は、調査から除外。  
 注2 平成3年度から平成6年度の4年間にについては、都道府県等の事務負担軽減を図るため年3回の調査を年2回として実施。