

令和 5 年 度

県北広域振興局土木部二戸土木センター

業 務 概 要



都市計画道路荒瀬上田面線（岩谷橋）の施工状況



管内の概要

当管内は、二戸市・一戸町・軽米町・九戸村の4市町村からなり、北東北(青森・秋田・岩手)3県の中央部に位置しています。

管内の主な道路は、八戸自動車道、国道4号、340号及び395号のほか、主要地方道11路線、一般県道13路線であり、また河川は、一級河川馬淵川水系及び二級河川新井田川水系の17河川があります。

当管内においては、平成元年に全線開通した東北縦貫自動車道、さらには平成14年に東北新幹線二戸駅が開業し、本地域の担う役割は大きなものとなり、北東北3県の結節点として重要な地域の一つとなっています。



二戸土木センターの主要課題

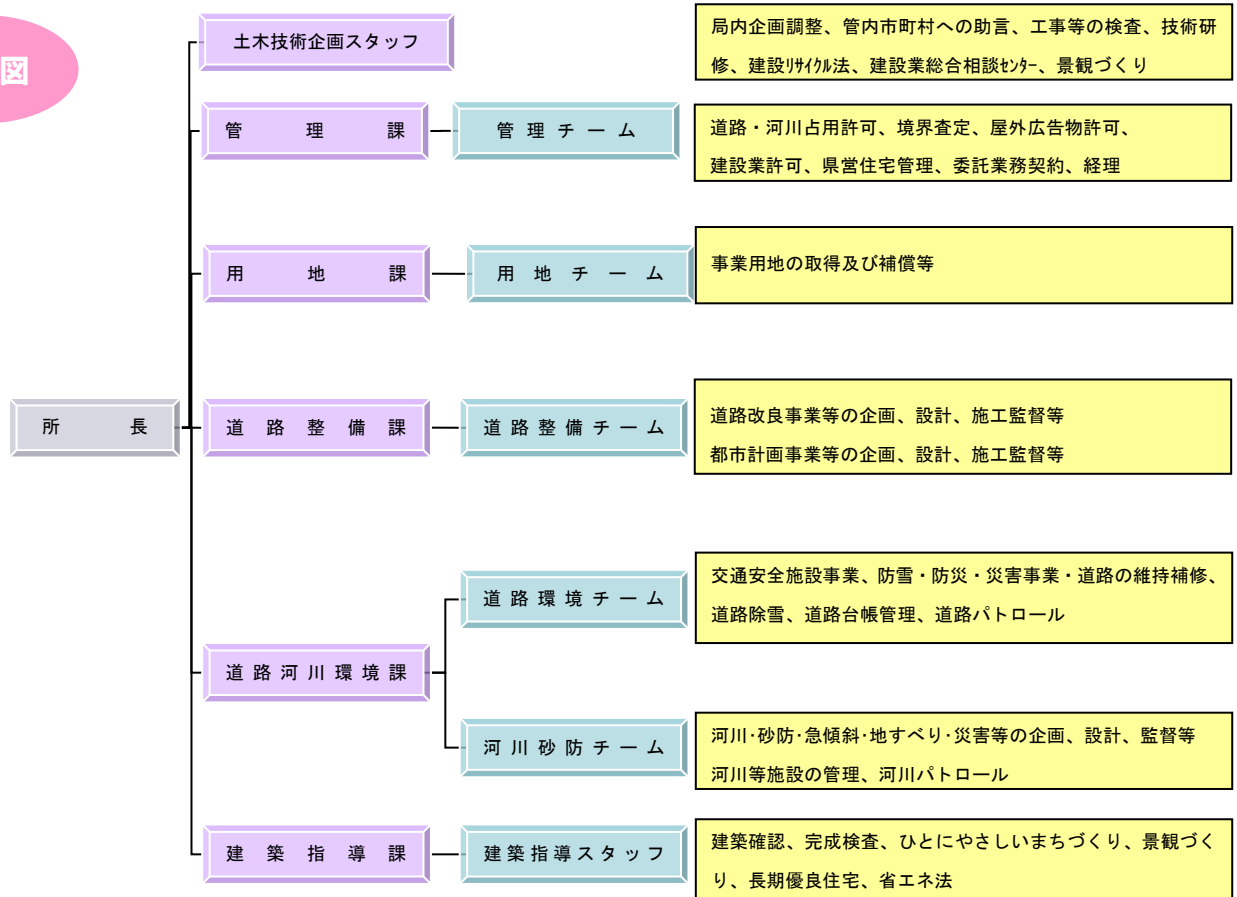
県北広域振興局は、「いわて県民計画(2019~2028)」に掲げる県北広域振興圏の目指す姿「多様かつ豊富な資源・技術、培われた知恵・文化を生かし、北東北、北海道に広がる交流・連携を深めながら、新たな地域振興を展開する地域」を実現するため、自然豊かで再生可能エネルギーを生かした災害に強い地域を目指して取り組んでいきます。

この中で、二戸土木センターは、「災害に強い社会基盤の整備」、「新しい交通ネットワークを中心に、地域経済や暮らしを支える社会基盤の整備」を目指します。

主要課題

1. 洪水・土砂災害対策、橋梁の耐震化の推進
2. 物流の効率化を支える道路の整備
3. 歩道整備の推進
4. 都市計画道路整備等の推進

組織図



管理課

管理課では建設業許可、建設業者の経営事項審査、県営建設工事及び建設関連業務委託の競争入札参加資格審査、県営住宅の管理、屋外広告物の許可、道路や河川の占用許可、特殊車両の通行許可、道路の区域変更や供用開始の告示、道路や河川の境界査定等の管理業務を行っています。

建設業の許可

建設業の新規・追加・更新の許可を行います。また、建設業者の経営事項審査も行います。

屋外広告物の許可

屋外広告物条例によって定められている看板等の設置許可を行います。

入札参加資格審査

県営建設工事・建設関連業務委託の競争入札参加資格審査を行います。

道路・河川の占用許可

道路や河川において行う、土地の占用や工作物の設置等に関する許可を行います。

県営住宅の管理

住宅の入退去等の手続きや家賃等の徴収を行います。

特殊車両の通行許可

県管理道路の特殊車両通行に関する許可を行います。

土木技術企画スタッフ

地域振興施策等企画調整

県北広域振興局二戸管内の振興施策を策定すると共に、局内他センターとの事業調整を行います。

職員技術研修の実施

職員の技術力の向上を目的として、各種講習会や現場見学会を行います。

管内市町村への助言

市町村の補助事業について、技術的助言及び技術的審査を行います。

建設リサイクル法関係

建物等の解体等に伴う届出書の審査や、建設廃材不法投棄防止のための解体現場等のパトロールを行います。

県営建設工事等の検査

県営建設工事及び委託業務等の完成検査を行います。



県営建設工事完成検査状況

建設業総合相談センター

建設業者への情報提供、相談、新分野進出や経営基盤強化を促すための環境整備を行います。

景観づくり（建築物以外）

「岩手の景観の保全と創造に関する条例」に基づく一定規模以上の工作物（建築物を除く）や開発行為等について、届出書（通知書）の審査・受理を行います。

※一戸町内で行う行為につきましては、一戸町に届出（通知）願います。

用地課

用地課では、道路や河川等の公共事業を行うため新たに土地を必要とする場合、その土地の取得及び土地取得に伴い生ずる建物等の物件の移転等に関する補償等の事務を行っています。

●工事に着手するまでの用地補償の標準的な流れ●

●事業計画の策定

整備の必要な箇所から、緊急性や優先度などを総合的に判断して整備箇所を定めます。



●事業説明会

事業の計画を説明し、地元の要望を聞き取ります。また、土地の立入りの承諾をもらいます。



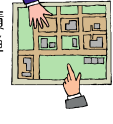
●用地測量・物件調査

隣接所有者の土地との境界を確認します。必要な用地を測量して面積を算定します。また移転が必要となる建物等を調査します。



●用地説明会

土地の所有者ごとの面積を提示します。また補償単価を提示します。



●用地交渉

算定した補償金額を提示します。所有者と良く話し合い、協力をお願いします。



●契約の締結

土地の売買契約や物件移転補償契約を結びます。

●登記・物件移転

県で登記の申請を行い、物件移転の完了を確認します。

●補償金の支払い

登記や物件移転が完了した後、補償金を支払います。



●工事の実施

各事業担当課が工事を実施し、完了後は維持管理を行います。

建築指導課

建築指導課では、建築基準法に基づく建築物等の確認や、違反建築物の防止、既存建築物の耐震改修指導などを行っています。

また、「ひとにやさしいまちづくり条例」や、「景観づくり」に関する審査を行っています。

建築確認申請等

建築物を建てる場合などに必要な確認申請書の審査や完了検査を行います。

事前相談も随時受け付けておりますので、ご希望の方はあらかじめ担当者と日程の調整をお願いします。

建築士・建築士事務所

設計や工事監理業務等を行う建築士や建築士事務所の指導などを行います。

耐震改修の促進

昭和56年5月以前に着工した建築物は、古い基準によって建てられているため、地震に対する強度が低いことがあります。

このため、「岩手県耐震改修促進計画」に基づき、木造住宅への耐震診断及び耐震改修費用の補助制度の運用など、計画的に建築物の耐震診断・耐震改修をすすめています。

診断、改修の補助制度を希望される方は、お住まいの市町村へお問い合わせください。



H23. 3. 11
東日本大震災津波による住宅の被害状況

ひとにやさしいまちづくり

県民だれもが安心して生活でき、自由に出かけられるように、「人にやさしいまちづくり条例」の整備基準に基づき、不特定多数の方々が利用する建築物の審査を行います。

景観づくり（建築物）

岩手には、自然、街並み、田園風景など、すばらしい景観が多く残されています。

この景観を守るため、「岩手の景観の保全と創造に関する条例」に基づき、一定規模以上の建築物を対象に、周辺景観への配慮について審査を行います。

※一戸町内で行う行為につきましては、一戸町に届出(通知)願います。

建築物省エネ法、長期優良住宅

地球温暖化や廃棄物問題が深刻化するなかで、持続可能な社会への取り組みが社会的な要請となっています。

このため、一定規模以上の建築物について、省エネルギー基準への適合を審査します。

また、良質な住宅ストック形成を目的とした長期優良住宅の認定を行います。

県営住宅

県営住宅は、主に住宅に困っている低所得者向けの賃貸住宅として、国の補助を受けて建設するものです。

二戸管内には、2団地24戸の県営住宅が整備されています。

入居や募集等に関するお問い合わせは、指定管理者である(一財)岩手県建築住宅センター(TEL:019-623-4414)までお願いします。



県営石切所団地(二戸市)



県営北福岡団地(二戸市)

道路整備課

道路整備チーム

県民生活を支える最も身近で基本的な社会基盤の一つである道路は、物流の効率化や交流連携の促進を支援するなど、「元気ある」地域づくりに欠くことの出来ない「手段」として、一層重要性を増しています。

私たちは、県民の皆さんが豊かさやゆとりを実感できる魅力ある地域社会の実現を目指して、国道(4号除く)や主要地方道、一般県道の道路整備事業や都市計画道路事業に取り組んでいます。

高速交通ネットワークを補完する幹線道路の整備（物流の効率化を支援する道路）

幅員狭小、急勾配、急カーブなどの交通の難所を解消し、交通を円滑にすることにより所要時間の短縮、交通安全の確保、冬期交通の確保等に努めます。



(一)一戸浄法寺線 中里工区 (一戸町) ※R3 完了



(一) 二戸軽米線 長嶺工区 (二戸市) ※R3 完了



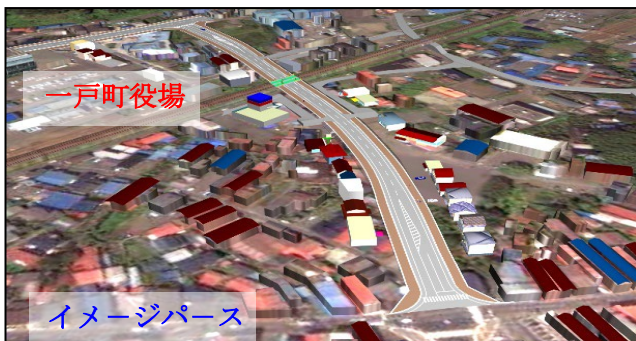
(国)340号 長興寺工区 (九戸村) ※R1 完了



(主)二戸五日市線 柿ノ木平工区 (二戸市) ※R3~12 予定

地域の生活環境の整備（都市内道路の整備）

線形改良、歩行空間の確保、橋梁拡幅による右折レーンの設置による渋滞の緩和など、安全で快適な都市空間の形成を促進します。



(都)上野西法寺線 高善寺工区 (一戸町) ※H29~R7 予定



(都)荒瀬上田面線 岩谷橋工区 (二戸市) ※H22~R5 予定

道路河川環境課

道路環境チーム

県民のみなさんが安全で安心・快適に通行できる道路整備のために、「適切な道路の維持管理」「冬期道路の通行確保」「歩行者の安全確保」について重点的に取り組んでいます。

また、台風や地震などで被災した道路は、災害復旧事業により早急に復旧するよう努めています。

適切な道路の維持管理

舗装や橋などは次第に老朽化し、放置することにより事故に繋がる恐れがあることから、これを未然に防ぎ道路が常時良好な状態に保たれるように道路パトロールを行っています。また、側溝清掃、草刈、路面の穴埋めや側溝蓋交換などの維持修繕工事を行っています。住民のみなさんからの通報についても、早期に現地確認を行い対応するよう努めています。



パトロールによる穴埋め作業



側溝清掃作業

冬期道路の安全確保

落石等からの安全対策

岩手県で最も北に位置する二戸地域では、降雪や路面凍結により、人や車の安全、円滑な交通が妨げられています。そのため、通勤通学、帰宅時の除雪や融雪剤散布を行い、道路利用者の安全確保をおこなっています。また、道路脇法面からの落石や倒木などから道路利用者の安全を確保するため、危険箇所へ落石防護柵を設置しています。



ロータリー車による除雪作業



(一)二戸一戸線 小間木地区(二戸市) ※R4 完了

歩行者の安全確保

橋梁の耐震補強

通学児童やお年寄りなど、歩行者の安全で安心な通行を確保するため、交通事故多発区間、通学路等において歩道設置等の交通安全対策工事を行います。

復興関連道路等に架かる対象橋梁について、耐震性能を確保するよう耐震補強工事を実施しています。



(国)340号 長興寺工区(九戸村) ※R3~R7 予定



(国)395号 猿越橋(軽米町) ※R4 完了

河川砂防チーム

安全・安心な暮らしの確保に向けて、洪水、土砂災害(土石流、地すべり、急傾斜地の崩壊)などの対策事業などを行っています。

河川事業

比較的発生頻度の高い洪水に対して、洪水を安全に流下させるために、洪水の流れる断面を大きくするなどの事業を進めています。また、河川は、人が水辺の多種多様な動植物とふれあうことが出来る空間です。地域の暮らしや歴史・文化との調和にも配慮し、河川が本来有している生物の生息・生育・繁殖環境及び多様な河川景観を保全・創出しながら、河川管理(改修)を行っています。



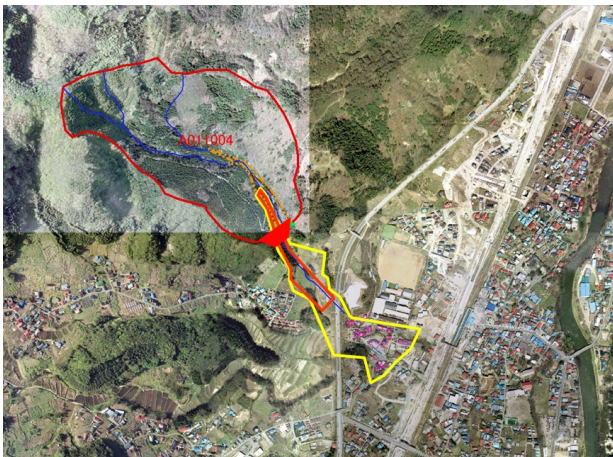
河川改修事業(一級河川安比川 二戸市門崎地区)
※R2~R11 予定



河道断面維持のための掘削作業

砂防事業

土石流による被害を防止するため、土石流対策施設の整備(砂防事業など)、がけ崩れから生命や財産を守るため、がけ崩れ対策施設の整備(急傾斜地崩壊対策事業)、地すべりによる被害を防止するため、地すべり対策施設の整備(地すべり対策事業)などの事業を行っています。火山砂防事業による流路工設置(平糠沢地区)



通常砂防事業(二戸市石切所の沢) ※R2~R8 予定



急傾斜地崩壊対策事業(二戸市八幡館地区) ※R3 完了

～その他の取り組み～

住民協働による道路維持管理の取り組み

県ではこれまで業務委託により道路の草刈や歩道の除雪を実施してきましたが、統一的な基準での草刈や限られた除雪機械台数のため地域住民の様々な要望に対しきめ細やかに対応することが難しい状況にありました。

このことから、地域の実情に合った形で、地域でできることは地域で実施してもらうという考え方から、草刈、除雪の一部を意欲ある住民団体に委託し、県と県民が協働し、よりよい地域づくり・道路管理を目指しています。

【住民団体等による草刈業務委託】

令和4年度は、19団体が実施しています。



【住民参加型歩道除雪】

令和4年度は、1団体が実施しています。



土砂災害防止法に基づく土砂災害警戒区域等の指定

◎土砂災害防止法とは

平成11年に広島県で発生した土砂災害を教訓として、ソフト対策を推進することにより土砂災害から生命、身体を保護することを目的として制定されました。(正式名称:土砂災害警戒区域等における土砂防止対策の推進に関する法律(平成12年5月8日法律第57号))

県は、この法律に基づき、土砂災害防止対策の推進を図るため、土砂災害警戒区域(通称イエローゾーン)、土砂災害特別警戒区域(通称レッドゾーン)の指定を行なっています。

土砂災害警戒区域では、警戒避難体制の整備が図られます。また、土砂災害特別警戒区域では、居室を有する建築物に構造規制が設けられるほか、住宅地分譲や災害時要援護者関連施設の建築を目的とした開発行為について許可が必要となります。

◎ソフト対策の状況

・土砂災害警戒区域等指定状況

令和4年度までに二戸土木センター管内において907箇所を指定。

・現地標識設置

土砂災害計警戒区域等の認知度向上のため、「要配慮者利用施設」、「防災拠点」がある区域を基本に設置予定。

・新たな土砂災害が発生するおそれのある箇所

新たに「土砂災害が発生するおそれのある箇所について基礎調査を実施し、土砂災害警戒区域等の指定を予定
土砂災害特別警戒区域等のイメージ

赤(土砂災害特別警戒区域) 黄(土砂災害警戒区域)

【がけ崩れ】	【土石流】	【地すべり】

県北広域振興局土木部二戸土木センター

〒028-6103

岩手県二戸市石切所字荷渡 6-3 岩手県二戸地区合同庁舎 6階

電話 0195-23-9209 FAX 0195-22-1084

ホームページアドレス

http://www.pref.iwate.jp/kenpoku/nino_doboku/index.html