

平成26年度版

岩手県観光統計概要



岩手県PRキャラクター「わんこきょうだい」

平成27年9月

岩手県 商工労働観光部 観光課



ご利用にあたって

平成22年度より国の共通基準を導入

観光庁は、平成21年12月、観光入込客に関する調査を全国共通に実施するべく「観光入込客統計に関する共通基準」（以下、「共通基準」という。）を策定しました。これを受けて、平成22年4月より順次、各都道府県において共通基準による調査を実施しています。本県は平成22年4月より導入しました。

各都道府県の観光入込客数については、これまで、各都道府県独自の手法により調査・集計されており、集計結果についても、年度集計と暦年集計の違いや、実人数と延べ人数の違いがあるなど、各都道府県の発表するデータ間での比較ができませんでした。

共通基準による観光入込客統計を導入することで、その都道府県を訪れた観光客の実際の数（＝実人数）の把握が可能となるほか、観光入込客数や観光消費額について、訪問目的別（観光・ビジネス）や発地別（県内・県外・外国人）に他の都道府県との比較を行うことも可能となります。（観光庁がとりまとめて公表。）

なお、本統計をご利用の際の注意点は次のとおりです。

- ① 共通基準の導入により、公表値はこれまでの延べ人数ではなく実人数推計となるため、過去データとの単純比較ができない場合があります。
- ② 県内各市町村において選定し、調査した観光地点等のうち、共通基準の集計対象は、観光入込客数が年間1万人以上、若しくは特定月において5千人以上であることが要件となっています。
- ③ 東日本大震災津波の影響により、平成23年1月以降分について、データを紛失、若しくは調査実施が不可能となった沿岸部の市町村の観光地点等があります。

「共通基準統計」と「本県独自統計」

本県の観光統計には、共通基準に基づく新たな統計（観光入込客統計：平成26年度版）と、従来から本県が独自に実施している統計（教育旅行者、外国人観光客及びスキー客の入込動向：平成26年版）の2つがあります。

1 共通基準統計（年度集計・実人数）

「観光入込客統計に関する共通基準」に基づく統計【本資料】

- ・平成26年度の県全体の入込客数（実人数）は11,401千人・回（前年度比319千人・回、2.9%増）
- ・平成26年度の県全体の観光消費額は162,549百万円（前年度比9,488百万円、6.2%増）
- ・平成26年度の県全体の入込客数（延べ人数）は29,197,512人回（前年度比257,556人回、0.9%増）

2 本県独自統計（暦年集計・延べ人数）

（1）教育旅行者の入込動向【別途平成27年4月22日公表済】

- ・平成26年の本県への教育旅行者は、学校数が延べ3,098校、児童生徒数が214,254人回
- ・前年に比べ、学校数は43校（1.4%）増加し、児童生徒数は12,231人回（6.1%）増加
- ・全体としては、東日本大震災津波発災前（平成22年）の水準を上回っている。

（2）外国人観光客の入込動向【別途平成27年4月22日公表済】

- ・平成26年の本県への外国人観光客は85,423人回（前年比19,304人回・29.2%増）
- ・国・地域別では、入込数の多い順に、台湾が55,676人回（65.2%、前年比19,271人回・52.9%増）、香港が3,351人回（3.9%、同1,839人回・35.4%減）、韓国が3,161人回（3.7%、同808人回・20.4%減）、中国が2,693人回（3.2%、同1,657人回・38.1%減）

（3）スキー客の入込動向【別途平成27年8月26日公表済】

- ・平成26年12月～平成27年5月の入込数は995,923人回（前シーズン比7,208人回・0.7%減）
- ・安比高原、八幡平リゾート、岩手高原等の大規模スキー場（8スキー場）で全体の87.8%

目 次

共通基準統計(年度集計・実人数)

「観光入込客統計に関する共通基準」に基づく統計

1.	調査概要.....	3
	(1) 調査対象期間.....	3
	(2) 共通基準について.....	3
	(3) 調査方法.....	3
	(4) 調査体系.....	4
	(5) 集計対象(範囲).....	4
	(6) 用語の定義.....	5
	(7) その他.....	6
	①延べ人数と実人数について.....	6
	②調査エリアについて.....	6
2.	調査結果.....	7
	(1) 調査対象地点数.....	7
	(2) 観光地点等入込客数(延べ人数).....	7
	① 総数.....	7
	② 地域別入込客数.....	7
	③ 市町村別・月別入込客数.....	8
	④ 地域別・分類別入込割合.....	10
	(3) 観光入込客数(実人数).....	11
	(4) 観光消費額.....	13
	① 観光消費額単価(日帰り宿泊別・県内県外別).....	13
	② 観光消費額(日帰り宿泊別・県内県外別).....	15
	(5) 観光客の行動特性.....	17
	① 居住エリアから岩手県内の各エリアへの流入・流出.....	17
	② 調査地点を基点とした県内エリア内の流入・流出(同一エリア内の移動を含む).....	18
	(6) 宿泊旅行統計調査(観光庁).....	19
	① 従業者数・宿泊目的割合別延べ宿泊者数(暦年).....	19
	② 国籍(出身地)別外国人延べ宿泊者数(従業者数10人以上の施設).....	20

「観光入込客統計に関する共通基準」に基づく統計

1. 調査概要

(1) 調査対象期間

平成26年4月1日～平成27年3月31日

(2) 共通基準について

観光立国の実現に関する施策を総合的かつ計画的に推進することを目的として制定された観光立国推進基本法（平成18年法律第117号）において、国は観光に関する統計の整備に必要な施策を講ずることとされている。

また、観光立国推進基本計画（平成19年6月29日閣議決定）において、「日帰り旅行者に関する統計等その他の観光旅行者に関する統計について、都道府県が行っている統計調査を踏まえつつ、地方公共団体が採用可能な共通基準を策定し、平成22年に共通基準での調査の実施を目指す」とされた。

共通基準は、都道府県における観光入込客に関する統計＝「観光入込客統計」について、把握する項目の定義、調査手法、推計方法等に関する基準を共通化し、都道府県が相互に比較可能な信頼性の高い統計を作成する目的で定めたものである。

(3) 調査方法

観光入込客統計は、以下に掲げる調査により、都道府県ごとの観光入込客数、観光消費額単価、観光消費額についての統計量を示すものである。

①観光地点等入込客数調査（全数調査）

都道府県内の観光地点及び行祭事・イベントに訪れた人数を、観光地点の管理者、行祭事・イベントの実施者等に四半期ごとに報告を求め調査するもの。

②観光地点パラメータ調査（サンプル調査）

都道府県内の観光地点を訪れた観光客を対象に、訪問地点数、観光消費額単価等について、四半期ごとに調査するもの。

③他の統計調査

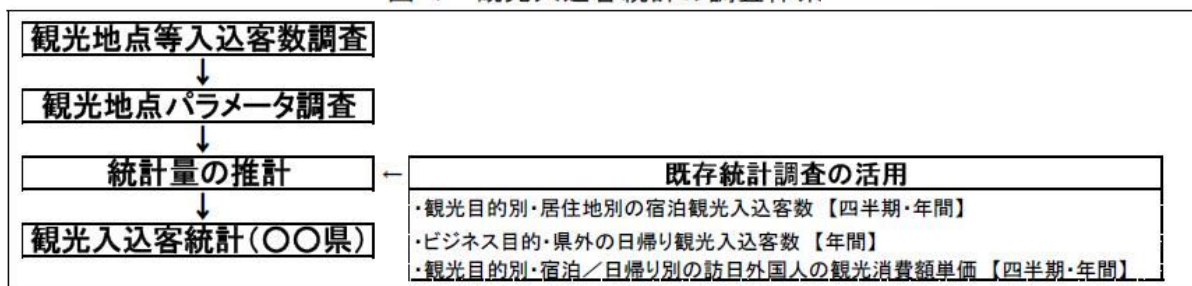
上記①②を補完するため、国で承認された一般統計である宿泊旅行統計調査、旅行・観光消費動向調査等を活用する。

(4) 調査体系

本調査の実施単位は岩手県だが、調査内容が多岐に渡ることから、岩手県及び県内の市町村が相互に連携・協力して実施しているものである。

市町村は選定した観光地点の管理者や行祭事・イベントの運営者に観光入込客数を確認し、岩手県は市町村からの報告結果をとりまとめるとともに、10 地点以上の観光地を選定し、観光地点パラメータ調査を実施した。

図 1 観光入込客統計の調査体系



(5) 集計対象（範囲）

観光入込客統計で統計量を推計する対象となる観光地点は、以下の3つの要件を満たす観光地点となる。ただし、行祭事・イベントについては、②及び③の要件を満たすものを集計の対象として取り扱うものとする。

- ①非日常利用が多い（月1回以上の頻度で訪問する人数の割合が半分未満）と判断される地点であること。ただし、「訪問する頻度が高い者＝日常利用者である」とは言い切れない地点については、本要件を満たすものとして取り扱っても差し支えない。
- ②観光入込客数が適切に把握できる地点であること。
- ③観光入込客数が年間1万人以上、若しくは特定月の観光入込客数が5千人以上であること。

なお、上記の確認は、毎年1月1日現在で行うこととなっている。調査年の途中で、観光入込客数が上記の要件を満たすこととなった観光地点が新設された場合は、要件を満たすことになる四半期から名簿に追加することとする。

また、1度限りの大規模な行祭事・イベント等、前年の入込客数が把握できないものの、調査年の途中で観光入込客数が上記要件を満たすこととなった場合も、同様に名簿に追加することができる。

(6) 用語の定義

本報告に使われる用語の定義を以下に記す。

観光	余暇、ビジネス、その他の目的のため、日常生活圏を離れ、継続して1年を超えない期間の旅行をし、また滞在する人々の諸活動
ビジネス目的	旅行の主目的がビジネスである者が、観光地点を訪れることを意味する。
観光地点	観光・ビジネスの目的を問わず、観光客を集客する力のある施設又はツーリズム等の観光活動の拠点となる地点を意味し、日常的な利用、通過型の利用がほとんどを占めると考えられる地点は対象としない。
行祭事・イベント	行祭事とは、地域住民の生活において伝統と慣行により継承されてきた、恒例として日を定め執り行う歴史的催し・祭り、郷土芸能等の集合を意味し、イベントとは、常設又は特設の会場施設において行われる博覧会、見本市、コンベンション等を意味する。
観光入込客	日常生活圏以外の場所へ旅行し、そこでの滞在が報酬を得ることを目的としない。観光地点及び行祭事・イベントを訪れた者を観光入込客とする。
訪日外国人客	観光入込客のうち、日本以外の国に居住し、観光地点及び行祭事・イベントを訪れた者
観光地点等入込客数	観光地点及び行祭事・イベントごとの観光入込客の総数
観光入込客数	都道府県の観光地点を訪れた観光入込客をカウントした値で、例えば、1人の観光入込客が当該都道府県内の複数の観光地点を訪れたとしても1人・回と数える。
訪問地点数	観光入込客1人の1回の旅行において、当該都道府県内で訪問した観光地点の数
観光消費額単価	観光入込客1人の1回の旅行における当該都道府県内での観光消費額
観光消費額	当該都道府県を訪れた観光入込客の消費の総額。観光入込客数と観光消費額単価を掛け合わせることで算出される。
行動特性	観光入込客1人の1回の旅行において、当該都道府県内で訪問した観光地点のエリア間の移動。当該都道府県外から当該都道府県内へ流入・流出の場合は、最初もしくは最後に訪れた観光地点のエリアへの割合を指す。
宿泊旅行統計調査	統計法（平成19年法律第53号）に基づく一般統計調査として、国土交通省観光庁が平成19年から実施。全国のホテル、旅館及び簡易宿所等を対象に宿泊者数などを調査。調査結果は国土交通省観光庁ホームページにて公開されている。

なお、訪問地点数及び行動特性の調査に用いた設問は図2のとおり。

図2 訪問済・訪問予定の観光地の設問（パラメータ調査票より）

Q8. 今回の旅行で訪れた県内の観光地と移動に用いた交通機関をご記入下さい。これから訪問する観光地についても予定をご記入下さい。※観光地は一覧表より、交通機関は下表より番号をお選び下さい。
また、この県を訪れる前・後に立ち寄った（立ち寄る予定の）都道府県があれば記入下さい。

	ここに来る前にいた場所	現在地	これから行く予定の場所	
居住地		調査地点		居住地
	交通機関	交通機関	交通機関	交通機関

(7) その他

①延べ人数と実人数について

観光入込客数の実人数とは1人の観光客が1回の旅行で複数の観光地を訪問した場合でも「1」と数えるもので、延べ人数の場合は1人の観光客が1回の旅行で複数の観光地を訪問した場合にその観光地の数だけ数える（例えば5箇所を訪問した場合は「5」と数える）ものである。

②調査エリアについて

調査対象となる岩手県内の4つの地域（県央エリア、県南エリア、沿岸エリア、県北エリア）は以下のとおり。

図3 調査エリア



2. 調査結果

(1) 調査対象地点数

調査の対象となる地点数は表 1 に示すとおり。観光地点総数が 277、行祭事・イベントが 121 である。

表 1 調査対象地点数

総数	観光地点						行祭事 ・イベント
	自然	歴史 ・文化	温泉 ・健康	スポーツ・ レクリエー ション	都市型 観光	その他	
277	34	60	78	57	27	21	121

(2) 観光地点等入込客数（延べ人数）

①総数

平成 26 年度（平成 26 年 4 月～平成 27 年 3 月）の入込客数（延べ人数）は、岩手県全体で **29,197,512 人回** となった。平成 25 年度比は 100.9% となった。【図 7・12 参照】

②地域別入込客数

岩手県内の 4 つの地域（県央エリア、県南エリア、沿岸エリア、県北エリア）は表 2 に示すとおりである。昨年度と同様、県南エリアが 11,296,151 人回と最も多かった。

平成 25 年度と比較すると、沿岸エリアと県央エリアが、それぞれ 109.5%、102.9% と前年度より増加している。【図 9・11 参照】

表 2 地域別入込客数（延べ人数）

単位：人回

地域区分	4月	5月	6月	7月	8月	9月	10月	11月	12月	1月	2月	3月	年度合計	平成25 年度比	平成22 年度比
県央エリア	493,117	800,800	766,792	693,131	2,274,831	838,015	899,771	474,920	416,267	1,010,828	1,021,945	588,856	10,279,273	102.9%	119.5%
県南エリア	1,146,048	1,429,504	894,636	752,280	1,640,261	1,083,204	1,353,009	875,377	394,346	773,516	431,985	521,985	11,296,151	98.3%	101.1%
沿岸エリア	278,920	542,161	435,909	477,917	758,137	486,754	448,354	313,810	172,332	155,778	143,945	202,663	4,416,680	109.5%	83.4%
県北エリア	197,954	361,692	233,986	293,486	477,602	461,164	314,479	198,395	143,100	185,046	145,588	192,916	3,205,408	93.8%	114.4%
総計	2,116,039	3,134,157	2,331,323	2,216,814	5,150,831	2,869,137	3,015,613	1,862,502	1,126,045	2,125,168	1,743,463	1,506,420	29,197,512	100.9%	104.8%

③市町村別・月別入込客数

岩手県内の市町村毎の月別入込客数（延べ人数）は表3に示すとおりである。【図7・8・10参照】

表3 市町村別・月別入込客数（延べ人数）

単位：人回

市町村	4月	5月	6月	7月	8月	9月	10月	11月	12月	1月	2月	3月	年度合計
盛岡市	114,651	238,485	288,704	255,630	1,649,081	269,853	201,852	160,759	72,111	315,286	154,373	111,749	3,832,534
宮古市	65,709	146,667	114,742	133,853	247,543	144,621	134,330	84,398	35,167	36,621	49,914	53,432	1,246,997
大船渡市	107,682	138,143	198,497	178,203	188,187	110,419	65,938	52,699	34,344	37,742	40,269	57,302	1,209,425
花巻市	110,535	200,462	222,388	133,495	294,655	291,204	243,980	193,770	102,891	109,688	107,690	121,992	2,132,750
北上市	467,672	95,360	23,491	21,190	381,490	55,190	38,060	21,280	25,982	30,581	27,510	29,827	1,217,633
久慈市	58,860	78,757	66,091	85,988	163,837	186,793	82,901	41,381	27,114	33,420	28,330	34,838	888,310
遠野市	108,097	187,041	143,753	140,085	229,011	202,371	175,156	126,812	66,435	60,655	70,874	133,196	1,643,486
一関市	104,309	221,555	168,017	195,962	307,220	250,302	343,864	129,712	67,373	78,805	104,004	95,565	2,066,688
陸前高田市	15,190	22,683	14,474	16,970	55,937	57,729	71,072	83,369	54,631	18,344	17,758	33,623	461,780
釜石市	12,730	18,765	13,315	16,871	32,738	17,268	38,720	14,193	9,430	27,895	6,730	12,451	221,106
二戸市	22,932	43,944	24,386	33,033	50,857	77,268	66,674	32,155	24,293	32,457	19,206	23,371	450,576
八幡平市	121,221	166,553	110,811	126,168	181,717	143,714	224,719	74,985	151,359	375,167	345,625	273,575	2,295,614
奥州市	217,774	149,200	142,273	87,763	152,779	87,174	172,560	57,320	38,614	242,265	54,981	45,467	1,448,170
滝沢市	10,589	54,859	66,104	34,861	48,681	57,471	27,844	13,967	2,238	5,121	40,193	20,487	382,415
雫石町	120,003	217,489	135,011	144,467	232,450	205,474	217,559	123,639	114,145	190,326	410,901	103,389	2,214,853
葛巻町	20,594	42,034	96,024	42,130	52,571	46,728	44,505	22,378	15,410	13,310	12,419	16,418	424,521
岩手町	15,626	24,465	21,299	24,112	32,454	23,906	70,475	18,628	9,693	9,192	9,440	11,982	271,272
紫波町	66,703	42,576	35,073	38,237	62,834	76,928	73,957	46,144	32,730	81,773	30,933	32,671	620,559
矢巾町	23,730	14,339	13,766	27,526	15,043	13,941	38,860	14,420	18,581	20,653	18,061	18,585	237,505
西和賀町	35,000	48,972	37,160	37,160	48,643	39,567	59,979	39,853	25,883	29,835	28,260	31,958	462,270
金ヶ崎町	31,445	32,237	30,366	28,355	32,462	28,289	35,253	28,105	20,505	22,733	20,581	25,344	335,675
平泉町	71,216	494,677	127,188	108,270	194,001	129,107	284,157	278,525	46,663	198,954	18,085	38,636	1,989,479
住田町	6,665	11,281	8,054	8,194	11,145	8,583	9,314	6,915	3,142	3,597	3,298	4,020	84,208
大槌町	0	0	0	0	0	0	0	0	0	0	0	0	0
山田町	16,622	19,471	18,646	17,653	23,402	37,872	17,237	16,801	14,570	12,792	13,320	16,633	225,019
岩泉町	24,222	53,151	31,031	45,193	93,555	56,962	41,343	30,035	13,248	12,427	10,496	20,252	431,915
田野畑村	30,100	132,000	37,150	60,980	105,630	53,300	70,400	25,400	7,800	6,360	2,160	4,950	536,230
普代村	3,185	5,369	8,141	4,343	5,314	9,860	4,911	3,608	3,801	4,664	3,829	5,028	62,053
軽米町	4,983	27,481	7,449	8,023	20,571	46,980	13,771	6,477	1,483	1,494	1,506	3,127	143,345
野田村	24,694	30,215	26,502	30,969	39,602	31,679	27,712	27,639	15,388	15,785	12,517	17,289	299,991
九戸村	5,123	6,749	6,669	10,496	12,423	9,536	5,039	4,170	4,019	6,944	7,577	3,838	82,583
洋野町	58,731	109,381	63,991	86,634	96,619	70,276	84,411	62,188	46,902	51,024	43,307	55,087	828,551
一戸町	19,446	59,796	30,757	34,000	88,379	28,772	29,060	20,777	20,100	39,258	29,316	50,338	449,999
総計	2,116,039	3,134,157	2,331,323	2,216,814	5,150,831	2,869,137	3,015,613	1,862,502	1,126,045	2,125,168	1,743,463	1,506,420	29,197,512

※入込客数0人回は、観光地点等での集計結果が集計対象となる要件を満たさなかったことによる。

最も入込客数が多かったのは 盛岡市の 3,832,534 人回で、次いで八幡平市の 2,295,614 人回、雫石町の 2,214,853 人回である。また、200 万人回を超えたのが、花巻市(2,132,750 人回)、一関市(2,066,688 人回)である。

なお、平成 25 年度の入込客数は次のとおりである。【図 12 参照】

【参考】平成 25 年度の市町村別・月別入込客数（延べ人数）

単位：人回

市町村	4月	5月	6月	7月	8月	9月	10月	11月	12月	1月	2月	3月	年度合計
盛岡市	114,210	237,648	324,603	266,950	1,696,878	223,543	176,682	139,973	81,778	312,064	154,240	122,259	3,850,828
宮古市	49,996	114,896	85,641	127,122	256,514	138,216	114,188	77,010	39,028	35,974	36,830	43,661	1,119,076
大船渡市	100,411	135,055	170,269	168,869	177,860	114,423	63,958	57,948	47,582	44,889	40,948	57,848	1,180,060
花巻市	114,783	189,651	199,475	202,481	298,287	289,834	219,507	155,994	169,295	116,011	110,524	126,633	2,192,475
北上市	302,313	250,225	21,301	28,525	423,809	69,400	45,903	25,086	36,390	44,237	38,275	34,881	1,320,345
久慈市	60,078	78,888	79,664	100,645	238,371	256,331	114,174	59,476	39,225	39,494	25,055	38,753	1,130,154
遠野市	122,556	187,899	159,909	137,236	251,246	194,685	163,859	123,988	76,809	56,469	61,720	125,482	1,661,858
一関市	117,291	239,589	205,603	179,271	302,696	199,405	299,075	133,404	78,874	74,024	94,900	101,362	2,025,494
陸前高田市	14,913	21,456	17,912	18,003	34,882	18,313	18,369	16,976	12,335	11,414	9,673	15,574	209,820
釜石市	20,666	27,552	22,369	32,127	37,871	32,557	47,043	22,572	22,053	36,772	10,638	13,575	325,795
二戸市	22,536	45,616	22,302	39,117	51,405	76,803	54,751	32,210	26,927	31,529	19,196	23,634	446,026
八幡平市	110,106	136,486	127,483	135,499	192,984	126,689	201,001	83,068	156,351	272,377	236,946	202,507	1,981,497
奥州市	203,449	158,982	136,165	88,331	166,758	84,901	149,549	64,139	38,546	209,082	51,203	39,897	1,391,002
滝沢市	11,092	53,457	63,150	28,769	44,316	44,633	12,894	24,854	14,992	8,759	33,146	10,690	350,752
雫石町	116,833	215,006	145,590	175,808	329,794	146,684	164,173	119,651	120,488	141,358	471,349	116,873	2,263,607
葛巻町	22,169	43,281	107,186	41,535	55,917	43,793	42,680	22,569	16,430	12,055	10,123	14,344	432,082
岩手町	16,201	23,572	22,672	32,010	22,642	57,167	58,217	17,857	11,223	9,622	9,106	11,526	291,815
紫波町	37,472	45,838	35,836	37,206	56,904	72,735	73,913	45,367	38,023	80,483	31,558	33,123	588,458
矢巾町	23,772	21,171	18,069	32,701	16,855	14,008	29,772	14,784	16,246	16,723	14,537	15,503	234,141
西和賀町	35,943	51,134	41,164	41,417	51,936	41,011	56,586	39,043	26,880	28,848	27,912	30,805	472,679
金ヶ崎町	29,404	32,611	32,973	29,481	30,363	28,364	34,117	26,877	24,601	21,929	18,314	24,740	333,774
平泉町	96,534	502,968	135,471	120,157	223,561	163,438	268,017	274,545	47,369	209,981	15,571	40,084	2,097,696
住田町	7,328	11,989	10,053	8,268	12,854	8,989	8,420	7,731	4,233	3,499	3,068	4,874	91,306
大槌町	0	0	0	0	0	0	0	0	0	0	0	0	0
山田町	17,007	19,044	17,933	16,034	22,346	16,930	17,944	16,250	15,338	13,392	11,593	15,580	199,391
岩泉町	23,818	45,146	31,575	39,642	97,374	55,997	38,416	25,927	16,704	13,311	9,676	16,745	414,331
田野畑村	25,350	109,400	32,700	57,500	103,700	52,300	69,300	23,400	7,250	6,250	2,100	4,850	494,100
普代村	5,212	5,605	5,424	5,544	5,355	6,440	5,270	6,194	5,170	7,220	6,096	4,283	67,813
軽米町	6,092	27,498	8,206	7,233	20,638	26,915	11,256	6,409	2,488	644	556	843	118,778
野田村	20,761	28,470	30,161	30,298	38,153	35,141	28,759	25,363	17,508	21,795	18,078	25,083	319,570
九戸村	3,192	3,883	4,843	9,401	12,098	9,534	4,988	4,226	4,004	11,898	8,683	5,300	82,050
洋野町	65,021	91,467	79,555	87,348	101,420	62,275	74,269	58,999	49,599	48,370	32,649	47,387	798,359
一戸町	22,115	54,493	33,666	37,755	88,676	29,951	31,346	20,091	21,411	37,514	27,824	49,982	454,824
総計	1,938,624	3,209,976	2,428,923	2,362,283	5,464,463	2,741,405	2,698,396	1,771,981	1,285,150	1,977,987	1,642,087	1,418,681	28,939,956

※入込客数 0 人回は、観光地点等での集計結果が集計対象となる要件を満たさなかったことによる。

④地域別・分類別入込割合

岩手県内の地域別・分類別の入込客数及び割合（延べ人数から算出）は表4及び図4に示すとおりである。

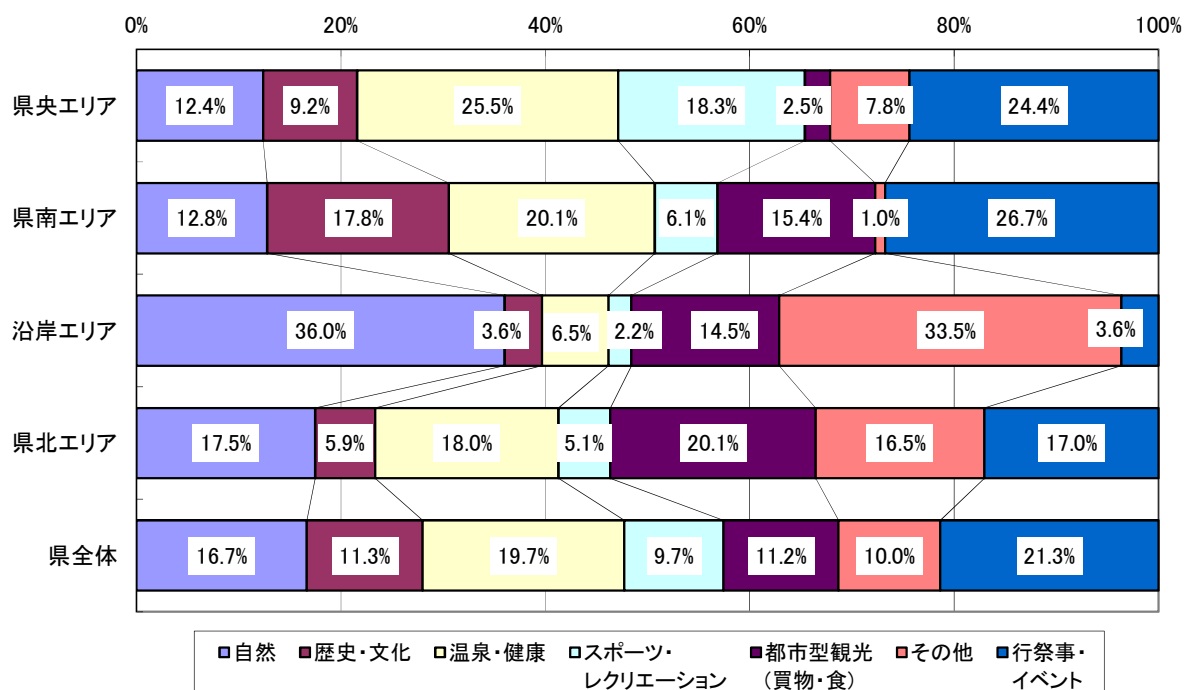
県央エリア、県南エリアを中心に「行祭事・イベント」の入込が多く、岩手県全体でも6,232,453人回と最も多い分類となっている。次いで、「温泉・健康」の入込が5,762,192人回となり、こちらも県央エリア、県南エリアが入込を牽引するかたちになっている。

表4 地域別・分類別入込客数

単位：人回

地域区分	自然	歴史・文化	温泉・健康	スポーツ・レクリエーション	都市型観光（買物・食）	その他	行祭事・イベント
県央エリア	1,272,929	946,670	2,622,795	1,879,815	255,138	797,208	2,504,718
県南エリア	1,444,446	2,008,915	2,276,072	693,222	1,742,481	109,642	3,021,373
沿岸エリア	1,591,114	161,050	287,649	99,221	638,779	1,478,596	160,271
県北エリア	560,186	187,836	575,676	162,135	644,608	528,876	546,091
総計	4,868,675	3,304,471	5,762,192	2,834,393	3,281,006	2,914,322	6,232,453

図4 地域別・分類別入込割合（延べ人数から算出）



(3) 観光入込客数（実人数）

観光入込客数（実人数）は表 5-1、5-2 及び表 6 に示すとおりである。（実人数は、観光地点等ごとの重複を除いた数値である。1 人の観光入込客が当該都道府県内の複数の観光地点等を訪れたとしても 1 人・回と数える。）

総数（訪日外国人除く）は 11,349 千人回で対前年度比 103.3%となっている。

目的別では、観光目的が対前年度比 98.8%、ビジネス目的が同 114.9%となっている。

宿泊・日帰り別では、宿泊が対前年度比 103.5%、日帰り同 103.1%と共に増加している。

また、これを県外・県内別でみると、県外が対前年度比 98.7%ではあるものの、県内は同 109.0%と増加している。

表 5-1 日帰り宿泊別・県内県外別入込客数（実人数）

単位：千人・回

推計項目	宿泊			日帰り			年度合計	
	宿泊計	県外	県内	日帰り計	県外	県内		
観光目的	平成 26 年度入込客数	2,749	1,603	1,146	5,073	1,942	3,131	7,822
	平成 25 年度比	91.7%	82.6%	108.2%	103.1%	100.6%	104.7%	98.8%
	平成 25 年度入込客数	2,999	1,940	1,059	4,922	1,931	2,991	7,921
	平成 22 年度比	95.1%	98.8%	90.3%	54.0%	60.8%	50.4%	63.6%
	平成 22 年度入込客数	2,891	1,622	1,269	9,403	3,193	6,210	12,294
ビジネス目的	平成 26 年度入込客数	2,470	1,555	915	1,057	951	106	3,527
	平成 25 年度比	120.8%	115.4%	131.1%	103.2%	104.2	95.5%	114.9%
	平成 25 年度入込客数	2,045	1,347	698	1,024	913	111	3,069
	平成 22 年度比	162.8%	151.4%	186.7%	104.3%	117.7%	51.7%	139.4%
	平成 22 年度入込客数	1,517	1,027	490	1,013	808	205	2,530
合計	平成 26 年度入込客数	5,219	3,158	2,061	6,130	2,893	3,237	11,349
	平成 25 年度比	103.5%	96.1%	117.3%	103.1%	101.7%	104.4%	103.3%
	平成 25 年度入込客数	5,044	3,287	1,757	5,946	2,844	3,102	10,990
	平成 22 年度比	118.4%	119.2%	117.2%	58.9%	72.3%	50.5%	76.6%
	平成 22 年度入込客数	4,408	2,649	1,759	10,416	4,001	6,415	14,824

（注）入込客数には訪日外国人を含まない。

表5-2 県内県外別・日帰り宿泊別入込客数（実人数）

単位：千人・回

推計項目	県外			県内			年度合計	
	県外計	宿泊	日帰り	県内計	宿泊	日帰り		
観光目的	平成26年度入込客数	3,545	1,603	1,942	4,277	1,146	3,131	7,822
	平成25年度比	91.6%	82.6%	100.6%	105.6%	108.2%	104.7%	98.8%
	平成25年度入込客数	3,871	1,940	1,931	4,050	1,059	2,991	7,921
	平成22年度比	73.6%	98.8%	60.8%	57.2%	90.3%	50.4%	63.6%
	平成22年度入込客数	4,815	1,622	3,193	7,479	1,269	6,210	12,294
ビジネス目的	平成26年度入込客数	2,506	1,555	951	1,021	915	106	3,527
	平成25年度比	110.9%	115.4%	104.2%	126.2%	131.1%	95.5%	114.9%
	平成25年度入込客数	2,260	1,347	913	809	698	111	3,069
	平成22年度比	136.6%	151.4%	117.7%	146.9%	186.7%	51.7%	139.4%
	平成22年度入込客数	1,835	1,027	808	695	490	205	2,530
合計	平成26年度入込客数	6,051	3,158	2,893	5,298	2,061	3,237	11,349
	平成25年度比	98.7%	96.1%	101.7%	109.0%	117.3%	104.4%	103.3%
	平成25年度入込客数	6,131	3,287	2,844	4,859	1,757	3,102	10,990
	平成22年度比	91.0%	119.2%	72.3%	64.8%	117.2%	50.5%	76.6%
	平成22年度入込客数	6,650	2,649	4,001	8,174	1,759	6,415	14,824

（注）入込客数には訪日外国人を含まない。

また、岩手県を訪れる訪日外国人入込客は表6に示すとおりである。総数は、対前年度比56.5%と減少しているが、宿泊は対前年度比114.0%となっている。

表6 日帰り宿泊別・観光ビジネス別 訪日外国人入込客数（実人数）

単位：千人・回

推計項目	宿泊			日帰り			年度合計
	宿泊計	観光	ビジネス	日帰り計	観光	ビジネス	
平成26年度入込客数	49	36	13	3	3	0	52
平成25年度比	114.0%	109.1%	130.0%	6.1%	6.1%	-	56.5%
平成25年度入込客数	43	33	10	49	49	0	92
平成22年度比	69.0%	61.0%	108.3%	-	-	-	73.2%
平成22年度入込客数	71	59	12	0	0	0	71

(4) 観光消費額

①観光消費額単価（日帰り宿泊別・県内県外別）

観光消費額単価は表 7 及び表 8 に示すとおりである。

なお、単位の「円／人・回」は、観光入込客 1 人の 1 回の旅行における観光消費額を指す。

観光目的及びビジネス目的の観光消費額単価は表 7 に示すとおりである。日帰り単価は、県外・県内とも平成 25 年度を上回っている。

なお、観光消費額単価は、パラメータ調査（サンプル調査）での値であり、ビジネス目的観光消費額単価のようなサンプル数が少ない数値については、1 回答者の金額の影響が大きいことから、時系列での比較が難しい状況となっている。

表 7 日帰り宿泊別・県内県外別・観光消費額単価

単位：円／人・回

推計項目		宿泊		日帰り	
		県外	県内	県外	県内
観光目的	平成 26 年度 観光消費額単価	29,360	17,223	6,956	4,500
	平成 25 年度比	122.2%	106.0%	100.6%	101.4%
	平成 25 年度 観光消費額単価	24,028	16,249	6,916	4,439
	平成 22 年度比	104.4%	100.5%	74.6%	121.5%
	平成 22 年度 観光消費額単価	28,119	17,131	9,321	3,703
ビジネス目的	平成 26 年度 観光消費額単価	29,680	14,914	4,781	3,792
	平成 25 年度比	91.0%	95.4%	113.0%	104.9%
	平成 25 年度 観光消費額単価	32,610	15,641	4,230	3,616
	平成 22 年度比	85.6%	68.7%	39.4%	96.8%
	平成 22 年度 観光消費額単価	34,658	21,705	12,147	3,917

(注) 観光消費額単価には訪日外国人を含まない。

日帰り宿泊別・観光ビジネス別 訪日外国人観光消費額単価は表8に示すとおりである。観光消費額単価は、パラメータ調査での値であることから、訪日外国人観光消費額単価のようなサンプル数が少ない数値については、1回答者の金額の影響が大きいことから、時系列での比較が難しい状況となっている。

表8 日帰り宿泊別・観光ビジネス別 訪日外国人観光消費額単価 単位：円／人・回

推計項目	宿泊		日帰り	
	観光	ビジネス	観光	ビジネス
平成 26 年度 観光消費額単価	59,591	94,464	11,379	0
平成 25 年度比	97.0%	130.0%	78.5%	-
平成 25 年度 観光消費額単価	61,463	72,672	14,493	0
平成 22 年度比	135.2%	76.8%	140.3%	-
平成 22 年度 観光消費額単価	44,060	122,981	8,109	0

②観光消費額（日帰り宿泊別・県内県外別）

観光消費額は表 9 及び表 10 に示すとおり。

日帰り宿泊別・県内県外別観光消費額は表 9 に示すとおりである。

日帰り宿泊別・県内県外別観光消費額の総額（訪日外国人除く）は対前年度比 106.4% であり、すべての項目において、前年度を上回っている。

一方、ビジネス目的観光消費額は、パラメータ調査の消費額単価に、表 5 に示した入込客数を掛け合わせた金額であることから、ビジネス目的の入込客のようなサンプル数が少ない数値については、1 回答者の金額の影響が大きく、割合の増減も大きくなると考えられる。

表 9 日帰り宿泊別・県内県外別観光消費額

単位：百万円

推計項目	宿泊			日帰り			総額	
	宿泊総額	県外	県内	日帰り総額	県外	県内		
観光目的	平成 26 年度 観光消費額	66,795	47,057	19,738	27,595	13,509	14,086	94,390
	平成 25 年度比	104.7%	101.0%	114.7%	103.6%	101.1%	106.1%	104.3%
	平成 25 年度 観光消費額	63,824	46,614	17,210	26,632	13,358	13,274	90,456
	平成 22 年度比	99.2%	103.2%	90.8%	52.3%	45.4%	61.2%	78.6%
	平成 22 年度 観光消費額	67,358	45,611	21,747	52,766	29,768	22,998	120,124
ビジネス目的	平成 26 年度 観光消費額	59,803	46,157	13,646	4,952	4,549	403	64,755
	平成 25 年度比	109.0%	105.1%	125.0%	116.1%	117.7%	100.2%	109.5%
	平成 25 年度 観光消費額	54,851	43,938	10,913	4,266	3,864	402	59,117
	平成 22 年度比	129.4%	129.7%	128.2%	46.7%	46.4%	50.2%	113.9%
	平成 22 年度 観光消費額	46,229	35,585	10,644	10,615	9,813	802	56,844
合計	平成 26 年度 観光消費額	126,598	93,214	33,384	32,547	18,058	14,489	159,145
	平成 25 年度比	106.7%	102.9%	118.7%	105.3%	104.9%	105.9%	106.4%
	平成 25 年度 観光消費額	118,675	90,552	28,123	30,898	17,222	13,676	149,573
	平成 22 年度比	111.5%	114.8%	103.1%	51.4%	45.6%	60.9%	89.9%
	平成 22 年度 観光消費額	113,587	81,196	32,391	63,381	39,581	23,800	176,968

(注) 観光消費額には訪日外国人を含まない。

日帰り宿泊別・観光ビジネス別 訪日外国人観光消費額は表 10 に示すとおりである。観光目的の宿泊客の消費額が前年度から増加したものの、日帰りの消費額が前年度から大幅に減少したことにより、全体で対前年度比 97.6%と減少している。

一方、観光消費額は、パラメータ調査の消費額単価に、表 6 に示した入込客数を掛け合わせた金額であることから、訪日外国人観光消費額単価のようなサンプル数が少ない数値については、1 回答者の金額の影響が大きいことに注意が必要となっている。

表 10 日帰り宿泊別・観光ビジネス別 訪日外国人観光消費額

単位:百万円

推計項目	宿泊			日帰り			総額
	宿泊総額	観光	ビジネス	日帰り総額	観光	ビジネス	
平成 26 年度 観光消費額	3,369	2,154	1,215	35	35	0	3,404
平成 25 年度比	121.1%	105.3%	165.1%	5.0%	5.0%	-	97.6%
平成 25 年度 観光消費額	2,782	2,046	736	706	706	0	3,488
平成 22 年度比	82.1%	82.6%	81.2%	1166.7%	1166.7%	-	82.9%
平成 22 年度 観光消費額	4,104	2,608	1,496	3	3	0	4,107

(5) 観光客の行動特性

①居住エリアから岩手県内の各エリアへの流入・流出

居住エリアから岩手県内の各エリアへの流入・流出割合は図5・表11に示すとおりである。居住エリアを4エリアに分類し、流入・流出は、居住地から最初に立ち寄った観光地への移動（流入）、及び最後に立ち寄った観光地から居住地への移動（流出）と定義する。

岩手県内及び東北・新潟エリアは中心地である盛岡市を含む県央エリアへの流入が多い一方、関東エリア・その他エリアでは、玄関口である県南エリアへの流入が多い。

なお、流出元エリアから居住エリアの移動についても、同様の傾向にある。

図5 居住エリアと岩手県の各エリアへの流入・流出割合

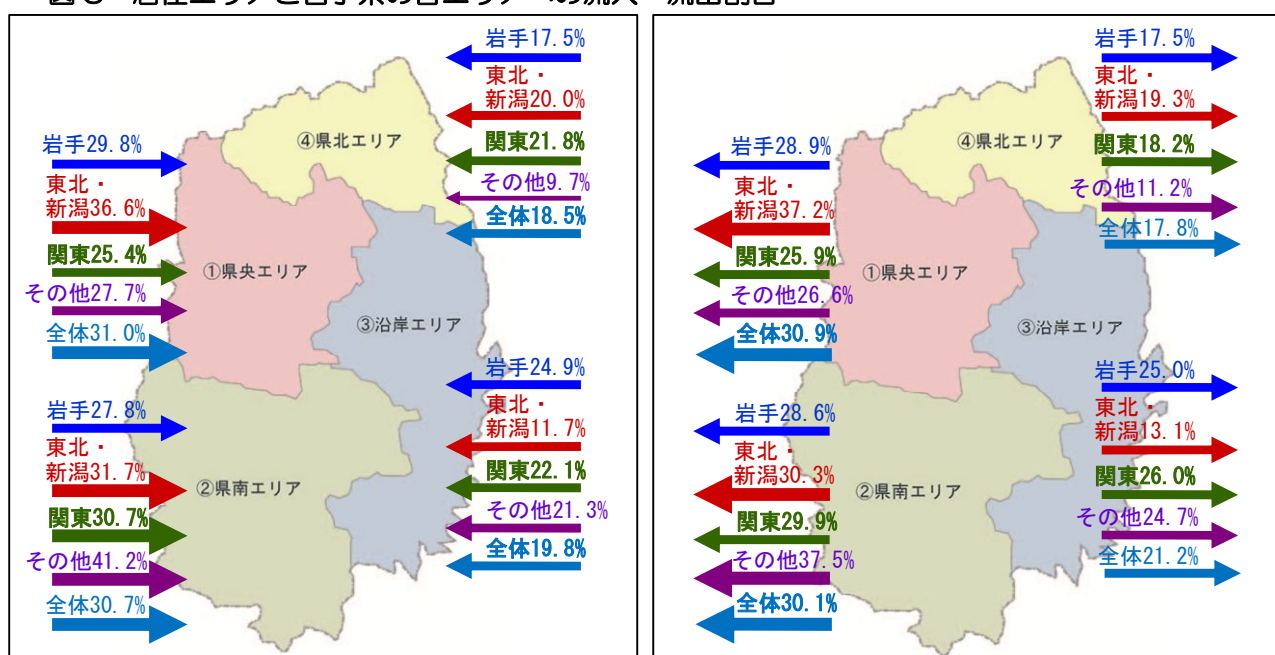


表11 居住エリアと岩手県の各エリアへの流入・流出割合 ※1

居住エリア	流入先エリア				流出元エリア			
	県央	県南	沿岸	県北	県央	県南	沿岸	県北
岩手エリア	29.8%	27.8%	24.9%	17.5%	28.9%	28.6%	25.0%	17.5%
東北・新潟エリア※2	36.6%	31.7%	11.7%	20.0%	37.2%	30.3%	13.1%	19.3%
関東エリア※3	25.4%	30.7%	22.1%	21.8%	25.9%	29.9%	26.0%	18.2%
その他	27.7%	41.2%	21.3%	9.7%	26.6%	37.5%	24.7%	11.2%
全体	31.0%	30.7%	19.8%	18.5%	30.9%	30.1%	21.2%	17.8%

※1 端数処理の関係で、合計が100%とならない場合がある。

※2 岩手県を除く東北5県、新潟県

※3 北関東3県、南関東1都3県

②調査地点を基点とした県内エリア内の流入・流出（同一エリア内の移動を含む）

パラメータ調査地点を基点とした、岩手県内の各エリアへの流入・流出割合は図6に示すとおりである。同一エリア内での観光地移動も1トリップとしてカウントすることから、岩手県内の観光地の移動（エリア内でのトリップ回数）を把握することができる。

同一エリア内の移動については、観光資源及び入込客の多い県南エリアで26.1%と最も多く、次いで沿岸、県央エリア内と続く。

図6 岩手県内の各エリアへの流入・流出割合

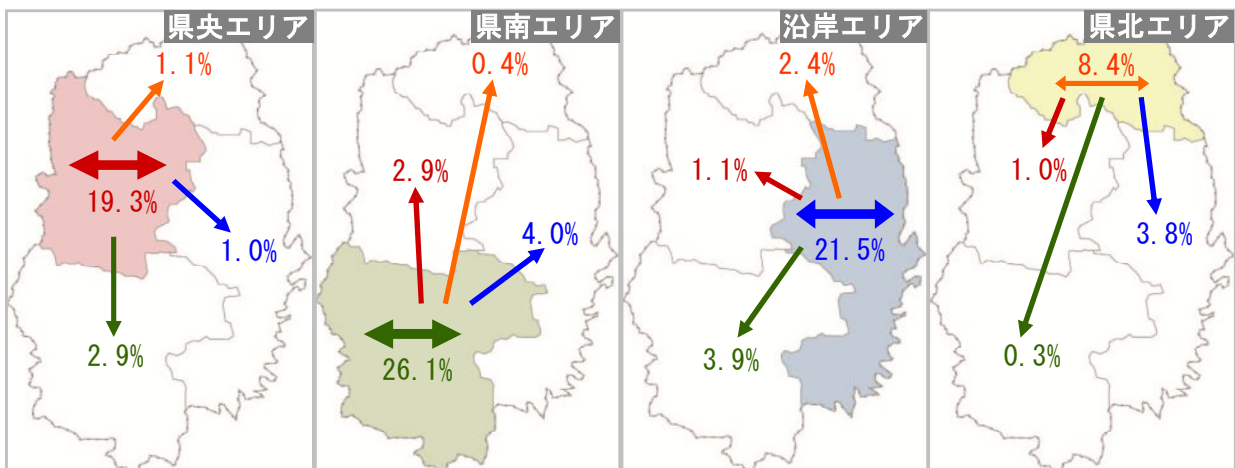


表12 居住エリアと岩手県内の各エリアへの流入・流出割合

		流入先エリア			
		県央	県南	沿岸	県北
流出元エリア	県央	19.3%	2.9%	1.0%	1.1%
	県南	2.9%	26.1%	4.0%	0.4%
	沿岸	1.1%	3.9%	21.5%	2.4%
	県北	1.0%	0.3%	3.8%	8.4%

※ 端数処理の関係で、合計が100%とならない場合がある。

(6) 宿泊旅行統計調査（観光庁）

①従業者数・宿泊目的割合別延べ宿泊者数（暦年）

岩手県の従業者数・宿泊目的割合別延べ宿泊者数は表 13 に示すとおりである。

平成 26 年は 5,888,980 人泊であり対前年比 105.3%と増加している。

表 13 従業者数・宿泊目的割合別延べ宿泊者数（暦年）

単位：人泊

宿泊目的割合	従業員数	H22	H23	H24	H25	H26	H26/ H25	H26/ H22	
観光目的 50%以上	10人以上	100人以上	1,098,790	862,850	1,009,070	884,880	707,830	80.0%	64.4%
		30～99人	1,172,540	1,249,210	1,314,790	1,297,890	1,482,900	114.3%	126.5%
		10～29人	382,090	373,920	333,140	335,030	307,250	91.7%	80.4%
		小計	2,653,410	2,485,980	2,657,000	2,517,800	2,497,980	99.2%	94.1%
	9人以下	-	350,540	495,610	338,010	262,650	77.7%	-	
	合計	-	2,836,520	3,152,610	2,855,810	2,760,630	96.7%	-	
観光目的 50%未満	10人以上	100人以上	93,650	143,400	53,510	48,770	99,910	204.9%	106.7%
		30～99人	608,870	870,540	858,870	878,740	762,750	86.8%	125.3%
		10～29人	906,300	1,333,590	1,357,760	1,239,490	1,408,420	113.6%	155.4%
		小計	1,608,850	2,347,530	2,270,140	2,167,000	2,271,080	104.8%	141.2%
	9人以下	-	967,380	1,094,480	554,210	846,330	152.7%	-	
	合計	-	3,314,910	3,364,620	2,721,210	3,117,410	114.6%	-	
総計※	10人以上	100人以上	1,192,440	1,067,300	1,062,590	933,660	807,740	86.5%	67.7%
		30～99人	1,781,420	2,119,750	2,173,650	2,176,630	2,245,650	103.2%	126.1%
		10～29人	1,288,400	1,707,500	1,690,900	1,574,960	1,715,670	108.9%	133.2%
		小計	4,262,240	4,894,550	4,927,140	4,685,250	4,769,060	101.8%	111.9%
	9人以下	-	1,411,550	1,590,100	905,440	1,119,920	123.7%	-	
	合計	-	6,306,100	6,517,240	5,590,690	5,888,980	105.3%	-	

出典：観光庁宿泊旅行統計調査

注 1) 従業者数 9 人以下の施設については、平成 22 年第 2 四半期より調査を開始のため、

平成 22 年と平成 23 年以降のデータは単純比較できない場合がある。

注 2) 端数処理の関係で、小計値が合わない場合がある。

注 3) ※は宿泊目的割合不詳を含む。

【参考】従業員数 9 人以下の施設の延べ宿泊者数（単位：人泊）

宿泊目的割合	H22 年 4～12 月
観光目的 50%以上	234,780
観光目的 50%未満	609,090
合計※	847,420

出典：観光庁宿泊旅行統計調査

※は宿泊目的割合不詳を含む。

②国籍（出身地）別外国人延べ宿泊者数（従業者数 10 人以上の施設）

岩手県の国籍（出身地）別外国人延べ宿泊者数は表 14 に示すとおりである。

平成 26 年において国籍（出身地）で最も宿泊者数が多かったのは、台湾の 45,560 人泊で、対前年比 141.5%と増加している。次いで、韓国の 4,350 人泊（対前年比 74.2%）、香港の 3,940 人泊（対前年比 91.6%）、アメリカの 3,330 人泊（対前年比 123.3%）である。

表 14 国籍（出身地）別外国人延べ宿泊者数（従業者数 10 人以上の施設） 単位：人泊

国籍(出身地)	H22	H23	H24	H25	H26	H26/25	H26/22
韓国	12,440	5,820	4,690	5,860	4,350	74.2%	35.0%
中国	4,940	1,920	2,780	2,400	2,570	107.1%	52.0%
香港	17,920	3,770	5,370	4,300	3,940	91.6%	22.0%
台湾	35,970	12,090	19,640	32,200	45,560	141.5%	126.7%
アメリカ	2,460	2,380	2,350	2,700	3,330	123.3%	135.4%
シンガポール	2,070	650	410	570	380	66.7%	18.4%
タイ	600	260	780	1,510	1,720	113.9%	286.7%
オーストラリア	870	940	690	1,390	2,080	149.6%	239.1%
その他※	6,170	4,310	6,080	10,400	9,290	89.3%	150.5%
合計※	83,440	32,140	42,790	61,330	73,220	119.4%	87.8%

出典：観光庁宿泊旅行統計調査

※は国籍（出身地）不詳を含む。

<参考 市町村別 観光地点入込客数>

図7 月別入込数の前年度比

(千人回)

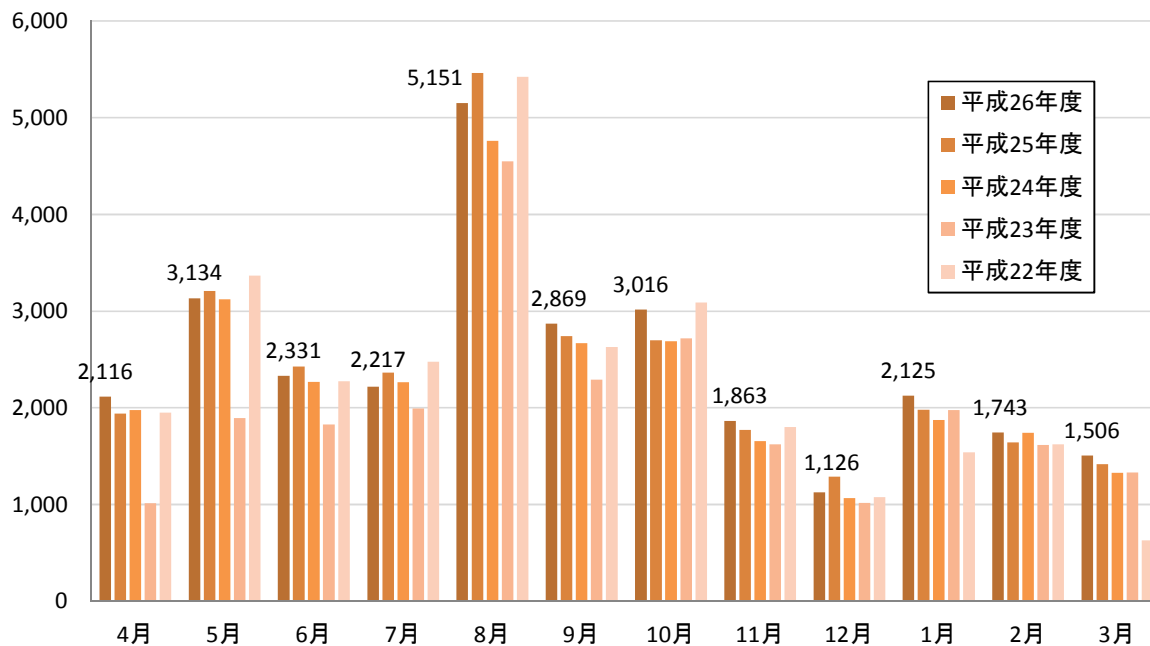


図8 四半期別入込数の割合

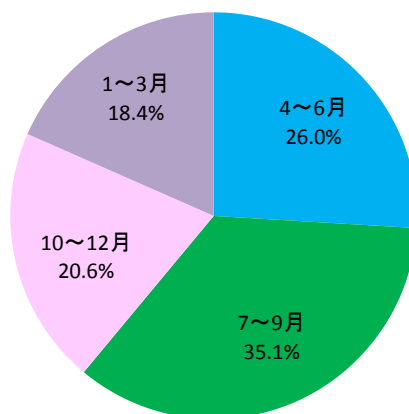


図9 観光地域別入込数の割合

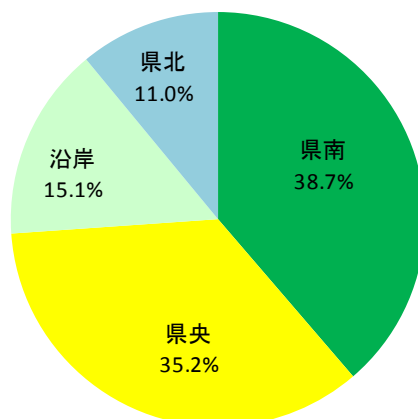


図 10 市町村別入込数の状況

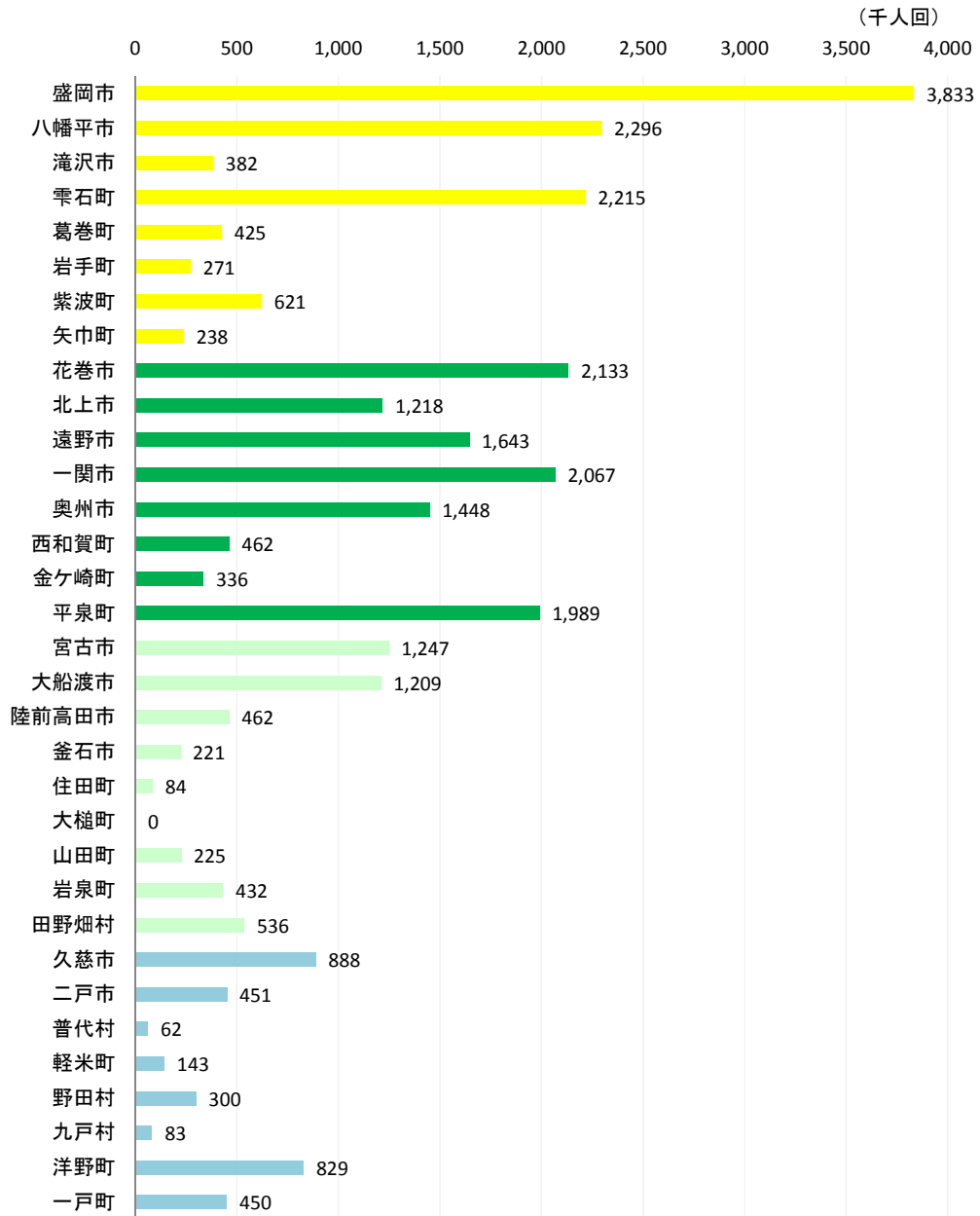


図 11 観光地域別四半期別入込数の割合

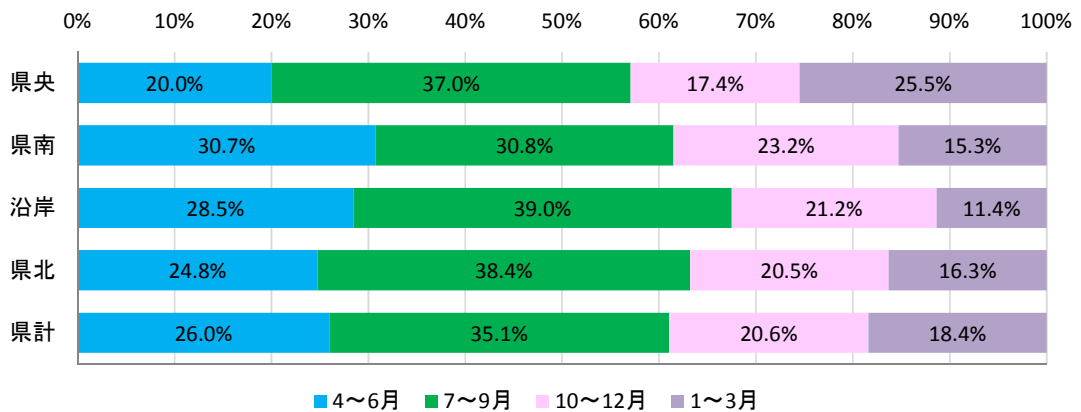
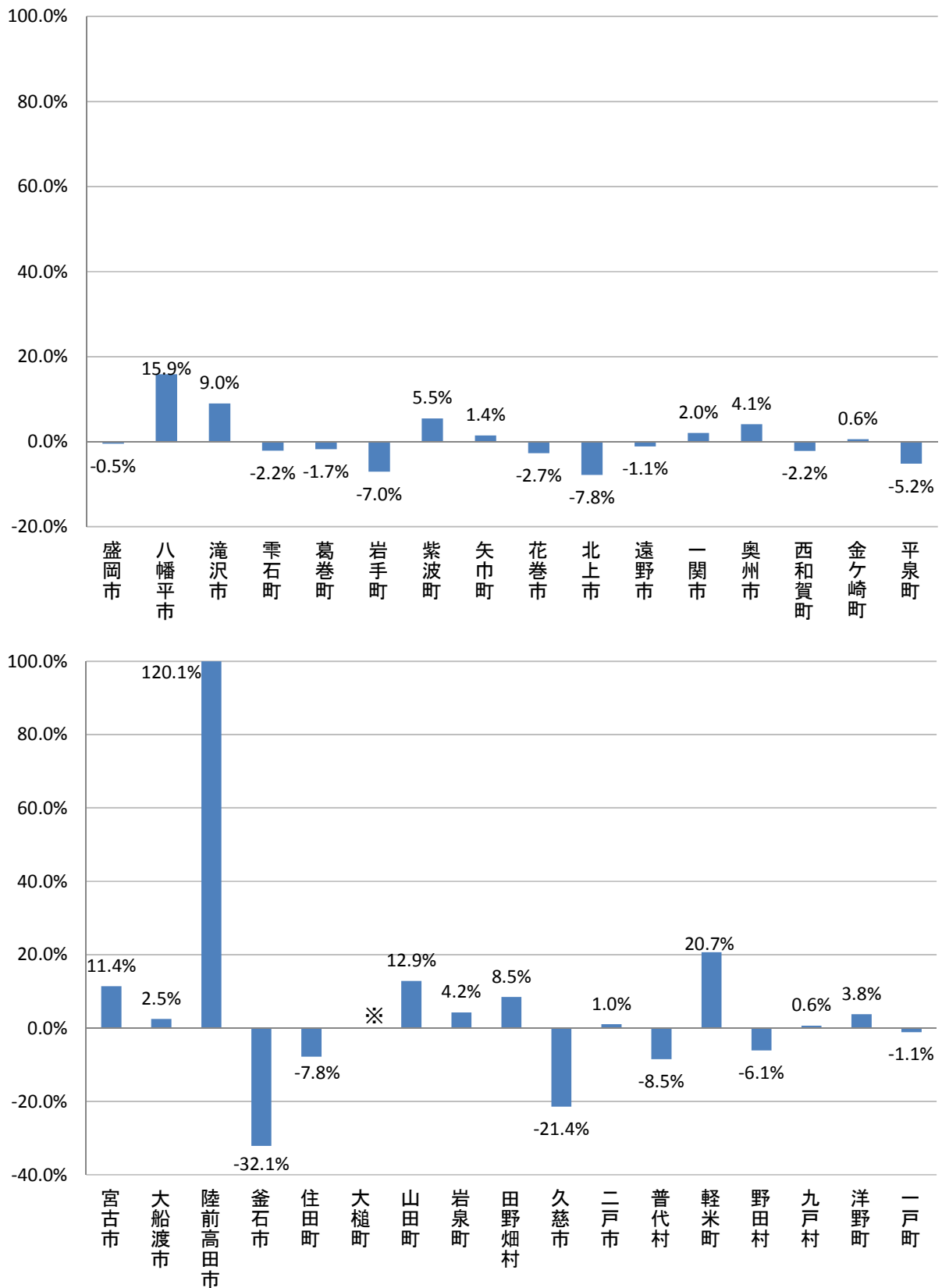


図 12 市町村別入込数の増減（前年度比）



※今年度及び前年度で入込数が0人回のため