

## 第2回いわての森林づくり県民税事業評価委員会

日 時：平成29年7月10日（月）10：00～12：00

場 所：サンセール盛岡 2階 中ホール

### 次 第

1 開 会

2 議 題

- (1) いわて環境の森整備事業の施工地審査について
- (2) 県民参加の森林づくり促進事業の企画審査について(第2次募集分)
- (3) 県民参加の森林づくり促進事業（森林・山村多面的機能発揮対策事業）について

3 その他

4 閉 会

## いわての森林づくり県民税事業評価委員会委員名簿

(平成28年7月14日現在)

氏名	役職名等	備考
大粒来 宏 美	有限会社丸大県北農林 取締役	欠席
岡 田 秀 二	富士大学 学長	
小山田 四 一	一戸町立図書館 館長	
國 崎 貴 嗣	岩手大学農学部（環境科学系） 准教授	
佐 藤 重 昭	徳清倉庫株式会社 代表取締役	
佐 藤 誠 司	岩手県商工会議所連合会 盛岡事務局長	
安 原 昌 佑	岩手県保護司会 河南分区長	
吉 田 敏 恵	岩手県消費者団体連絡協議会 常任幹事	
吉 野 英 岐	岩手県立大学総合政策学部 学部長	
若 生 和 江	環境アドバイザー	

(五十音順)

1 委員 10名

2 任期 平成28年7月14日～平成30年7月13日

第2回いわての森林づくり県民税事業評価委員会 県関係出席者名簿

役 職 等	氏 名	備 考
農林水産部 林務担当技監	阿 部 義 樹	
林業振興課 総括課長	大 畑 光 宏	
振興担当課長	及 川 明 宏	
主任主査	高 芝 俊 雄	
主任主査	木戸口 佐 織	
主 査	三 上 昭 典	
主 事	山 本 有 美	
森林整備課 技術主幹兼計画担当課長	佐 藤 昭 仁	
主任主査	菊 地 明 子	
主任主査	丸 山 壘	
盛岡広域振興局林務部 主任主査	土 橋 浩	
盛岡広域振興局林務部 主 査	村 上 博 光	
盛岡広域振興局林務部 いわて環境の森整備推進員	小 林 静 夫	
盛岡広域振興局林務部 いわて環境の森整備推進員	藤 田 隆 二	
県南広域振興局林務部 主 査	赤 座 直 輝	
花巻農林振興センター 主任林業普及指導員	木 村 経 三	
花巻農林振興センター いわて環境の森整備推進員	菊 池 継 彦	
一関農林振興センター 上席林業普及指導員	佐々木 光 治	
宮古農林振興センター林務室 技 師	畠 山 智 樹	
宮古農林振興センター林務室 いわて環境の森整備推進員	伊 藤 秀 一	
岩泉林務出張所 主査林業普及指導員	木 越 聡	
二戸農林振興センター林務室 主 任	高 坂 達 也	
二戸農林振興センター林務室 技 師	及 川 純	

平成 29 年度いわて環境の森整備事業 施工地選定審査基準(審査)

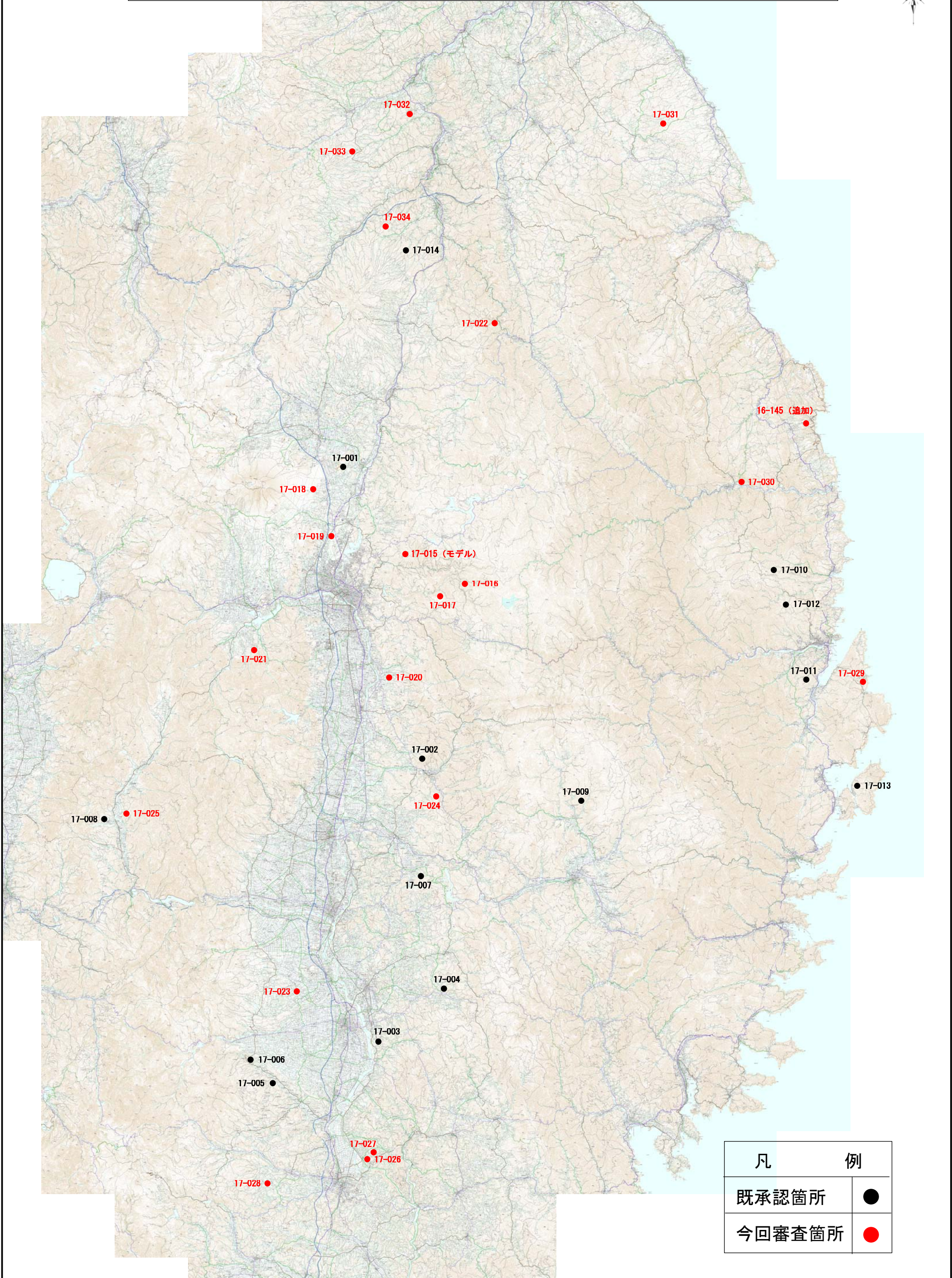
いわて環境の森整備事業の施工地選定審査に当たっては、下表に掲げる基準を満たしているものを適とする。

審査項目		審査基準
森 林 に 関 す る 事 項	事業対象森林	① 私有林であること。
		② 人工林であること。
		③ 公益林であること。 ア 水源地域等の上流域の森林 イ 野生動植物生育の場として重要な森林 ウ 自然林に戻すことによって、景観的な多様性の維持・向上を図るべき森林 エ 上記に準ずる森林
		④ 保安林である場合は、治山事業等で実施することが困難であること。
採択基準	⑤ 対象樹種は、原則として人工林であるスギ、カラマツ、アカマツ等の針葉樹であること。 ただし、アカマツ天然生林においても、地域において保全上重要な森林については、対象とするものとする。	
	⑥ 対象齢級は、原則として 4 から 10 齢級であること。 ただし、3 齢級以下及び 11 齢級以上であっても、地域において保全上重要な森林で、本事業の計画に加えるべき森林については、対象齢級として取扱うものであること。	
	⑦ 1 施工地の面積は、0.3 ヘクタール以上であって、原則として 1 ヘクタール以上の団地であること。 ただし、団地の考え方（団地性の判断）については、各施工地の相互の間隔が概ね 10 キロメートル以内の範囲であるものとする。（概ね半径 10 キロメートルの円内にすべての施工地が含まれること。）	
森林所有者に関する事項	⑧ 協定書の締結に同意していること。 (現時点では口頭による確認)	

平成29年度いわて環境の森整備事業施工予定地一覧表(補助)

連番	受付番号		市町村	大字	字	樹種	面積 (ha)	林齢 (年生)	申請者	特記事項
001	17	015	盛岡市	上米内	畑ほか 地内	スギ、ヒノキ	8.68	32～49	盛岡広域森林組合	モデル事業
002	17	016	盛岡市	新庄	中津川 地内	スギ	2.15	32	岩手県森林整備協同組合	
003	17	017	盛岡市	新庄	小貝沢 地内	スギ、アカマツ、ヒノキ	30.64	40	花巻市森林組合	
004	17	018	滝沢市	後 地内	—	スギ	1.52	21,25	盛岡広域森林組合	
005	17	019	滝沢市	木賊川 地内	—	スギ、カラマツ	2.54	31	岩手県森林整備協同組合	
006	17	020	紫波町	北沢	御前ほか 地内	スギ	5.23	38,44	盛岡広域森林組合	
007	17	021	雫石町	西安庭第43地割	鳥谷森 地内	スギ	2.22	23～26	盛岡広域森林組合	
008	17	022	葛巻町	葛巻	第51地割字安孫 地内	スギ	10.27	26～39	葛巻町森林組合	水源涵養保安林 10.27ha
009	17	023	金ヶ崎町	西根	雛子沢ほか 地内	スギ	6.35	38～59	奥州地方森林組合	スギ 59年生 0.38ha
010	17	024	花巻市	大迫町外川目	第30地割ほか 地内	スギ	6.02	27～48	花巻市森林組合	
011	17	025	西和賀町	沢内	鍵飯 地内	スギ	3.68	37	西和賀町森林組合	
012	17	026	一関市	舞川	平ほか 地内	スギ	2.64	33～66	一関地方森林組合	スギ 66年生 0.30ha
013	17	027	一関市	舞川	水無沢ほか 地内	スギ、ヒノキ	6.15	23～58	一関地方森林組合	スギ 57～58年生 0.91ha
014	17	028	一関市	萩荘	焼切ほか 地内	スギ	1.83	47	岩手県森林整備協同組合	
015	17	029	宮古市	音部	第4地割ほか 地内	スギ、アカマツ	1.74	36～48	岩手県森林整備協同組合	
016	17	030	岩泉町	岩泉	西構 地内	スギ、アカマツ	2.96	35,50	岩手県森林整備協同組合	
017	17	031	洋野町	大野第34地割	山谷ほか 地内	スギ、アカマツ	6.11	37～48	岩手県森林整備協同組合	
018	17	032	二戸市	野々上	大久保ほか 地内	スギ	1.90	26～35	二戸地方森林組合	
019	17	033	二戸市	上斗米	切明畑 地内	スギ	1.15	20	二戸地方森林組合	
020	17	034	一戸町	出ル町	板山ほか 地内	スギ	2.32	17～33	二戸地方森林組合	
021	16	145	田野畑村	和野ほか 地内	—	スギ	0.37	52	田野畑村森林組合	・追加申請(H28第6回委員会承認面積 1.60ha) ・スギ 52年生 0.37ha
a	今回計		21施工地				106.47			
b	平成29年度既承認面積						47.87			
c	a + b						154.34			

# 平成29年度いわて環境の森整備事業施工位置図



凡	例
既承認箇所	●
今回審査箇所	●

平成29年度 県民参加の森林づくり促進事業 応募団体一覧表(第2次募集)

(単位:円)

番号	市町村	事業区分	回数	応募団体名	事業概要	H28 申請額	H29 申請額	主な経費	これまでの活動内容等との主な相違点 【継続団体の場合】	備考
1	滝沢市	森林学習	新	特定非営利活動法人 馬と曲り家のおおさわ村	地域住民等による森林整備、森林環境学習会	—	191,640	委託料(看板、表示柱等製作)	新規団体	補助金要綱別記表中3 補助上限100万円
2	葛巻町	森林整備	6	くずまき高原 里山実行委員会	地域住民等による森林整備(イヌワシ餌狩場 等)、森林環境学習会	—	348,840	需用費(ヘルメット等)	平成26年度まで活動(平成27年、28年は活動なし)	補助金要綱別記表中1 補助上限100万円
3	西和賀町	森林学習	新	西和賀町	植樹祭、木工体験、木製遊具設置	—	794,528	原材料費(苗木、資材費等)	新規団体	補助金要綱別記表中3 補助上限100万円
4	軽米町	県材利用 (森林公園)	新	軽米町	森林公園整備(ベンチ等設置)	—	1,391,040	委託料(ベンチ等製作)	新規団体	補助金要綱別記表中4③ 補助定額
申請額合計						—	2,726,048			

平成 29 年度県民参加の森林づくり促進事業  
(森林・山村多面的機能発揮対策事業)  
について

1 経緯

第 1 回評価委員会（5 月 9 日開催）において、森林・山村多面的機能発揮対策事業を  
県民参加の森林づくり促進事業の一部に位置付けることについて、御了承いただいた。

対策事業の採択にあたり、本評価委員会の意見を反映させるため、活動計画の審査等  
を行う地域協議会に、委員 2 名に参画していただくこととした。

○吉野英岐 委員

○佐藤重昭 委員

参考 ～森林・山村多面的機能発揮対策事業とは～

1 事業概要

森林の有する多面的機能を発揮するためには、適切な森林整備や計画的な森林  
資源の利用が不可欠であるが、林業の不振、山村地域の過疎化・高齢化により  
森林の手入れを行う地域住民が減少し、適切な森林整備等が行われていない箇  
所が見られる。

このため、地域住民等による里山林の手入れ等の共同活動への支援を行うこと  
が必要であることから、森林の有する多面的機能の発揮に向け、地域住民等  
による里山林の保全管理等の取組に対して支援する。

2 財源措置

この事業は、里山林整備や森林資源を薪炭材等として利用する活動組織に対  
し、国、県、市町村が「いわて里山再生地域協議会（以下、地域協議会という）」  
を通じて助成するもの。

区 分	交付金の流れ	負 担	負担割合
森林・山村多面的 機能発揮対策交 付金	国→協議会→活動組織	国	3/4
	県→協議会→活動組織	県	1/8
	市町村→協議会→活動組織	市町村	1/8



## 2 地域協議会第1回審査会について

### (1) 開催状況

- ・ 日時：平成29年5月23日（月）10時～
- ・ 場所：盛岡市菜園 農林会館7階 第3会議室
- ・ 出席者：下記のとおり

### (2) 活動計画の概要

- ・ 83の活動組織が86の活動計画を申請（継続62組織、新規21組織）
- ・ 里山林保全の取組として、75活動組織が刈払いや除間伐766.7haを計画
- ・ 森林資源利用の取組として、21活動組織が薪や木炭用原木の生産152.7haを計画
- ・ 上記活動に付随して行う作業道の補修等の森林機能強化の取組として、7活動組織が2,040mを計画

また、教育研修活動は、25活動組織が延べ103回の森林環境教育を計画

※活動計画一覧表は、別紙のとおり

### (3) 審査結果

審査委員による審査の結果、すべての活動計画が適当と認められ、採択されることとなった。

## いわて里山再生地域協議会審査会名簿

団体名	所属	氏名	備考
岩手県森林・林業会議	事務局長	平野 潤	
森林インストラクター		川村 冬子	
いわて森林づくり県民税事業評価委員会	岩手県立大学総合政策学部 学部長	吉野 英岐	
いわて森林づくり県民税事業評価委員会	徳清倉庫株式会社 代表取締役	佐藤 重昭	
NPO法人 みどりと自然を育む会	代表理事	武藤 喜治	
岩手県	農林水産部森林整備課 技術主幹兼計画担当課長	佐藤 昭仁	
紫波町	農林課 課長	中田 秀男	
遠野市	林業振興課 課長	佐々木 徹	
岩泉町	農林水産課 課長	佐藤 太一	委任

資料1 平成29年度 森林・山村多面的機能発揮対策交付金事業 活動計画一覧表

新・継	活動組織名	市町村	地域環境保全 (里山林保全) (ha)	間伐		森林資源利用 (ha)	薪の採取	木炭原木生産	その他	サイドメニュー		事業費
				刈払い	除間伐					森林機能強化(m)	教育研修活動(回)	
1	継 NPO法人いわて森林再生研究会	盛岡市	2.5		○	1.6	○	○	○		10	1,156,000
2	継 なのりの里山再生プロジェクト	盛岡市	11.4	○							2	1,924,000
3	継 いわて森林を守る会	盛岡市	3.4		○							544,000
4	継 木々塚の里山を守る会	盛岡市	25.4		○							4,064,000
5	継 明神沢の里山を守る会	盛岡市	8.1		○							1,296,000
6	継 盛岡広域森林組合	盛岡市	3.1		○							496,000
7	継 盛岡広域森林組合	滝沢市	3.3		○							396,000
8	継 しずくの里・たんたんの森保全の会	雫石町	3.6	○							5	826,000
9	新 くずまき里山と炭焼きを守る会	葛巻町				12.3		○				1,588,500
10	継 紫波地区里山林保全活動実践協力会	紫波町	17.5		○							2,800,000
11	継 大巻林道間伐材運び隊	紫波町	9.0		○							1,440,000
12	継 八掛林道間伐材運び隊	紫波町	9.3		○							1,488,000
13	継 元沢漆山線間伐材運び隊	紫波町	12.6		○							2,016,000
14	継 彦部里山会	紫波町	12.7		○							2,032,000
15	継 佐比内里山会	紫波町	20.3		○							3,248,000
16	継 赤沢里山会	紫波町	16.9		○							2,704,000
17	継 上平沢里山会	紫波町	9.5		○							1,520,000
18	継 水分森林づくり推進協議会	紫波町	12.8	○								2,048,000
19	継 山屋里山会	紫波町	27	○								4,320,000
20	継 南伝法寺森林づくり協議会	紫波町	15.4	○								2,464,000
21	継 芳沢里山愛護会	紫波町	22.4		○							3,584,000
22	新 水分中央牧野農業協同組合	紫波町	25.2		○							4,182,000
23	新 田屋山会	紫波町	19.4		○							3,254,000
24	新 船久保里山会	紫波町	27		○							4,470,000
25	新 長岡里山会	紫波町	22.5	○								3,750,000
26	新 佐比内第1里山会	紫波町	18.0	○								3,030,000
27	新 芳沢林道間伐材運び隊	紫波町	5.6		○							1,046,000
28	新 矢巾里山会	矢巾町	19.1	○								3,206,000
29	新 和味里山会	矢巾町	26.1		○							4,326,000
30	新 煙山里山会	矢巾町	7.6		○							1,366,000
31	新 みしま里山環境保全会	矢巾町	1.4	○								374,000
32	継 里山生活学校・森プロチーム	奥州市	1.4		○						6	524,000
33	継 生母生産森林組合	奥州市	1.3	○								208,000
34	継 原体生産森林組合	奥州市	2.3		○							368,000
35	継 玉里生産森林組合	奥州市	3.0	○								480,000
36	継 龍ヶ森倶楽部	奥州市	0.1	○						200	5	466,000
37	継 みちのく郷山保全隊	花巻市	3.2		○						6	812,000
38	継 亀ヶ森里山保全会	花巻市	8.2		○						5	1,562,000
39	継 高松農業・農村振興協議会	花巻市				4.0			○			640,000
40	継 東和里山会	花巻市	18.8		○							3,008,000
41	継 フォレストTADA	花巻市	3.6		○							576,000
42	継 東和里山整備	花巻市				1.6		○				256,000
43	継 くろいわ里山保全の会	北上市				1.3	○			300	2	608,000
44	継 煤孫森林活用会の会	北上市	3.5		○	0.8	○			100	1	838,000
45	継 炭炭いわさき	北上市	1.6	○		0.8		○			4	584,000
46	継 特定非営利活動法人 わが流域環境ネット	北上市	1.9		○					300	12	924,000
47	継 特定非営利活動法人遠野エコネット	遠野市	1.4	○		16.5	○	○			12	3,464,000
48	継 チームやまもり	遠野市				18.8	○	○				3,008,000
49	継 上郷不動岩会	遠野市	8.2		○	4.6	○				2	2,148,000
50	継 やかまし村里山会	遠野市	9.9		○	2.1	○				2	2,020,000
51	継 上郷里山会	遠野市	12.4		○	3.6	○				2	2,660,000
52	継 上郷小森山会	遠野市	6.7		○	5.0	○				2	1,972,000
53	継 遠野林業女子会	遠野市				11.7	○					1,872,000
54	継 遠野部フォレストキーパーズ	遠野市				11.1	○					1,776,000
55	継 WOODJOB遠野	遠野市				12.8		○				2,048,000
56	継 上郷つなぎ会	遠野市	8.9		○	4.2	○				4	2,296,000
57	新 やまもり岩手	遠野市				8.9	○	○				1,574,000
58	継 ながくら地区里山づくり協議会	一関市	0.9	○								144,000
59	継 倉ノ沢森林保全協議会	宮古市	17.1	○								2,736,000
60	継 大小迫つむぎの家	大船渡市	4.9		○	1.8		○			3	1,222,000
61	継 今泉里山再生活動組織	陸前高田市	3.6		○							576,000
62	継 生出地区コミュニティ推進協議会	陸前高田市	1.6	○							1	306,000
63	継 特定非営利活動法人 吉里吉里園	大槌町	1.5		○						6	540,000
64	継 国境里山保全の会	岩泉町	8.2	○								1,312,000
65	継 阿佐三山保全の会	岩泉町	9.7		○					300		1,852,000
66	継 岩泉わさび青年部ネクストワン	岩泉町	15.2		○							2,432,000
67	継 有限会社 志和造林	岩泉町				3.1			○			496,000
68	継 権現地区里山を守る会	岩泉町	11.1		○							1,776,000
69	継 株式会社 吉本 岩泉事業所	岩泉町	17.2		○							2,752,000
70	継 下岩泉里山保全の会	岩泉町	7.9		○							1,264,000
71	継 金寿恵運送有限会社	岩泉町	13.9	○								2,224,000
72	継 肘葛育林会	岩泉町	8.6	○							2	1,476,000
73	継 甲子山保全の会	岩泉町	3.0		○							480,000
74	新 田山育林会	岩泉町	6.3		○							1,008,000
75	新 穴沢活動組織	岩泉町	16.4	○								2,774,000
76	新 特定非営利活動法人フォレストサイクル元樹	岩泉町				26.1			○		1	4,376,000
77	新 二升石日影地区里山会	岩泉町	4.6		○							886,000
78	新 小川里山を守る会	岩泉町	20.3	○								3,398,000
79	新 健康社	岩泉町	5.7		○							1,062,000
80	継 岩泉育林会	岩泉町	14.3		○							2,288,000
81	新 田山育林会	田野畑村	19.2		○							3,072,000
82	新 田野畑育林会	田野畑村	4.4		○							854,000
83	新 田代地区・山林利用の会	田野畑村	5.3		○					750	3	1,898,000
84	継 森の舟 Forest Ship	久慈市	1.5		○					90	1	380,000
85	継 森の舟 Forest Ship	野田村	3.0		○						4	680,000
86	新 小谷地好山会	二戸市	26.8		○							4,438,000
	計		766.7			152.7				2,040	103	156,352,500