

法 学 第 878 号
平成 28 年 12 月 26 日

各 私 立 高 等 学 校 長 様

岩手県総務部法務学事課私学・情報公開課長

平成 29 年 3 月新規高等学校卒業予定者の就職内定状況（平成 28 年 10 月
末現在）に関する調査結果について

標記調査について、御協力いただきありがとうございます。平成 28 年 10 月末時点の
調査の結果について、別添のとおり文部科学省より通知がありましたので、お知らせし
ます。

【担当】私学振興担当 中村

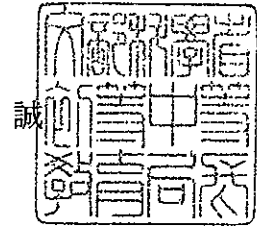
電話 019-629-5041 FAX019-629-5049

メールアドレス: AH0007@pref.iwate.jp

28文科初第1232号
平成28年12月16日

各都道府県教育委員会教育長
各都道府県知事 殿
附属高等学校又は中等教育学校を置く各国立大学法人学長

文部科学省初等中等教育局長
藤原



(印影印刷)

平成29年3月新規高等学校卒業予定者の就職内定状況
(平成28年10月末現在)に関する調査結果について(送付)

標記の調査について、このたび、平成28年10月末現在の調査結果が取りまとめられましたので、送付します。

調査結果によると、10月末現在の就職内定率は前年同期を1.5ポイント上回る74.9%となっておりますが、未だ就職内定に至っていない生徒は約4万8千人に上り、引き続き就職に向けた努力を続けているところです。

貴職におかれては、引き続き管内の各高等学校における就職内定状況の動向の把握に努めるとともに、各都道府県労働局及び公共職業安定所との連携・協力をより一層密にし、また、就職支援員等の配置・活用により未内定生徒への一層の支援を行うなど、生徒が希望する職業に就くことができるよう、格段の配慮をお願いします。

なお、公共職業安定所においては、全国57か所に「新卒応援ハローワーク」を設置するとともに、ジョブサポーターを約1,700人配置し、求人の開拓、各種セミナーの開催、職業相談等の未内定者への支援の取組を行っておりますので、未内定生徒への支援のために、これらの取組も活用していただくよう、管内の各高等学校に対し、周知等願います。

また、文部科学省では本調査結果を踏まえ、別添のとおり日本経済団体連合会、日本商工会議所、全国中小企業団体中央会、経済同友会に対し、高校生の求人枠の拡大等についてお願いしていることを申し添えます。

(本件連絡先)

文部科学省初等中等教育局児童生徒課

キャリア教育・進路指導担当

電話：03-5253-4111(内線:4728)

E-Mail：jidous@mext.go.jp

岩手県

28.12.26

法学第 号

平成29年3月新規高等学校卒業予定者の就職内定状況 (平成28年10月末現在)に関する調査について

<調査の概要>

- 本調査は、高校生の就職問題に適切に対処するための参考資料を得るために、来春の高等学校卒業予定者で就職を希望する者の就職内定状況を10月末現在、12月末現在、3月末現在の状況を調査しており、今回は、10月末現在で取りまとめたものである。
- 本調査は昭和51年度から実施しており、調査方法は、国立については該当国立大学法人、公立については各都道府県教育委員会、私立については各都道府県知事部局を通じて行った悉皆調査である。
- 厚生労働省も高校生の就職内定状況について類似の調査を行っているが、これは学校及び公共職業安定所を通して求職している者のみを調査対象としている。一方、本調査は、就職を希望する者全員を対象としており、公務員や自営業者を含み母集団が大きい。

<調査内容>

1. 調査対象 国立、公立、私立の高等学校(全日制・定時制)
2. 調査項目 学科別(国立、公立、私立の別)の就職内定状況
都道府県別(県内・県外別)の就職内定状況

<結果の概要>

1. 就希望者数・就職内定者数等

卒業予定者	1,079,128人	(前年同期	1,068,835人)
就職希望者	191,996人	(前年同期	192,600人)
うち就職内定者	143,747人	(前年同期	141,332人)
うち未内定者	48,249人	(前年同期	51,268人)

2. 就職内定率(就職希望者に対する就職内定者の割合) 74.9%(前年同期比 1.5ポイント増)

○男女別

男子 76.1%(前年同期比 1.3ポイント増)
女子 73.0%(前年同期比 1.8ポイント増)

○学科別(内定率が高い順)

工業 87.8%、商業 80.3%、福祉 79.8%、農業 77.4%、
家庭 76.8%、水産 76.5%、看護 74.4%、総合学科 73.6%、
情報 71.5%、普通 62.1%

※「その他」の学科は除く。

※「看護」に関する学科は看護師5年一貫課程が主となるため、5年課程5年次の就職内定率を示している。

○都道府県別

内定率の高い県：富山県 88.1%、三重県 86.9%、愛知県 86.2%、
岐阜県 85.0%、佐賀県 83.5%

内定率の低い県：沖縄県 43.6%、北海道 56.6%、神奈川県 66.1%、
東京都 67.1%、千葉県 67.7%

○東日本大震災における被害が甚大な3県

岩手県 81.4%(前年同期比0.2ポイント増)
宮城県 68.8%(前年同期比1.3ポイント増)
福島県 79.3%(前年同期比0.3ポイント増)

平成29年3月高等学校卒業予定者の就職内定状況(学科別)

平成28年10月31日現在

学科名	設置者	卒業者予定数 (A)	就職希望者数 (B)	就職希望率 (B/A)	就職内定者数 (C)	未内定者数 (D-C)	就職内定率 (D-C/B)	前年同期 就職内定率 (%)	前年同期比 増減(ポイント)
普通	国立	2,831	10	0.4	0	0	0.0	0.0	0.0
	公立	490,258	48,924	10.0	29,886	19,038	61.1	58.6	2.5
	私立	297,140	19,216	6.5	12,438	6,778	64.7	63.1	1.6
	計	790,229	68,150	8.6	42,324	25,826	62.1	59.8	2.3
農業	国立	0	0	-	0	0	-	-	-
	公立	26,649	14,311	53.7	11,078	3,233	77.4	77.5	△0.1
	私立	96	19	19.8	9	10	47.4	66.7	△19.3
	計	26,745	14,330	53.6	11,087	3,243	77.4	77.5	△0.1
工業	国立	185	0	0.0	0	0	0	100.0	-
	公立	70,680	49,252	69.7	43,626	5,626	88.6	87.8	0.8
	私立	10,608	5,743	54.1	4,674	1,069	81.4	79.6	1.8
	計	81,473	54,995	67.5	48,300	6,695	87.8	86.9	0.9
商業	国立	0	0	-	0	0	-	-	-
	公立	55,670	24,327	43.7	19,776	4,551	81.3	79.2	2.1
	私立	9,812	3,707	37.8	2,740	967	73.9	74.1	△0.2
	計	65,482	28,034	42.8	22,516	5,518	80.3	78.5	1.8
水産	国立	0	0	-	0	0	-	-	-
	公立	2,974	1,901	63.9	1,454	447	76.5	74.1	2.4
	私立	0	0	-	0	0	-	-	-
	計	2,974	1,901	63.9	1,454	447	76.5	74.1	2.4
家庭	国立	0	0	-	0	0	-	-	-
	公立	7,987	2,726	34.1	2,241	485	82.2	79.8	2.4
	私立	5,480	2,527	46.1	1,792	735	70.9	69.9	1.0
	計	13,467	5,253	39.0	4,033	1,220	76.8	75.2	1.6
看護 (3年課程3年次)	国立	0	0	-	0	0	-	-	-
	公立	127	8	6.3	1	7	12.5	100.0	△87.5
	私立	682	50	7.6	8	42	16.0	31.8	△15.8
	計	789	58	7.4	9	49	15.5	34.8	△19.3
看護 (5年課程3年次)	国立	0	0	-	0	0	-	-	-
	公立	1,025	5	0.5	1	4	20.0	100.0	△80.0
	私立	2,942	25	0.8	19	6	76.0	36.8	39.2
	計	3,967	30	0.8	20	10	66.7	45.5	21.2
看護 (5年課程5年次)	国立	0	0	-	0	0	-	-	-
	公立	970	901	92.9	740	161	82.1	85.8	△3.7
	私立	2,383	2,323	97.5	1,659	664	71.4	67.5	3.9
	計	3,353	3,224	96.2	2,399	825	74.4	72.6	1.8
情報	国立	0	0	-	0	0	-	-	-
	公立	836	212	25.4	151	61	71.2	72.6	△1.4
	私立	269	76	28.3	55	21	72.4	66.7	15.7
	計	1,095	288	26.3	206	82	71.5	68.1	3.4
福祉	国立	0	0	-	0	0	-	-	-
	公立	1,901	817	43.0	707	110	86.5	82.0	4.5
	私立	1,224	644	52.6	459	185	71.3	68.4	2.9
	計	3,125	1,461	46.8	1,166	295	79.8	75.9	3.9
その他	国立	40	0	0.0	0	0	-	-	-
	公立	25,919	1,264	4.9	757	507	59.9	59.4	0.5
	私立	7,922	590	7.4	369	221	62.5	58.3	4.2
	計	33,881	1,854	5.5	1,126	728	60.7	59.0	1.7
総合学科	国立	281	8	2.8	2	6	25.0	50.0	△25.0
	公立	52,076	14,433	27.7	10,998	3,735	74.1	73.0	1.1
	私立	3,544	1,201	33.9	806	395	67.1	60.8	6.3
	計	55,901	15,642	28.0	11,506	4,136	73.6	72.1	1.5
計	国立	3,337	18	0.5	2	16	11.1	33.3	△22.2
	公立	(3,329)	(9)	(0.3)	(3)	(6)	(33.3)	(33.3)	
	私立	736,102	158,180	21.5	120,376	37,804	76.1	74.6	1.5
	計	(731,687)	(159,081)	(21.7)	(118,672)	(40,409)	(74.6)	(74.6)	
計	国立	339,689	33,798	9.9	23,369	10,429	69.1	67.6	1.5
	公立	(333,819)	(33,510)	(10.0)	(22,657)	(10,853)	(67.6)	(67.6)	
	私立	1,079,128	191,996	17.8	143,747	48,249	74.9	73.4	1.5
	計	(1,068,835)	(192,600)	(18.0)	(141,332)	(48,249)	(73.4)	(73.4)	

注 1. () 内は、前年同期の状況である。
 2. 看護(5年課程5年次)は、高等学校卒業予定者ではないため集計からは除いている。

(男子)

平成29年3月高等学校卒業予定者の就職内定状況(学科別)

平成28年10月31日現在

学科名	設置者	卒業予定数 (A)	就職希望者数 (B)	就職希望率 (B/A)	就職内定者数 (C)	未内定者数 (B-C)	就職内定率 (D-C/B)	前年同期 就職内定率 (%)	前年同期比 増減(D-E) (ポイント)
普通	国立	1,414	5	0.4	0	0	0.0	0.0	0.0
	公立	234,355	25,781	11.0	15,186	10,595	58.2	56.2	2.7
	私立	152,377	11,028	7.2	7,217	3,811	65.4	64.8	0.6
	計	388,146	36,814	9.5	22,403	14,411	60.9	58.7	2.2
農業	国立	0	0	-	0	0	-	-	-
	公立	13,477	7,857	58.3	5,940	1,917	75.6	75.4	0.2
	私立	13,550	7,873	58.1	5,947	1,926	75.5	75.4	0.1
	計	27,027	15,730	58.2	11,887	3,863	75.5	75.4	0.1
工業	国立	62,878	45,054	71.7	40,089	4,965	88.3	88.3	0.7
	公立	10,052	5,531	55.0	4,513	1,018	81.6	80.1	1.5
	私立	73,083	50,585	69.2	44,602	5,983	87.4	87.4	0.8
	計	145,913	101,170	69.3	89,204	11,966	87.4	87.4	0.8
商業	国立	19,313	7,695	39.8	5,924	1,771	77.0	75.0	2.0
	公立	4,492	1,550	34.5	1,152	398	74.3	75.8	△ 1.5
	私立	23,805	9,245	38.8	7,076	2,169	76.5	75.2	1.3
	計	47,610	18,490	38.8	14,152	4,313	76.5	75.2	1.3
水産	国立	0	0	-	0	0	-	-	-
	公立	2,251	1,431	63.6	1,096	335	76.6	74.0	2.6
	私立	2,251	1,431	63.6	1,096	335	76.6	74.0	2.6
	計	4,502	2,862	63.6	2,192	670	76.6	74.0	2.6
家庭	国立	0	0	-	0	0	-	-	-
	公立	520	313	60.2	260	53	83.1	76.6	6.5
	私立	1,214	820	67.5	577	243	70.4	68.4	2.0
	計	1,734	1,133	65.3	837	295	73.9	71.0	2.9
看護 (3年課程3年次)	国立	0	0	-	0	0	-	-	-
	公立	19	6	31.6	6	6	100.0	100.0	△ 100.0
	私立	59	2	3.4	0	2	25.0	25.0	△ 25.0
	計	78	8	10.3	6	8	40.0	40.0	△ 40.0
看護 (5年課程3年次)	国立	0	0	-	0	0	-	-	-
	公立	44	1	2.3	0	1	0.0	100.0	△ 100.0
	私立	221	3	1.4	2	1	66.7	100.0	△ 33.3
	計	265	4	1.5	2	2	50.0	100.0	△ 50.0
看護 (5年課程5年次)	国立	0	0	-	0	0	-	-	-
	公立	28	28	100.0	20	8	71.4	57.1	14.3
	私立	151	149	98.7	97	52	65.1	63.5	1.6
	計	179	177	98.9	117	60	65.4	62.3	3.8
情報	国立	0	0	-	0	0	-	-	-
	公立	519	126	24.3	83	43	65.9	71.5	△ 5.6
	私立	142	38	26.8	28	10	73.7	58.6	15.1
	計	661	164	24.8	111	53	67.7	67.6	0.1
福祉	国立	0	0	-	0	0	-	-	-
	公立	353	142	40.2	118	24	83.1	72.6	10.5
	私立	353	192	54.4	132	60	68.8	59.7	9.1
	計	706	334	47.3	250	84	74.9	65.7	9.2
その他	国立	0	0	-	0	0	-	-	-
	公立	11,924	738	6.2	438	300	59.3	54.8	4.5
	私立	3,422	186	5.4	113	73	60.8	51.3	9.5
	計	15,346	924	6.0	551	373	59.6	54.2	5.4
総合学科	国立	136	5	3.7	1	4	20.0	50.0	△ 30.0
	公立	21,253	6,777	31.9	4,914	1,863	72.5	71.3	1.2
	私立	1,915	685	35.8	480	205	70.1	60.2	9.9
	計	23,303	7,467	32.0	5,395	2,072	72.3	70.4	1.9
計	国立	1,712	10	0.6	9	9	10.0	40.0	△ 30.0
	公立	1,689	(5)	(0.3)	(2)	(3)	(40.0)	(40.0)	-
	私立	366,906	95,921	26.1	74,048	21,873	77.2	75.8	1.4
	計	(363,665)	(96,499)	(26.5)	(73,166)	(23,333)	(75.8)	(75.8)	-
計	国立	174,320	20,051	11.5	14,221	5,830	70.9	70.0	0.9
	私立	(171,082)	(19,748)	(11.5)	(13,816)	(5,932)	(70)	(70)	-
	計	542,938	115,982	21.4	88,270	27,712	76.1	74.8	1.3
	計	(636,436)	(116,252)	(21.7)	(86,984)	(29,268)	(74.8)	(74.8)	-

注 1. () 内は、前年同期の状況である。
 2. 看護(5年課程5年次)は、高等学校卒業予定者ではないため集計からは除いている。

平成29年3月高等学校卒業予定者の就職内定状況(学科別)

平成28年10月31日現在

学科名	設置者	卒業予定者 (A)	就職希望者数 (B)	就職希望率 (B/A)	就職内定者数 (C)	未内定者数 (B-C)	就職内定率 (0-C/B)	就職内定率 (%)	前年同期 就職内定率 (%)	前年同期比 増減(0-E) (ポイント)
普通	国立	1,417	5	0.4	0	5	0.0	0.0	0.0	0.0
	公立	255,903	23,143	9.0	14,700	8,443	61.3	61.3	61.3	2.2
	私立	144,763	8,188	5.7	5,221	2,967	63.8	63.8	60.8	3.0
	計	402,083	31,336	7.8	19,921	11,415	63.6	63.6	61.2	2.4
農業	国立	0	0	-	0	0	-	-	-	-
	公立	13,172	6,454	49.0	5,138	1,316	79.6	79.6	80.0	△0.4
	私立	23	3	13.0	2	1	66.7	66.7	0.0	66.7
	計	13,195	6,457	48.9	5,140	1,317	79.6	79.6	80.0	△0.4
工業	国立	32	0	0.0	0	0	-	-	-	-
	公立	7,802	4,198	53.8	3,537	661	84.3	84.3	82.2	2.1
	私立	556	212	38.1	161	51	75.9	60.8	60.8	15.1
	計	8,390	4,410	52.6	3,698	712	83.9	83.9	81.3	2.6
商業	国立	0	0	-	0	0	-	-	-	-
	公立	36,357	16,632	45.7	13,852	2,780	83.3	83.3	81.0	2.3
	私立	5,320	2,167	40.5	1,588	569	73.6	72.9	72.9	0.7
	計	41,677	18,799	45.1	15,440	3,349	82.2	82.2	80.1	2.1
水産	国立	0	0	-	0	0	-	-	-	-
	公立	723	470	65.0	358	112	76.2	76.2	74.5	1.7
	私立	0	0	-	0	0	-	-	-	-
	計	723	470	65.0	358	112	76.2	76.2	74.5	1.7
家庭	国立	0	0	-	0	0	-	-	-	-
	公立	7,467	2,413	32.3	1,981	432	82.1	82.1	80.3	1.8
	私立	4,266	1,707	40.0	1,215	492	71.2	71.2	70.6	0.6
	計	11,733	4,120	35.1	3,196	924	77.6	77.6	76.3	1.3
看護 (3年課程3年次)	国立	0	0	-	0	0	-	-	-	-
	公立	108	2	1.9	1	1	50.0	100.0	100.0	△50.0
	私立	603	48	8.0	8	40	16.7	16.7	32.5	△15.8
	計	711	50	7.0	9	41	18.0	18.0	34.1	△16.1
看護 (5年課程3年次)	国立	0	0	-	0	0	-	-	-	-
	公立	981	4	0.4	1	3	25.0	25.0	100.0	△75.0
	私立	2,721	22	0.8	17	5	77.3	77.3	33.3	44.0
	計	3,702	26	0.7	18	8	69.2	69.2	40.0	29.2
看護 (5年課程5年次)	国立	0	0	-	0	0	-	-	-	-
	公立	942	873	92.7	720	153	82.5	82.5	86.9	△4.4
	私立	2,232	2,174	97.4	1,562	612	71.8	71.8	67.7	4.1
	計	3,174	3,047	96.0	2,282	765	74.9	74.9	73.2	1.7
情報	国立	0	0	-	0	0	-	-	-	-
	公立	317	86	27.1	68	18	79.1	79.1	74.2	4.9
	私立	117	38	32.5	27	11	71.1	71.1	53.1	18.0
	計	434	124	28.6	95	29	76.6	76.6	68.8	7.8
福祉	国立	0	0	-	0	0	-	-	-	-
	公立	1,548	675	43.6	589	86	87.3	87.3	84.3	3.0
	私立	871	452	51.9	327	125	72.3	72.3	71.6	0.7
	計	2,419	1,127	46.6	916	211	81.3	81.3	78.9	2.4
その他	国立	30	0	0.0	0	0	-	-	-	-
	公立	13,995	526	3.8	319	207	66.5	66.5	65.5	△1.0
	私立	4,500	404	9.0	266	148	63.4	63.4	61.1	2.3
	計	18,525	930	5.0	575	355	61.8	61.8	63.6	△1.8
総合学科	国立	146	3	2.1	2	2	33.3	33.3	50.0	△16.7
	公立	30,823	7,656	24.8	5,784	1,872	75.5	75.5	74.6	0.9
	私立	1,629	616	37.9	326	190	63.2	63.2	61.4	1.8
	計	32,598	8,175	25.1	6,111	2,064	74.3	74.3	73.8	0.5
計	国立	1,625	8	0.5	1	7	12.5	12.5	25.0	△12.5
	公立	1,640	4	0.2	(1)	(3)	(25.0)	(25.0)	72.7	1.7
	私立	369,196	62,289	16.9	46,328	15,931	74.4	74.4	64.2	2.3
	計	(368,022)	(62,582)	(17.0)	(45,506)	(17,076)	(72.7)	(72.7)	(64.2)	2.3
	私立	165,369	13,747	8.3	9,148	4,599	66.5	66.5	64.2	2.3
	計	(162,737)	(13,762)	(8.5)	(8,841)	(4,921)	(64.2)	(64.2)	(73.0)	1.8
	計	536,190	76,014	14.2	55,477	20,537	73.0	73.0	71.2	1.8
	計	(532,399)	(76,348)	(14.3)	(54,348)	(22,000)	(71.2)	(71.2)		

注1. () 内は、前年同期の状況である。
 注2. 看護(5年課程5年次)は、高等学校卒業予定者ではないため集計からは除いている。

平成29年3月高等学校卒業予定者の就職内定状況(都道府県別)

平成28年10月31日現在

(男子+女子)

	卒業予定者数(人)		就職希望者数(人)		就職内定者数(人)		H28.10.31現在就職内定率(A)(%)		前年同期就職内定率(B)(%)		前年同期比増減(A-B)(ポイント)	
	県内	県外	計	県内	県外	計	県内	県外	計	県内	県外	計
北海道	42,679	729	10,426	5,331	5,906	56.6	78.9	53.7	78.8	55.6	1.3	0.1
青森	12,108	1,608	3,821	1,484	2,761	72.3	79.4	62.4	80.5	70.3	4.7	1.1
岩手	11,568	1,115	3,427	1,819	2,791	81.4	87.2	78.6	86.0	81.2	0.1	1.2
宮城	20,088	811	4,841	2,631	3,331	68.8	86.3	64.0	84.3	67.5	1.3	2.0
秋田	8,540	907	2,670	1,305	2,067	77.4	84.0	72.5	82.9	76.0	1.5	1.1
山形	10,111	652	2,998	1,721	2,249	75.0	81.0	73.4	77.0	74.2	0.0	4.0
福島	17,670	358	5,083	3,326	4,032	79.3	82.3	78.9	79.4	79.0	0.0	0.3
茨城	25,493	661	5,452	3,390	3,920	71.9	80.2	68.9	76.8	69.7	1.9	3.4
栃木	17,660	699	4,104	2,670	3,250	79.2	83.0	73.8	82.6	75.3	4.6	0.4
群馬	17,383	336	3,446	2,503	2,758	80.0	75.9	77.6	77.4	77.6	2.9	1.5
埼玉	57,968	2,135	8,154	3,960	5,943	65.8	92.9	65.4	90.5	71.7	0.4	2.4
千葉	49,607	1,139	6,631	3,534	4,492	67.7	84.1	64.5	81.3	67.7	0.0	2.8
東京	103,790	6,181	6,700	4,149	4,495	67.1	66.7	65.2	73.7	65.8	1.9	7.0
神奈川	67,661	4,600	5,368	2,761	3,547	66.1	102.3	60.9	96.9	66.9	0.0	5.4
新潟	20,112	3,624	4,942	2,847	3,177	78.6	78.9	76.7	75.6	76.7	1.7	3.3
富山	9,130	129	2,049	1,695	1,805	88.1	85.3	87.4	83.5	87.2	0.9	1.8
石川	10,576	157	2,355	1,846	1,966	84.0	76.4	79.6	82.1	79.8	4.4	5.7
福井	7,579	223	1,742	1,279	1,453	84.2	78.0	85.3	81.5	84.9	1.1	3.5
山梨	8,251	157	1,419	991	1,109	78.5	75.2	72.6	77.3	73.0	5.9	2.1
長野	19,040	3,186	3,498	2,495	2,733	78.3	76.3	77.8	70.0	77.2	0.5	6.3
岐阜	18,408	666	4,260	2,737	3,620	83.1	91.4	82.1	92.2	84.4	1.0	0.8
静岡	32,966	6,886	7,355	5,527	5,916	80.3	82.9	78.5	85.4	78.9	1.8	2.5
愛知	65,571	11,965	12,408	10,316	10,691	86.2	84.7	86.2	84.8	86.2	0.1	0.0
三重	16,262	3,873	4,424	3,339	3,843	86.2	91.5	86.9	84.0	84.0	2.2	7.2
滋賀	12,865	2,110	2,301	1,682	1,831	79.7	78.0	79.6	74.6	79.4	0.1	3.4
京都	23,271	1,696	1,965	1,212	1,424	71.5	78.8	69.9	82.8	71.7	1.6	4.0
大阪	76,441	8,813	9,207	6,092	6,457	69.1	92.6	70.1	100.0	67.9	2.9	7.4
兵庫	47,599	5,951	6,671	4,485	5,150	75.4	92.4	77.2	85.4	75.7	0.9	7.0
奈良	12,334	843	1,416	588	1,060	69.8	82.4	74.9	63.3	69.2	6.5	2.6
和歌山	9,149	1,631	2,105	1,085	1,471	66.5	81.4	69.9	78.8	71.6	0.0	2.6
鳥取	4,905	981	1,253	759	979	77.4	80.9	78.1	80.2	74.3	4.5	0.7
島根	6,073	1,073	1,392	882	1,150	82.2	84.0	82.6	85.7	85.4	0.1	1.7
岡山	18,016	3,464	4,133	2,802	3,381	80.9	86.5	81.8	88.2	81.1	1.2	1.7
広島	23,870	3,317	3,630	2,372	2,632	71.5	83.1	72.5	82.4	75.7	0.7	3.2
山口	11,429	670	3,430	2,188	2,771	79.3	87.0	80.8	86.5	81.5	0.5	0.7
徳島	6,448	1,150	1,526	868	1,176	74.6	84.6	77.1	86.2	77.7	0.7	1.6
香川	8,672	1,419	1,598	1,192	1,325	84.0	74.3	82.9	76.1	79.4	4.2	1.8
愛媛	12,207	2,222	2,755	1,711	2,165	77.0	85.2	78.6	85.8	78.4	0.2	0.6
高知	6,064	726	1,113	428	335	59.0	86.6	68.6	74.9	66.7	0.2	1.9
福岡	42,594	6,213	7,641	4,091	5,342	65.8	87.6	69.9	88.1	65.3	5.6	4.6
佐賀	8,125	1,586	2,675	1,274	2,234	81.4	86.6	83.5	88.5	83.2	2.3	1.9
長崎	13,015	2,471	3,987	1,682	2,883	68.1	79.2	72.3	84.2	72.6	3.3	5.0
熊本	15,686	2,335	3,986	1,497	2,862	64.1	82.7	71.8	78.2	68.0	3.3	4.5
大分	10,168	2,109	2,752	1,551	2,112	73.5	87.2	76.7	80.1	72.2	3.7	7.1
宮崎	10,368	1,674	3,029	1,244	2,373	74.3	83.3	78.3	77.3	71.9	6.9	6.0
鹿児島	14,819	2,244	4,053	1,646	3,171	73.4	84.3	78.2	82.1	76.0	2.4	2.2
沖縄	14,799	1,949	2,705	720	1,180	36.9	60.8	43.6	56.9	40.7	3.1	3.9
計	1,079,128	158,628	191,996	115,697	143,747	72.9	84.1	74.9	82.7	73.4	1.5	1.4

注 看護(5年課程5年次)は、高等学校卒業予定者ではないため集計からは除いている。

平成29年3月高等学校卒業予定者の就職内定状況（都道府県別）

平成28年10月31日現在

(男子)

	卒業予定者数(人)		就職希望者数(人)		就職内定者数(人)		H28.10.31現在就職内定率(A)(%)		前年同期就職内定率(B)(%)		前年同期比増減(A-B)(ポ/ト)	
	県内	県外	計	県内	県外	計	県内	県外	計	県内	県外	計
北海道	21,455	586	5,995	2,879	493	3,372	53.2	84.1	56.2	54.3	81.5	57.3
青森	6,060	1,016	2,226	839	799	1,638	69.3	78.6	73.6	65.3	81.9	73.2
岩手	5,912	1,380	2,071	1,089	603	1,692	78.9	87.3	81.7	77.0	87.5	80.9
宮城	10,102	2,225	2,717	1,513	446	1,959	68.0	90.7	72.1	65.8	86.7	69.7
秋田	4,292	1,070	1,645	767	488	1,255	71.7	84.9	76.3	70.1	82.6	74.5
山形	5,125	1,404	1,825	1,017	347	1,364	72.4	82.4	74.7	72.4	76.8	73.5
福島	8,983	2,512	3,078	1,965	479	2,444	78.2	84.6	79.4	79.6	81.5	79.9
茨城	13,047	2,780	3,241	2,024	362	2,386	72.8	78.5	73.6	72.6	79.0	73.3
栃木	9,089	2,084	2,530	1,658	397	2,055	80.3	85.2	81.2	75.1	83.6	76.7
群馬	8,718	1,858	2,351	1,535	173	1,708	82.6	73.6	81.6	79.6	79.9	79.6
埼玉	29,945	3,204	4,362	2,088	1,055	3,143	65.2	91.1	72.1	55.9	86.2	71.1
千葉	25,237	3,088	3,720	2,034	530	2,564	65.9	83.9	68.9	64.8	80.3	67.9
東京	50,770	3,653	4,052	2,479	256	2,735	67.9	64.2	67.5	64.0	76.8	65.3
神奈川	34,125	2,740	3,131	1,717	395	2,112	62.7	101.0	67.5	64.0	91.5	68.5
新潟	10,064	2,221	2,493	1,742	216	1,958	78.4	79.4	78.5	76.2	74.6	76.1
富山	4,580	1,231	1,319	1,099	74	1,173	89.3	84.1	88.9	88.8	84.3	88.6
石川	5,435	1,303	1,432	1,088	107	1,195	83.5	82.9	83.4	79.2	82.8	79.5
福井	3,802	878	1,034	740	124	864	84.3	79.5	83.6	85.0	83.3	84.8
山梨	4,557	765	892	597	99	696	78.0	78.0	78.0	73.2	83.5	74.5
長野	9,711	1,941	2,151	1,505	167	1,672	77.5	79.5	77.7	78.4	71.6	77.7
岐阜	9,278	1,904	2,585	1,579	622	2,201	82.9	91.3	85.1	81.2	93.0	84.2
静岡	16,969	3,989	4,327	3,209	295	3,504	80.4	87.3	81.0	78.7	86.0	79.3
愛知	32,882	7,131	7,412	6,229	243	6,472	87.4	86.5	87.3	87.1	85.0	87.0
三重	8,207	2,278	2,705	1,978	394	2,372	86.8	92.3	87.7	85.8	86.1	85.8
滋賀	6,579	1,265	1,385	1,013	96	1,109	80.1	80.0	80.1	79.9	74.5	79.4
京都	11,628	1,062	1,226	742	142	884	69.9	86.6	72.1	69.6	82.0	71.4
大阪	37,674	5,195	5,508	3,694	297	3,991	71.1	94.9	72.5	68.8	105.0	71.2
兵庫	23,504	3,647	4,169	2,883	483	3,366	79.1	92.5	80.7	77.5	88.8	78.7
奈良	6,229	519	887	363	309	672	69.9	84.0	75.8	63.5	83.6	71.0
和歌山	4,581	955	1,291	641	280	921	67.1	83.3	71.3	70.5	77.6	72.4
鳥取	2,502	584	788	439	170	609	75.2	83.3	77.3	71.1	85.4	74.2
島根	3,124	659	901	543	207	750	82.4	85.5	83.2	84.0	87.6	85.0
岡山	9,225	2,214	2,708	1,894	442	2,296	83.7	89.5	84.8	82.9	91.2	84.4
広島	12,035	2,099	2,343	1,506	201	1,707	71.7	82.4	72.9	75.8	83.6	76.5
山口	5,677	1,669	2,186	1,366	455	1,821	81.8	88.0	83.3	84.1	89.8	85.5
徳島	3,141	715	986	544	234	778	76.1	86.3	78.9	77.6	86.2	79.8
香川	4,349	884	1,034	759	117	876	85.9	78.0	84.7	80.5	77.8	80.1
愛媛	6,165	1,294	1,701	979	349	1,328	75.7	85.7	78.1	77.9	87.3	80.3
高知	3,054	451	769	268	280	548	59.4	88.1	71.3	62.5	76.0	67.7
福岡	21,251	3,551	4,667	2,468	1,003	3,471	69.5	89.9	74.4	64.9	88.8	70.5
佐賀	4,166	854	1,651	691	719	1,410	80.9	90.2	85.4	78.9	90.2	84.6
長崎	6,618	1,393	2,499	937	898	1,835	67.3	81.2	73.4	63.7	85.5	74.0
熊本	8,047	1,295	2,510	815	999	1,814	62.9	82.2	72.3	57.7	80.0	68.5
大分	4,975	1,242	1,695	922	421	1,343	74.2	92.9	79.2	71.2	84.1	74.8
宮崎	5,348	918	1,907	670	834	1,504	73.0	84.3	78.9	64.5	77.7	71.6
鹿児島	7,411	1,166	2,530	831	1,152	1,983	71.3	84.5	78.4	68.5	83.5	76.6
沖縄	7,310	1,107	1,605	383	337	720	34.6	67.7	44.9	32.4	57.9	40.8
計	542,938	92,976	23,006	115,982	68,681	88,270	73.9	85.1	76.1	72.6	83.7	74.8
注	看護(5年課程5年次)は、高等学校卒業予定者ではないため集計からは除いている。											

平成29年3月高等学校卒業予定者の就職内定状況（都道府県別）

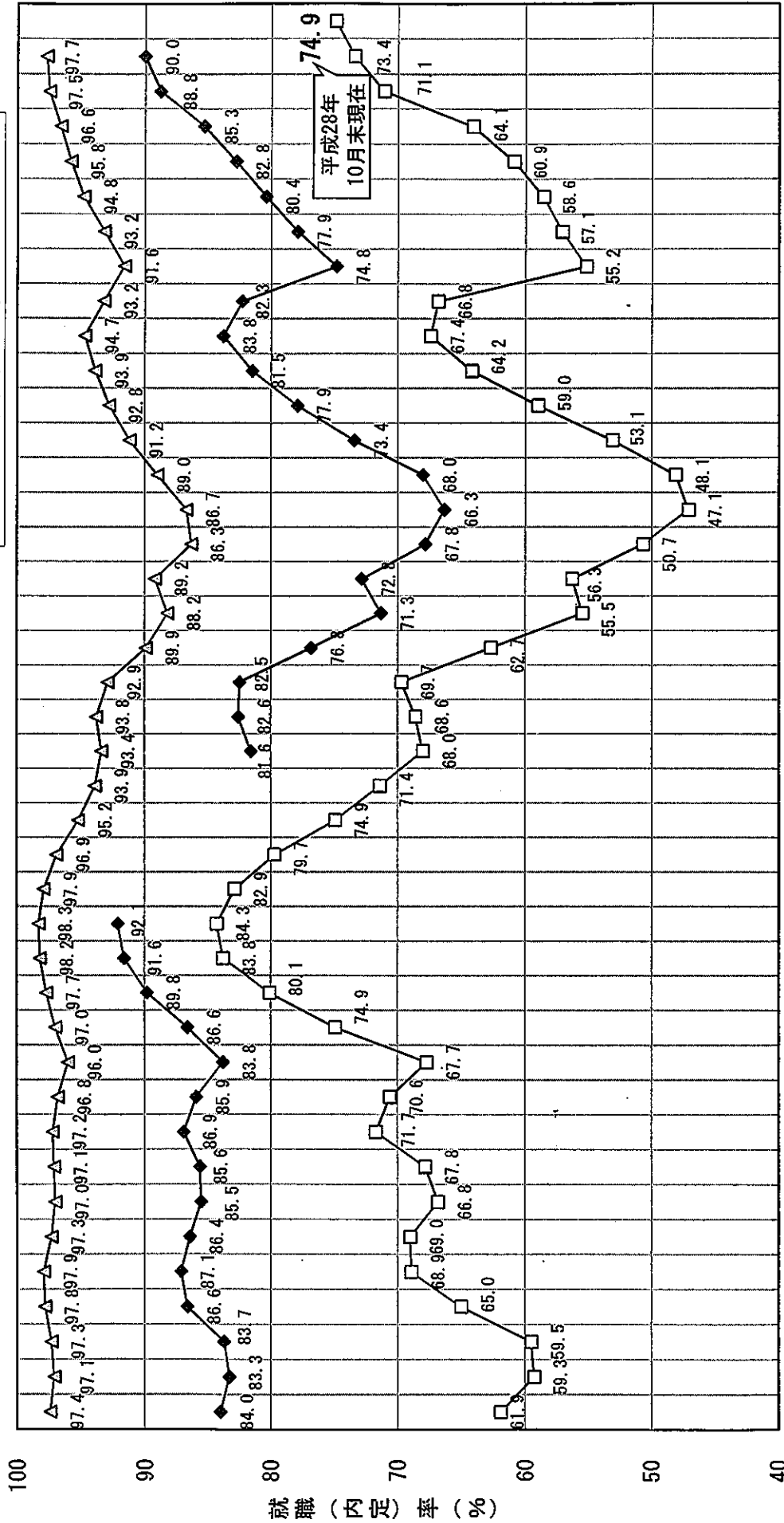
平成28年10月31日現在

都道府県	卒業予定者数(人)		就職希望者数(人)		就職内定者数(人)		H28.10.31現在就職内定率(A)(%)		前年同期就職内定率(B)(%)		前年同期比増減(A-B)(%)	
	県内	計	県内	計	県内	計	県内	計	県内	計	県内	計
北海道	4,288	21,224	143	4,431	2,452	2,534	57.2	57.3	52.9	53.3	4.3	△ 8.4
青森	1,003	6,048	592	1,595	645	1,123	64.3	80.7	59.1	66.1	5.2	2.7
岩手	932	5,656	424	1,356	730	369	78.3	87.0	80.8	81.6	△ 2.5	△ 0.6
宮城	1,805	9,986	319	2,124	1,118	2,541	61.9	79.6	61.8	64.7	0.1	△ 0.9
秋田	693	4,248	332	1,025	538	812	77.6	82.5	75.8	78.2	1.8	△ 0.9
山形	4,986	24,370	231	1,173	704	885	74.7	78.4	74.9	75.4	△ 0.2	0.0
福島	8,687	42,446	292	2,005	1,361	1,588	79.5	77.7	78.0	77.7	1.5	2.2
茨城	2,011	12,446	200	2,211	1,366	1,534	67.9	84.0	63.5	64.4	4.4	10.9
栃木	1,341	8,571	233	1,574	1,012	1,195	75.5	78.5	71.8	73.1	3.7	△ 2.2
群馬	1,252	8,665	101	1,353	968	82	77.3	81.2	74.6	74.5	2.7	9.0
埼玉	2,815	28,023	977	3,792	1,872	2,800	66.5	95.0	64.9	72.2	72.4	1.6
千葉	2,404	24,370	507	2,911	1,500	428	62.4	84.4	64.0	66.2	△ 1.6	△ 1.3
東京	2,528	53,020	120	2,648	1,670	1,760	66.1	75.0	66.8	67.5	△ 0.7	△ 0.2
神奈川	1,860	33,536	377	2,237	1,044	1,435	56.1	103.7	56.5	64.7	△ 0.4	△ 0.6
新潟	1,403	10,048	146	1,549	1,105	1,114	78.8	78.1	77.9	77.8	0.9	0.9
富山	689	4,550	41	730	596	632	86.5	87.8	84.7	82.2	1.8	5.6
石川	895	5,141	28	923	758	771	84.7	46.4	80.2	79.3	4.5	△ 32.9
福井	641	3,777	67	708	539	589	84.1	74.6	85.8	85.0	△ 1.7	△ 3.2
山梨	497	3,694	30	527	394	413	79.3	63.3	71.6	70.7	7.7	7.0
長野	1,245	9,329	102	1,347	990	1,061	79.5	69.6	77.0	76.3	2.5	3.3
岐阜	1,390	9,130	285	1,675	1,158	1,419	83.3	91.6	83.4	84.6	△ 0.1	1.2
静岡	2,897	15,997	131	3,028	2,318	2,412	80.0	71.8	78.1	78.4	1.9	△ 12.3
愛知	4,834	32,689	162	4,996	4,087	4,219	84.5	81.5	85.0	85.0	△ 0.5	△ 2.9
三重	1,595	8,045	124	1,719	1,361	1,471	85.3	88.7	81.4	78.5	3.9	10.2
滋賀	626	6,286	71	916	669	722	79.2	74.6	79.8	79.3	△ 0.6	△ 0.1
京都	11,643	57,433	105	739	470	540	74.1	66.7	70.4	72.2	3.7	△ 17.6
大阪	3,618	38,767	81	3,699	2,398	2,466	66.3	84.0	62.3	62.7	4.0	4.7
兵庫	2,304	24,095	198	2,502	1,602	1,784	69.5	91.9	69.7	70.6	△ 0.2	12.9
奈良	324	6,105	205	529	225	388	69.4	79.5	63.0	65.9	6.4	7.6
和歌山	676	4,568	138	814	444	550	65.7	76.8	68.1	70.5	△ 2.4	△ 4.6
鳥取	397	2,403	68	465	320	370	80.6	73.5	75.5	74.4	5.1	5.4
島根	414	2,949	77	491	339	400	81.9	79.2	87.1	86.0	△ 5.2	△ 1.0
岡山	1,250	8,791	175	1,425	948	1,371	75.8	78.3	73.9	74.4	1.9	△ 0.5
広島	1,218	11,835	69	1,287	866	925	71.1	85.5	74.2	74.5	△ 3.1	6.3
山口	1,091	5,752	153	1,244	822	950	75.3	83.7	74.9	74.6	0.4	11.3
徳島	435	3,307	105	540	314	398	72.2	80.0	71.1	73.5	1.1	△ 6.1
香川	4,323	24,370	29	564	433	449	80.9	55.2	78.7	78.0	2.2	△ 14.8
愛媛	928	6,042	126	1,054	732	837	78.9	83.3	75.4	75.8	3.5	3.6
高松	3,010	15,997	69	344	160	215	58.2	79.7	61.6	64.4	△ 3.4	8.3
福岡	2,662	21,343	312	2,974	1,623	1,871	61.0	79.5	53.9	57.0	7.1	△ 6.0
佐賀	712	3,959	312	1,024	583	824	81.9	77.2	79.4	81.1	2.5	△ 7.3
長崎	1,078	6,397	410	1,488	745	303	69.1	73.9	66.0	70.4	3.1	△ 6.9
熊本	1,040	7,639	436	1,476	682	1,048	65.6	83.9	64.6	67.0	1.0	10.9
大分	867	5,193	190	1,057	629	769	72.5	73.7	67.8	67.8	4.7	5.8
宮崎	756	5,020	366	1,122	574	889	75.9	80.6	70.7	72.5	5.2	4.4
鹿児島	1,078	7,408	445	1,523	815	1,188	75.6	83.8	73.7	78.1	1.9	5.7
沖縄	842	7,489	258	1,100	337	460	40.0	47.7	35.7	40.6	4.3	△ 7.2
計	65,652	536,190	10,362	76,014	47,016	55,477	71.6	81.7	69.7	71.2	1.9	1.3

注 看護（5年課程5年次）は、高等学校卒業予定者ではないため集計からは除いている。

新規高等学校卒業（予定）者就職（内定）状況

□—就職（内定）率 10月末
 ◆—就職（内定）率 12月末
 △—就職率 3月末



注1 平成22年度卒業者の平成23年3月末現在の就職状況については、東日本大震災の影響により調査が困難とする岩手県の5校及び福島県の5校は、調査から除外。
 注2 平成3年度から平成6年度の4年間にについては、都道府県等の事務負担軽減を図るため年3回の調査を年2回として実施。
 (年度)



別添

新規高等学校卒業予定者の就職内定状況調査の結果について

貴団体におかれましては、新規高等学校卒業予定者の就職に関し、多大の御尽力を賜り、感謝申し上げます。

このたび、「平成二十九年三月新規高等学校卒業予定者の就職内定状況調査」(平成二十八年十月末現在)の結果がまとまりましたので送付いたします。

今回の調査結果によると、就職内定率は前年同期を一・五ポイント上回る七十四・九%となり、七年続けて前年を上回る結果となりました。貴団体において、就職に関し御尽力いただいておりますことに御礼申し上げます。

一方、就職内定に至っていない生徒は約四万八千人に上るなど、引き続き就職に向けた努力を続けているところです。

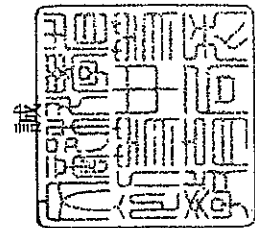
就職は、生徒が将来に希望を抱き、職業生活に入ろうとする重要な第一歩であります。貴団体におかれては、新規高等学校卒業予定者の求人枠の確保・拡大を図られますよう、格別の御配慮をお願い申し上げます。

採用選考に当たっては、求人秩序の確立を図り、併せて適正な推薦・選考が行われるとともに、女子生徒にも男子生徒と実質的に均等な機会が与えられますよう、御配慮をお願い申し上げます。

なお、貴団体傘下の会員各企業にも、この旨御周知くださいますよう併せてお願い申し上げます。

平成二十八年十二月十六日

文部科学省初等中等教育局長 藤原



日本経済団体連合会 専務理事 殿



新規高等学校卒業予定者の就職内定状況調査の結果について

貴団体におかれましては、新規高等学校卒業予定者の就職に関し、多大の御尽力を賜り、感謝申し上げます。

このたび、「平成二十九年三月新規高等学校卒業予定者の就職内定状況調査」(平成二十八年十月末現在)の結果がまとまりましたので送付いたします。

今回の調査結果によると、就職内定率は前年同期を一・五ポイント上回る七十四・九%となり、七年続けて前年を上回る結果となりました。貴団体において、就職に関し御尽力いただいておりますことに御礼申し上げます。

一方、就職内定に至っていない生徒は約四万八千人に上るなど、引き続き就職に向けた努力を続けているところです。

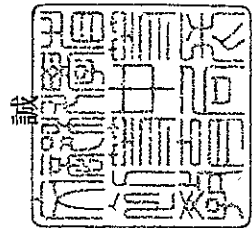
就職は、生徒が将来に希望を抱き、職業生活に入ろうとする重要な第一歩であります。貴団体におかれては、新規高等学校卒業予定者の求人枠の確保・拡大を図られますよう、格別の御配慮をお願い申し上げます。

採用選考に当たっては、求人秩序の確立を図り、併せて適正な推薦・選考が行われるとともに、女子生徒にも男子生徒と実質的に均等な機会が与えられますよう、御配慮をお願い申し上げます。

なお、貴団体傘下の会員各企業にも、この旨御周知くださいますよう併せてお願い申し上げます。

平成二十八年十二月十六日

文部科学省初等中等教育局長 藤原



日本商工会議所 専務理事 殿



新規高等学校卒業予定者の就職内定状況調査の結果について

貴団体におかれましては、新規高等学校卒業予定者の就職に関し、多大の御尽力を賜り、感謝申し上げます。

このたび、「平成二十九年三月新規高等学校卒業予定者の就職内定状況調査」(平成二十八年十月末現在)の結果がまとまりましたので送付いたします。

今回の調査結果によると、就職内定率は前年同期を一・五ポイント上回る七十四・九%となり、七年続けて前年を上回る結果となりました。貴団体において、就職に関し御尽力いただいておりますことに御礼申し上げます。

一方、就職内定に至っていない生徒は約四万八千人に上るなど、引き続き就職に向けた努力を続けているところです。

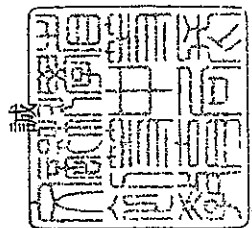
就職は、生徒が将来に希望を抱き、職業生活に入ろうとする重要な第一歩であります。貴団体におかれては、新規高等学校卒業予定者の求人枠の確保・拡大を図られますよう、格別の御配慮をお願い申し上げます。

採用選考に当たっては、求人秩序の確立を図り、併せて適正な推薦・選考が行われるとともに、女子生徒にも男子生徒と実質的に均等な機会が与えられますよう、御配慮をお願い申し上げます。

なお、貴団体傘下の会員各企業にも、この旨御周知くださいますよう併せてお願い申し上げます。

平成二十八年十二月十六日

文部科学省初等中等教育局長 藤原



全国中小企業団体中央会 専務理事 殿



新規高等学校卒業予定者の就職内定状況調査の結果について

貴団体におかれましては、新規高等学校卒業予定者の就職に関し、多大の御尽力を賜り、感謝申し上げます。

このたび、「平成二十九年三月新規高等学校卒業予定者の就職内定状況調査」(平成二十八年十月末現在)の結果がまとまりましたので送付いたします。

今回の調査結果によると、就職内定率は前年同期を一・五ポイント上回る七十四・九%となり、七年続けて前年を上回る結果となりました。貴団体において、就職に関し御尽力いただいておりますことに御礼申し上げます。

一方、就職内定に至っていない生徒は約四万八千人に上るなど、引き続き就職に向けた努力を続けているところです。

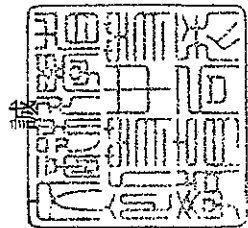
就職は、生徒が将来に希望を抱き、職業生活に入ろうとする重要な第一歩であります。貴団体におかれては、新規高等学校卒業予定者の求人枠の確保・拡大を図られますよう、格別の御配慮をお願い申し上げます。

採用選考に当たっては、求人秩序の確立を図り、併せて適正な推薦・選考が行われるとともに、女子生徒にも男子生徒と実質的に均等な機会が与えられますよう、御配慮をお願い申し上げます。

なお、貴団体傘下の会員各企業にも、この旨御周知くださいますよう併せてお願い申し上げます。

平成二十八年十二月十六日

文部科学省初等中等教育局長 藤原



経 済 同 友 会 専 務 理 事 殿