

法 学 第 1073 号  
平成 29 年 3 月 1 日

各 私 立 高 等 学 校 長 様

岩手県総務部法務学事課私学・情報公開課長

平成 29 年 3 月新規高等学校卒業予定者の就職内定状況（平成 28 年 12 月  
末現在）に関する調査結果について

標記調査について、御協力いただきありがとうございます。平成 28 年 12 月末時点の  
調査の結果について、別添のとおり文部科学省より通知がありましたので、お知らせし  
ます。

【担当】私学振興担当 中村

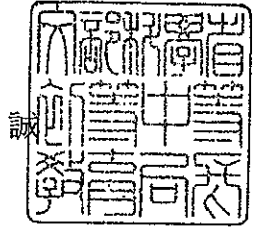
電話 019-629-5041 FAX019-629-5049

メールアドレス: AH0007@pref.iwate.jp

28文科初第1495号  
平成29年2月17日

各都道府県教育委員会教育長  
各都道府県知事殿  
附属高等学校又は中等教育学校を置く各国立大学法人学長

文部科学省初等中等教育局長  
藤原



(印影印刷)

平成29年3月新規高等学校卒業予定者の就職内定状況  
(平成28年12月末現在)に関する調査結果について(送付)

標記の調査について、このたび、平成28年12月末現在の調査結果が取りまとまりましたので、送付します。

調査結果によると、昨年12月末現在の就職内定率は前年同期を0.9ポイント上回る90.9%となりましたが、今春卒業予定の高校生の就職希望者のうち、平成28年12月末現在で就職内定に至っていない生徒は約1万7千人に上るなど、引き続き就職に向けた努力を続けているところです。

貴職におかれては、引き続き管内の各高等学校における就職内定状況の動向の把握に努めるとともに、各都道府県労働局及び公共職業安定所との連携・協力をより一層密にし、就職支援員等の配置・活用により未内定生徒への一層の支援を行うなど、生徒が希望する職業に就くことができるよう、格段の配慮をお願いします。

また、文部科学省では本調査結果を踏まえ、別添のとおり日本経済団体連合会、日本商工会議所、全国中小企業団体中央会、経済同友会に対し、高校生の求人枠の拡大等についてお願いしていることを申し添えます。

(本件連絡先)

文部科学省初等中等教育局児童生徒課  
キャリア教育・進路指導担当

電話：03-5253-4111(内線:4728)

E-Mail：jidous@mext.go.jp



# 平成29年3月新規高等学校卒業予定者の就職内定状況 (平成28年12月末現在)に関する調査について

## <調査の概要>

- 本調査は、高校生の就職問題に適切に対処するための参考資料を得るために、来春の高等学校卒業予定者で就職を希望する者の就職内定状況を10月末現在、12月末現在、3月末現在の状況を調査しており、今回は、12月末現在で取りまとめたものである。
- 本調査は昭和51年度から実施しており、調査方法は、国立については該当国立大学法人、公立については各都道府県教育委員会、私立については各都道府県知事部局を通じて行った悉皆調査である。
- 厚生労働省も高校生の就職内定状況について類似の調査を行っているが、これは学校及び公共職業安定所を通して求職している者のみを調査対象としている。一方、本調査は、就職を希望する者全員を対象としており、公務員や自営業者を含み母集団が大きい。

## <調査内容>

1. 調査対象 国立、公立、私立の高等学校（全日制・定時制）
2. 調査項目 学科別（国立、公立、私立の別）の就職内定状況  
都道府県別（県内・県外別）の就職内定状況

## <結果の概要>

### 1. 就希望者数・就職内定者数等

卒業予定者	1,076,981人	(前年同期	1,066,642人)
就職希望者	191,020人	(前年同期	191,343人)
うち就職内定者	173,566人	(前年同期	172,183人)
うち未内定者	17,454人	(前年同期	19,160人)

### 2. 就職内定率（就職希望者に対する就職内定者の割合）

90.9%（前年同期比 0.9ポイント増）

### ○男女別

男子 92.0%（前年同期比 0.5ポイント増）

女子 89.2%（前年同期比 1.4ポイント増）

### ○学科別（内定率が高い順）

工業 96.6%、情報 94.4%、商業 94.1%、農業 93.3%、  
福祉 92.8%、水産 91.6%、家庭 90.3%、総合学科 89.9%、  
看護 89.0%、普通 84.7%

※「その他」の学科は除く。

※「看護」に関する学科は看護師5年一貫課程が主となるため、5年課程5年次の就職内定率を示している。

### ○都道府県別

内定率の高い県：富山県 97.2%、福井県 96.0%、秋田県 95.8%、  
岩手県 95.6%、島根県 95.5%

内定率の低い県：沖縄県 67.0%、東京都 82.9%、神奈川県 83.8%、  
大阪府 84.9%、高知県 85.9%

### ○東日本大震災における被害が甚大な3県

岩手県 95.6%（前年同期比0.2ポイント増）

宮城県 92.4%（前年同期比1.4ポイント増）

福島県 95.4%（前年同期比0.4ポイント減）

(男子+女子)

平成29年3月高等学校卒業予定者の就職内定状況(学科別)

平成28年12月31日現在

学科名	設置者	卒業者予定数 (A) (人)	就職希望者数 (B) (人)	就職希望率 (B/A) (%)	就職内定者数 (C) (人)	未内定者数 (B-C) (人)	就職内定率 (D-C/B) (%)	前年同期就職内定率 (E) (%)	前年同期比増減 (D-E) (ポイント)
普通	国立	2,859	9	0.3	2	7	22.2	33.3	△ 11.1
	公立	488,644	47,796	9.8	40,180	7,616	84.1	82.4	1.7
	私立	296,445	19,328	6.5	16,676	2,653	86.3	85.6	0.7
	計	787,948	67,133	8.5	56,857	10,276	84.7	83.3	1.4
農業	国立	0	0	-	0	0	-	-	-
	公立	26,741	14,408	53.9	13,440	968	93.3	92.5	0.8
	私立	96	19	19.8	16	3	84.2	78.6	5.6
	計	26,837	14,427	53.8	13,456	971	93.3	92.5	0.8
工業	国立	185	0	0.0	0	0	-	50.0	-
	公立	70,771	49,295	69.7	47,703	1,592	95.8	96.4	0.4
	私立	10,588	5,736	54.2	5,447	289	95.0	94.8	0.2
	計	81,544	55,031	67.5	53,150	1,881	96.6	96.2	0.4
商業	国立	0	0	-	0	0	-	-	-
	公立	55,617	24,171	43.5	22,859	1,312	94.6	93.6	1.0
	私立	9,796	3,773	38.5	3,437	336	91.1	90.4	0.7
	計	65,413	27,944	42.7	26,296	1,648	94.1	93.2	0.9
水産	国立	0	0	-	0	0	-	-	-
	公立	2,966	1,923	64.8	1,761	162	91.6	92.5	△ 0.9
	私立	0	0	-	0	0	-	-	-
	計	2,966	1,923	64.8	1,761	162	91.6	92.5	△ 0.9
家庭	国立	0	0	-	0	0	-	-	-
	公立	7,979	2,739	34.3	2,517	222	91.9	91.3	0.6
	私立	5,425	2,535	46.7	2,247	288	88.6	88.2	0.4
	計	13,404	5,274	39.3	4,764	510	90.3	89.9	0.4
看護 (3年課程3年次)	国立	0	0	-	0	0	-	-	-
	公立	167	8	4.8	5	3	62.5	100.0	△ 37.5
	私立	686	52	7.6	23	29	44.2	47.8	△ 3.6
	計	853	60	7.0	28	32	46.7	50.0	△ 3.3
看護 (5年課程3年次)	国立	0	0	-	0	0	-	-	-
	公立	983	5	0.5	5	0	100.0	100.0	0.0
	私立	2,832	30	1.1	25	5	83.3	62.5	20.8
	計	3,815	35	0.9	30	5	85.7	66.7	19.0
看護 (5年課程5年次)	国立	0	0	-	0	0	-	-	-
	公立	966	902	93.4	854	48	94.7	95.4	△ 0.7
	私立	2,398	2,342	97.7	2,032	310	86.8	87.7	△ 0.9
	計	3,364	3,244	96.4	2,886	358	89.0	89.9	△ 0.9
情報	国立	0	0	-	0	0	-	-	-
	公立	832	212	25.5	201	11	94.8	87.2	7.6
	私立	258	74	28.7	69	5	93.2	83.3	9.9
	計	1,090	286	26.2	270	16	94.4	86.1	8.3
福祉	国立	0	0	-	0	0	-	-	-
	公立	1,898	856	45.1	807	49	94.3	92.1	2.2
	私立	1,223	651	53.2	592	59	90.9	88.1	2.8
	計	3,121	1,507	48.3	1,399	108	92.8	90.3	2.5
その他	国立	40	0	0.0	0	0	-	-	-
	公立	26,143	1,230	4.7	1,060	170	86.2	86.8	△ 0.6
	私立	7,984	560	7.4	482	108	81.7	81.3	0.4
	計	34,167	1,820	5.3	1,542	278	84.7	85.2	△ 0.5
総合学科	国立	280	4	1.4	4	0	100.0	100.0	0.0
	公立	52,008	14,378	27.6	12,964	1,414	90.2	89.4	0.8
	私立	3,535	1,198	33.9	1,045	153	87.2	81.4	5.8
	計	55,823	15,580	27.9	14,013	1,567	89.9	88.8	1.1
計	国立	3,364	13	0.4	6	7	49.1	66.7	△ 17.6
	公立	734,749	157,021	21.4	143,502	19,519	91.4	90.5	0.9
	私立	338,868	33,986	10.0	30,058	3,928	88.4	87.7	0.7
	計	1,072,109	191,020	17.7	173,566	17,454	90.9	90.0	0.9

注 1. ( ) 内は、前年同期の状況である。  
 2. 看護(5年課程5年次)は、高等学校卒業予定者ではないため集計からは除いている。

平成29年3月高等学校卒業予定者の就職内定状況(学科別)

平成28年12月31日現在

学科名	設置者	卒業予定者		就職希望者		就職希望率		就職内定者数(C)	未内定者数(B-C)	就職内定率(D-C/B)	就職内定率(D)	前年同期比増減(D-B)
		(A)	(B)	(B/A)	(%)	(%)	(%)					
普通	国立	1,443	4	0.3	1	25.0	100.0	△75.0				
	公立	233,323	24,867	10.7	3,961	84.1	83.1	1.0				
	私立	151,783	11,097	7.3	9,734	87.7	87.5	0.2				
計	386,549	35,968	9.3	30,641	85.2	84.4	0.8					
農業	国立	0	0	—	0	—	—	—				
	公立	13,511	7,890	58.4	521	93.4	92.6	0.8				
	私立	73	16	21.9	14	87.5	75.0	12.5				
計	13,584	7,906	58.2	523	93.4	92.6	0.9					
工業	国立	153	0	0.0	0	—	—	—				
	公立	62,926	45,121	71.7	43,768	97.0	96.6	0.4				
	私立	10,034	5,529	55.1	5,259	95.1	94.9	0.2				
計	73,113	50,650	69.3	49,027	96.8	96.4	0.4					
商業	国立	0	0	—	0	—	—	—				
	公立	19,287	7,600	39.4	7,084	93.2	93.0	0.2				
	私立	4,487	1,585	35.3	1,458	92.0	92.4	0.4				
計	23,774	9,185	38.6	8,542	93.0	92.9	0.1					
水産	国立	0	0	—	0	—	—	—				
	公立	2,245	1,456	64.9	1,333	91.6	92.9	△1.3				
	私立	0	0	—	0	—	—	—				
計	2,245	1,456	64.9	1,333	91.6	92.9	△1.3					
家庭	国立	0	0	—	0	—	—	—				
	公立	516	317	61.4	295	93.1	92.2	0.9				
	私立	1,202	828	68.9	738	89.1	87.3	1.8				
計	1,718	1,145	66.6	1,033	90.2	88.9	1.3					
看護 (3年課程3年次)	国立	0	0	—	0	—	—	—				
	公立	19	6	31.6	4	66.7	100.0	△33.3				
	私立	53	1	1.9	1	0.0	50.0	△50.0				
計	72	7	9.7	4	57.1	60.0	△2.9					
看護 (5年課程3年次)	国立	0	0	—	0	—	—	—				
	公立	44	1	2.3	1	100.0	100.0	0.0				
	私立	216	4	1.9	4	100.0	50.0	50.0				
計	260	5	1.9	5	100.0	66.7	33.3					
看護 (5年課程5年次)	国立	0	0	—	0	—	—	—				
	公立	28	28	100.0	27	96.4	82.2	14.2				
	私立	151	149	98.7	116	77.2	83.3	△6.1				
計	179	177	98.9	142	80.2	83.1	△2.9					
情報	国立	0	0	—	0	—	—	—				
	公立	516	125	24.2	118	94.4	89.3	5.1				
	私立	141	37	26.2	36	97.3	83.6	13.7				
計	657	162	24.7	154	95.1	87.6	7.5					
福祉	国立	0	0	—	0	—	—	—				
	公立	350	159	45.4	142	89.3	90.4	△1.1				
	私立	352	194	55.1	168	86.6	83.3	3.3				
計	702	353	50.3	310	87.8	86.7	1.1					
その他	国立	0	0	—	0	—	—	—				
	公立	12,049	707	5.9	614	86.8	87.4	△0.6				
	私立	3,319	189	5.7	150	79.4	82.4	△3.0				
計	15,378	896	5.8	764	85.3	86.5	△1.2					
総合学科	国立	134	2	1.5	2	100.0	100.0	0.0				
	公立	21,188	6,716	31.7	6,063	90.3	89.7	0.6				
	私立	1,910	679	35.5	616	90.7	84.3	6.4				
計	23,232	7,397	31.8	6,681	90.3	89.3	1.0					
計	国立	1,740	6	0.3	3	56.5	80.0	△23.5				
	公立	1,666	(6)	(0.4)	(1)	(80.0)	(91.8)	0.5				
	私立	365,974	94,965	25.9	87,697	92.3	91.8	0.5				
計	(366,303)	(95,272)	(26.0)	(88,794)	(91.8)	(89.8)	0.4					
計	173,570	20,159	11.6	18,177	10.5	89.8	0.4					
計	(170,941)	(19,683)	(11.5)	(17,423)	(89.8)	(91.5)	0.5					
計	541,284	116,130	21.3	105,877	92.0	91.5	0.5					
計	(538,910)	(114,961)	(21.3)	(104,222)	(91.5)	(91.5)	0.0					

注 1. ( ) 内は、前年同期の状況である。  
2. 看護(5年課程5年次)は、高等学校卒業予定者ではないため集計からは除いている。

(女子)

平成29年3月高等学校卒業予定者の就職内定状況(学科別)

平成28年12月31日現在

学科名	設置者	卒業予定者 (A)	就職希望者 (B)	就職希望率 (B/A)	就職内定者数 (C)	未内定者数 (B-C)	就職内定率 (D=C/B)	前年同期 就職内定率 (E)	前年同期比 増減(D-E) (ポイント)
普通	国立	1,416	5	0.4	1	4	20.0	0.0	20.0
	公立	255,321	22,929	9.0	19,274	3,655	84.1	81.7	2.4
	私立	144,662	8,231	5.7	6,941	1,290	84.3	83.2	1.1
	計	401,399	31,165	7.8	26,216	4,949	84.1	82.1	2.0
農業	国立	0	0	-	0	0	-	-	-
	公立	13,230	6,518	49.3	6,071	447	93.1	92.5	0.6
	私立	23	3	13.0	2	1	66.7	100.0	△33.3
	計	13,253	6,521	49.2	6,073	448	93.1	92.5	0.6
工業	国立	32	0	0.0	0	0	-	-	-
	公立	7,845	4,174	53.2	3,935	239	94.3	93.8	0.5
	私立	554	207	37.4	188	19	90.8	88.5	2.3
	計	8,431	4,381	52.0	4,123	258	94.1	93.6	0.5
商業	国立	0	0	-	0	0	-	-	-
	公立	36,330	16,571	45.6	15,775	796	95.2	93.9	1.3
	私立	5,309	2,138	40.3	1,979	209	90.4	88.9	1.5
	計	41,639	18,709	45.1	17,754	1,005	94.6	93.3	1.3
水産	国立	0	0	-	0	0	-	-	-
	公立	721	467	64.8	428	39	91.6	91.2	0.4
	私立	0	0	-	0	0	-	-	-
	計	721	467	64.8	428	39	91.6	91.2	0.4
家庭	国立	0	0	-	0	0	-	-	-
	公立	7,463	2,422	32.5	2,222	200	91.7	91.2	0.5
	私立	4,223	1,707	40.4	1,509	198	88.4	88.6	△0.2
	計	11,686	4,129	35.3	3,731	398	90.4	90.1	0.3
看護 (3年課程3年次)	国立	0	0	-	0	0	-	-	-
	公立	148	2	1.4	1	1	50.0	100.0	△50.0
	私立	633	51	8.1	23	28	45.1	47.6	△2.5
	計	781	53	6.8	24	29	45.3	48.8	△3.5
看護 (5年課程3年次)	国立	0	0	-	0	0	-	-	-
	公立	939	4	0.4	4	4	100.0	100.0	0.0
	私立	2,616	26	1.0	21	5	80.8	63.6	17.2
	計	3,555	30	0.8	25	5	83.3	66.7	16.6
看護 (5年課程5年次)	国立	0	0	-	0	0	-	-	-
	公立	938	874	93.2	827	47	94.6	96.1	△1.5
	私立	2,247	2,193	97.6	1,917	276	87.4	88.0	△0.6
	計	3,185	3,067	96.3	2,744	323	89.5	90.3	△0.8
情報	国立	0	0	-	0	0	-	-	-
	公立	316	87	27.5	83	4	95.4	84.4	11.0
	私立	117	37	31.6	33	4	89.2	82.9	6.3
	計	433	124	28.6	116	8	93.5	84.0	9.5
福祉	国立	0	0	-	0	0	-	-	-
	公立	1,548	697	45.0	655	32	95.4	92.6	2.8
	私立	871	457	52.5	424	33	92.8	89.8	3.0
	計	2,419	1,154	47.7	1,089	65	94.4	91.4	3.0
その他	国立	30	0	0.0	0	0	-	-	-
	公立	14,094	523	3.7	446	77	85.3	86.1	△0.8
	私立	4,865	401	8.6	332	69	82.8	80.9	1.9
	計	18,789	924	4.9	778	146	84.2	83.9	0.3
総合学科	国立	146	2	1.4	2	2	100.0	100.0	0.0
	公立	30,820	7,662	24.9	6,901	761	90.1	89.1	1.0
	私立	1,625	519	31.9	429	90	82.7	78.3	4.4
	計	32,591	8,183	25.1	7,332	851	89.6	88.4	1.2
計	国立	1,624	7	0.4	3	4	42.9	50.0	△7.1
	公立	1,668	8	0.5	5	5	50.0	50.0	0.0
	私立	368,776	62,066	16.8	55,806	6,251	89.9	88.4	1.5
	計	369,364	62,066	16.9	55,806	6,251	89.9	88.4	1.5
計	国立	165,298	13,827	8.4	11,881	1,946	85.9	84.7	1.2
	公立	162,167	13,882	8.6	11,412	2,470	84.7	84.7	0.0
	私立	535,897	76,890	14.2	67,689	8,201	89.2	87.8	1.4
	計	533,199	76,372	14.3	65,614	8,758	87.8	87.8	0.0

注 1. ( ) 内は、前年同期の状況である。  
 2. 看護(5年課程5年次)は、高等学校卒業予定者ではないため集計からは除いている。

平成29年3月高等学校卒業予定者の就職内定状況(都道府県別)

平成28年12月31日現在

	卒業予定者数(人)		就職希望者数(人)		就職内定者数(人)		H28.12.31現在就職内定率(A)(%)		前年同期就職内定率(B)(%)		前年同期比増減(A-B)(%)		計	
	県内	県外	県内	県外	県内	県外	県内	県外	県内	県外	県内	県外		
北海道	42,622	9,488	10,219	8,329	698	9,027	87.8	95.5	88.3	91.7	86.2	91.7	2.0	3.8
青森	12,101	2,220	3,865	1,951	1,563	3,514	87.9	95.0	90.9	95.6	91.1	95.6	0.3	△ 0.6
岩手	11,563	2,281	3,400	2,170	1,082	3,282	95.1	96.7	95.6	97.1	95.4	97.1	0.6	△ 0.4
宮城	20,033	3,865	4,731	3,538	833	4,371	91.5	96.2	92.4	96.5	91.0	96.5	1.7	△ 0.3
秋田	8,534	1,716	2,623	1,627	885	2,512	94.8	97.6	95.8	97.9	95.9	97.9	0.0	△ 0.3
山形	10,106	2,288	2,922	2,152	608	2,760	94.1	95.9	94.5	92.9	93.1	92.9	0.9	3.0
福島	17,641	4,160	3,952	3,952	827	4,779	95.0	97.1	95.4	94.3	95.8	94.1	△ 1.2	△ 0.4
茨城	25,456	4,737	5,485	4,303	726	5,029	90.8	97.1	91.7	94.3	89.4	94.3	2.0	2.8
栃木	17,650	3,319	4,056	3,080	683	3,763	92.8	92.7	92.8	94.1	91.7	94.1	1.7	△ 1.4
群馬	17,373	3,065	3,426	2,865	341	3,206	93.5	94.5	93.6	95.9	92.2	95.9	1.7	△ 1.4
埼玉	57,509	5,741	8,144	4,846	2,390	7,236	84.4	99.5	88.9	99.3	87.5	99.3	1.2	0.2
千葉	49,528	5,536	1,222	6,768	4,644	5,838	83.9	97.7	86.4	99.5	85.2	99.5	2.1	△ 1.8
東京	103,366	6,345	5,22	6,867	5,235	459	82.5	97.9	82.9	98.1	85.5	98.1	△ 2.0	△ 10.2
神奈川	67,529	4,558	900	5,458	3,509	4,575	77.0	118.4	83.8	113.5	84.6	113.5	△ 1.4	△ 0.8
新潟	20,094	3,487	428	3,915	3,319	401	95.2	93.7	95.0	92.8	94.1	92.8	1.0	0.9
富山	9,119	1,895	140	2,035	1,844	135	97.3	96.4	97.2	96.8	94.5	96.8	0.5	△ 15.0
石川	10,558	2,193	162	2,355	2,097	151	95.6	93.2	95.5	93.0	94.4	93.0	1.1	2.4
福井	7,576	1,497	230	1,727	1,437	221	96.0	96.1	96.0	97.1	96.7	97.1	△ 1.1	2.4
山梨	8,234	1,235	147	1,382	1,149	134	93.0	91.2	92.8	91.2	91.4	91.2	1.5	0.0
長野	19,012	3,177	327	3,504	2,945	291	92.7	89.0	92.4	92.4	91.9	92.4	0.6	0.1
岐阜	18,400	3,330	972	4,302	3,135	966	94.1	99.4	95.3	95.1	95.9	95.1	△ 1.0	0.6
静岡	32,937	6,879	493	7,372	6,346	475	92.3	96.3	92.5	96.6	92.4	96.6	0.3	△ 0.3
愛知	65,507	11,906	478	12,384	11,257	448	94.5	93.7	94.5	93.2	93.8	93.2	0.7	0.5
三重	16,237	3,856	546	4,402	3,855	536	94.8	98.2	95.2	95.1	94.0	95.1	0.9	3.1
滋賀	12,853	2,095	197	1,916	1,916	178	91.5	90.4	91.4	89.9	90.2	91.6	1.6	△ 3.4
京都	23,558	1,681	294	1,975	1,499	252	89.2	85.7	88.7	86.6	87.3	86.6	2.6	△ 5.4
大阪	75,942	8,737	425	9,162	7,347	430	84.1	101.2	84.9	103.4	83.0	103.4	2.3	△ 2.2
兵庫	47,518	5,919	774	6,693	5,192	778	87.7	100.5	89.2	95.8	86.8	95.8	2.0	4.7
奈良	12,326	845	566	1,411	756	534	85.9	94.3	91.4	92.1	87.3	92.1	5.1	2.2
和歌山	9,124	1,538	467	2,005	1,321	289	85.9	98.3	88.8	94.3	87.8	94.3	0.0	4.0
鳥取	4,903	946	289	1,235	911	268	96.3	92.7	95.5	92.7	94.1	92.7	1.8	0.0
島根	6,068	1,058	331	1,389	1,013	314	95.7	94.9	95.5	96.3	96.4	96.3	△ 0.7	△ 1.4
岡山	17,994	3,432	686	4,118	3,440	669	92.4	97.5	93.2	91.4	92.3	91.4	1.0	1.0
広島	23,826	3,187	342	3,529	2,911	325	91.3	95.0	91.7	96.5	91.6	96.5	0.0	△ 0.2
山口	11,422	2,727	683	3,410	2,531	652	92.8	95.5	93.3	92.4	93.1	92.4	0.4	△ 0.5
徳島	6,445	1,102	381	1,483	1,002	367	90.9	96.3	92.3	94.9	90.8	94.9	1.3	1.4
香川	8,673	1,425	187	1,612	1,358	175	95.3	93.6	95.1	92.3	94.3	92.3	0.7	1.3
愛媛	12,183	2,175	543	2,718	1,983	527	91.2	97.1	92.3	91.4	91.8	93.7	△ 0.2	3.4
高知	6,050	696	405	1,101	571	375	82.0	92.6	85.9	90.4	85.6	90.4	△ 1.0	2.2
福岡	42,570	6,072	1,473	7,545	5,243	1,451	86.3	98.5	88.7	98.8	86.0	98.8	3.4	△ 0.3
佐賀	8,118	1,551	1,095	2,646	1,479	1,045	95.4	95.4	95.4	98.3	94.4	98.3	4.0	△ 2.9
長崎	13,004	2,437	1,505	3,942	2,369	3,604	91.7	91.0	91.4	94.9	90.7	94.9	4.0	△ 3.9
熊本	15,666	2,309	1,690	3,999	2,009	1,581	87.0	93.6	89.8	95.3	90.7	95.3	△ 0.4	△ 1.7
大分	10,154	2,019	667	2,686	1,838	629	91.0	94.3	91.8	93.8	91.0	93.8	0.9	0.5
宮崎	10,346	1,676	1,350	3,026	1,566	1,267	93.4	93.9	93.6	93.1	92.6	93.1	1.2	0.8
鹿児島	14,803	2,194	1,789	3,983	2,922	1,728	92.2	96.6	94.2	96.5	92.2	96.5	3.5	0.1
沖縄	14,750	1,962	754	2,716	1,226	595	62.5	78.9	67.0	79.9	65.0	79.9	3.5	△ 1.0
計	1,076,981	156,557	34,463	1,020,140	485,331	173,566	89.7	96.0	90.9	96.0	90.0	96.0	1.0	0.0

注 看護(5年課程5年次)は、高等学校卒業予定者ではないため集計からは除いている。

平成29年3月高等学校卒業予定者の就職内定状況(都道府県別)

平成28年12月31日現在

	卒業予定者数(人)			就職希望者数(人)			就職内定者数(人)			H28.12.31現在就職内定率(A)(%)			前年同期就職内定率(B)(%)			前年同期比増減(A-B)(%)		
	計			計			計			計			計			計		
	県内	県外	計	県内	県外	計	県内	県外	計	県内	県外	計	県内	県外	計	県内	県外	計
北海道	21,431	5,232	5,831	4,650	573	5,223	88.9	95.7	89.6	88.3	93.9	88.9	95.7	89.6	88.3	93.9	88.9	0.6
青森	6,058	1,216	2,263	1,071	990	2,061	88.1	94.6	91.1	89.8	96.3	93.0	94.6	91.1	89.8	96.3	93.0	△ 1.7
岩手	5,909	1,354	2,048	1,290	671	1,961	95.3	96.7	95.8	94.0	97.3	95.2	96.8	97.3	94.0	97.3	95.2	△ 0.6
宮城	10,079	2,134	2,662	1,995	511	2,506	93.5	96.8	94.1	91.0	97.2	92.2	96.8	97.2	91.0	97.2	92.2	△ 0.4
秋田	4,287	1,041	1,617	985	565	1,550	94.6	98.1	95.9	94.7	99.3	96.4	98.1	99.3	94.7	99.3	96.4	△ 0.1
山形	5,123	1,363	1,773	1,268	402	1,670	93.0	98.0	94.2	93.9	91.5	93.4	98.0	94.2	93.9	91.5	93.4	△ 0.5
福島	8,965	2,462	3,027	2,353	543	2,896	95.6	96.1	95.7	96.4	95.7	96.1	96.4	95.7	96.4	95.7	96.1	△ 0.4
茨城	13,029	2,742	3,253	2,558	490	3,048	93.3	95.9	93.7	92.1	95.7	92.5	95.9	93.7	92.1	95.7	92.5	△ 0.2
栃木	9,086	2,032	2,543	1,908	472	2,380	93.9	92.4	93.6	92.4	93.5	92.6	92.4	93.6	92.4	93.5	92.6	1.5
群馬	8,712	1,818	2,070	1,731	237	1,968	95.2	94.0	95.1	93.1	96.8	93.5	94.0	95.1	93.1	96.8	93.5	2.1
埼玉	29,512	3,077	4,341	2,591	1,252	3,843	84.2	99.1	88.5	83.8	99.4	88.0	99.1	88.5	83.8	99.4	88.0	0.4
千葉	25,065	3,127	3,797	2,682	664	3,346	85.8	99.1	88.1	87.1	100.1	87.2	99.1	88.1	87.1	100.1	87.2	△ 1.0
東京	50,515	3,735	4,131	3,065	327	3,392	82.1	82.6	82.1	85.1	96.0	86.2	82.6	82.1	85.1	96.0	86.2	△ 3.0
神奈川	34,068	2,708	3,174	2,174	547	2,721	80.3	117.4	85.7	82.0	109.0	86.6	117.4	85.7	82.0	109.0	86.6	△ 1.7
新潟	10,051	2,137	2,415	2,040	261	2,301	95.5	93.9	95.3	94.8	96.1	94.9	93.9	95.3	94.8	96.1	94.9	0.7
富山	4,575	1,223	1,319	1,194	92	1,286	97.6	95.8	97.5	97.6	107.2	98.1	95.8	97.5	97.6	107.2	98.1	0.0
石川	5,429	1,304	1,444	1,249	132	1,381	95.8	94.3	95.6	94.2	92.9	94.1	94.3	95.6	94.2	92.9	94.1	1.6
福井	3,800	865	1,020	827	150	977	95.6	96.8	95.8	97.5	93.0	96.9	96.8	95.8	97.5	93.0	96.9	△ 1.9
山梨	4,532	745	859	698	105	803	93.7	92.1	93.5	92.3	95.5	92.7	92.1	93.5	92.3	95.5	92.7	1.4
長野	9,695	1,915	2,138	1,786	204	1,990	93.3	91.5	93.1	92.7	93.0	92.8	91.5	93.1	92.7	93.0	92.8	0.6
岐阜	9,273	1,922	2,609	1,816	686	2,502	94.5	99.9	95.9	96.1	100.0	97.1	99.9	95.9	96.1	100.0	97.1	△ 1.6
静岡	16,951	3,954	4,307	3,677	350	4,027	93.0	99.2	93.5	92.9	97.7	93.3	99.2	93.5	92.9	97.7	93.3	0.1
愛知	32,831	7,085	7,382	6,766	277	7,043	95.5	93.3	95.4	94.4	91.5	94.3	93.3	95.4	94.4	91.5	94.3	1.1
三重	8,201	2,253	2,671	2,158	410	2,568	95.8	98.1	95.1	94.6	96.3	94.9	98.1	95.1	94.6	96.3	94.9	1.2
滋賀	6,575	1,257	1,384	1,154	119	1,273	91.8	93.7	92.0	91.2	90.1	91.1	93.7	92.0	91.2	90.1	91.1	0.6
京都	11,619	1,034	1,218	927	161	1,088	89.7	87.5	89.3	87.5	93.9	88.4	87.5	89.3	87.5	93.9	88.4	2.2
大阪	37,422	5,112	5,445	4,419	338	4,757	86.4	101.5	87.4	84.6	107.9	86.3	101.5	87.4	84.6	107.9	86.3	1.8
兵庫	23,472	3,637	4,195	3,271	567	3,838	89.9	101.6	91.5	87.5	98.3	88.7	101.6	91.5	87.5	98.3	88.7	2.4
奈良	6,226	524	891	478	352	830	91.2	95.9	93.2	87.7	94.3	90.4	95.9	93.2	87.7	94.3	90.4	3.5
和歌山	4,566	894	1,114	782	332	1,114	87.5	100.0	90.9	88.5	96.4	90.5	100.0	90.9	88.5	96.4	90.5	△ 1.0
鳥取	2,500	555	776	537	208	745	96.8	94.1	96.0	95.2	93.8	94.9	94.1	96.0	95.2	93.8	94.9	1.6
島根	3,094	642	893	620	240	860	96.6	95.6	96.3	97.3	97.9	97.5	95.6	96.3	97.3	97.9	97.5	△ 0.7
岡山	9,209	2,193	2,698	2,084	496	2,580	95.0	98.2	95.6	93.8	98.2	94.7	98.2	95.6	93.8	98.2	94.7	1.2
広島	12,007	2,001	2,252	1,843	245	2,088	92.1	97.6	92.7	92.6	92.2	92.6	97.6	92.7	92.6	92.2	92.6	△ 0.5
山口	5,675	1,638	2,159	1,559	505	2,064	95.2	96.9	95.6	95.7	96.8	96.0	96.9	95.6	95.7	96.8	96.0	△ 0.4
徳島	3,139	682	954	628	264	892	92.1	97.1	93.5	91.8	95.0	92.6	97.1	93.5	91.8	95.0	92.6	0.3
香川	4,350	881	1,031	853	141	994	96.8	94.0	96.4	95.4	92.9	95.0	94.0	96.4	95.4	92.9	95.0	1.4
愛媛	6,152	1,269	1,680	1,146	397	1,543	90.3	96.6	91.8	92.7	95.1	93.3	96.6	91.8	92.7	95.1	93.3	△ 2.4
高知	3,042	424	577	357	310	667	84.2	93.1	88.1	85.0	90.8	87.3	93.1	88.1	85.0	90.8	87.3	△ 0.8
福岡	21,258	3,482	4,624	3,098	1,118	4,216	89.0	97.9	93.9	86.3	98.2	89.2	97.9	93.9	86.3	98.2	89.2	2.7
佐賀	4,162	839	1,627	800	765	1,565	95.4	97.1	96.2	90.6	99.0	94.9	97.1	96.2	90.6	99.0	94.9	4.8
長崎	6,614	1,370	2,464	1,266	996	2,262	92.4	91.0	91.8	87.5	95.4	91.3	91.0	91.8	87.5	95.4	91.3	4.9
熊本	8,038	1,275	2,524	1,102	1,162	2,264	86.4	93.0	89.7	88.3	94.9	91.6	93.0	89.7	88.3	94.9	91.6	△ 1.9
大分	4,970	1,165	1,637	1,081	453	1,534	92.8	96.0	93.7	91.9	94.8	92.8	96.0	93.7	91.9	94.8	92.8	0.9
宮崎	5,338	917	1,909	861	937	1,798	93.9	94.5	94.2	91.7	94.3	93.1	94.5	94.2	91.7	94.3	93.1	2.2
鹿児島	7,401	1,132	2,477	1,053	1,305	2,358	93.0	97.0	95.2	88.0	96.8	92.7	97.0	95.2	88.0	96.8	92.7	5.0
沖縄	7,278	1,110	1,615	684	420	1,104	61.6	83.2	68.4	60.0	81.2	66.8	83.2	68.4	60.0	81.2	66.8	1.6
計	541,284	91,477	115,130	83,135	22,742	105,877	90.9	96.1	92.0	90.2	96.4	91.5	96.1	92.0	90.2	96.4	91.5	△ 0.3

注 看護(5年課程5年次)は、高等学校卒業予定者ではないため集計からは除いている。



平成29年3月高等学校卒業予定者の就職内定状況（都道府県別）

平成28年12月31日現在

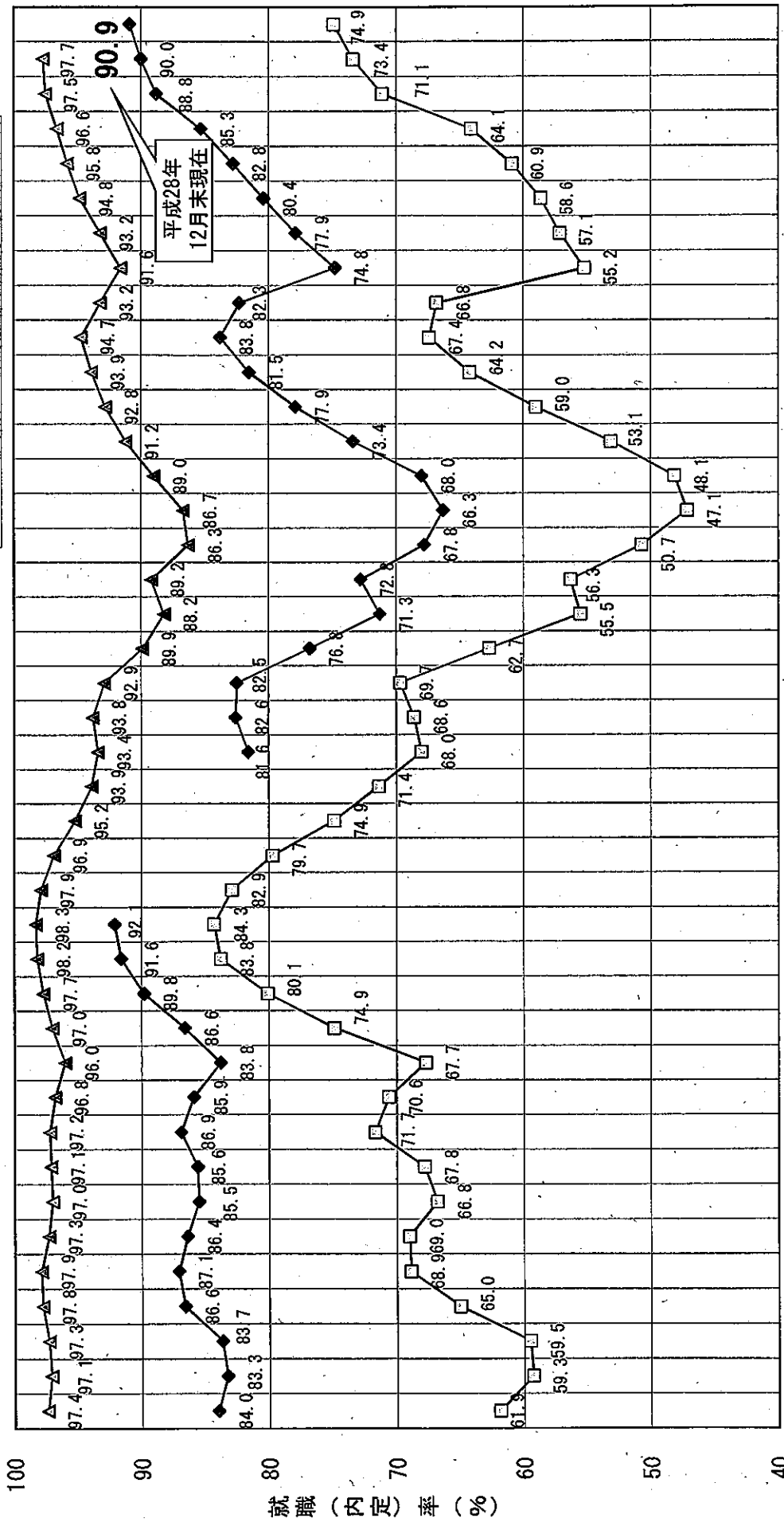
(女子)

	卒業予定者数 (人)			就職希望者数(人)			就職内定者数(人)			H28.12.31現在就職内定率(A)(%)			前年同期就職内定率(B)(%)			前年同期比増減(A-B)(%)		
	県内	県外	計	県内	県外	計	県内	県外	計	県内	県外	計	県内	県外	計	県内	県外	計
北海道	4,256	132	4,388	3,679	125	3,804	86.4	94.7	86.7	82.7	81.0	82.7	3.7	13.7	4.0			
青森	1,004	598	1,602	880	573	1,453	87.6	95.8	90.7	84.9	94.1	88.3	2.7	1.7	2.4			
岩手	927	425	1,352	860	411	1,291	94.9	96.7	95.5	96.2	96.8	95.7	△ 0.3	△ 0.1	△ 0.2			
宮城	1,731	338	2,069	1,543	322	1,865	89.1	95.3	90.1	88.2	95.4	89.4	0.9	△ 0.1	0.7			
秋田	4,247	331	4,006	3,642	320	3,962	95.1	96.7	95.6	94.8	95.5	95.0	0.3	1.2	0.6			
山形	925	224	1,149	884	206	1,090	95.6	92.0	94.9	92.1	95.4	92.8	3.5	△ 3.4	2.1			
福島	8,676	287	1,985	1,599	284	1,883	94.2	99.0	94.9	95.9	93.3	95.5	△ 1.7	5.7	△ 0.6			
茨城	12,427	237	2,282	1,745	236	1,981	87.5	99.6	88.8	84.0	91.8	84.8	3.5	7.8	4.0			
栃木	8,564	1,287	1,513	1,172	211	1,383	91.1	93.4	91.4	89.1	95.2	90.1	2.0	△ 1.8	1.3			
群馬	8,661	1,247	1,356	1,194	104	1,298	90.9	95.4	91.3	90.0	94.0	90.3	0.9	1.4	1.0			
埼玉	27,997	2,664	3,803	2,255	1,138	3,393	84.6	99.9	89.2	82.4	99.0	87.0	2.2	0.9	2.2			
千葉	24,463	2,409	2,961	1,962	530	2,492	81.4	96.0	84.2	79.1	98.7	82.8	2.3	△ 2.7	1.4			
東京	52,851	2,610	2,736	1,920	132	2,052	83.1	104.8	84.1	83.7	105.0	84.6	△ 0.6	△ 0.2	△ 0.5			
神奈川	33,461	1,850	2,284	1,385	519	1,854	72.2	119.6	81.2	73.4	119.4	81.8	△ 1.2	0.2	△ 0.6			
新潟	10,043	1,350	1,500	1,279	140	1,419	94.7	93.3	94.6	93.3	88.4	92.7	1.4	4.9	1.9			
富山	4,544	672	716	650	43	693	96.7	97.7	96.8	95.8	117.8	96.8	1.4	△ 20.1	0.0			
石川	5,129	889	911	848	19	867	95.4	86.4	95.2	94.9	93.5	94.8	0.5	△ 7.1	0.4			
福井	3,776	632	707	610	71	681	96.5	94.7	96.3	96.5	95.2	96.4	0.0	△ 0.5	△ 0.1			
山梨	3,702	490	523	451	29	480	92.0	87.9	91.8	90.2	77.8	89.4	1.8	10.1	2.4			
長野	9,317	1,262	1,366	1,159	87	1,246	93.7	83.7	91.2	91.2	80.4	90.4	0.6	3.3	0.8			
岐阜	3,127	1,408	1,693	1,319	280	1,599	93.7	98.2	94.4	93.8	96.1	94.2	△ 0.1	2.1	0.2			
静岡	15,986	2,925	3,669	2,669	125	2,794	91.2	99.3	91.2	90.9	94.1	91.1	0.3	△ 4.8	0.1			
愛知	32,676	4,821	5,002	4,491	171	4,662	93.2	94.5	93.2	92.9	97.1	93.0	0.3	△ 2.6	0.2			
三重	8,036	1,603	1,731	1,497	126	1,623	93.4	98.4	93.8	92.8	91.0	92.7	0.6	7.4	1.1			
滋賀	6,278	838	908	762	59	821	90.9	84.3	90.4	88.0	98.8	88.9	2.9	△ 14.5	1.5			
京都	11,939	647	757	572	110	682	88.4	82.7	87.6	85.2	86.1	85.3	3.2	△ 3.4	2.3			
大阪	38,520	3,625	3,717	2,928	92	3,020	80.8	100.0	81.2	77.7	85.4	77.9	3.1	14.6	3.3			
兵庫	24,046	2,282	2,498	1,921	211	2,132	84.2	97.7	85.3	82.7	91.2	83.5	1.5	6.5	1.8			
奈良	6,100	321	520	278	182	460	86.6	91.5	88.5	79.5	87.6	82.2	7.1	3.9	6.3			
和歌山	4,558	644	779	539	127	666	83.7	94.1	85.5	82.2	89.6	83.5	1.5	4.5	2.0			
鳥取	2,974	391	459	374	60	434	95.7	88.2	94.6	93.5	90.0	93.0	2.2	△ 1.8	1.6			
島根	2,974	416	496	393	74	467	94.5	92.5	94.2	95.2	91.4	94.6	△ 0.7	1.1	△ 0.4			
岡山	8,785	1,239	1,420	1,087	173	1,260	87.7	95.6	88.7	87.0	91.5	87.5	0.7	4.1	1.2			
広島	11,819	1,186	1,277	1,068	80	1,148	90.1	87.9	89.9	89.4	104.1	90.2	0.7	△ 16.2	△ 0.3			
山口	5,747	1,089	1,251	972	147	1,119	89.3	90.7	89.4	87.8	92.2	88.2	1.5	△ 1.5	0.2			
徳島	3,306	420	529	374	103	477	89.0	94.5	90.2	85.8	94.9	87.2	3.2	△ 0.4	3.0			
香川	4,323	544	581	505	34	539	92.8	91.9	92.8	93.1	89.7	92.9	△ 0.3	2.2	△ 0.1			
愛媛	6,031	906	1,038	837	130	967	92.4	98.5	93.2	89.8	89.0	89.7	2.6	9.5	3.5			
高知	3,008	272	344	214	65	279	78.7	90.3	81.1	79.3	89.0	81.9	△ 0.6	1.3	△ 0.8			
福岡	21,312	2,590	2,921	2,145	333	2,478	82.8	100.6	84.8	78.6	100.9	80.9	4.2	△ 0.3	3.9			
佐賀	3,956	712	1,019	679	280	959	95.4	91.2	94.1	92.2	96.4	93.6	3.2	△ 5.2	0.5			
長崎	6,390	1,067	1,478	969	373	1,342	90.8	90.8	90.8	87.9	93.7	89.7	2.9	△ 2.9	1.1			
熊本	7,628	1,034	1,475	907	411	1,326	87.7	95.0	89.9	86.4	96.5	89.2	1.3	△ 1.5	0.7			
大分	5,184	854	1,049	757	176	933	88.6	90.3	88.9	87.4	90.8	88.0	1.2	△ 0.5	0.9			
宮崎	5,008	759	1,117	705	358	1,035	92.9	92.2	92.7	92.7	89.9	91.8	0.2	2.3	0.9			
鹿児島	7,402	1,062	1,506	969	444	1,392	91.2	95.3	92.4	89.5	95.4	91.2	1.7	△ 0.1	1.2			
沖縄	4,472	852	1,101	542	175	717	63.6	70.3	65.1	57.6	77.4	62.4	6.0	△ 7.1	2.7			
計	535,697	65,080	75,890	57,350	10,339	67,689	88.1	95.6	89.2	86.6	95.1	87.8	1.5	0.5	1.4			

注 看護(5年課程5年次)は、高等学校卒業予定者ではないため集計からは除いている。

# 新規高等学校卒業（予定）者就職（内定）状況

□—就職（内定）率 10月末  
 ◆—就職（内定）率 12月末  
 ▲—就職率 3月末



51 52 53 54 55 56 57 58 59 60 61 62 63 元 2 3 4 5 6 7 8 9 10 11 12 13 14 15 16 17 18 19 20 21 22 23 24 25 26 27 28 (年度)

注1 平成22年度卒業者の平成23年3月末現在の就職状況については、東日本大震災の影響により調査が困難とする岩手県の5校及び福島県の5校は、調査から除外。  
 注2 平成3年度から平成6年度の4年間は、都道府県等の事務負担軽減を図るため年3回の調査を年2回として実施。



別添

新規高等学校卒業予定者の就職内定状況調査の結果について

貴団体におかれましては、新規高等学校卒業予定者の就職に関し、多大の御尽力を賜り、感謝申し上げます。

このたび、「平成二十九年三月新規高等学校卒業予定者の就職内定状況調査」(平成二十八年十二月末現在)の結果がまとまりましたので送付いたします。

今回の調査では、就職内定率は前年同期を〇・九ポイント上回る九十・九%となり、七年連続で前年同期を上回る結果となりました。貴団体において、就職に関し御尽力いただいておりますことに御礼申し上げます。

一方、約一万七千人の生徒が就職内定に至っておらず、引き続き就職に向けた努力を続けているところです。

就職は、生徒が将来に希望を抱き、職業生活に入ろうとする重要な第一歩であります。貴団体におかれては、新規高等学校卒業予定者の求人枠の確保・拡大を図られますよう、格別の御配慮をお願い申し上げます。

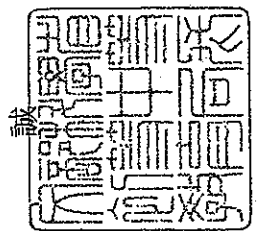
採用選考に当たっては、求人秩序の確立を図り、併せて適正な推薦・選考が行われるとともに、女子生徒にも男子生徒と実質的に均等な機会が与えられますよう、御配慮をお願い申し上げます。

なお、貴団体傘下の会員各企業にも、この旨御周知くださいますよう併せてお願い申し上げます。

平成二十九年二月十七日

文部科学省初等中等教育局長

藤原



日本経済団体連合会 専務理事 殿



新規高等学校卒業予定者の就職内定状況調査の結果について

貴団体におかれましては、新規高等学校卒業予定者の就職に関し、多大の御尽力を賜り、感謝申し上げます。

このたび、「平成二十九年三月新規高等学校卒業予定者の就職内定状況調査」(平成二十八年十二月末現在)の結果がまとまりましたので送付いたします。

今回の調査では、就職内定率は前年同期を〇・九ポイント上回る九十・九%となり、七年連続で前年同期を上回る結果となりました。貴団体において、就職に関し御尽力いただいておりますことに御礼申し上げます。

一方、約一万七千人の生徒が就職内定に至っておらず、引き続き就職に向けた努力を続けているところです。

就職は、生徒が将来に希望を抱き、職業生活に入ろうとする重要な第一歩であります。貴団体におかれては、新規高等学校卒業予定者の求人枠の確保・拡大を図られますよう、格別の御配慮をお願い申し上げます。

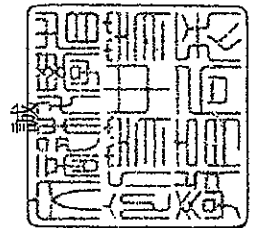
採用選考に当たっては、求人秩序の確立を図り、併せて適正な推薦・選考が行われるとともに、女子生徒にも男子生徒と実質的に均等な機会が与えられますよう、御配慮をお願い申し上げます。

なお、貴団体傘下の会員各企業にも、この旨御周知くださいますよう併せてお願い申し上げます。

平成二十九年二月十七日

文部科学省初等中等教育局長

藤原



日本商工会議所 専務理事 殿



新規高等学校卒業予定者の就職内定状況調査の結果について

貴団体におかれましては、新規高等学校卒業予定者の就職に関し、多大の御尽力を賜り、感謝申し上げます。

このたび、「平成二十九年三月新規高等学校卒業予定者の就職内定状況調査」（平成二十八年十二月末現在）の結果がまとまりましたので送付いたします。

今回の調査では、就職内定率は前年同期を〇・九ポイント上回る九十・九%となり、七年連続で前年同期を上回る結果となりました。貴団体において、就職に関し御尽力いただいておりますことに御礼申し上げます。

一方、約一万七千人の生徒が就職内定に至っておらず、引き続き就職に向けた努力を続けているところです。

就職は、生徒が将来に希望を抱き、職業生活に入ろうとする重要な第一歩であります。貴団体におかれては、新規高等学校卒業予定者の求人枠の確保・拡大を図られますよう、格別の御配慮をお願い申し上げます。

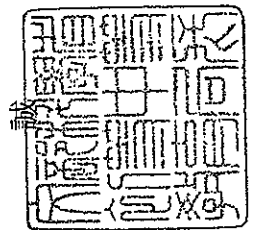
採用選考に当たっては、求人秩序の確立を図り、併せて適正な推薦・選考が行われるとともに、女子生徒にも男子生徒と実質的に均等な機会が与えられますよう、御配慮をお願い申し上げます。

なお、貴団体傘下の会員各企業にも、この旨御周知くださいますよう併せてお願い申し上げます。

平成二十九年二月十七日

文部科学省初等中等教育局長

藤原



全国中小企業団体中央会 専務理事 殿



## 新規高等学校卒業予定者の就職内定状況調査の結果について

貴団体におかれましては、新規高等学校卒業予定者の就職に関し、多大の御尽力を賜り、感謝申し上げます。

このたび、「平成二十九年三月新規高等学校卒業予定者の就職内定状況調査」(平成二十八年十二月末現在)の結果がまとまりましたので送付いたします。

今回の調査では、就職内定率は前年同期を〇・九ポイント上回る九十・九%となり、七年連続で前年同期を上回る結果となりました。貴団体において、就職に関し御尽力いただいておりますことに御礼申し上げます。

一方、約一万七千人の生徒が就職内定に至っておらず、引き続き就職に向けた努力を続けているところです。

就職は、生徒が将来に希望を抱き、職業生活に入ろうとする重要な第一歩であります。貴団体におかれては、新規高等学校卒業予定者の求人枠の確保・拡大を図られますよう、格別の御配慮をお願い申し上げます。

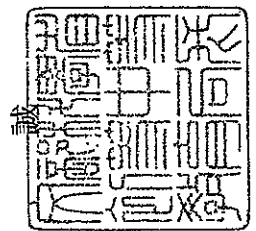
採用選考に当たっては、求人秩序の確立を図り、併せて適正な推薦・選考が行われるとともに、女子生徒にも男子生徒と実質的に均等な機会が与えられますよう、御配慮をお願い申し上げます。

なお、貴団体傘下の会員各企業にも、この旨御周知くださいますよう併せてお願い申し上げます。

平成二十九年二月十七日

文部科学省初等中等教育局長

藤原



経済同友会 専務理事 殿