

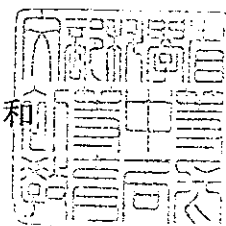
29文科初第1457号

平成30年2月16日

各都道府県教育委員会教育長
各都道府県知事 殿
附属高等学校又は中等教育学校を置く国立大学法人学長
附属高等学校を置く各公立大学法人の理事長

文部科学省初等中等教育局長

高橋 道和



(印影印刷)

平成30年3月新規高等学校卒業予定者の就職内定状況
(平成29年12月末現在)に関する調査結果について(送付)

標記の調査について、この度、平成29年12月末現在の調査結果が取りまとまりましたので、送付します。

調査結果によると、平成29年12月末現在の就職内定率は前年同期を0.6ポイント上回る91.5%となっておりますが、未だ就職内定に至っていない生徒は約1万6千人に上り、引き続き就職に向けた努力を続けているところです。

貴職におかれては、引き続き管内の各高等学校における就職内定状況の動向の把握に努めるとともに、各都道府県労働局及び公共職業安定所との連携・協力を密にし、就職支援員等の配置・活用による未内定生徒への一層の支援を行い、生徒が希望する職業に就くことができるよう、格段の配慮をお願いします。

また、文部科学省では本調査結果を踏まえ、別添のとおり日本経済団体連合会、日本商工会議所、全国中小企業団体中央会、経済同友会に対し、高校生の求人枠の確保・拡大についてお願いしていることを申し添えます。

(本件連絡先)

文部科学省初等中等教育局児童生徒課

キャリア教育・進路指導担当

電話：03-5253-4111(内線:4728)

E-Mail: jidous@mext.go.jp



平成30年3月新規高等学校卒業予定者の就職内定状況 (平成29年12月末現在)に関する調査について

<調査の概要>

- 本調査は、高校生の就職問題に適切に対処するための参考資料を得るために、来春の高等学校卒業予定者で就職を希望する者の就職内定状況を10月末現在、12月末現在、3月末現在の状況を調査しており、今回は、12月末現在で取りまとめたものである。
- 本調査は昭和51年度から実施しており、調査方法は、国立については該当国立大学法人、公立については各都道府県教育委員会、私立については各都道府県知事部局を通じて行った悉皆調査である。
- 厚生労働省も高校生の就職内定状況について類似の調査を行っているが、これは学校及び公共職業安定所を通して求職している者のみを調査対象としている。一方、本調査は、就職を希望する者全員を対象としており、公務員や自営業者を含み母集団が大きい。

<調査内容>

1. 調査対象 国立、公立、私立の高等学校（全日制・定時制）
2. 調査項目 学科別（国立、公立、私立の別）の就職内定状況
都道府県別（県内・県外別）の就職内定状況

<結果の概要>

1. 就希望者数・就職内定者数等

卒業予定者	1, 063, 680人（前年同期	1, 076, 981人）
就職希望者	186, 554人（前年同期	191, 020人）
うち就職内定者	170, 726人（前年同期	173, 566人）
うち未内定者	15, 828人（前年同期	17, 454人）

2. 就職内定率（就職希望者に対する就職内定者の割合）

91. 5%（前年同期比 0. 6ポイント増）

○男女別

男子 92. 4%（前年同期比 0. 4ポイント増）

女子 90. 1%（前年同期比 0. 9ポイント増）

○学科別（内定率が高い順）

工業 96. 9%、商業 94. 9%、水産 94. 3%、農業 94. 0%、

福祉 92. 6%、情報 92. 0%、家庭 91. 9%、総合学科 90. 5%、

看護 88. 3%、普通 85. 3%

※「その他」の学科は除く。

※「看護」に関する学科は看護師5年一貫課程が主となるため、5年課程5年次の就職内定率を示している。

○都道府県別

内定率の高い県：富山県 98. 2%、島根県 96. 8%、秋田県 96. 7%、
佐賀県 96. 6%、福島県 96. 4%

内定率の低い県：沖縄県 65. 9%、東京都 84. 3%、神奈川県 85. 6%、
大阪府 86. 3%、福岡県 86. 8%

○東日本大震災における被害が甚大な3県

岩手県 95. 7%（前年同期比0. 1ポイント増）

宮城県 93. 4%（前年同期比1. 0ポイント増）

福島県 96. 4%（前年同期比1. 0ポイント増）

平成30年3月高等学校卒業予定者の就職内定状況（学科別）

平成29年12月31日現在

学科名	校種	卒業予定者数 (A)	就職希望者数 (B)	就職希望率 (B/A)	就職内定者数 (C)	未内定者数 (B-C)	就職内定率 (D-C/B)	前年同期 就職内定率 (%)	前年同期比 増減 (D-E) (ポイント)
普通	国立	2,995	3	0.1	1	2	33.3	22.2	11.1
	公立	479,793	45,886	9.6	38,887	6,999	84.7	84.1	0.6
	私立	297,064	18,302	6.2	16,301	2,001	86.7	86.3	0.4
農 業	計	779,842	64,691	8.3	55,189	9,502	85.3	84.7	0.6
	国立	0	0	—	0	0	—	—	—
	公立	26,205	14,110	53.8	13,264	846	94.0	93.3	0.7
工 業	私立	87	5	5.7	3	2	60.0	84.2	△24.2
	計	26,292	14,115	53.7	13,267	848	94.0	93.3	0.7
	国立	182	0	0.0	0	0	—	—	—
商 業	公立	69,815	48,774	69.9	47,323	1,451	97.0	96.8	0.2
	私立	10,226	5,695	55.7	5,453	242	95.8	95.0	0.8
	計	80,041	54,469	67.9	52,776	1,693	96.9	96.6	0.3
水 産	国立	0	0	—	0	0	—	—	—
	公立	54,088	23,724	43.9	22,598	1,126	95.3	94.6	0.7
	私立	9,185	3,536	38.5	3,278	258	92.7	91.1	1.6
家 庭	計	63,273	27,260	43.1	25,876	1,384	94.9	94.1	0.8
	国立	0	0	—	0	0	—	—	—
	公立	2,912	1,858	63.8	1,752	106	94.3	91.6	2.7
看 護 (3年課程3年次)	私立	0	0	—	0	0	—	—	—
	計	2,912	1,858	63.8	1,752	106	94.3	91.6	2.7
看 護 (5年課程3年次)	国立	0	0	—	0	0	—	—	—
	公立	7,915	2,709	34.2	2,540	169	98.8	91.9	1.9
	私立	5,138	2,366	46.0	2,123	243	89.7	88.6	1.1
看 護 (5年課程5年次)	計	13,053	5,075	38.9	4,663	412	91.9	90.3	1.6
	国立	0	0	—	0	0	—	—	—
	公立	141	2	1.4	0	2	0.0	62.5	△62.5
情 報	私立	626	39	6.2	18	21	46.2	44.2	2.0
	計	767	41	5.3	18	23	43.9	46.7	△2.8
補 給	国立	0	0	—	0	0	—	—	—
	公立	1,007	1	0.1	1	0	100.0	100.0	0.0
	私立	2,828	22	0.8	18	4	81.8	83.3	△1.5
補 給	計	3,835	23	0.6	19	4	82.6	85.7	△3.1
	国立	0	0	—	0	0	—	—	—
	公立	990	918	92.7	885	33	95.4	94.7	1.7
補 給	私立	2,575	2,498	97.0	2,131	367	86.8	86.8	△1.5
	計	3,565	3,416	95.8	3,016	400	88.3	89.0	△0.7
補 給	国立	0	0	—	0	0	—	—	—
	公立	853	228	26.7	210	18	92.1	94.8	△2.7
	私立	313	60	19.2	55	5	91.7	93.2	△1.5
補 給	計	1,166	288	24.7	265	23	92.0	94.4	△2.4
	国立	0	0	—	0	0	—	—	—
	公立	1,893	836	44.2	794	42	95.0	94.3	0.7
補 給	私立	1,066	604	57.2	572	64	89.4	90.9	△1.5
	計	2,949	1,440	48.8	1,366	106	92.6	92.6	△0.2
補 給	国立	39	0	0.0	0	0	—	—	—
	公立	26,482	1,282	4.8	1,120	162	37.4	86.2	1.2
	私立	7,310	528	7.2	435	93	82.4	81.7	0.7
補 給	計	33,831	1,810	5.4	1,555	255	85.9	84.7	1.2
	国立	274	8	2.9	8	0	100.0	100.0	0.0
	公立	51,850	14,339	27.7	13,037	1,302	90.2	90.2	0.0
補 給	私立	3,413	1,137	33.3	967	170	85.0	87.2	△2.2
	計	55,537	15,484	27.9	14,012	1,472	90.5	89.9	0.6
補 給	国立	3,490	11	0.3	9	2	81.8	49.1	32.7
	公立	(3,364)	(13)	(0.4)	(6)	(7)	(49.1)	—	—
補 給	私立	722,954	153,749	21.3	141,506	12,233	92.1	91.4	0.7
	計	(734,749)	(167,021)	(21.4)	(143,502)	(13,519)	(91.4)	—	—
補 給	国立	337,236	32,794	9.7	29,191	3,603	89.0	88.4	0.6
	公立	(338,868)	(33,986)	(10.0)	(30,058)	(3,928)	(88.4)	—	—
	計	1,063,680	186,554	17.5	170,726	15,828	91.5	90.9	0.6
	計	(1,076,981)	(191,020)	(17.7)	(173,566)	(17,454)	(90.9)	—	—

注 1. () 内は、前年同期の状況である。
2. 看護(5年課程5年次)は、高等学校卒業予定者ではないため集計からは除いている。

(男子)

平成30年3月高等学校卒業予定者の就職内定状況(学科別)

平成29年12月31日現在

学科名	設置者	卒業予定者 (A)	就職希望者数 (B)	就職希望率 (B/A)	就職内定者数 (C)	未内定者数 (B-C)	就職内定率 (D-C/B)	就職内定率 (E)	前年同期比 増減(D-E) (ポイント)
普通	国立	1,499	0	0.0	0	0	—	25.0	—
	公立	229,695	24,148	10.5	20,395	3,753	84.5	84.1	0.4
	私立	152,424	10,838	7.1	9,531	1,307	87.9	87.7	0.2
	計	383,618	34,986	9.1	29,926	5,060	85.5	85.2	0.3
農業	国立	0	0	—	0	0	—	—	—
	公立	13,335	7,764	58.2	7,298	466	94.0	93.4	0.6
	私立	64	4	6.3	3	1	75.0	87.5	△12.5
	計	13,399	7,768	58.0	7,301	467	94.0	93.4	0.6
工業	国立	159	0	0.0	0	0	—	—	—
	公立	62,205	44,723	71.9	43,480	1,243	97.2	97.0	0.2
	私立	9,667	5,602	56.9	5,275	227	95.9	95.1	0.8
	計	72,031	50,225	69.7	48,765	1,470	97.1	96.8	0.3
商業	国立	0	0	—	0	0	—	—	—
	公立	18,620	7,250	38.9	6,807	443	93.9	93.2	0.7
	私立	4,105	1,442	35.1	1,358	84	94.2	92.0	2.2
	計	22,725	8,692	38.2	8,165	527	93.9	93.0	0.9
水産	国立	0	0	—	0	0	—	—	—
	公立	2,257	1,450	64.2	1,367	83	94.3	91.6	2.7
	私立	0	0	—	0	0	—	—	—
	計	2,257	1,450	64.2	1,367	83	94.3	91.6	2.7
家庭	国立	0	0	—	0	0	—	—	—
	公立	556	318	57.2	304	14	95.6	93.1	2.5
	私立	1,128	750	66.5	677	73	90.3	89.1	1.2
	計	1,684	1,068	63.4	981	87	91.9	90.2	1.7
看護 (3年課程3年次)	国立	0	0	—	0	0	—	—	—
	公立	16	1	6.3	0	1	0.0	66.7	△66.7
	私立	50	5	10.0	1	4	20.0	20.0	0.0
	計	66	6	9.1	1	5	16.7	57.1	△40.4
看護 (5年課程3年次)	国立	0	0	—	0	0	—	—	—
	公立	43	1	2.3	1	0	100.0	100.0	0.0
	私立	217	5	2.3	4	1	80.0	100.0	△20.0
	計	260	6	2.3	5	1	83.3	100.0	△16.7
看護 (5年課程5年次)	国立	0	0	—	0	0	—	—	—
	公立	42	41	97.6	32	9	78.0	96.4	△18.4
	私立	164	155	94.5	119	36	76.8	77.2	△0.4
	計	206	196	95.1	151	45	77.0	80.2	△3.2
情報	国立	0	0	—	0	0	—	—	—
	公立	554	140	25.3	131	9	93.6	94.4	△0.8
	私立	198	37	18.7	35	2	94.6	97.3	△2.7
	計	752	177	23.5	166	11	93.8	95.1	△1.3
福祉	国立	0	0	—	0	0	—	—	—
	公立	361	160	44.3	150	10	93.8	89.3	4.5
	私立	312	175	56.1	154	21	88.0	86.6	1.4
	計	673	335	49.8	304	31	90.7	87.8	2.9
その他	国立	0	0	—	0	0	—	—	—
	公立	12,191	659	5.4	560	99	85.0	85.8	△1.8
	私立	2,886	166	5.8	143	23	86.1	79.4	6.7
	計	15,077	825	5.5	703	122	85.2	85.3	△0.1
総合学科	国立	112	4	3.6	4	0	100.0	100.0	0.0
	公立	21,479	6,839	31.8	6,207	632	90.8	90.3	0.5
	私立	1,873	643	34.3	557	86	86.6	90.7	△4.1
	計	23,464	7,486	31.9	6,768	718	90.4	90.3	0.1
計	国立	1,780	4	0.2	4	0	100.0	56.5	43.5
	公立	(1,740)	(6)	(0.3)	(3)	(3)	(66.5)	(92.3)	0.5
	私立	361,312	93,453	25.9	86,700	6,753	92.8	92.3	0.5
	計	(365,974)	(94,965)	(25.9)	(7,697)	(7,268)	(92.3)	(90.2)	0.5
計	国立	172,924	19,567	11.3	17,738	1,829	90.7	90.2	0.5
	公立	(173,570)	(20,159)	(11.6)	(18,177)	(1,982)	(90.2)	(92.4)	0.4
	私立	536,016	113,024	21.1	104,442	8,582	92.4	92.0	0.4
	計	(541,284)	(115,130)	(21.3)	(105,877)	(9,253)	(92.0)	(92.0)	0.4

注 1. () 内は、前年同期の状況である。
2. 看護(5年課程5年次)は、高等学校卒業予定者ではないため集計からは除いている。

平成30年3月高等学校卒業予定者の就職内定状況（学科別）

(女子)

平成29年12月31日現在

学科名	設校者	卒業者予定数 (A)	就職希望者数 (B)	就職希望率 (B/A)	就職内定者数 (C)	未内定者数 (B-C)	就職内定率 (D=C/B)	前年同期 就職内定率 (E)	前年同期比 増減 (D-E) (ポイント)
普通	国立	1,496	3	0.2	1	2	33.3	20.0	13.3
	公立	250,098	21,738	8.7	18,492	3,246	85.1	84.1	1.0
	私立	144,630	7,964	5.5	6,770	1,194	85.0	84.3	0.7
農 業	計	396,224	29,705	7.5	25,263	4,442	85.0	84.1	0.9
	国立	0	0	—	0	0	—	—	—
	公立	12,870	6,346	49.3	5,966	380	94.0	93.1	0.9
工 業	私立	23	1	4.3	0	1	0.0	66.7	△66.7
	計	12,893	6,347	49.2	5,966	381	94.0	93.1	0.9
	国立	23	0	0.0	0	0	—	—	—
商 業	公立	7,610	4,051	53.2	3,843	208	94.3	94.3	0.0
	私立	559	193	34.5	178	15	92.2	90.8	1.4
	計	8,169	4,244	51.8	4,021	223	94.7	94.1	0.6
水 産	国立	0	0	—	0	0	—	—	—
	公立	35,468	16,474	46.4	15,791	683	95.9	95.2	0.7
	私立	5,080	2,094	41.2	1,920	174	91.7	90.4	1.3
家 庭	計	40,548	18,568	45.8	17,711	857	95.4	94.6	0.8
	国立	0	0	—	0	0	—	—	—
	公立	655	408	62.3	385	23	94.4	91.6	2.8
看 護 (3年課程3年次)	私立	0	0	—	0	0	—	—	—
	計	655	408	62.3	385	23	94.4	91.6	2.8
	国立	0	0	—	0	0	—	—	—
看 護 (5年課程3年次)	公立	7,359	2,391	32.5	2,236	155	93.5	91.7	1.8
	私立	4,010	1,616	40.3	1,446	170	89.5	88.4	1.1
	計	11,369	4,007	35.2	3,682	325	91.9	90.4	1.5
看 護 (5年課程5年次)	国立	0	0	—	0	0	—	—	—
	公立	125	1	0.8	0	1	0.0	50.0	△50.0
	私立	576	34	5.9	17	17	50.0	45.1	4.9
情 報	計	701	35	5.0	17	18	49.6	45.3	3.3
	国立	0	0	—	0	0	—	—	—
	公立	964	0	0.0	0	0	—	100.0	—
福 祉	私立	2,611	17	0.7	14	3	82.4	80.8	1.6
	計	3,575	17	0.5	14	3	82.4	83.3	△0.9
	国立	0	0	—	0	0	—	—	—
其 他	公立	948	877	92.5	853	24	97.3	94.6	2.7
	私立	2,411	2,343	97.2	2,012	331	85.9	87.4	△1.5
	計	3,359	3,220	95.9	2,865	355	89.0	89.5	△0.5
福 祉	国立	0	0	—	0	0	—	—	—
	公立	239	88	29.4	79	9	89.8	95.4	△5.6
	私立	115	23	20.0	20	3	87.0	89.2	△2.2
福 祉	計	414	111	26.8	99	12	89.2	93.5	△4.3
	国立	0	0	—	0	0	—	—	—
	公立	1,532	676	44.1	644	32	95.3	95.4	△0.1
福 祉	私立	744	429	57.7	386	43	90.0	92.8	△2.8
	計	2,276	1,105	48.6	1,030	75	93.2	94.4	△1.2
福 祉	国立	29	0	0.0	0	0	—	—	—
	公立	14,291	623	4.4	560	63	89.9	85.3	4.6
	私立	4,424	362	8.2	292	70	80.7	82.3	△2.1
福 祉	計	18,744	985	5.3	852	133	86.5	84.2	2.3
	国立	182	4	2.2	4	0	100.0	100.0	0.0
	公立	30,371	7,500	24.7	6,830	670	91.1	90.1	1.0
福 祉	私立	1,540	494	32.1	410	84	83.0	82.7	0.3
	計	32,073	7,998	24.9	7,244	754	90.6	89.6	1.0
福 祉	国立	1,710	7	0.4	5	2	71.4	42.9	28.5
	公立	361,642	60,296	16.7	54,826	5,470	90.9	89.9	1.0
	私立	(368,775)	(62,056)	(16.8)	(55,805)	(6,251)	(89.9)	(89.9)	0.0
計	計	164,312	13,227	8.0	11,453	1,774	86.6	85.9	0.7
	国立	(165,298)	(13,827)	(8.4)	(11,881)	(1,946)	(85.9)	(85.9)	0.0
	私立	527,564	73,530	13.9	66,284	7,246	90.1	89.2	0.9
	計	(535,697)	(75,890)	(14.2)	(67,689)	(8,201)	(89.2)	(89.2)	0.0

注 1. () 内は、前年同期の状況である。
2. 看護(5年課程5年次)は、高等学校卒業予定者ではないため集計からは除いている。

平成30年3月高等学校卒業予定者の就職内定状況（都道府県別）

(男子+女子)

平成29年12月31日現在

	卒業予定者数 (人)			就職希望者数 (人)			就職内定者数 (人)			H29.12.31現在就職内定率(A)(%)			前年同期就職内定率(B)(%)			前年同期比増減(A-B)(ポイント)		
	県内	県外	計	県内	県外	計	県内	県外	計	県内	県外	計	県内	県外	計	県内	県外	計
北海道	41,187	9,021	50,208	7,899	699	8,598	87.6	94.3	88.1	87.8	95.5	88.3	87.8	95.5	88.3	△0.2	△1.2	△0.2
青森	11,745	2,098	13,843	1,894	1,521	3,415	90.3	96.4	92.9	87.9	95.0	90.9	87.9	95.0	90.9	2.4	1.4	2.0
岩手	11,181	2,064	13,245	1,949	1,032	2,981	94.4	98.2	95.7	95.1	96.7	95.6	95.1	96.7	95.6	△0.7	1.5	0.1
宮城	19,812	3,702	23,514	3,430	858	4,288	92.7	96.5	93.4	91.5	96.2	92.4	91.5	96.2	92.4	1.2	0.3	1.0
秋田	8,325	1,674	10,000	1,604	808	2,412	95.8	98.5	96.7	94.8	97.6	95.8	94.8	97.6	95.8	1.0	0.9	0.9
山形	9,969	2,311	12,280	2,207	675	2,882	95.5	96.6	95.7	94.1	95.9	94.5	94.1	95.9	94.5	1.4	0.7	1.2
福島	17,008	3,998	21,006	3,818	913	4,731	95.5	100.4	96.4	92.6	97.1	95.4	95.0	97.1	95.4	0.5	3.3	1.0
茨城	25,988	4,882	30,870	4,510	575	5,085	92.4	94.4	92.6	90.8	97.1	91.7	90.8	97.1	91.7	1.6	△2.7	0.9
栃木	17,247	3,183	20,430	3,019	708	3,727	94.8	95.8	95.0	92.8	92.7	92.8	92.8	92.7	92.8	2.0	3.1	2.2
群馬	17,364	3,104	20,468	2,941	324	3,265	94.7	95.9	94.9	93.5	94.5	93.6	93.5	94.5	93.6	1.2	1.4	1.3
埼玉	57,206	5,781	62,987	4,800	2,197	6,997	83.0	107.3	89.4	84.4	99.5	88.9	84.4	99.5	88.9	△1.4	7.8	0.5
千葉	49,308	5,312	54,620	4,531	1,070	5,601	85.3	96.0	87.1	83.9	97.7	86.4	83.9	97.7	86.4	1.4	△1.7	0.7
東京	102,872	6,028	108,900	4,471	891	5,362	82.3	109.6	84.3	82.5	118.4	83.8	82.5	118.4	83.8	2.4	△2.4	1.8
神奈川	67,340	4,380	71,720	3,479	1,034	4,513	79.4	96.4	85.6	77.0	93.7	82.9	77.0	93.7	82.9	1.2	△2.1	1.4
新潟	19,555	3,235	22,790	3,117	444	3,561	96.4	95.5	96.2	95.2	96.4	95.0	95.2	96.4	95.0	0.8	5.7	1.0
富山	9,201	1,898	11,099	1,861	98	1,959	98.1	102.1	98.2	96.4	96.4	97.2	96.4	96.4	97.2	0.3	△0.9	0.1
石川	10,395	2,029	12,424	1,945	155	2,100	95.9	92.3	95.6	95.6	93.2	95.5	95.6	93.2	95.5	0.3	△0.9	0.1
福井	7,392	1,451	8,843	1,387	142	1,529	95.6	95.9	95.6	96.0	96.1	96.0	96.0	96.1	96.0	△0.4	△0.2	△0.4
山梨	8,347	1,224	9,571	1,149	171	1,320	93.9	92.4	93.7	93.0	91.2	92.8	93.0	91.2	92.8	0.9	1.2	0.9
長野	18,936	3,274	22,210	3,061	261	3,322	93.5	94.6	93.6	92.7	89.0	92.4	92.7	89.0	92.4	0.8	5.6	1.2
岐阜	18,276	3,291	21,567	3,136	983	4,129	95.3	98.9	96.1	94.1	99.4	95.3	94.1	99.4	95.3	1.2	△0.5	0.8
静岡	32,275	6,941	39,216	6,192	501	6,693	93.2	94.5	93.3	92.3	96.3	92.5	92.3	96.3	92.5	0.9	△1.8	0.8
愛知	64,903	11,916	76,819	11,282	395	11,677	94.7	99.0	94.8	94.5	93.7	94.5	94.5	93.7	94.5	0.2	5.3	0.3
三重	15,593	3,767	19,360	3,603	560	4,163	95.6	97.6	95.9	94.8	98.2	95.2	94.8	98.2	95.2	0.8	△0.6	0.7
滋賀	12,791	2,192	14,983	2,034	165	2,199	92.8	89.2	92.5	91.5	90.4	91.4	91.5	90.4	91.4	1.3	△1.2	1.1
京都	23,105	1,697	24,802	1,478	284	1,762	87.1	94.0	88.1	89.2	85.7	88.7	89.2	85.7	88.7	△2.1	8.3	△0.6
大阪	75,389	8,165	83,554	6,965	536	7,501	85.3	102.5	86.3	84.1	101.2	84.9	84.1	101.2	84.9	1.2	1.3	1.4
兵庫	46,616	5,839	52,455	5,193	815	6,008	88.9	100.4	90.3	87.7	100.5	89.2	87.7	100.5	89.2	1.2	△0.1	1.1
奈良	12,197	845	13,042	737	523	1,260	87.2	89.4	88.1	89.5	94.3	91.4	89.5	94.3	91.4	△2.3	△4.9	△3.3
和歌山	8,862	1,517	10,379	1,330	469	1,799	87.7	94.7	88.4	85.9	92.7	88.8	85.9	92.7	88.8	1.8	△3.6	0.6
鳥取	4,955	1,002	5,957	966	257	1,223	96.4	94.5	96.0	96.3	92.7	95.5	96.3	92.7	95.5	0.1	1.8	0.5
島根	6,068	1,070	7,138	1,416	346	1,762	97.2	95.4	96.8	95.7	94.9	95.5	95.7	94.9	95.5	1.5	0.5	1.3
岡山	17,458	3,306	20,764	3,965	659	4,624	94.6	97.4	95.1	92.4	97.5	93.2	92.4	97.5	93.2	2.2	△0.1	1.9
広島	23,273	3,288	26,561	3,066	328	3,394	91.4	98.8	92.1	91.3	95.0	91.7	91.3	95.0	91.7	0.1	3.8	0.4
山口	11,381	2,677	14,058	2,507	633	3,140	93.6	96.9	94.3	92.8	95.5	93.3	92.8	95.5	93.3	0.8	1.4	1.0
徳島	6,272	1,117	7,389	1,008	323	1,331	90.2	96.1	91.6	90.9	96.3	92.3	90.9	96.3	92.3	△0.7	△0.2	△0.7
香川	8,637	1,346	9,983	1,272	172	1,444	94.5	91.0	94.1	95.3	93.6	95.1	95.3	93.6	95.1	△0.8	△2.6	△1.0
愛媛	11,794	1,951	13,745	1,847	510	2,357	94.7	96.2	95.0	91.2	97.1	92.3	91.2	97.1	92.3	3.5	△0.9	2.7
高知	6,160	674	6,834	579	374	953	85.9	96.9	89.9	82.0	92.6	85.9	82.0	92.6	85.9	3.9	4.3	4.0
福岡	41,727	6,164	47,891	5,167	1,540	6,707	83.8	98.5	86.8	86.3	98.5	88.7	86.3	98.5	88.7	△2.5	0.0	△1.9
佐賀	8,078	1,552	9,630	1,473	1,041	2,514	94.9	99.0	96.6	95.4	95.4	95.4	95.4	95.4	95.4	△0.5	3.6	1.2
長崎	12,764	2,415	15,179	2,167	1,340	3,507	89.7	96.1	92.0	91.7	91.0	91.4	91.7	91.0	91.4	△2.0	5.1	0.6
熊本	15,461	2,510	17,971	2,041	1,431	3,472	87.7	93.5	89.9	87.0	93.6	89.8	87.0	93.6	89.8	0.7	△0.1	0.1
大分	10,112	1,973	12,085	1,813	656	2,469	91.9	94.8	92.6	91.0	94.3	91.8	91.0	94.3	91.8	0.9	0.5	0.8
宮崎	9,959	1,534	11,493	1,492	1,151	2,643	91.3	94.3	92.6	93.4	93.9	93.6	93.4	93.9	93.6	△2.1	0.4	△1.0
鹿児島	14,516	2,265	16,781	2,063	1,585	3,648	91.1	95.3	92.8	92.2	96.6	94.2	92.2	96.6	94.2	△1.1	△1.3	△1.4
沖縄	14,680	1,875	16,555	1,139	591	1,730	60.7	78.7	65.9	62.5	78.9	67.0	62.5	78.9	67.0	△1.8	△0.2	△1.1
計	1,063,680	153,338	1,217,018	138,380	32,346	170,726	90.2	97.4	91.5	89.7	96.0	90.9	89.7	96.0	90.9	0.5	1.4	0.6

注 看護（5年課程5年次）は、高等学校卒業予定者ではないため集計からは除いている。

平成30年3月高等学校卒業予定者の就職内定状況（都道府県別）

（男子）

平成29年12月31日現在

	卒業予定者数 (人)		就職希望者数(人)		就職内定者数(人)		H29.12.31現在就職内定率(A)(%)		前年同期就職内定率(B)(%)		前年同期比増減(A-B)(ポイント)	
	県内	県外	計	計	県内	県外	県内	県外	県内	県外	県内	県外
北海道	20,772	4,978	5,583	4,419	575	4,994	88.8	95.0	88.9	95.7	△0.1	△0.7
青森	5,943	1,175	2,167	1,070	970	2,040	91.1	97.8	88.1	94.6	3.0	3.2
岩手	5,696	1,190	1,880	1,105	683	1,788	92.9	99.0	95.1	96.7	△2.4	2.3
宮城	10,053	2,118	2,700	1,996	565	2,561	94.2	97.1	94.9	96.8	0.7	0.3
秋田	4,226	1,001	1,542	959	536	1,495	95.8	99.1	97.0	98.0	1.2	1.1
山形	5,078	1,381	1,810	1,312	415	1,727	95.0	96.7	95.4	98.0	2.0	△1.3
福島	8,654	2,353	2,939	2,251	586	2,837	95.7	100.0	96.5	96.1	0.1	3.9
茨城	13,294	2,929	3,294	2,756	355	3,111	94.1	97.3	94.4	95.9	0.8	1.4
栃木	8,891	1,917	2,424	1,828	484	2,312	95.4	96.5	95.4	92.4	1.5	3.1
群馬	8,842	1,899	2,117	1,816	213	2,029	95.6	97.7	95.8	94.0	0.4	3.7
埼玉	29,625	3,265	4,390	2,738	1,159	3,897	83.9	103.0	84.2	99.1	0.4	3.9
千葉	25,172	3,028	3,632	2,594	591	3,185	85.7	97.8	87.7	95.1	△0.1	△1.3
東京	50,345	3,477	3,796	2,819	391	3,210	81.1	122.6	84.6	82.1	△1.0	40.0
神奈川	33,768	2,596	461	2,106	543	2,649	81.1	117.8	86.7	80.3	117.4	0.4
新潟	9,947	2,033	2,293	1,949	252	2,201	95.9	96.9	96.0	93.9	0.4	3.0
富山	4,560	1,209	1,287	1,188	78	1,266	98.3	100.0	98.4	97.6	0.7	4.2
石川	5,320	1,272	1,416	1,218	134	1,352	95.8	93.1	95.5	94.3	0.0	△1.2
福井	3,736	882	978	841	92	933	95.4	95.8	95.4	96.8	△0.2	△1.0
山梨	4,353	688	826	649	130	779	94.3	94.2	94.3	92.1	0.6	2.1
長野	9,709	1,995	2,185	1,883	179	2,052	94.4	94.2	94.3	91.5	1.1	2.7
岐阜	9,241	1,869	2,576	1,804	701	2,505	96.5	99.2	97.2	99.9	△2.0	△0.7
静岡	16,428	3,764	4,113	3,535	338	3,873	93.9	96.8	94.2	99.2	0.9	△2.4
愛知	32,631	7,071	7,357	6,757	272	7,029	95.6	95.1	95.5	95.3	0.1	1.8
三重	7,928	2,187	2,606	2,106	414	2,520	96.3	98.8	96.7	98.1	0.5	0.7
滋賀	6,496	1,303	1,409	1,212	96	1,308	93.0	90.6	92.8	93.7	1.2	△3.1
京都	11,406	1,015	1,205	897	183	1,080	88.4	96.3	89.6	87.5	△1.3	8.8
大阪	37,597	4,814	5,219	4,196	406	4,602	87.2	100.2	88.2	101.5	0.8	△1.3
兵庫	23,042	3,642	4,235	3,300	592	3,892	90.6	99.8	91.9	89.9	101.6	0.7
奈良	6,165	489	885	443	370	813	90.6	93.4	91.9	95.9	0.6	△2.5
和歌山	4,453	871	1,231	782	344	1,126	89.8	95.6	91.5	100.0	2.3	△4.4
鳥取	2,544	603	808	579	195	774	96.0	95.1	95.8	94.1	△0.8	1.0
島根	3,100	610	873	591	250	841	96.9	95.1	96.3	95.6	0.3	△0.5
岡山	8,821	2,189	2,684	2,095	486	2,581	95.7	98.2	96.2	98.2	0.7	0.0
広島	11,719	2,050	2,301	1,891	251	2,142	92.2	100.0	93.1	97.6	0.1	2.4
山口	5,691	1,624	2,131	1,538	495	2,033	94.7	97.6	95.4	96.9	△0.5	0.7
徳島	3,124	710	968	647	247	894	91.1	95.7	92.4	97.1	△1.0	△1.4
香川	4,286	844	988	801	132	932	94.9	91.0	94.3	96.8	△1.9	△3.0
愛媛	5,882	1,129	1,532	1,072	390	1,462	95.0	96.8	95.4	90.3	4.7	0.2
高知	3,173	416	725	361	296	657	86.8	95.8	90.6	84.2	2.6	2.7
福岡	21,002	3,639	4,841	3,133	1,189	4,322	86.1	98.9	89.3	97.9	△2.9	1.0
佐賀	4,196	858	1,602	821	741	1,562	95.7	99.6	97.5	95.4	0.3	2.5
長崎	6,463	1,316	2,311	1,179	966	2,145	89.6	97.1	92.8	91.0	△2.8	6.1
熊本	7,867	1,445	1,133	1,245	1,053	2,298	86.2	92.9	89.1	93.0	△0.2	△0.1
大分	5,068	1,171	1,671	1,089	478	1,567	93.0	95.6	93.8	96.0	0.2	△0.4
宮崎	5,050	904	1,818	826	879	1,705	91.4	96.2	93.8	94.5	△2.5	1.7
鹿児島	7,225	1,195	2,413	1,087	1,173	2,260	91.0	96.3	93.7	97.0	△2.0	△0.7
沖縄	7,434	1,093	1,628	662	429	1,091	60.6	80.2	67.0	83.2	△1.0	△3.0
計	536,016	90,207	113,024	82,146	22,296	104,442	91.1	97.7	92.4	96.1	0.2	1.6

注 看護（5年課程5年次）は、高等学校卒業予定者ではないため集計からは除いている。

平成30年3月高等学校卒業予定者の就職内定状況（都道府県別）

平成29年12月31日現在

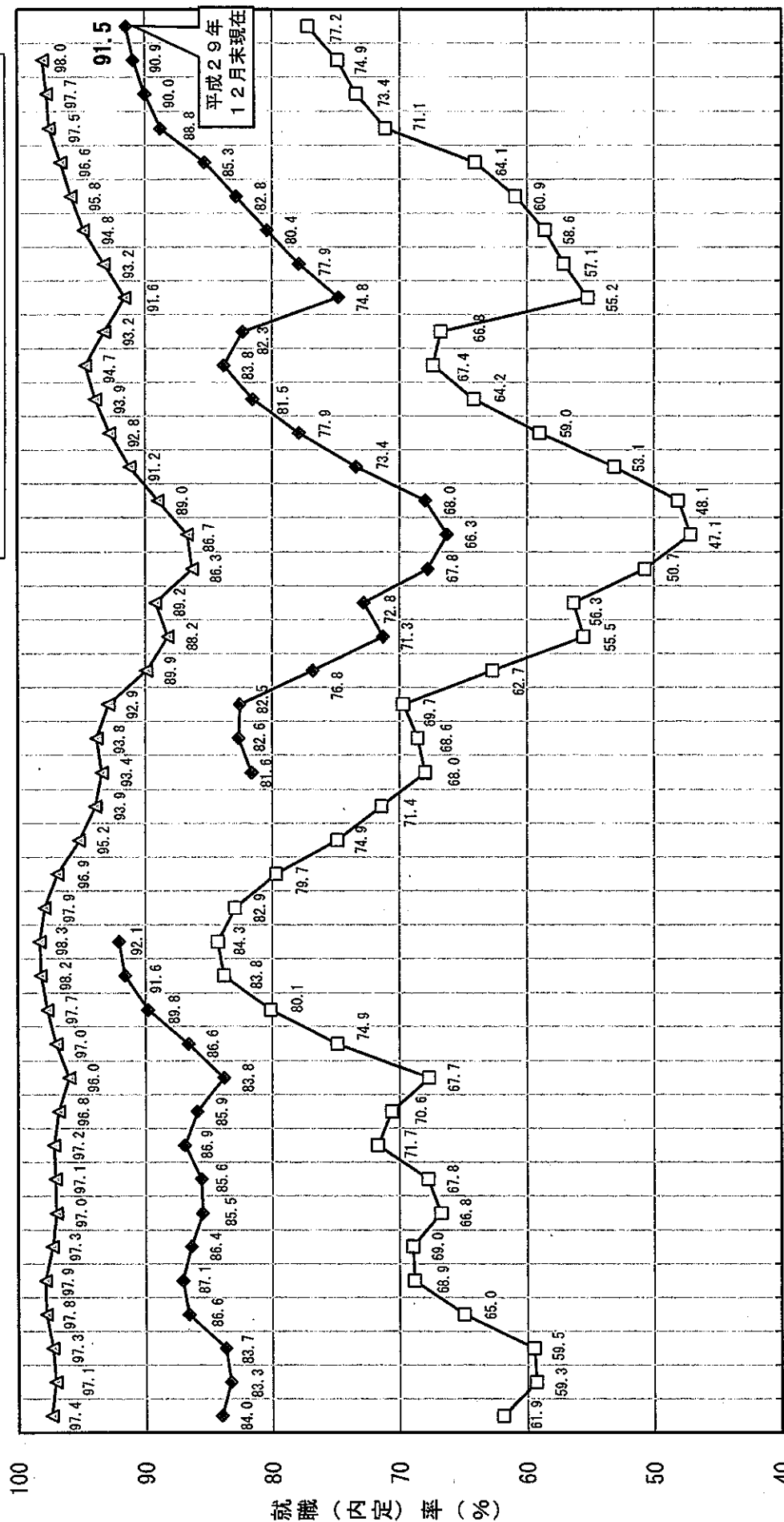
(女子)

	卒業予定者数 (人)			就職希望者数(人)			就職内定者数(人)			H29.12.31現在就職内定率(A)(%)			前年同月就職内定率(B)(%)			前年同月増減(A-B)(千円)		
	県内	県外	計	県内	県外	計	県内	県外	計	県内	県外	計	県内	県外	計	県内	県外	計
北海道	4,043	136	4,179	3,480	124	3,604	86.1	91.2	86.2	86.4	94.7	86.7	86.4	94.7	86.7	△ 0.3	△ 3.5	△ 0.5
青森	923	586	1,509	824	551	1,375	89.3	94.0	91.1	87.6	95.8	90.7	87.6	95.8	90.7	1.7	△ 1.8	0.4
岩手	874	361	1,235	844	349	1,193	96.6	96.7	96.6	94.9	96.7	95.5	94.9	96.7	95.5	1.7	0.0	1.1
宮城	1,584	307	1,891	1,434	293	1,727	90.5	95.4	91.3	89.1	95.3	90.1	89.1	95.3	90.1	1.4	0.1	1.2
秋田	673	279	952	645	272	917	95.8	97.5	96.3	95.1	96.7	95.6	95.1	96.7	95.6	0.7	0.8	0.7
山形	930	270	1,200	895	260	1,155	96.2	96.3	96.3	96.3	92.0	94.9	95.6	92.0	94.9	0.6	4.3	1.4
福島	1,645	323	1,968	1,567	327	1,894	95.3	101.2	96.2	94.2	99.0	94.9	94.2	99.0	94.9	1.1	2.2	1.3
茨城	1,953	244	2,197	1,754	220	1,974	89.8	90.2	89.8	87.5	99.6	88.8	87.5	99.6	88.8	2.3	△ 9.4	1.0
栃木	1,266	232	1,498	1,191	224	1,415	94.1	96.6	94.5	91.1	93.4	91.4	91.1	93.4	91.4	3.0	△ 3.2	3.1
群馬	8,522	1,205	1,325	1,125	111	1,236	93.4	92.5	93.3	90.9	95.4	91.3	90.9	95.4	91.3	2.5	△ 2.9	2.0
埼玉	2,516	923	3,439	2,062	1,038	3,100	82.0	112.5	90.1	84.6	99.9	89.2	84.6	99.9	89.2	△ 2.6	12.6	0.9
千葉	2,284	511	2,795	1,937	479	2,416	84.8	93.7	86.4	81.4	96.0	84.2	81.4	96.0	84.2	3.4	△ 2.3	2.2
東京	52,527	152	2,703	2,141	125	2,266	83.9	82.2	83.8	83.1	104.8	84.1	83.1	104.8	84.1	0.8	△ 22.6	△ 0.3
神奈川	33,572	430	2,214	1,373	491	1,864	77.0	114.2	84.2	72.2	119.6	81.2	72.2	119.6	81.2	4.8	△ 5.4	3.0
新潟	9,608	205	1,407	1,168	192	1,360	97.2	93.7	96.7	94.7	93.3	94.6	94.7	93.3	94.6	2.5	0.4	2.1
富山	4,641	689	707	673	20	693	97.7	111.1	98.0	96.7	97.7	96.8	96.7	97.7	96.8	1.0	13.4	1.2
石川	5,075	757	781	727	21	748	96.0	87.5	95.8	95.4	86.4	95.2	95.4	86.4	95.2	0.6	1.1	0.6
福井	3,658	52	621	546	50	596	96.0	96.2	96.0	94.7	94.7	96.3	94.7	94.7	96.3	△ 0.5	1.5	△ 0.3
山梨	3,994	47	583	500	41	541	93.3	87.2	92.8	92.0	87.9	91.8	92.0	87.9	91.8	1.3	△ 0.7	1.0
長野	9,227	86	1,365	1,178	82	1,260	92.1	95.3	92.3	91.8	83.7	91.2	91.8	83.7	91.2	0.3	11.6	1.1
岐阜	9,035	297	1,719	1,332	292	1,624	93.7	98.3	94.5	93.7	98.2	94.4	93.7	98.2	94.4	0.0	0.1	0.1
静岡	15,847	181	3,058	2,657	163	2,820	92.4	90.1	92.2	91.2	89.3	91.2	91.2	89.3	91.2	1.2	0.8	1.0
愛知	32,272	113	4,958	4,525	123	4,648	93.4	108.8	93.7	93.2	94.5	93.2	93.2	94.5	93.2	0.2	14.3	0.5
三重	7,665	155	1,735	1,497	146	1,643	94.7	94.3	94.7	93.4	98.4	93.8	93.4	98.4	93.8	1.3	△ 4.2	0.9
滋賀	6,295	889	908	822	69	891	92.5	87.3	92.0	90.9	84.3	90.4	90.9	84.3	90.4	1.6	3.0	1.6
京都	11,699	682	794	581	101	682	85.2	90.2	85.9	88.4	82.7	87.6	88.4	82.7	87.6	△ 3.2	7.5	△ 1.7
大阪	37,792	3,351	3,489	2,769	130	2,899	82.6	110.2	83.6	80.8	100.0	81.2	80.8	100.0	81.2	1.8	10.2	2.4
兵庫	23,574	2,197	2,416	1,893	223	2,116	86.2	101.8	87.6	84.2	97.7	85.3	84.2	97.7	85.3	2.0	4.1	2.3
奈良	6,032	356	545	294	153	447	82.6	81.0	82.0	86.6	91.5	88.5	86.6	91.5	88.5	△ 4.0	△ 10.5	△ 6.5
和歌山	4,409	646	781	548	125	673	84.8	92.6	86.2	83.7	94.1	85.5	83.7	94.1	85.5	1.1	△ 1.5	0.7
鳥取	2,411	67	466	387	62	449	97.0	92.5	96.4	95.7	88.2	94.6	95.7	88.2	94.6	1.3	4.3	1.8
島根	2,968	460	543	449	80	529	97.6	96.4	97.4	94.5	92.5	94.2	94.5	92.5	94.2	3.1	3.9	3.2
岡山	8,637	1,117	1,281	1,034	156	1,190	92.6	95.1	92.9	87.7	95.6	88.7	87.7	95.6	88.7	4.9	△ 0.5	4.2
広島	11,554	81	1,319	1,115	77	1,192	90.1	95.1	90.4	90.1	90.7	89.9	90.1	90.7	89.9	0.0	7.2	0.5
山口	5,690	146	1,199	969	138	1,107	92.0	94.5	92.3	89.3	90.7	89.4	89.3	90.7	89.4	2.7	3.8	2.9
徳島	3,148	407	455	361	76	437	88.7	97.4	90.1	89.0	94.5	90.2	89.0	94.5	90.2	△ 0.3	2.9	△ 0.1
香川	4,351	502	547	471	41	512	93.8	91.1	93.6	92.8	91.9	92.8	92.8	91.9	92.8	1.0	△ 0.8	0.8
愛媛	5,912	822	949	775	120	895	94.3	94.5	94.3	92.4	98.5	93.2	92.4	98.5	93.2	1.9	△ 4.0	1.1
高知	2,987	258	335	218	78	296	84.5	101.3	88.4	78.7	90.3	81.1	78.7	90.3	81.1	5.8	11.0	7.3
福岡	20,725	2,525	2,886	2,034	351	2,385	80.6	97.2	82.6	82.8	100.6	84.8	82.8	100.6	84.8	△ 2.2	△ 3.4	△ 2.2
佐賀	3,882	694	1,001	652	300	952	93.9	97.7	95.1	95.4	91.2	94.1	95.4	91.2	94.1	△ 1.5	6.5	1.0
長崎	6,301	1,099	1,493	988	374	1,362	89.9	93.5	90.9	90.8	90.8	90.8	90.8	90.8	90.8	△ 0.9	2.7	0.1
熊本	7,594	1,065	1,463	956	378	1,334	89.8	95.0	91.2	87.7	95.0	89.9	87.7	95.0	89.9	2.1	0.0	1.3
大分	5,044	802	994	724	178	902	90.3	92.7	90.7	88.6	90.3	88.9	88.6	90.3	88.9	1.7	2.4	1.8
宮崎	4,909	730	1,037	666	272	938	91.2	88.6	90.5	92.9	92.2	92.7	92.9	92.2	92.7	△ 1.7	△ 3.6	△ 2.2
鹿児島	7,291	1,070	1,516	976	412	1,388	91.2	92.4	91.6	91.2	95.3	92.4	91.2	95.3	92.4	0.0	△ 2.9	△ 0.8
沖縄	7,246	782	998	477	162	639	61.0	75.0	64.0	63.6	70.3	65.1	63.6	70.3	65.1	△ 2.6	4.7	△ 1.1
計	527,664	63,131	73,530	56,234	10,050	66,284	89.1	96.6	90.1	88.1	95.6	89.2	88.1	95.6	89.2	1.0	1.0	0.9

注 看護（5年課程5年次）は、高等学校卒業予定者ではないため集計からは除いている。

新規高等学校卒業（予定）者就職（内定）状況

□—就職（内定）率 10月末
 ◆—就職（内定）率 12月末
 △—就職率 3月末



注1 平成22年度卒業者の平成23年3月末現在の就職状況については、東日本大震災の影響により調査が困難とする岩手県の5校及び福島県の5校は、調査から除外。
 注2 平成3年度から平成6年度の4年間の調査を年2回として実施。