

令和7年度

教育行政の方針と計画

宮古教育事務所

目 次

I	組織の基本目標及び主要項目	1
II	部門ごとの方針と計画	
1	企画総務部門	2
2	教務部門	6
3	教務部門（教育指導）	
(1)	指導関係	7
(2)	保健体育関係	14
(3)	社会教育関係	16
III	資料	
・	令和7年度 宮古教育事務所管内小中学校一覧	17
・	令和7年度 児童生徒数及び学級数【宮古管内】	18
・	令和7年度 校長・副校長名簿	19
・	令和7年度 管内教育関係事業等月別計画	21
・	組織機構図	33
・	職員名簿	33

令和7年度 宮古教育事務所経営計画

I 組織の基本目標及び主要項目

1 組織の基本目標

「いわて県民計画（2019～2028）」第2期アクションプラン及び「岩手県教育振興計画」の基本理念を踏まえ、児童生徒・教職員の健康・安全を最優先に考えつつ、次の6つの重点に取り組みます。

(1) 宮古がやるべき教育の推進

本県の未来を創造していく児童生徒を育成するために、東日本大震災津波や台風10号・19号の災害を受けた経験や教訓を踏まえた「いわて復興教育」の推進、一人ひとりの可能性を伸ばす学びの充実、魅力ある学校づくりに向けた生徒指導の充実を図ります。

(2) 安心して学べる環境づくりへの支援

魅力ある学校づくりに向けて、特にいじめや不登校の組織的対応および生徒指導の充実を図り、学校が児童生徒にとって安心・安全な場所となるよう環境づくりを支援します。

(3) 信頼される学校づくりへの支援

- ・教職員一人ひとりのコンプライアンス意識の醸成と行動規範の確保に努め、児童生徒・保護者・地域住民から信頼される学校づくりを支援します。
- ・職員の資質向上や組織体制の構築により内部統制の推進を図り、適正な事務処理の確保に努めます。

(4) 働き方改革の推進

教育の質の向上と心身の健康を維持させるために、業務内容の精選や効率化を図りつつ、職員一人ひとりの働き方に対する意識改革に努め、率先して働き方改革を推進します。

(5) 現場主義

学校や地域・市町村教育委員会・教育関係団体等の現状やニーズを的確に捉えて、きめ細かな教育の実践と教育環境の整備・充実を図るとともに、中・長期的なスパンを見据えた学校経営の支援と人材育成を推進します。

(6) 「地域とともにある学校づくり」への支援

地域の実状を踏まえ、学校・家庭・地域が連携する仕組みづくりや、生涯にわたり学び続ける場づくりを支援します。

今年度のキーワード

- 「相手意識」 ● 「現場主義」

2 主要項目

企画総務課	教 務 課		
	教職員担当	教育指導担当	生涯学習担当
○小中学校事務職員の資質の向上と適正な事務処理の確立 ○小中学校事務共同実施組織の業務推進の支援	○学校経営の充実に向けた人材育成 ○信頼される教職員としてのコンプライアンス意識の醸成	○岩手で、世界で活躍する人材の育成 ○確かな学力の育成 ○豊かな心の育成 ○健やかな体の育成 ○いじめ問題への確かな対応と不登校対策等の推進 ○共に学び、共に育つ特別支援教育の充実	○学校と家庭・地域との協働の推進 ○生涯にわたり学び続ける環境づくり

Ⅱ 部門ごとの方針と計画

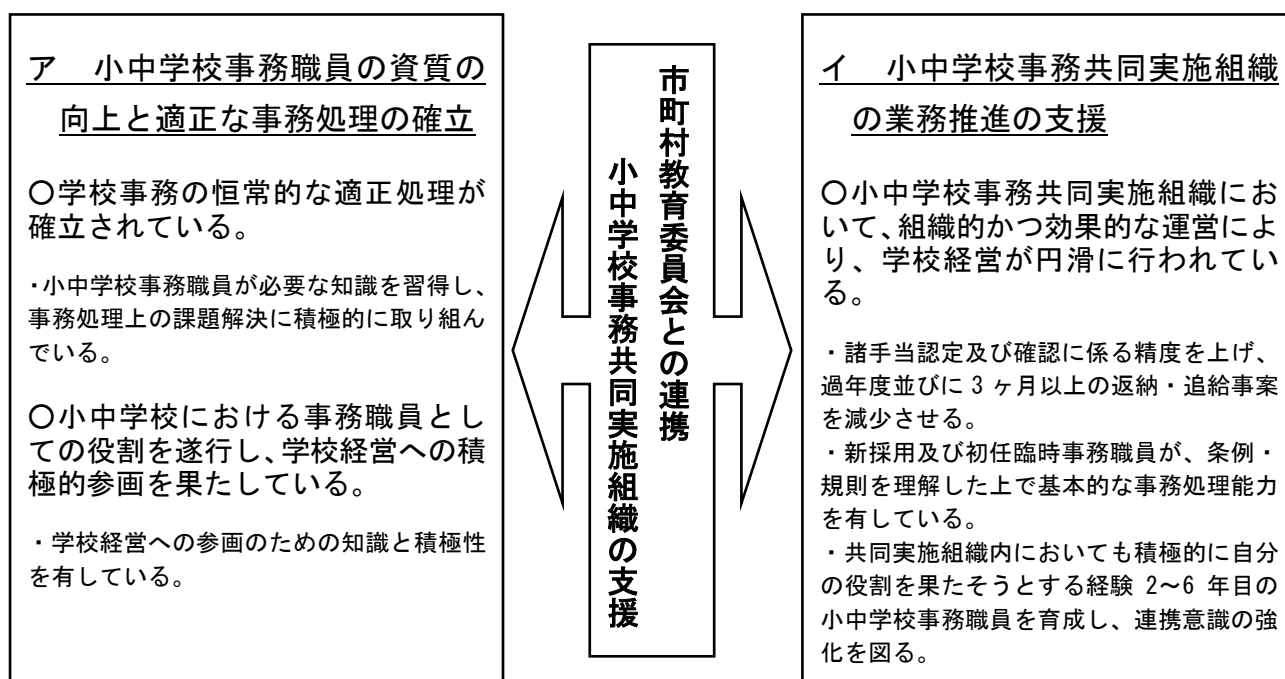
1 企画総務部門

(1) 基本方針

- ア 小中学校事務職員の資質の向上と適正な事務処理の確立
- イ 小中学校事務共同実施組織の業務推進の支援

(2) 施策の重点

- ア 給与・旅費を中心に、多岐にわたる学校事務の適正処理のための指導並びに支援を行う。
- イ 主体的かつ積極的な学校経営への参画意識の醸成を図る。
- ウ 実務能力の強化・向上を図るとともに、多様な知識を得られる研修を実施する。

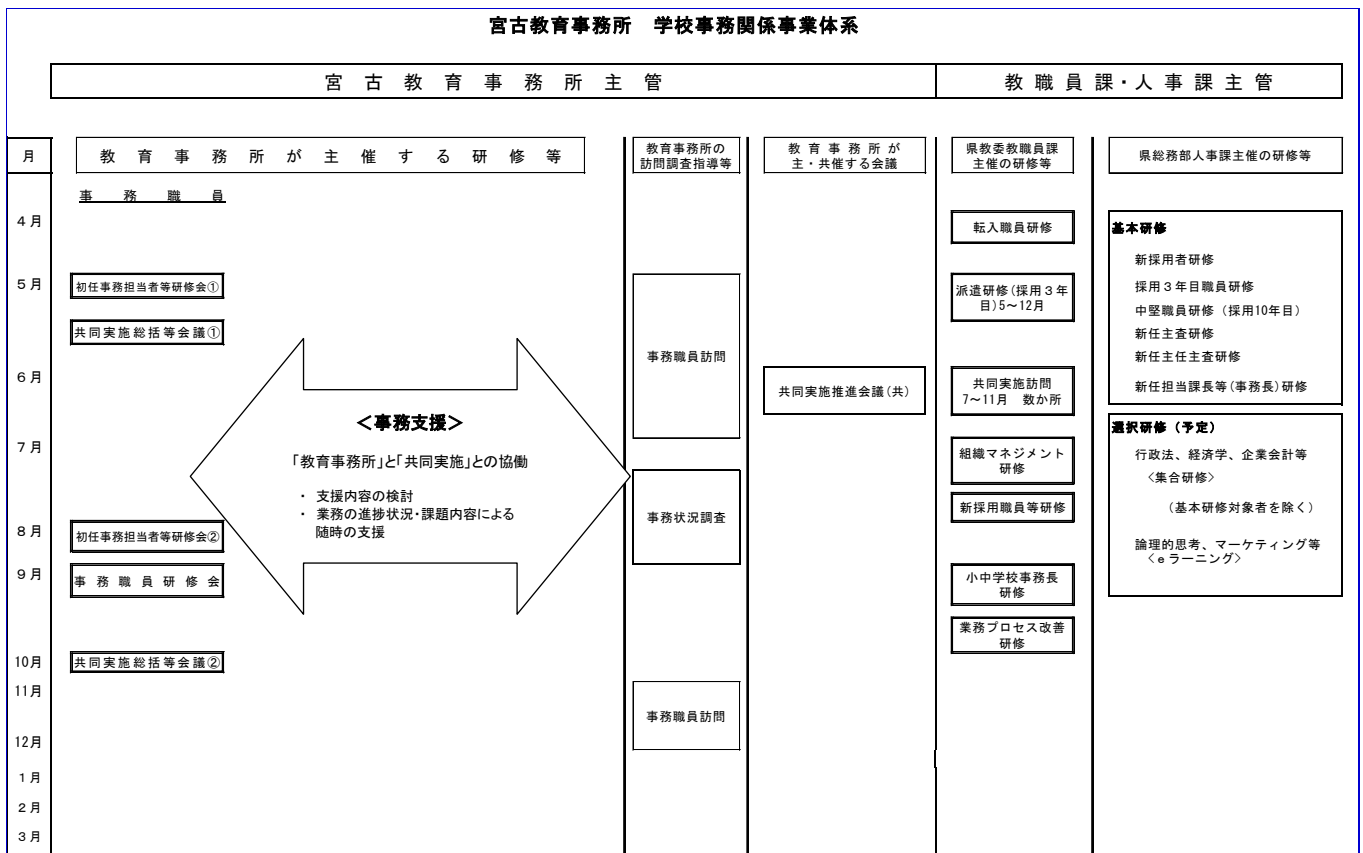


(3) 業務担当

- ① 給与・諸手当全般（総括）… 仲村／浅里（担当／副担当 以下同）
 - ・ 小学校 … 仲村／浅里
 - ・ 中学校 … 浅里／仲村
- ② 旅費全般（総括）… 浅里／仲村
 - ・ 小学校 宮古市（所属 6025-6037）… 仲村／三浦
 - 宮古市（所属 6039-6058）… 三浦／仲村
 - 山田町・田野畑村 … 猿ヶ澤／浅里
 - 岩泉町 … 仲村／浅里
 - ・ 中学校 宮古市・山田町 … 浅里／仲村
 - 岩泉町・田野畑村 … 三浦／浅里
- ③ 会計年度任用職員の給与関係全般（費用弁償含む）… 猿ヶ澤／三浦
 - ・ すこやか、初任研（後補充）、学校生活 … 三浦／猿ヶ澤
 - ・ きめ細かな対応 … 仲村／三浦
 - ・ エリア型スクールカウンセラー … 猿ヶ澤／三浦
 - ・ 配置型スクールカウンセラー … 三浦／猿ヶ澤
 - ・ スクールサポートスタッフ … 猿ヶ澤／三浦
 - ・ 社会保険等各種保険事務手続 … 三浦／仲村
- ④ 県費負担教職員の給与等証明 … 三浦／浅里

(4) 事業計画

項目	事業名	時期	対象	内容
研修 会議	初任事務担当者等研修	5・8月	新規採用者及び経験年数5年以内の事務職員	県費の支出（給与・旅費）に係る概要説明
	事務職員研修会	9月	事務職員	事務職員の資質向上を目的とした研修会
	共同実施総括等会議①	5月	各共同実施組織の室長・総括	共同実施組織運営計画の確認、当所の重点指導事項の説明等
	共同実施総括等会議②	10月	各共同実施組織の室長・総括	共同実施組織運営経過と課題の確認、次年度計画の検討
	共同実施推進会議	6月	各共同実施組織の室長・総括及び副室長・副総括 各市町村教育委員会担当者	管内各共同実施組織の構成、計画の確認 実践交流等 視察研修報告
訪問 調査	学校事務状況調査	7～8月	2年度で全小中学校（予定） （各校隔年実施）	学校事務の執行状況の点検等
	事務職員訪問	通年	全小中学校（予定）	面談（人材育成）及び業務支援



(5) 給与・旅費事務処理計画

【上半期】

	4 月	5 月	6 月	7 月	8 月	9 月
1	火 ・給与口座振込申出書 ※週30時間非常勤講師含む ・雇用保険資格喪失者出勤簿(写) ※本務校	木 雇用保険資格取得者出勤簿 (写) ※本務校	日	火 勤務実績変更報告【正午】	金 勤務実績変更報告【正午】	月 勤務実績変更報告【正午】
2	水 ・社会保険資格取得調書 (4/1採用者) ・住民税特別徴収調書	金	月 勤務実績変更報告【正午】	水	土	火
3	木	土 憲法記念日	火	木	日	水
4	金	日 みどりの日	水	金 (◆期末勤勉手当分)	月	木
5	土	月 こどもの日	木	土	火	金
6	日	火 振替休日	金 期末勤勉手当算定表	日	水	土
7	月	水 給与費現員現給等回答票	土	月	木	日
8	火	木	日	火	金	月
9	水 ・へき手当に準ずる手当 ・諸手当等確認一覧表 ・旅費口座振替届出書 ・赴任旅行命令入力票	金	月	水	土	火
10	木	土	火	木	日	水
11	金	日	水	金	月 山の日	木
12	土	月	木	土	火	金
13	日	火	金	日	水	土
14	月	水	土	月	木	日
15	火 給与支給日	木 給与支給日	日	火 給与支給日	金 給与支給日	月 敬老の日
16	水 ・諸手当入力票 ・個人番号収集	金	月 給与支給日	水	土	火 給与支給日
17	木 ・部活動指導者報告 ・多学年学級担当者調	土	火	木	日	水
18	金 ・帰住旅行命令入力票 ・会計年度任用職員給与・旅費 口座 ・会計年度任用職員通勤届 ・会計年度任用職員勤務状況報 告書①【正午】 ・給与の日割報告書	日	水	金 給与の日割報告書	月	木
19	土	月	木	土	火	金 給与の日割報告書
20	日	火 給与の日割報告書	金 給与の日割報告書	日	水 給与の日割報告書	土
21	月 ・採用者の前歴に関する書類 ・勤務実績関係書類・入力票 【正午】	水	土	月 海の日	木	日
22	火	木	日	火	金	月
23	水	金	月	水	土	火 秋分の日
24	木	土	火	木	日	水
25	金	日	水	金 ・勤務実績関係書類・入力 票【正午】 ・諸手当入力票	月	木
26	土	月 ・勤務実績関係書類・入力 票【正午】 ・諸手当入力票	木 ・勤務実績関係書類・入力 票【正午】 ・諸手当入力票	土	火 ・勤務実績関係書類・入力 票【正午】 ・諸手当入力票	金 ・勤務実績関係書類・入力 票【正午】 ・諸手当入力票
27	日	火	金 ◆	日	水	土
28	月 ◆ 会計年度任用職員勤務状況報告 書②【正午】	水	土	月	木 ◆	日
29	火 昭和の日	木 ◆	日	火	金 ・会計年度任用職員勤務状 況報告書【正午】	月 ◆
30	水 勤務実績変更報告【正午】	金 ・会計年度任用職員勤務状 況報告書【正午】	月 期末勤勉手当支給日 ・会計年度任用職員勤務状 況報告書【正午】	水 ◆	土	火 ・会計年度任用職員勤務状 況報告書【正午】
31	土	土	土	木 ・会計年度任用職員勤務状 況報告書【正午】	日	日
備考		給与費現員現給等調査	・扶養親族確認 ・期末勤勉手当算定表	通勤確認① 7月～8月 事務状況調査	・会計年度任用職員等所要額調 査① ・超過勤務手当所要見込額調	

【下半期】

	10月	11月	12月	1月	2月	3月	
1	水 勤務実績変更報告【正午】	土	月 勤務実績変更報告【正午】	木 元日	日	日	1
2	木	日	火	金 年始休業	月 勤務実績変更報告【正午】	月 勤務実績変更報告【正午】	2
3	金	月 文化の日	水	土	火	火	3
4	土	火 勤務実績変更報告【正午】	木	日	水	水	4
5	日	水	金	月 勤務実績変更報告【正午】	木	木	5
6	月	木	土	火	金	金 扶養手当入力票（要件喪失・加算開始）	6
7	火	金 期末勤働手当算定表	日	水	土	土	7
8	水	土	月	木	日	日	8
9	木	日	火	金	月	月	9
10	金	月	水 期末勤働手当支給日	土	火	火	10
11	土	火	木	日	水 建国記念の日	水	11
12	日	水	金	月 成人の日	木	木	12
13	月 スポーツの日	木	土	火	金	金	13
14	火	金	日	水	土	土	14
15	水 給与支給日	土	月 給与支給日	木 給与支給日	日	日	15
16	木	日	火	金	月 給与支給日	月 給与支給日	16
17	金	月 給与支給日	水	土	火	火	17
18	土	火	木	日	水	水 会計年度任用職員勤務状況報告書①【正午】	18
19	日	水	金 給与の日割報告書	月	木	木 給与の日割報告書	19
20	月 給与の日割報告書	木 給与の日割報告書	土	火 給与の日割報告書	金 給与の日割報告書	金 春分の日	20
21	火	金	日	水	土	土	21
22	水	土	月 (◆期末勤働手当分) ・勤務実績関係書類・入力票【正午】 ・諸手当入力票 ・会計年度任用職員勤務状況報告書①【正午】	木	日	日	22
23	木	日 勤労感謝の日	火	金	月 天皇誕生日	月 ◆勤務実績関係書類・入力票【正午】 ・諸手当入力票	23
24	金	月 振替休日	水	土	火	火	24
25	土	火	木	日	水 ◆勤務実績関係書類・入力票【正午】 ・諸手当入力票	水	25
26	日	水 ◆勤務実績関係書類・入力票【正午】 ・諸手当入力票	金 ◆会計年度任用職員勤務状況報告書②【正午】	月 ◆勤務実績関係書類・入力票【正午】 ・諸手当入力票	木 ◆	木 会計年度任用職員勤務状況報告書②【正午】	26
27	月 ◆勤務実績関係書類・入力票【正午】 ・諸手当入力票	木 ◆	土	火	金 ◆会計年度任用職員勤務状況報告書【正午】	金	27
28	火 ◆	金 ◆会計年度任用職員勤務状況報告書【正午】	日	水	土	土	28
29	水	土	月 年末休業	木 ◆	金	日	29
30	木	日	火 年末休業	金 ◆会計年度任用職員勤務状況報告書【正午】	土	月	30
31	金 ◆会計年度任用職員勤務状況報告書【正午】	土	水 年末休業	土	日	火 勤務実績変更報告【正午】	31
備考	・県予備監査関係（寒冷地手当事務） ・2月補正に係る旅費所要見込額調（10～11月）	・期末勤働手当算定表 ・会計年度任用職員等所要額調査② ・給与費等所要見込額調査（11～12月）	通勤確認②		・会計年度任用職員等所要額調査③ ・学校割当旅費所要額等調査（2～3月）	現年度分 旅行命令票再確認 勤務実績報告再確認	

2 教務部門

(1) 基本方針

- ア 信頼される教職員としての人材の育成
- イ コンプライアンスの醸成

(2) 施策の重点

ア 教職員の使命感と実践意欲の喚起と信頼される人材の育成

- ① 学校の活性化と育てるための人事配置及び配置後の指導体制の確立への支援
 - ・ 人事配置後の教職員の実践意欲を促す指導【年2回の学校訪問、随時訪問、初任者研修等】
- ② 意欲を高めるための経営組織の確立
 - ・ 管理職研修の充実【管内校長研修講座、管内副校長・主幹教諭研修会】
- ③ 自己研修意欲の喚起
 - ・ 教職員のライフステージについて見通しを持った人材育成【「校長及び教員としての資質の向上に関する指標」の活用】
 - ・ 定期的な授業参観を通じた教員個々の指導力の向上、優れた実践、研究等の紹介や普及
 - ・ 指導が不適切な教諭等への対応【指導対象教員の実態把握、指導状況の記録、報告等】
- ④ 存在感・充実感の持てる学校体制づくり
 - ・ 「いわての復興教育」の推進（復興加配の活用）
 - ・ 少人数教育の推進（少人数学級、少人数指導、サポート推進事業）
 - ・ 職場の人間関係の確立、心身の健康状況の把握と支援
【心の健康にかかわる（沿岸地域）教職員健康相談、教育相談員の訪問等】

イ 教職員のサービス意識の高揚と教師に対する揺るぎない信頼の確立

- ① サービスの基本の意識化
 - ・ 所属長におけるコンプライアンス宣言に基づいた良好な職場環境づくりの推進
 - ・ 「知識の習得」、「意識の醸成」、「行動の促進」の3つの要素を踏まえた心に響く指導
 - ・ 問題を問題ととらえ不祥事を起こさない組織、発生後適切に対応できる組織づくり
 - ・ パワーハラスメント、セクシャルハラスメント等の未然防止
- ② 児童生徒の範であることの意識化
 - ・ 日常における交通ルール・マナーの徹底、交通事故・道路交通法違反の防止、飲酒運転の根絶
 - ・ 「岩手モデル」を活用した体罰の根絶、追い込む生徒指導の防止にむけた校内研修の実施
- ③ 教職員働き方改革プランの推進
- ④ 日常的な防災意識の向上、「学校いじめ防止基本方針」に基づいた対応、自殺予防教育の推進
- ⑤ 緊急処理体制の確立
 - ・ 市町村教育員会等関係機関との連携強化
 - ・ 危機管理マニュアルの整備及び見直しと活用
 - ・ 定時、随時の点検体制の確立
- ⑥ 迅速・適切な情報収集

3 教務部門（教育指導）

ア 指導関係

- 主要取組 ①岩手で、世界で活躍する人材の育成 ②確かな学力の育成 ③豊かな心の育成 ④いじめ問題への確かな対応と不登校対策等の推進 ⑤共に学び、共に育つ特別支援教育の充実 ⑥健やかな体の育成

主要取組	目指す姿、ゴール	具体的な取組	R7目標
岩手で、世界で活躍する人材の育成	<ul style="list-style-type: none"> ◆「いわての復興教育」およびキャリア教育の推進 ○各学校の実態に応じた「いわての復興教育」の具体的な推進 ○キャリア教育の推進とライフデザイン能力の育成。 	<ul style="list-style-type: none"> ○いわての復興教育 ・いわての復興教育研修会 ・いわての復興教育スクール、交流学习スクール、震災学習列車活用スクール ・岩手県防災教育研修会 ・教務主任研【いわての復興教育を踏まえたカリキュラムマネジメント】 【基本研修】 ・初任研：一般研【いわての復興教育の意義・進め方】 ・2年目研：授業研【復興教育の実践交流】 ・5年研：一般研【復興教育における指導改善】 ・中堅研：一般研【復興教育の計画的・組織的な取組の在り方について】 ○キャリア教育 ・実践的キャリア教育研修会 【基本研修】 ・初任研：授業研【「一人一人のキャリア形成と自己実現」の理解】 ・2年目研：授業研【学級活動(3)研究協議】 ・5年研：授業研【児童生徒の発達段階に応じた指導、キャリアパスポートについて】 (各基本研修で「いわての復興教育」やキャリア教育の視点に触れ研修を深める) 	<ul style="list-style-type: none"> ◆将来の夢や目標を持っている児童生徒の割合 ※県学調より 小 89.7 中 76.0
確かな学力の育成	<ul style="list-style-type: none"> ◆確かな学力を育成し、一人ひとりの可能性を伸ばす学びの充実のための組織的な取組の推進 ○令和7年度版「確かな学力育成プラン」をもとにした検証改善サイクルの確立を図る。 ○諸調査結果を活用した、児童生徒の実態に応じた授業改善の取組を推進する。 	<ul style="list-style-type: none"> ・教務主任研修会 ・研究主任研修会 ・初任者研修講座、中堅教諭等資質向上研修講座 ・臨時的任用教員研修会 ・ルーキーサポート事業、2年目・3年目フォローアップ事業 ・授業力向上マイスター（指導教諭活用）事業 ・授業力向上ブラッシュアップ事業 ・講師派遣事業 Ⅰ型【校内授業研究会講師派遣】 Ⅱ型【臨時的任用教員等個別支援訪問】 Ⅲ型【校内研修支援】「研究主任支援」「授業改善(ICT活用を含む)」 ・確かな学力育成プラン推進事業中学校訪問(国語・理科) ・調査問題等教材活用による授業改善推進事業中学校訪問(数学・英語) ・確かな学力育成プラン推進に係る小学校訪問 ・地区別教育課程協議会 ※教員研修については、内容の充実をさらに図る。 	<ul style="list-style-type: none"> ◆意欲を持って自ら進んで学ぼうとする児童生徒の割合 ※県学調より 小 82.5 中 85.4 ◆授業で、自分の考えを深めたり広げたりしている児童生徒の割合 ※県学調より 小 83.7 中 86.5
豊かな心の育成	<ul style="list-style-type: none"> ◆道徳教育の充実と組織的な取組の推進 ○道徳的実践を行うために必要な内面的資質を養う道徳科の授業や人権教育の充実を図る。 ○特別活動等を中心とした体験活動の充実を図る。 	<ul style="list-style-type: none"> ・児童生徒の心を耕す教育推進事業（研修者の活用） ・初任者研修、2年目研修、教職経験者5年研修、中堅教諭等資質向上研修 ・ルーキーサポート ・フォローアップ事業（学級経営・特別活動の充実） ・講師派遣事業 Ⅰ型【校内授業研究会講師派遣】 Ⅱ型【臨時的任用教員個別支援訪問】 Ⅲ型【校内研修支援】 (人権が尊重される授業づくりや体験活動の充実に向けた視点で踏まえた指導助言を行う) 	<ul style="list-style-type: none"> ◆自己肯定感をもつ児童生徒の割合 ※県学調より 小 79.0 中 79.0
いじめ問題への確かな対応と不登校対策等の推進	<ul style="list-style-type: none"> ◆魅力ある学校づくりによる、いじめ問題への確かな対応と不登校対策等の推進 ○いじめの未然防止・早期発見・早期対応等、生徒指導の充実を図る。 ○不登校児童生徒を「新規と継続」で分けて把握し、「新規」の不登校児童生徒を出さないような取組や「継続」の不登校児童生徒への取組の推進を図る。 	<ul style="list-style-type: none"> ・初任者研修、2年目研修、教職経験者5年研修、中堅教諭等資質向上研修での「発達支持的生徒指導」の充実 ・指導主事会議において、不登校児童生徒出現率の高い学校に対する対応等の情報共有 ・生徒指導研修会 ・講師派遣事業 Ⅲ型【校内研修支援】「生徒指導」 ・スクールカウンセラー配置事業 ・スクールソーシャルワーカー配置事業 ・在学青少年指導員学校訪問 ・宮古支援チーム会議 ・教育支援センターとの連携 ・スクールソーシャルワーカーによる保護者支援 ・ふれあい電話相談 	<ul style="list-style-type: none"> ◆「引継ぎシート」を活用し、進学時に円滑な引継ぎを行っている学校の割合 ※県学調より 小 88.8 中 87.0
共に学び、共に育つ特別支援教育の充実	<ul style="list-style-type: none"> ◆共に学び、共に育つ特別支援教育の推進のための教職員の理解と専門性の向上 ○卒業後を見据えながら、個々の教育的ニーズに応じた指導・支援の充実を図るとともに、関係機関とのネットワークを構築する。 ○全ての教職員の特別支援教育についての理解を促し、交流及び共同学習の充実を図る。 	<ul style="list-style-type: none"> ・特別支援教育担当ステップアップⅠ研修講座 ・特別支援教育担当ステップアップ研修講座Ⅱ・Ⅲ ・特別支援教育エリアコーディネーター巡回訪問 ・特別支援学校継続型訪問支援事業 ・新任特別支援担当者フォローアップ事業 ・特別支援教育中核コーディネーター活用事業 ・2年目研修、中堅教諭等資質向上研修 ・ルーキーサポート・フォローアップ事業 ・Ⅲ型【校内研修支援】「個に応じた支援」 ・特別支援学校児童生徒の交流籍を活用した交流及び共同学習 	<ul style="list-style-type: none"> ◆「引継ぎシート」を活用し、進学時に円滑な引継ぎを行っている学校の割合 ※県学調より 小 100 中 100
健やかな体の育成	<ul style="list-style-type: none"> ◆児童生徒の運動習慣、食習慣及び生活習慣の改善による体力の向上や健康の保持・増進 ○「よりよい運動習慣」、「望ましい食習慣」及び「規則正しい生活習慣」の形成を一体的に捉え、体力の向上や健康の保持・増進に向けて、学校組織全体で取組を推進するよう、指導者の資質向上を図る。 	<ul style="list-style-type: none"> ○60(ロクマル)プラスプロジェクトの推進(中学校へ悉皆訪問)(運動習慣) ・体力・運動能力調査の実施、分析、情報提供 ・地区別体力向上担当者研修会(小学校) ・地区別授業改善研修会(中学校：保健) ・中学校武道地域指導者派遣事業 ・体育・保健体育授業サポート事業 〈食習慣〉 ・食育推進研修会 ・食に関する指導(食育)の実施状況調査等 〈生活習慣〉 ・養護教諭等資質向上研修会 ・学校保健研修会 ・定期健康診断の分析結果の活用 	<ul style="list-style-type: none"> ◆体力・運動能力が標準以上の児童生徒の割合 ※岩手県体力運動能力調査より 小男 70.0 小女 75.0 中男 74.1 中女 87.0

イ 学校教育・社会教育 関係事業一覧(R7.4.1現在)

研修会名	期日			会場	対象	人数	概要	担当		
	月	日	曜							
1 管内教育長会議	①	4	14	月	午前	宮古合庁	管内教育長・課長	8	事務所事業の説明等	有谷
	②	11	4	火	午前	宮古合庁(予定)	管内教育長・課長	8	事務所事業の説明等	
2 管内小・中学校長会議	①	4	14	月	午後	宮古合庁(予定)	管内小・中学校長	36	事務所事業の説明等	
	②	11	4	火	午後	宮古合庁(予定)	管内小・中学校長	36	事務所事業の説明等	
3 管内校長研修講座		6	12	木	全日	宮古合庁	管内小・中学校長	36	講義、演習、協議等	
4 管内小・中学校副校長主幹教諭研修会		7	4	金	全日	宮古合庁	管内小・中学校副校長 管内小・中学校主幹教諭	36 6	講義、講話、説明、協議、講録等	

【基本研修】

研修会名	期日			会場	対象	人数	概要	担当			
	月	日	曜								
1 初任者研修	一般研修①	4	10	木	午後	宮古合庁	小・中学校新規採用教員	15	講話、講義等(養護教諭、栄養教諭)	荒木	
	一般研修②	6	6	金	全日	宮古合庁		10	講義、演習、先輩教員からの講話、教科等部会等		
	授業研修①	7	3	木	全日	磯崎小		10	授業参観(算数)、研究会、講義等		
	授業研修② (道徳 基本編)	11	28	金	全日	山田中		10	授業参観(道徳)、研究会、講義等		
	授業研修③ (特別活動 基本編)	1	26	月	全日	未定		10	授業参観(特別活動)、研究会、講義等		
	初任者研修実施校長連絡会議	4	2	水	午前	宮古合庁		初任研実施校長			説明等
	初任者研修指導教員研修会	4	2	水	午前	宮古合庁		初任研指導教員			説明等
	ルーキーサポート	必要に応じて(計画的に)			該当校			小・中学校新規採用教員	15		支援及び相談等
2 2年目研修	一般研修	6	20	金	全日	宮古合庁	採用2年目教員及びその未受講者	10	講義、教科等部会等		
	授業研修(特活 応用編)	10	30	木	全日	小本中		10	講義、演習、授業参観、研究会等		
	2年目フォローアップ	必要に応じて(計画的に)			該当校			10	支援及び相談等		
3 3年目研修	3年目フォローアップ	必要に応じて(計画的に)			該当校		採用3年目教員	10	支援及び相談等		
	4 教職経験者5年研修	①	6	25	水	全日	宮古合庁	教職5年を経過した教員及びその未受講者	未定	講義、演習等(養護教諭、栄養教諭)	三浦
②		11	5	水	全日	山田中	未定		講義、授業参観(特活)、研究会等(養護教諭、栄養教諭)		
小学校センター研修		6/3(火)～4(水)			総合教育センター	未定					
中学校センター研修		9/25(木)～26(金)			総合教育センター	未定					
5 中堅教諭等資質向上研修	一般研修①	6	18	水	全日	宮古合庁	教職経験11年目の教員	未定	講話、講義等(養護教諭、栄養教諭)	荒木	
	公開参加研修①	各自の計画で			(管内)公開校	未定		拡大校内研、学校公開参加			
	公開参加研修②	12	3	水	午後	宮古合庁		未定	講義、協議等		
	自己研修シェアリング	2	2	月	午後	宮古合庁		未定	発表、講評等		
	センター研修共通	7/29(火)			総合教育センター	未定					
	センター研修共通選抜	7/30(水)				未定					
	センター研修小・特	7/31(木)				未定					
	センター研修養・英	8/4(月)				未定					
	センター研修小・英・英語フォロー	8/5(火)				未定					
	センター研修中	8/1(金)				未定					
	センター研修中スキルアップ	8/6(水)				未定					
	【主任等研修】										
	研修会名	期日			会場	対象		人数	概要		担当
月		日	曜								
1 管内小・中学校教務主任研修会	4	25	金	午後	宮古合庁	管内小・中学校教務主任	36	説明、協議等	田口		
2 管内小・中学校研究主任研修会	11	12	水	全日	宮古合庁	管内小・中確かな学力育成プラン担当者	36	説明、協議等	平澤		
3 小中新任教務主任研修講座	5/30(金)			オンライン	小・中新任教務主任	未定		県事業			
4 小中新任教務主任研修講座	6/11(水)			総合教育センター	小・中新任教務主任	未定		県事業			
【教育課程説明会】											
研修会名	期日			会場	対象	人数	概要	担当			
	月	日	曜								
1 教育課程地区別協議会(小学校)	8	1	金	全日	宮古西中	R6～8 各校3年間で全教科・全領域を受講事務所の参加割合を基本とする。	100	説明、協議等	田口		
	7	31	木	全日							
【授業カブラッシュアップ事業】											
研修会名	期日			会場	対象	人数	概要	担当			
	月	日	曜								
1 第1回研修会 小学校:算数、特別活動 中学校:外国語、地区別授業改善研	5	1	木	午後	宮古合庁	プロジェクトメンバー 小学校:算数、特別活動 中学校:外国語、地区別授業改善研	15	説明、教科打合等	田口		
	3回程度(各教科で実施)						15	授業改善研に向けて指導案検討等			
	授業改善研修会(小学校算数)	9	3	水	午後	津軽石小	管内小学校1名悉皆、中学校希望	20 +希望		授業参観、研究会、講義等 担当:佐々木	
	授業改善研修会(小学校特別活動)	9	25	木	午後	嶋山小	管内小学校1名悉皆、中学校希望	20 +希望		授業参観、研究会、講義等 担当:永沼	
	授業改善研修会(小学校英語) 兼 小中をつなぐ外国語教育推進研修会	9	30	火	全日	岩泉中	管内小・中学校1名悉皆(外国語、英語科担当)	36		授業参観、研究会、講義等 担当:高橋 ※小中をつなぐ外国語教育推進研修会を兼ねる	

【学力向上・授業力向上対策等事業】

研修会名	期日			会場	対象	人数	概要	担当			
	月	日	曜								
1 検証改善サイクルモデル校事業（研修会）	モデル校と相談して決定			津軽石中	モデル校を指定（R6～7 2年間）		学校の希望に沿い、校内研等へ指導主事を派遣する。「確かな学力育成プラン」に基づき、検証改善に取り組んでいく。	平澤			
訪問	希望に応じて（日程調整あり）			津軽石中							
2 「確かな学力育成プラン」推進に係る小学校訪問	希望に応じて（日程調整あり）			該当校	宮古小、山口小、豊間根小、山田小、岩泉小、小川小、田野畑小		事務所指導主事を訪問（2学期のうち1回）				
3 授業アイデア例活用促進事業	小 算数	希望に応じて（日程調整あり）			該当校	各教科につき2名指定	2		県教育委員会指導主事を個別訪問指導（各校2回）		
	中 数学						2				
	中 英語						2				
4 授業アイデア例教材開発事業	小 算数	希望に応じて（日程調整あり）			該当校	各教科につき2名指定	2		県教育委員会指導主事を個別訪問指導（各校2回）		
	中 数学						2				
	中 英語						2				
5 デジタルの効果的活用による数学力向上事業	希望に応じて（日程調整あり）			該当校	実践協力校：宮古西中		事務所指導主事をアドバイザーとして派遣				
6 デジタルの効果的活用による英語力向上事業	希望に応じて（日程調整あり）			該当校	指定校：第一中、田野畑中		事務所指導主事をアドバイザーとして派遣				
7 学力育成調査・研究事業、学力育成推進事業	希望に応じて（日程調整あり）			該当校	推進校：千徳小、津軽石小、山田中、岩泉中		学校長の意見・要望等を踏まえた研修会・訪問指導等を実施				
8 調査問題等教材活用による授業改善推進事業（県） 確かな学力育成プラン推進事業中学校訪問（事務所） 体育・保健体育授業サポート事業（県）	中 数学	希望に応じて（日程調整あり）			該当校	当該教科の全教員（学力向上担当事業及びブラッシュアップ事業に係る教員を除く）	個別訪問指導（授業参観、個別指導等）各校2回		三浦		
	中 英語										
	中 国語										
	中 理科										
小 体育	希望する小学校			希望する中学校			校内研、個別支援どちらでも可、訪問回数制限なし				
中 保健体育											
9 校内授業研究会 講師派遣	希望に応じて（日程調整あり）			該当校	全ての小・中学校		各校2回講師を派遣（授業参観、校内研）2回は異なる教科・領域				
10 臨時的任用教員個別支援訪問	希望に応じて（日程調整あり）			該当校	臨時的任用教員、中学校免許外教科担任、きめ細やかな指導教員		個別訪問指導（授業参観、個別指導）経験3年以下の臨時的任用教員は2回（それ以外は希望（1人につき2回まで））	田口			
11 新規採用教員フォローアップ事業	今年度対象者なし							荒木			
12 授業力向上マイスター（指導教諭等活用）事業	研修会	5	8	木	午後	宮古合庁	授業力向上マイスター（指導教諭）	4		説明等	平澤
	個別支援訪問	希望に応じて									
	示範授業	希望に応じてオンライン可					授業力向上マイスター（指導教諭）で希望する者	4		指導主事による助言は行わない	
13 管内小中学校教員県外視察研修	希望に応じて					市町村教育委員会の推薦		先進校視察			

【復興教育・防災教育、こころのサポート関係】

研修会名	期日			会場	対象	人数	概要	担当	
	月	日	曜						
1 いわたの復興教育スクール					指定校：宮古小、鎌ヶ崎小、河原中、宮古西中、津軽石中、重茂中、崎山中		復興教育の開発・普及等	田口	
交流学習スクール					指定校：田老一中		沿岸部と内陸部の学校の交流活動		
震災学習列車活用スクール					指定校：宮古市内全13小学校、山田小、豊間根小、小本小、宮古市中学校6校		三陸鉄道の震災学習列車を活用		
2 いわたの復興教育児童生徒実践発表会	1	28	水		県民会館		未定		
3 いわたの復興教育・防災教育担当者研修講座	5	8	木		オンライン	各推進校の担当者（R7推進事業実施校）			
4 いわたの復興教育研修会	8	27	水	午後	宮古合庁	管内各小・中学校 復興教育担当教員（各校1名悉皆）	36	説明、講義、協議	
5 生徒指導研修会	7	1	火	午後	宮古合庁	管内小・中学校生徒指導主事	36	講義、情報交流会	平澤
6 防災教育研修会	6	3	火			指定学区：第二中、宮古西中、津軽石中、崎山中、小本中			三浦
7 学校防災アドバイザー派遣事業	令和7年5月～令和8年2月			該当校	希望する学校			防災の専門家を派遣	
8 「いわたの復興教育」サポーター派遣事業	令和7年4月～令和8年3月11日			該当校	希望する学校			震災当時を知る退職教職員を派遣	田口
9 スクールソーシャルワーカーによる学校訪問支援事業	4～6月（1回目）その後2カ月に1度定期訪問				全小・中学校1回悉皆、その後は定期訪問、希望により随時訪問			スクールソーシャルワーカーの訪問支援	平澤

【特別支援教育関係】

研修会名	期日			会場	対象	人数	概要	担当	
	月	日	曜						
1 特別支援教育新任担当教員研修講座	4	3	木	全日	総合教育センター	初めて特別支援学級、通級による指導を担当する教員の希望者	未定		荒木
特別支援教育担当ステップアップ研修講座Ⅰ（前期）	5	29	木	全日	宮古市	初めて特別支援学級、通級による指導を担当する教員悉皆、中核コーディネーター悉皆、特別支援学級、通級による指導担当教員で希望する者	未定	授業参観・講義・演習・協議等	
特別支援教育担当ステップアップ研修講座Ⅰ（後期）	8	26	火	全日	総合教育センター	初めて特別支援学級、通級による指導を担当する教員	未定		
2 通級指導教室担当者研修会	4	10	木	全日	総合教育センター	各校代表1名	未定		
3 特別支援教育新任担任フォローアップ事業	令和7年6月～令和8年2月					初めて特別支援学級、通級指導教室を担当する教員	未定	1回目は悉皆、2回目は希望	
4 特別支援教育中核Co活用事業	令和7年6月～令和8年2月					管内の各小・中学校	未定	電話での相談対応が中心	
5 沿岸3地区特別支援教育コーディネーター連絡会	①	6	9	月	午後	未定	特別支援教育中核コーディネーター 各学校特別支援教育コーディネーター		
	②	12	11	木	午後				

【各種研修等】

No.	研修会名	期日				会場	対象	人数	概要	担当
		月	日	曜						
1	小中をつなぐ外国語推進研修会 兼 授業改善研修会 (小学校英語)	9	30	火	全日	岩泉中	管内小・中学校1名悉皆 (外国語、英語科担当)	36	授業参観、研究会、講義等 ※授業改善研修会 (小学校外国語)を兼ねる	田口
2	実践的キャリア教育研修会	11	21	金	午後	宮古合庁 (予定)	管内中学校 (宮古市・山田町) のキャリア教育担当者1名希望	27	説明、企業講話、協議	三浦
3	管内小中学校臨時的任用教員研修会	5	27	火	午後	宮古合庁	臨時的任用教員 (新任者 悉皆)	未定	講義、授業動画視聴等	荒木
4	複式指導等改善研修講座	4	30	水	午後	オンライン	初めて複式級を指導する教員	未定	講義、授業動画視聴等	荒木
5	「エネルギー」領域指導力向上研修	※R8実施					指定校1名悉皆		講義、授業参観、研究協議、実習等	
6	児童生徒の心を耕す教育推進事業						道徳教育の中央研修・ブロック研修者等の活用		事務所事業での活用	平澤
7	高校入試事務説明会	10	31	金	午後	宮古合庁	管内中学校長・進路指導主事	32	説明等	田口
8	校内研修支援Ⅲ型 「いわての復興教育」、「キャリア教育」、「授業改善」、「研究主任支援」、「小規模・複式指導」、「情報教育」、「人権教育」、「学級経営」、「生徒指導」、「心のサポート」、「個に応じた支援」、「読書活動」、「学校安全」等に係る校内研修	希望に応じて (日程調整あり)					希望する小・中学校		希望する学校へ講師を派遣。 1校につき2回程度。 事例研は除く。 ※支援内容は学校の要望に応じる。	田口
9	小学校消費者教育研修会	※R8実施					R8 (小学校) 担当者1名悉皆			荒木
10	教科で取り組む人権教育研修会 (社会科)	9	5	金	全日	総合教育センター	社会科担当者 小1名、中1名 (割当) 山田町 (小)・田野畑村 (中)	2		荒木
11	いじめ関連研 (管理職等)	5/27(火)～28(水)				総合教育センター		7	3年で全学校長等 管理職、生徒指導主事等	平澤
	いじめ関連研 (学級担任層)	5/13(火)～14(水)				総合教育センター		6	6年で全学校長等 教員	平澤

【指定事業】

No.	研修会名	期日				会場	対象	人数	概要	担当
		月	日	曜						
1	幼児教育推進モデル指定研究事業	R6, R7指定					宮古市		県事業	三浦

【学校公開等】

No.	研修会名	期日				会場	対象	人数	概要	担当
		月	日	曜						
1	宮古市立山口小学校学校公開	10	3	金		山口小	教育課程一般			該当 市町村
2	山田町立山田小学校学校公開	10	10	金		山田小	算数			
3	岩泉町立岩泉小学校学校公開	10	9	木		岩泉小	教育課程一般			
4	宮古市立津軽石中学校学校公開	9	26	金		津軽石中	教育課程一般			

【保健体育関係】

No.	研修会名	期日				会場	対象	人数	概要	担当
		月	日	曜						
1	岩手県体力・運動能力調査	4月～7月					全小・中			三浦
2	地区別体力向上担当者研修会	9	29	月	小	宮古合庁	小学校1名悉皆	20	講義演習、協議等	
3	体育・保健体育授業サポート事業	通年					全小・中希望		授業改善及び体力・運動能力調査に係る支援	
4	60 (ロクマル) プラスプロジェクト	通年					全小・中		運動習慣、食習慣及び生活習慣に係る支援	
5	幼児児童の運動遊び研修会	11	25	火	未定		幼・保・こ・小希望			
6	運動部活動連絡会等支援事業 (指導主事派遣)	通年					希望			
7	幼稚園等小・中学校体育・保健体育実技研修会 (兼 柔道指導者研修会)	水泳	6	16	月	小	小・中・希望			
		柔道				中・高				
		運動遊び				幼・小				
		陸上運動	6	23	月	小				
		保健				高				
		体づくり運動				中・高				
8	ダンス		6	30	月	中・高				
		中・高								
		小・中								
9	特別支援学校体育指導者研修会				未定		特別支援学校 (悉皆) 小 中 ; 希望			
10	中学生スポーツ・文化芸術活動指導者研修会	7	14	月		宮古合庁	管内の中学校の部活動に関わる教諭等、部活動指導員 (各校1名希望) 県立学校の教諭等、部活動指導員及び外部コーチで、参加を希望する方 (各校1名)			
10	体育指導充実プロジェクト会議兼体育授業改善研修会	体育実技改善研究会	7	7	月		岩手県総合教育センター	プロジェクトメンバー	3	
		実践校支援委員会				未定		プロジェクトメンバー	3	4回程度支援委員会開催
		地区別授業改善研修会	11	14	金	中	崎山中	中悉皆	16	
11	中学校武道地域指導者派遣事業 (剣道・柔道)	令和7年8月～令和8年1月					希望			
12	学校部活動の地域連携・地域クラブ活動への移行関連・運動部活動地域連携推進事業				未定					
13	学校保健研修会	10	24	金	未定	サンセール盛岡	崎山小、河南中、宮古西中、花輪中	4		
	養護教諭等資質向上研修会	11	26	水	午後	千徳小	小中学校の養護教諭、養護助教諭 (1名悉皆)	36		
	食育推進研修会	10	3	金	未定	アイーナ	公立学校の栄養教諭			
14	養護教諭スキルアップ研修会	8	5	火	未定	総合教育センター	指名された指導養護教諭			
15	衛生管理推進等研修会	7月3日～8月15日				オンライン開催			市町村教育委員会の学校給食担当者	
16	学校安全担当者研修会	6	20	金	午後	いわて県民情報交流センター	坂下小、山口小、田老第一小、川井小、岩手小、第一中、津軽石中、崎山中、新田中、山田中、小川中、田野畑中	12		
17	養護教諭サポート事業 (県)	令和7年5月～令和8年2月							2年目から5年目の養護教諭	
18	養護教諭等サポート事業 (事務所)	令和7年5月～令和8年2月							(悉皆) 管内に初めて配属となった養護教諭 (希望) 初任養護教諭、養護助教諭、6年目以上の養護教諭	

【社会教育関係】 ※学校関係分

研修会名	期日				会場	対象	人数	概要	担当	
	月	日	曜日	時間						
1 地域学校協働活動推進員（コーディネーター）地区別研修講座	5	21	水	午後	宮古合庁	地域学校協働活動推進員の役割を担うことが考えられる保護者及び地域住民、地域学校協働活動推進員、学校関係者、県・市町村関係職員等の希望者	30	講義、事例発表、グループ演習	村上	
2 地域学校協働活動推進員（コーディネーター）研修会	5	30	金	全日	生涯学習推進センター	地域学校協働活動推進員、市町村事業担当者、学校関係者等の希望者	45	講義、演習		
3 宮古地区中・高等学校図書館担当者等研修会	6	24	火	午後	イーストピアみやこ	中・高等学校図書館担当職員（1名悉皆）、特別支援学校図書館担当職員、公立図書館職員、県・各市町村読書推進担当職員、読書ボランティア団体、小学校図書館担当職員、学校図書支援員等の希望者	30	講義、情報交流		
4 人づくり・地域づくり関係職員等研修講座	7	29	火	午後	宮古市地域創生センター	希望者	30	生涯学習推進センター主催（宮古開催）		
5 コミュニケーションスキルアップ研修講座	8	1	金	全日	生涯学習推進センター	県・市町村生涯学習・社会教育関係職員、学校関係者等の希望者	50	講義、演習		
6 学校と地域の連携・協働研修会	8	21	木	全日	生涯学習推進センター	県・市町村生涯学習・社会教育関係職員等の希望者、学校関係者、地域学校協働活動推進員等の希望者	100	実践発表、パネルディスカッション、講演		
7 わたしの主張	宮古地区大会	8	29	金	午後	宮古市地域創生センター	宮古市・山田町の中学生	12		中学生による弁論発表
	下北地区大会	9	1	月	午後	岩泉中	岩泉町・田野畑村の中学生	7		
	岩手県大会	9	17	水		田園ホール	県内全中学生	17		
8 宮古地区「地域とともにある学校づくり」推進フォーラム	9	2	火	午後	宮古市民文化会館	管内小・中学校管理職（1名悉皆）、県立学校職員、学校運営協議会委員、地域学校協働活動・教育振興運動関係者、地域学校協働活動推進員、県・各市町村関係職員等の希望者	120	説明、実践発表、熟議等		
9 地域安全防災研修会	9	10	水	全日	生涯学習推進センター	県・市町村生涯学習・社会教育関係職員、地域づくり団体・NPO関係者、学校関係者等の希望者	40	説明、講義、演習		
10 宮古地区読書ボランティア研修会	10	7	火	午後	宮古合庁	地域読書ボランティア、学校図書ボランティア、公立図書館職員、各市町村読書推進担当職員、児童福祉主管部局担当職員、学校図書支援員、読書指導担当職員、幼・こ・保職員等の希望者	25	講義、講話、情報交流		
11 宮古地区家庭教育・子育て支援ネットワーク研修会	10	23	木	全日	宮古合庁	子育てサポーター、子育て支援関係ボランティア、読書ボランティア、県・市町村関係職員、社会教育施設職員、地域学校協働活動推進員、放課後児童支援員等放課後子供教室関係者、幼・こ・保職員、学校関係者、PIA関係者等の希望者	25	講義、演習、情報交流		
12 宮古地区子どもの読書活動推進会議	2	3	火	午後	宮古合庁	公立図書館職員、市町村読書推進担当職員、読書ボランティア関係者等	15	調査報告、事例発表、協議		
13 いわて希望塾	11月8日(土)～11月9日(日)				国立岩手山青少年交流の家	県内の中学生推薦・公募	100	交流・体験活動、地元講師による講話、塾長メッセージ（知事講話）		
14 社会教育主事講習（北東北）	7月14日(月)～8月7日(木)				岩手大学	希望者				

【幼児教育関係】

研修会名	期日				会場	対象	人数	概要	担当
	月	日	曜日	時間					
1 小学校低学年研修会	9	12	金	午後	宮古合庁	管内各小学校教諭3名（選管管内各小学校管理職、幼保こ組指導、市町村教育行政担当者（希望））	20		三浦
2 幼児教育推進モデル指定研究事業	令和6年・令和7年指定				宮古市			県事業	
3 幼児期からの学びをつなぐ研修会	11	13	木	終日	生涯学習推進センター				
4 幼児教育研究協議会	9	18	木	終日	生涯学習推進センター				
5 市町村幼児教育推進協議会	7	9	水	終日	サンセール盛岡				
6 幼稚園等初任者研修	センター研修Ⅰ【令和7年5月29日(木)～5月30日(金)】 センター研修Ⅱ【令和7年9月2日(火)～9月4日(木)】 センター研修Ⅲ【令和7年10月29日(水)～10月31日(金)】								
7 幼稚園等中堅教諭等資質向上研修（センター）	令和7年7月16日(水)～7月18日(金)								
幼稚園等中堅教諭等資質向上研修（教育事務所）	12	3	水	午後	宮古合庁	令和7年4月1日現在、教職経験11年目の教員			
8 幼児教育アドバイザー・中核リーダー養成研修講座Ⅰ	5	13	火	未定	岩手大学教育学部附属幼稚園				
幼児教育アドバイザー・中核リーダー養成研修講座Ⅱ	1	20	火	未定	岩手大学教育学部附属幼稚園				



宮古がやるべき教育の推進

本県の未来を創造していく児童生徒を育成するために、東日本大震災津波や台風10号・19号の災害を受けた経験や教訓を踏まえた「いわての復興教育」の推進、子どもたち一人ひとりの可能性を伸ばす**学びの充実**及び、学校が児童生徒にとって安心・安全な場所となるよう**生徒指導の充実**を図ります。

【学校教育関係 主要取組 (Miyako Target 7) R7目標値】

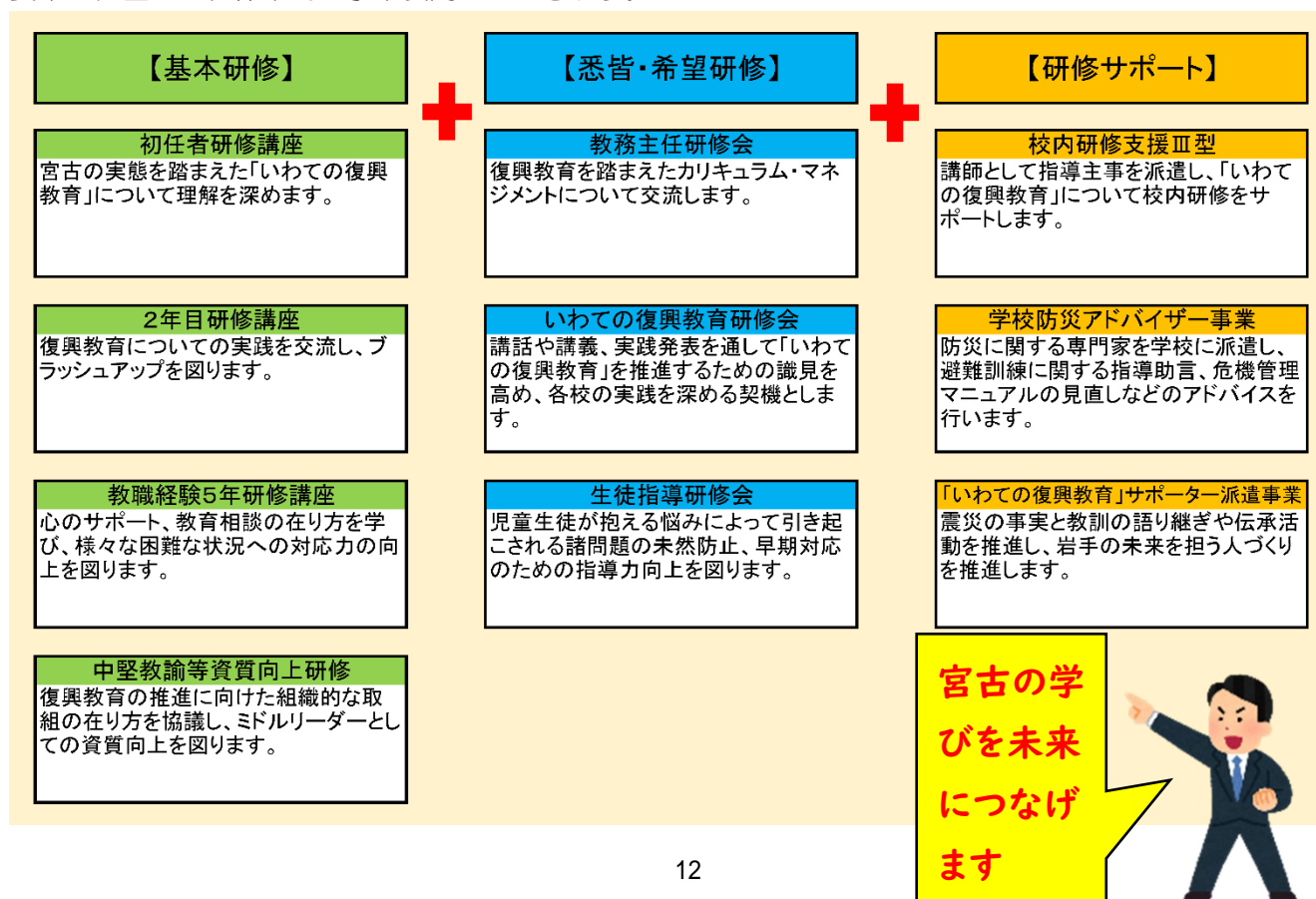
主要取組	令和7年度 目標値 (R6実績値)
岩手で、世界で活躍する人材の育成	① ◆将来の夢や目標を持っている児童生徒の割合【県学調】 小学校 89.7(89.2) 中学校 76.0(75.4)
確かな学力の育成	② ◆意欲を持って自ら進んで学ぼうとする児童生徒の割合【県学調】 小学校 82.5(82.2) 中学校 85.4(83.1)
	③ ◆授業で、自分の考えを深めたり広げたりしている児童生徒の割合【県学調】 小学校 83.7(83.6) 中学校 86.5(88.7)
豊かな心の育成	④ ◆自己肯定感を持つ児童生徒の割合【県学調】 小学校 79.0(77.8) 中学校 79.0(78.0)
いじめ問題への確かな対応と不登校対策等の推進	⑤ ◆学校が楽しいと思う(学校に満足している)児童生徒の割合【県学調】 小学校 88.8(88.2) 中学校 87.0(84.5)
共に学び、共に育つ特別支援教育の充実	⑥ ◆「引継ぎシート」を活用し、進学時に円滑な引継ぎを行っている学校の割合【いわて特別支援教育推進プラン進捗状況調査結果】 小学校 100(100) 中学校 100(100)
健やかな体の育成	⑦ ◆体力・運動能力が標準以上の児童生徒の割合【全国体力・運動能力、運動習慣等調査(スポーツ庁)】 小学校男子 70.0(63.8) 中学校男子 74.1(70.6) 小学校女子 75.0(72.3) 中学校女子 87.0(83.6)

※①②③④⑦…「いわて幸福関連指標」、⑤⑥…「具体的推進方策指標」

○ 「いわての復興教育」の推進を図ります



学びを未来につなげるため、震災津波の経験や教訓を教育の根幹に据え、基本研修等の内容に復興教育の要素を位置づけ、体系的に事業展開していきます。



○一人ひとりの可能性を伸ばす**学びの充実**を図ります

授業力向上に係る各種事業や講師派遣事業等を通して、子どもたちの一人ひとりの確かな学力を育むために「つまずき」に着目した授業改善を図り、「確かな学力育成プラン」に基づいた、学校の組織的な取組を支援します。さらに、資質・能力の一つである情報活用能力の育成を図るため **ICTの活用** を推進していきます。



1 若手教員の育成事業から

事業名	事業内容
ルーキーサポート事業	初任者一人一人に担当指導主事を1名ずつ割り当て、1年間通して実践的指導力の向上にむけて指導・支援を行います。
2年目・3年目フォローアップ事業	2年目、3年目教員一人一人に担当指導主事を1名ずつ割り当て、1年間通して実践的指導力の向上にむけて指導・支援を行います。2年目教員は、自己研修の支援や教科・特別活動の授業づくりの指導助言を行います。3年目教員は、要望に応じて自己研修の支援や授業づくりの指導助言を行います。

2 授業力向上に係る各種事業から

事業名	事業内容
授業力向上マイスター事業	指導教諭による授業提案や相談会を通して、学習指導要領の趣旨及び「指導と評価の一体化」への理解を深めます。
授業力ブラッシュアップ事業 小学校…算数、特別活動 中学校…外国語	ブラッシュアップメンバーによる提案授業を通して、「指導と評価の一体化」の視点から諸調査の分析結果等を捉え、本県教育課題の解決を目指す授業改善を図ります。
学力向上に係る小学校訪問	児童生徒の資質・能力の向上のために、各校の「確かな学力育成プラン」に基づいた、組織的な取組について把握し、取組を推進するため助言・支援を行います。
確かな学力育成プラン推進事業 中学校訪問（国語・理科）	諸調査問題等を活用した授業実践と協議等を通して、指導者の授業力向上を図るとともに、各校の学力向上に係る組織的な取組について把握し、取組を推進するために助言を行います。管内すべての教員を対象に、令和7・8年度のいずれかの年に、年2回程度訪問します。
調査問題等教材活用による授業改善推進事業 中学校訪問（県事業）（数学・英語）	

3 講師派遣事業から

事業名	事業内容
I型 校内授業研究会講師派遣 【対象：全ての学校】	派遣回数は、1校につき2回（2回は異なる教科・領域）。希望により、令和7年度学校公開校はプラス2回、令和8年度学校公開校はプラス1回派遣可（教科・領域は希望に応じる）
II型 臨時的任用教員等個別支援訪問 【対象：臨時的任用教員（経験3年以下悉皆）、きめ細やかな指導教員、中学校免許外教科担任】	派遣回数は、経験3年以下の臨時的任用教員は悉皆（2回）。経験者は希望とし、1人につき2回まで（教科・領域は希望に応じる）。その日の授業への指導助言だけでなく、事前や事後の授業づくりも指導・支援します。
III型 校内研修支援 【対象：希望する学校】	「いわての復興教育」、「キャリア教育」、「授業改善」、「研究主任支援」、「小規模・複式指導」、「情報教育」、「人権教育」、「学級経営」、「生徒指導」、「心のサポート」、「個に応じた支援」、「読書活動」、「学校安全」等に係る校内研修の講師として指導主事を派遣します。 ※各事業も活用願います（学校防災アドバイザー事業、マイスター事業、体育・保健体育授業サポート事業、新任特別支援学級担当者フォローアップ事業等）

○魅力ある学校づくりに向けて**生徒指導の充実**を図ります

組織的な、いじめ問題への確かな対応や不登校対策等を推進し、学校が児童生徒にとって安心・安全な場所となるよう環境づくりを支援します。

【生徒指導の充実に向けた事業等】

事業名	事業内容
スクールカウンセラー配置事業	学校における教育相談体制の充実や教員の資質向上を図るとともに、日常生活における様々な問題により不安や悩みを抱えた児童生徒、または、東日本大震災津波で心にダメージを負った児童生徒のこころのサポートを図ることを目的としています。
スクールソーシャルワーカー学校訪問事業	いじめ、不登校、暴力行為、児童虐待など生徒指導上の課題に対応するため、社会福祉等の専門的な知識・技術を用いて、児童生徒の置かれた様々な環境に働きかけて支援を行い、教育相談体制の整備を図ることを目的としています。
生徒指導研修会	管内の不登校児童生徒の状況及び不登校の未然防止及び早期対応のための組織的な取組について理解を深めるため、講義・演習や情報交流会を行い、不登校対応に必要な実践的指導力の向上に資することを目的としています。
※授業力ブラッシュアップ事業 ※III型 校内研修支援	※上記「授業力ブラッシュアップ事業 特別活動」、「III型校内研修支援 生徒指導」においても、生徒指導を支援し、充実を図ります。

(2) 保健体育関係

ア 目標

「よりよい運動習慣」、「望ましい食習慣」及び「規則正しい生活習慣」の形成を一体的に捉え、体力の向上や健康の保持・増進に向けて、学校組織全体で取組を推進するよう、指導者の資質向上を図る。【**健やかな体の育成**】

また、すべての児童生徒が安全に関する資質・能力を身に付け、学校管理下における児童生徒等の事故による負傷や疾病の発生率の減少を目指す。【**学びの基盤づくり**】

イ 「健やかな体の育成」施策の重点と具体の事業

(ア) 児童生徒の体力の向上と健康の保持・増進に向けた対策の充実

- **60** (ロクマル) プラスプロジェクトの推進
 - ・学校における一体的な取組(運動習慣、食習慣及び生活習慣の形成を一体的に捉え60 (ロクマル) プラスプロジェクト推進計画を活用した校内の各担当者及び各取組を一層連携させた取組)
 - ・「**60** (ロクマル) プラスプロジェクト」推進事業実践交流会(2月13日(金))
 - ・いわてのオリンピック・パラリンピック教育の推進
- 地区別体力向上担当者研修会【**小学校**】(9月29日(月))
- 地区別授業改善研修会【**中学校**】(11月14日(金))
- 中学校武道地域指導者派遣事業(8月～12月)
- 体育・保健体育授業サポート事業(4月～2月)
- 養護教諭等資質向上研修会(11月26日(水))
- 定期健康診断、食に関する指導(食育)の実施状況調査等の実施、分析、情報提供(4月～)
- 定期健康診断の分析結果の活用
- **初任者研修(養護教諭)(通年)**、2年目研修(養護教諭)(通年)、3年目研修(養護教諭)(通年)
- 養護教諭等サポート事業(5月～2月)

(イ) 適切な部活動体制の推進

- **中学生スポーツ・文化芸術活動指導者研修会(7月14日(月))**
- 部活動連絡会等支援事業(指導主事派遣)(通年)

ウ 「学びの基盤づくり」について

(ア) 「安心して学べる環境の整備」の具体の事業

- 学校安全担当者研修会(6月20日(金))

(イ) 実態調査・報告

- ・「保健体育行政関係調査」
- ・「学校安全の推進にかかわる計画に係る取組状況調査」
- ・「学校事故」状況に関する指針(改訂版)に基づく事故報告について

エ 表彰事業関係(学校関係)

表彰名	主催等	趣旨	推薦・表彰	添付書類等
全国学校体育研究最優秀校・優良校・功労者・ 体育授業優秀教員表彰	日本学校体育協会 文部科学省	学校体育に関する研究と活動を継続し、顕著な成果を上げたと認められる学校並びに指導者を表彰する。	6月推薦 10月表彰	・推薦書 (各市町村教委から)
学校保健及び学校安全表彰 (文部科学大臣表彰)	文部科学省	学校保健及び学校安全の普及と向上に尽力し多大な成果をあげた個人、学校及び団体を表彰する。	6月推薦 11月表彰	・推薦書等 (各市町村教委から)
学校給食表彰 (文部科学大臣表彰)	文部科学省	学校給食の実施に関し、優秀な成績をあげた学校及び共同調理場、並びに特に功績のあった学校給食関係者等を表彰する。	R7.2月推薦 8月表彰	・推薦書 (各市町村教委から)
学校保健功労者表彰	県学校保健会	学校保健の充実発展に貢献し、かつ顕著な成果をあげた学校保健関係者を表彰する。	9月推薦 表彰状送付	・推薦書 (各市町村教委から)
全国健康づくり推進学校表彰	日本学校保健会	学校における健康問題を中心として、健康教育の推進に積極的に取組み、成果をあげている学校を表彰する。	7月推薦 2月表彰	・推薦書 (各市町村教委から)
学校歯科保健優良校	県歯科医師会 県教育委員会	処置完了歯の向上に努力した学校を顕彰する。	6月推薦 表彰状送付	・調査票 (各市町村教委から)
学校環境衛生優良校	県薬剤師会 県教育委員会	学校環境衛生体制の確立と学校薬剤師との連携による学校環境衛生の改善向上に努力し、その整備が進められ、優秀な成果を挙げた学校を表彰する。	10月推薦 表彰状送付	・推薦書 (各市町村教委から)
学校給食優良校等表彰 (県学校給食会長賞)	県学校給食会 県教育委員会	給食指導を学校教育全体の中に位置付け、実践に取り組んでいる学校を顕彰する。	7月推薦 表彰方法は別に通知	・推薦書 (各市町村教委から)
学校給食功労者表彰 (県学校給食会長賞)		学校給食の普及とその充実を図るため、学校給食実施に関し、特に功績のあった学校給食関係者を表彰し、学校給食の推進充実を図る。		
学校安全優良校	県学校安全互助会 県教育委員会	学校安全教育及び安全管理について、計画的対策を講じ、学校災害の防止に特に優れた成果をあげた学校を顕彰する。	10月推薦 表彰状送付	・推薦書 ・活動報告 (各市町村教委から)

令和7年度 宮古管内 60（ロクマル）プラスプロジェクトの1年間の取組のイメージ

学校の取組

- 1 担当者間・職員間での連携
- 2 チャレンジカード(自校で作成したもの)の活用
- 3 体育・保健体育の授業改善
- 4 授業以外の取組(業間休み・昼休み・放課後等)
- 5 家庭・地域との連携
- 6 食育指導
- 7 生活習慣改善指導

体力・運動能力調査結果や健康診断の結果、チャレンジカード(自校で作成したもの)の結果を確認(C)して、実施した取組の改善(A)を図り、計画(P)を見直して、取組(D)を実施できるようにしましょう。

体力・運動能力調査結果の保護者への配付。

体力・運動能力調査、健康診断、チャレンジカード(自校で作成したもの)の結果や年間の取組状況等より、次年度の計画立案(60(ロクマル)プラスプロジェクト推進計画作成)

本年度の目標、計画等について教職員で共通理解。

【改善アクション】
1学期の振り返りを踏まえた、2学期の取組強化

対策の修正・実施

次年度方針策定

目標設定
取組計画立案

地区別
授業改善
研修会
(中学校)

12月

1月～3月

よりよい
運動習慣

取組実施

60(ロクマル)
プラスプロジェクト

4月～7月

望ましい
食習慣

規則正しい
生活習慣

体力・運動能力調査、健康診断等の実施

対策の立案・実施

一体的な取組の推進
校内の各担当者及び各取組を一層連携させる

10月

9月

手立てについて教職員で共通理解。

調査、診断の結果分析

体力向上
担当者
研修会
(小学校)

8月

チャレンジカード(自校で作成したもの)の結果について教職員で共通理解。(保護者や地域への発信)

体力・運動能力調査、健康診断の結果について教職員で共通理解。

★体育・保健体育授業サポート事業(5月～2月)
★60(ロクマル)プラスプロジェクト
指導主事訪問支援(小学校希望、中学校割当訪問(2年間))令和7年度訪問校…第一中、河南中、花輪中、崎山中、田老第一中、新里中、小本中、田野畑中)

(3) 社会教育関係

令和7年度宮古教育事務所「社会教育・生涯学習」基本構想図

学校と家庭・地域との協働の推進
 ～地域とともにある学校づくりと
 学校を核とした地域づくりの一体的推進～

- 宮古地区「地域とともにある学校づくり」推進フォーラム
- 地域学校協働活動推進員（コーディネーター）地区別研修講座
- 地域学校協働連携・協働推進のための訪問支援
- 「教育振興運動推進プラン（2024～2028）」の取組推進
- 国庫事業「学校・家庭・地域の連携協力推進事業」による地域課題解決の取組推進
 - ・地域学校協働本部
 - ・放課後子供教室
 - ・家庭教育支援
- 周知・啓発活動



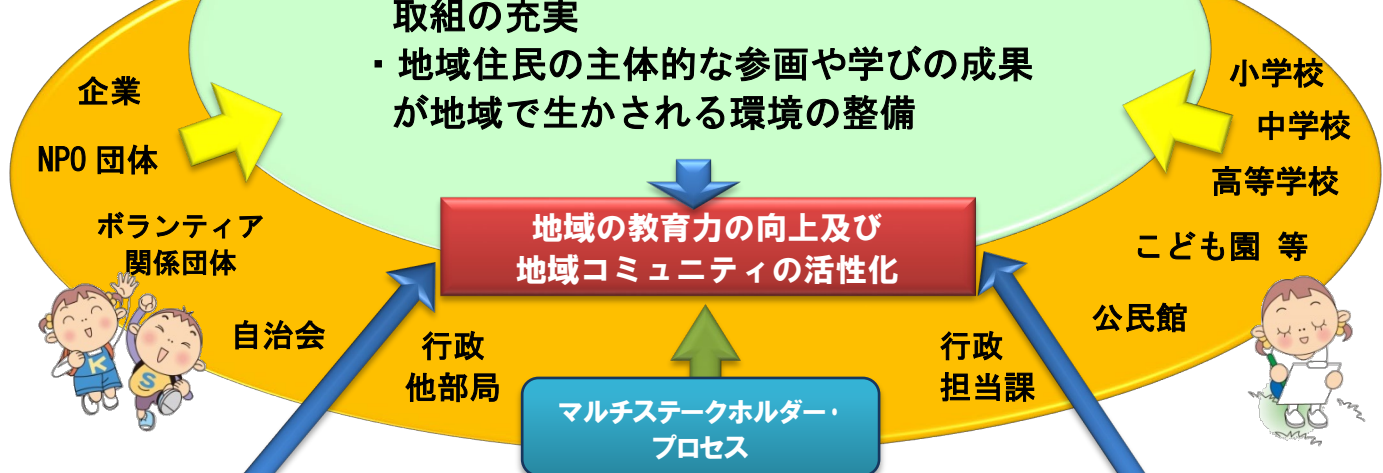
生涯にわたり学び続ける環境の整備
 ～「いつでも・どこでも・だれでも」
 学び続けられる環境づくり～

- 宮古地区社会教育振興協議会事業
 - ・宮古地区社会教育関係職員等研修会
 - ・宮古地区市町村図書館職員等研修会
 - ・宮古地区文化財担当者等研修会
- 子どもの読書活動推進事業
 - ・宮古地区中・高等学校図書館担当者等研修会
 - ・宮古地区読書ボランティア研修会
 - ・宮古地区子どもの読書活動推進会議
 - ・岩手県子どもの読書状況調査
 - ・「いわての中高生のためのおすすめ図書100選」「いわての小学生のためのおすすめ図書100選」の周知・活用の推進



目指す姿

- ・学校と家庭・地域が連携・協働し、子どもの学びや育ちを支える持続的な取組の充実
- ・地域住民の主体的な参画や学びの成果が地域で生かされる環境の整備



**地域の教育力の向上及び
 地域コミュニティの活性化**

**マルチステークホルダー・
 プロセス**

子育て支援や家庭教育支援の充実
 ～子育てや家庭教育に関する相談体制の整備～

- 宮古地区子育て支援ネットワーク研修会（放課後子ども総合プラン研修会）
- 岩手県子育てサポーター周知・活用の促進
- 家庭教育支援チーム登録周知・活用の促進
- 家庭教育学級等支援（市町村等との連携）

次世代につなげる民族芸能や文化財の継承
 ～郷土の伝統文化、文化財などを活用した取組の推進～

- 郷土理解のための学校教育との連携支援
 - ・世界遺産「平泉」出前授業
 - ・世代間交流、体験学習等の推進
- 伝統芸能の伝承活動支援
 - ・地域学校協働活動の推進

- ・社会教育基本調査、生涯学習推進体制調査、地域学校協働活動・教育振興運動推進状況調査、地域連携窓口教員の位置づけ促進及び設置状況調査、成人式調査 等 各種調査
- ・わたしの主張地区大会（宮古、下北） ・いわて希望塾 ・明るい選挙推進事業
- ・優良公民館表彰、PTA 表彰等各種表彰事務

Ⅲ 資 料

令和7年度 宮古教育事務所管内小中学校一覽

(4月3日現在)

市町村名	小 学 校			中 学 校			合 計		
	本校	分校	小計	本校	分校	小計	本校	分校	合計
宮古市	13	0	13	11	0	11	24	0	24
山田町	2	0	2	1	0	1	3	0	3
岩泉町	4	0	4	3	0	3	7	0	7
田野畑村	1	0	1	1	0	1	2	0	2
合計	20	0	20	16	0	16	36	0	36

○小学校

宮古市

学校名	児童数	学級数
宮古	183	9
鍬ヶ崎	102	8
磯鶏	238	13
山口	204	9
千徳	372	15
高浜	37	4
花輪	140	9
津軽石	115	8
重茂	50	6
崎山	143	9
田老第一	73	8
新里	52	8
川井	26	3
合計	1,735	109

山田町

学校名	児童数	学級数
豊間根	100	8
山田	425	17
合計	525	25

岩泉町

学校名	児童数	学級数
岩泉	163	9
小川	37	5
有芸	6	2
小本	49	7
合計	255	23

田野畑村

学校名	児童数	学級数
田野畑	99	7
合計	99	7

	児童数	学級数
小 合計	2,614	164

○中学校

宮古市

学校名	生徒数	学級数
第一	187	8
第二	60	4
河南	154	8
宮古西	231	11
花輪	60	5
津軽石	81	5
重茂	27	4
崎山	74	6
田老第一	46	4
新里	36	4
川井	17	4
合計	973	63

山田町

学校名	生徒数	学級数
山田	279	12
合計	279	12

岩泉町

学校名	生徒数	学級数
岩泉	95	5
小川	35	5
小本	33	4
合計	163	14

田野畑村

学校名	生徒数	学級数
田野畑	73	5
合計	73	5

	生徒数	学級数
中 合計	1,488	94

令和7年度 児童生徒数及び学級数(R7.4.3現在) 【宮古管内】

校種	市町	学校名	通常学級							特別支援学級							児童生徒数	学級数		
			1年	2年	3年	4年	5年	6年	計	知的	情緒	病弱	難聴	肢体	弱視	計		通常	特別	計
小学校	宮古	宮古小	27	25	25	38	28	32	175	3	5					8	183	7	2	9
		鯨ヶ崎小	14	12	13	20	20	15	94	4	4					8	102	6	2	8
		磯鶏小	35	37	37	42	37	40	228	6	4					10	238	11	2	13
		山口小	30	28	33	32	41	32	196	3	5					8	204	7	2	9
		千徳小	55	62	61	63	63	59	363	4	4		1			9	372	12	3	15
		高浜小	5	5	5	6	9	7	37							0	37	4	0	4
		花輪小	20	21	19	32	21	20	133	3	3		1			7	140	6	3	9
		津軽石小	18	16	14	20	23	18	109	2	4					6	115	6	2	8
		重茂小	6	6	10	10	7	8	47	2	1					3	50	4	2	6
		崎山中	25	9	23	21	30	22	130	4	8	1				13	143	6	3	9
		田老第一小	10	8	10	8	13	17	66	3	4					7	73	6	2	8
		新里小	5	5	13	8	11	6	48	2	2					4	52	6	2	8
		川井小	2	6	3	6	3	6	26							0	26	3	0	3
			(小計)	252	240	266	306	306	282	1,652	36	44	1	2	0	0	83	1,735	84	25
小学校	山田	豊間根小	5	13	21	19	9	24	91	3	6					9	100	6	2	8
		山田小	61	74	75	69	66	66	411	9	5					14	425	14	3	17
		(小計)	66	87	96	88	75	90	502	12	11	0	0	0	0	23	525	20	5	25
小学校	岩泉	岩泉小	19	22	36	24	26	30	157	4	2					6	163	7	2	9
		小川小	5	6	4	8	5	8	36					1		1	37	4	1	5
		有芸小		1		3		2	6							0	6	2	0	2
		小本小	5	6	12	9	6	7	45	3	1					4	49	5	2	7
		(小計)	29	35	52	44	37	47	244	7	3	0	0	1	0	11	255	18	5	23
小学校	田野畑	田野畑小	7	17	19	15	15	24	97		2					2	99	6	1	7
		(小計)	7	17	19	15	15	24	97	0	2	0	0	0	0	2	99	6	1	7
小学校計			354	379	433	453	433	443	2,495	55	60	1	2	1	0	119	2,614	128	36	164
中学校	宮古	第一中	58	70	49				177	4	6					10	187	6	2	8
		第二中	24	18	15				57		3					3	60	3	1	4
		河南中	54	46	50				150	1	3					4	154	6	2	8
		宮古西中	66	66	86				218	5	5		2	1		13	231	7	4	11
		花輪中	22	23	11				56		3	1				4	60	3	2	5
		津軽石中	30	20	27				77	3	1					4	81	3	2	5
		重茂中	9	7	8				24	3						3	27	3	1	4
		崎山中	23	29	17				69	3	1	1				5	74	3	3	6
		田老第一中	10	21	12				43		3					3	46	3	1	4
		新里中	13	12	10				35	1						1	36	3	1	4
		川井中	7	5	4				16		1					1	17	3	1	4
		(小計)	316	317	289	0	0	0	922	20	26	2	2	1	0	51	973	43	20	63
	中学校	山田	山田中	93	81	92				266	6	6	1			13	279	9	3	12
			(小計)	93	81	92	0	0	0	266	6	6	1	0	0	13	279	9	3	12
中学校	岩泉	岩泉中	32	33	27				92	2	1				3	95	3	2	5	
		小川中	7	8	14				29	2	4				6	35	3	2	5	
		小本中	14	8	9				31		2				2	33	3	1	4	
		(小計)	53	49	50	0	0	0	152	4	7	0	0	0	11	163	9	5	14	
中学校	田野畑	田野畑中	19	28	22				69	3	1				4	73	3	2	5	
		(小計)	19	28	22	0	0	0	69	3	1	0	0	0	4	73	3	2	5	
中学校計			481	475	453	0	0	0	1,409	33	40	3	2	1	0	79	1,488	64	30	94

令和7年度 校長・副校長名簿

【小学校】

No.	学 校 名	校 長 名	副 校 長 名	電話番号	FAX番号
1	宮古小学校	福 徳 潤	南野 寿美子	0193-62-2009	0193-64-3658
2	鍬ヶ崎小学校	宇 部 智 康	外 舘 織 絵	0193-62-6043	0193-62-6044
3	磯 鷄 小 学 校	今 西 顕 隆	福 井 直 子	0193-62-2454	0193-62-2564
4	山 口 小 学 校	齊 藤 智 彦	小 原 和 弘	0193-62-2723	0193-62-2780
5	千 徳 小 学 校	熊 谷 純	伊 藤 和 絵	0193-62-3934	0193-62-3935
6	高 浜 小 学 校	似 内 織 江	加 藤 貴 之	0193-62-5567	0193-64-3548
7	花 輪 小 学 校	馬 場 ひ と み	佐 藤 真 也	0193-69-2022	0193-69-2033
8	津 軽 石 小 学 校	片 方 元 昭	菅 原 恵 美 子	0193-67-2117	0193-67-2672
9	重 茂 小 学 校	木 村 香 央 美	村 井 一 彦	0193-68-2034	0193-68-2183
10	崎 山 小 学 校	石 澤 綾 子	沢 田 幸 宏	0193-62-3680	0193-62-3681
11	田 老 第 一 小 学 校	八 木 澤 江 利 子	竹 内 勇	0193-87-2521	0193-87-3698
12	新 里 小 学 校	大 野 誠	山 口 博 文	0193-72-2014	0193-79-1007
13	川 井 小 学 校	藤 島 洋 介	及 川 千 暁 (兼)	0193-76-2010	0193-76-2210
14	豊 間 根 小 学 校	吉 田 智	木 村 千 之	0193-86-2412	0193-86-2418
15	山 田 小 学 校	佐 々 木 哲 也	松 橋 詞 子	0193-82-9581	0193-82-3625
16	岩 泉 小 学 校	宮 本 和 典	町 畑 光 明	0194-22-2739	0194-22-2739
17	小 川 小 学 校	岩 間 徳 次 郎	池 田 幸 子	0194-25-4125	0194-25-5098
18	有 芸 小 学 校	澤 柳 直 子		0194-27-2115	0194-27-2254
19	小 本 小 学 校	中 軽 米 幸 治	川 村 卓 也	0194-28-2115	0194-28-2115
20	田 野 畑 小 学 校	伊 藤 博 光	千 葉 亮 子	0194-34-2050	0194-37-3680

【中学校】

No.	学 校 名	校 長 名	副 校 長 名	電話番号	FAX番号
1	第一中学校	芳 賀 郁 夫	黒 淵 大 介	0193-62-4209	0193-63-1119
2	第二中学校	米 倉 重 智	蛸 島 利 江 子	0193-62-3008	0193-63-1117
3	河南中学校	田 畑 周 哉	平 野 美 代 子	0193-62-2602	0193-64-7459
4	宮古西中学校	一ノ倉 眞 吾	山 内 洋 子	0193-62-4643	0193-62-4655
5	花輪中学校	佐 藤 宏 行	田 村 祥 徳	0193-69-2034	0193-69-2065
6	津軽石中学校	平 野 智 史	八 木 通 子	0193-67-2015	0193-67-2376
7	重茂中学校	安 保 学	岩 淵 陽	0193-68-2015	0193-68-2015
8	崎山中学校	志 賀 誠	伊 勢 寛 臣	0193-62-4158	0193-62-4176
9	田老第一中学校	千 葉 重 徳	多 田 惠 慈	0193-87-2531	0193-87-3699
10	新里中学校	佐 藤 和 史	小 畑 修 也	0193-79-1788	0193-79-1789
11	川井中学校	藤島 洋介(兼)	及 川 千 暁	0193-76-2010	0193-76-2210
12	山田中学校	八 幡 一 臣	伊 藤 茂 樹	0193-82-2611	0193-82-4141
13	岩泉中学校	藤 枝 昌 利	小 澤 史 男	0194-22-2154	0194-22-2450
14	小川中学校	鎌 田 崇	小 室 孝 典	0194-25-4123	0194-25-4136
15	小本中学校	多 田 義 孝	宅 石 忍	0194-28-2039	0194-28-2775
16	田野畑中学校	鎌 田 政 好	佐々木 朋美	0194-34-2301	0194-34-2302

令和7年度管内教育関係事業等月別計画

(4月1日版)

4月	4月 [☆文部科学省 ◇総合教育センター ★他団体 ◆社教関係]		
	県教委・◇センター・☆文科省・★他団体	宮古教育事務所事業	管内市町村事業
1 火		所内会議・管内指導主事会議①	
2 水		初任者研修実施校長連絡協議会兼校内指導員研修会【初任者配置の校長・校内指導員・研修指導員悉皆】	【田野畑村】教職員辞令交付式、転入職員研修会
3 木			【宮古市】校長会議① 【山田町】校長会議①、教育研究所運営委員会① 【田野畑村】校長会議①
4 金	教育事務所長会議①		【宮古市】特別支援教育支援員研修会① 【山田町】町初任者研修 ★宮古地区校長会第1回役員会
5 土			
6 日			
7 月	保体担当指導主事会議①		
8 火	代表指導主事会議①		★恵風支援学校新形式・始業式
9 水	確かな学力育成プロジェクト会議①		【宮古市】魅力ある学校づくり担当者会議 【山田町】教務主任研修会① 【岩泉町】校長会議、学校警察連絡協議会 ★恵風支援学校入学式
10 木	県社会教育主事等会議①	初任研①(一般研①)	
11 金	教育委員会事業		【山田町】副校長・主幹教諭研修会①
12 土			
13 日			
14 月		第1回管内教育長会議、校長会議	★宮古地区校長会総会並びに新会員紹介式
15 火	県指導主事会議①(～16日)		【岩泉町】町教研第1回評議員会
16 水	県指導主事会議① 確かな学力育成調査・研究会議①		
17 木	☆全国学力・学習状況調査基準日 中学校新入生学習状況調査		
18 金	★県小学校長会定期総会	所内会議・管内指導主事会議②	【宮古市】学校事務担当者会議
19 土			
20 日			
21 月	◇小初任研 I (～23日)		【宮古市】教育研究所運営委員会①
22 火	◇小初任研 I 新任校長研(～23日) 「ア授業アイデア例活用促進事業」研修会	◆管内生涯学習・文化財行政主管課長会議 ◆管内社教主事等会議①宮古地区社教振理事会①	【宮古市】副校長研修会① 【山田町】生徒指導主事研修会① 【岩泉町】副校長会議 【田野畑村】副校長打合せ会①教務主任研①研修主任研①
23 水	◇小初任研 I 新任校長研 SC連絡協議会① 「ア授業アイデア例教材開発事業」研修会		【山田町】「山田の学び」全体説明会
24 木	岩手県学校教育DX・学力育成協議会 県教委と市町村教委との意見交換		【岩泉町】授業力向上対策委員会①
25 金	★県中学校長会定期総会	管内小・中学校教務主任研(参集)	
26 土			
27 日			
28 月			
29 火	昭和の日		
30 水		複式指導支援研修講座(オンライン)	【宮古市】市初任者研修 【田野畑村】サポートティーチャー研修会 ★宮古地区校長会第1回運営委員会
備考			

5月		5	月	[☆文部科学省 ◇総合教育センター ★他団体 ◆社教関係]
県教委・◇センター・☆文科省・★他団体		宮古教育事務所事業		管内市町村事業
1	木		BU関係事業説明会・第1回研修会	
2	金	★県中体連総会第1回評議員会・理事会 総会		【岩泉町】初任研 【田野畑村】小学校社会科副読本編集委員会① ★地区小体連総会・第1回理事会
3	土	憲法記念日		
4	日	みどりの日		
5	月	こどもの日		
6	火	振替休日		
7	水	小・中学校校外語教育指導者養成研修会 (～14日)	◆宮古地区社会教育関係職員等研修会①(～8日)	【宮古市】安全一斉指導(登校)・研究主任研修会① 【岩泉町】教育委員会学校訪問
8	木	新任主幹教諭研 いわての復興教育・防災教育担当者研修講座(オンライン)	◆宮古地区社会教育関係職員等研修会① 授業力向上マイスター(指導教諭活用)事業説明会	【宮古市】サーモン教室始業式 【山田町】幼保こ小接続カリキュラム研 ★地区中体連第1回総会
9	金			【宮古市】教育研究所研究員会議① ★宮古地区校長会研修総会
10	土			
11	日			
12	月			【宮古市】架け橋期のカリキュラム開発会議① 【岩泉町】教育委員会学校訪問
13	火	新任副校長研(～14日) ◇幼児教育アドバイザー・中核リーダー養成研修講座Ⅰ ◇いじめ・不登校の未然防止のための学級集団づくり研修講座(学級担任対象) (～14日)		
14	水	新任副校長研 高等学校生徒指導連絡協議会(釜石・気仙・宮古) ◇いじめ・不登校の未然防止のための学級集団づくり研修講座(学級担任対象)	◆管内社会教育・社会体育一部合同会議、宮古地区社 教振理事会②	【宮古市】校長会議② 【山田町】幼保こ小協議会役員会議①
15	木			【岩泉町】要対協実務者会議①
16	金	市町村教育支援担当者研修会 保体担当指導主事会議②(オンライン)		【岩泉町】教育委員会学校訪問
17	土			
18	日			
19	月		所内会議・管内指導主事会議③	
20	火			【山田町】研究主任研修会① 【岩泉町】取学支援委員会① 【田野畑村】校長会議② ★宮古地区校長会第1回評議員会
21	水	◇中初任研Ⅰ	地域学校協働活動推進員地区別研修講座	【宮古市】共同学校事務局推進協議会① 【山田町】幼保こ小総会・研修会
22	木	◇中初任研Ⅰ	今後の県立高校に関する地域検討会議(宮古地区)	【岩泉町】教育委員会学校訪問
23	金	◇中初任研Ⅰ デジタルの効果的活用による英語力向上事業「事前研修会」		★宮古地区中学校文化連盟 評議員・理事合同会議 ★宮古地域生徒指導推進協議会第1回事務局長会議
24	土			★恵風支援学校小・中運動会
25	日			
26	月			
27	火	◇いじめ問題・不登校の理解と対応研修講座(管理職 等対象)		【宮古市】教育支援委員会① ★地区中体連第1回理事・専門委員長合同会議 ★各協議会総会
28	水		管内小・中学校臨時的任用教員研修会(5/27から変更)	【宮古市】市教研第1回運営委員会 【岩泉町】青少年劇場
29	木	◇幼初任研Ⅰ ☆幼児教育担当指導主事会議	特別支援教育担当ステップアップⅠ研修講座	
30	金	◇幼初任研Ⅰ 検証改善サイクルモデル校事業「モデル校研修会」		【山田町】社会科副読本① 【岩泉町】町教研総会・第1回一斉研修会
31	土			
備考				

令和7年度管内教育関係事業等月別計画

(4月1日版)

6月	6月 [☆文部科学省 ◇総合教育センター ★他団体 ◆社教関係]		
	県教委・◇センター・☆文科省・★他団体	宮古教育事務所事業	管内市町村事業
1日			
2月			【宮古市】進学事務説明会 【岩泉町】学警連・生徒指導主事研修会①、町生徒指導推進協議会総会・研修会① 【田野畑村】Q-U検査①
3火	県防災教育研修会 ◇小5年研		【岩泉町】中高交流会(～6日) ★宮古地区特別支援教育研究会 総会
4水	◇小5年研 学調調査委員会①		【宮古市】学警連・生徒指導研修会① 【山田町】教育支援委員会①
5木			【岩泉町】学警連・生徒指導主事研修会① 【田野畑村】こ小連携協議会①
6金	園長等運営管理研究協議会	初任研②(一般研②)	
7土			
8日			
9月	★沿岸3地区コーディネーター連絡会①		
10火			【岩泉町】架け橋期のカリキュラム開発会議
11水			
12木		宮古地区校長研修講座	【岩泉町】図書館運営協議会 ★宮古地区校長会新会員歓迎会・懇親交流会
13金	★仁王小学校公開		【田野畑村】教職員視察研修(小学校)
14土			★地区中総体
15日			★地区中総体
16月			
17火	学調調査委員会②	所内会議・管内指導主事会議④	【岩泉町】デルス留学生受入(～23日)
18水		中堅教諭等資質向上研修講座①	【宮古市】安全一斉指導(下校)
19木			【宮古市】教育研究所研究員会議② 【岩泉町】校長会議② 【田野畑村】就学に向けての相談会①
20金	学校安全担当者研修会	2年目研①(一般研)	
21土			
22日			
23月			【宮古市】宮古市・大仙市生徒交流事業事前研修会 【田野畑村】学校警察連絡協議会①生徒指導主事研修会① ★地区小体連第2回理事会
24火		◆中・高等学校図書館担当者等研修会	【山田町】教育支援担当者研修会 【岩泉町】町教研第2回評議員会
25水		教職経験者5年研修講座(事務所①)	【岩泉町】学校給食運営委員会①
26木			【岩泉町】キャリア教育推進委員会
27金	★緑が丘小学校公開		
28土			
29日			
30月			
備考			

令和7年度管内教育関係事業等月別計画

(4月1日版)

7月	7月 [☆文部科学省 ◇総合教育センター ★他団体 ◆社教関係]		
	県教委・◇センター・☆文科省・★他団体	宮古教育事務所事業	管内市町村事業
1 火		生徒指導研修会	【宮古市】宮古市・大仙市生徒交流事業(～2日) ★地区中体連第2回理事・専門委員長合同会議
2 水			【宮古市】校長会議③ 【山田町】校長会議②、社会科副読本② 【田野畑村】教育委員会学校訪問①
3 木	学調調査委員会③ ★東北連合小学校長会研究協議会秋田大会(～4日) ★東北地区中学校長会研究協議会山形大会(～4日)	初任研③(授業研①)	
4 金	★上田中学校公開(領域)		【田野畑村】教職員視察研修(中学校)
5 土			
6 日			
7 月		管内副校長・主幹教諭研修会(7/4から変更)	
8 火			【山田町】生徒指導主事研修会② 【田野畑村】校長会議③
9 水	市町村幼児教育推進協議会		
10 木	県教育課程協議会 教育ICT活用指導主事研修会①		
11 金			
12 土	教員採用試験		
13 日			
14 月		中学生スポーツ・文化芸術活動指導者研修会	
15 火		所内会議・管内指導主事会議⑤	
16 水	◇幼中堅研 確かな学力育成プロジェクト会議②		
17 木	◇幼中堅研		【宮古市】サーモン教室終業式
18 金	◇幼中堅研		
19 土			★県中学校総合体育大会【卓球競技】(～21日)
20 日			
21 月	海の日		
22 火			【宮古市】むろらん子どもサミット事前研修会
23 水			
24 木			
25 金			【田野畑村】総合教育会議
26 土			【宮古市】大阪ジュニアバンド来訪(～29日)
27 日			
28 月			
29 火	◇中堅研「共通」	◆管内社教主事等会議③、宮古地区社教振理事会③ ◆人・つながり・地域づくり研修会	【岩泉町】町教研第2回一斉研修会・教育講演会 【田野畑村】深谷市・田野畑村小学生交流事業 (7/29～8/1)
30 水	◇中堅研「共通選択」		【山田町】郷土理解研、山田の学び全体研修会 【岩泉町】小学生昭島交流(昭島編～8/1) ★地区小体連陸上研修会
31 木	◇中堅研「小、特」	管内小・中学校教育課程協議会(中学校)	
備考	7/31 県病弱虚弱教育研(一関)		

令和7年度管内教育関係事業等月別計画

(4月1日版)

8月	8月		月 [☆文部科学省 ◇総合教育センター ★他団体 ◆社教関係]
	県教委・◇センター・☆文科省・★他団体	宮古教育事務所事業	管内市町村事業
1 金	◇中堅研「中・教諭」	管内小・中学校教育課程協議会(小学校)	【田野畑村】深谷市・田野畑村小学生交流事業(7/29～8/1)
2 土			
3 日			
4 月			【岩泉町】転入教職員視察研修会
5 火	◇小・教科スキルアップ研 ◇養・栄スキルアップ研		【宮古市】特別支援教育支援員研修会② 【岩泉町】特別支援教育支援員等研修会①
6 水	◇中・教科スキルアップ研		【宮古市】むろらん子どもサミット(8/5発・8/7着) 【山田町】児童生徒サミット 【岩泉町】小学生昭島交流(岩泉編～8日) 【山田町】幼保こ小カリキュラム研②
7 木			
8 金			【宮古市】宮古ニュートン・サマースクール
9 土			
10 日			
11 月	山の日		
12 火			
13 水			
14 木			
15 金			【田野畑村】20歳の集い
16 土			
17 日			
18 月			
19 火		所内会議・管内指導主事会議⑥	
20 水	◇中初任研Ⅱ(～22日) 社会教育主事等連絡会議 確かな学力育成プロジェクト会議③		【山田町】いのちと心標語コンクール審査会
21 木	◇中初任研Ⅱ		【宮古市】サーモン教室始業式 【岩泉町】要対協実務者会議②
22 金	◇中初任研Ⅱ		【宮古市】校長会議④ ★地区中体連第3回理事・専門委員長合同会議
23 土			
24 日			
25 月	県指導主事協議会研修会		
26 火	確かな学力育成調査・研究会議②		【宮古市】安全一斉指導(登校)
27 水	◇小初任研Ⅱ	いわての復興教育研修会	
28 木	◇小初任研Ⅱ		【岩泉町】校長会議③ 【田野畑村】いじめ問題対策連絡協議会、校長会議④
29 金	◇小初任研Ⅱ 幼児教育スキルアップ協議会	◆わたしの主張(宮古大会)	【山田町】校長会議③ 【岩泉町】授業力向上対策委員会② 【田野畑村】就学に向けての相談会②
30 土	中学生科学の甲子園ジュニア岩手県大会		
31 日			
備考	8/1 県学校保健研(盛岡)		

9月	9月 [☆文部科学省 ◇総合教育センター ★他団体 ◆社教関係]		
	県教委・◇センター・☆文科省・★他団体	宮古教育事務所事業 管内市町村事業	
1月	教育事務所長会議②	◆わたしの主張(下北大)	
2火	◇幼初任研Ⅱ	◆「地域とともにある学校づくり」推進フォーラム	
3水	◇幼初任研Ⅱ	授業力ブラッシュアップ事業(小学校・算数)	
4木	◇幼初任研Ⅱ		【宮古市】教育支援小委員会(書類①) 【岩泉町】校長会議③
5金	教科で取り組む人権教育研修会		
6土			★地区新人大会
7日			★地区新人大会
8月			
9火	小学校外国語専科教員研修会		
10水	代表指導主事会議② ☆幼児教育専門研修		【宮古市】教育研究所研究員会議③
11木			
12金		小学校低学年研修会	
13土			
14日			
15月	敬老の日		
16火			
17水		所内会議・管内指導主事会議⑦	★宮古地区小学校陸上記録会
18木	幼児教育研究協議会		★宮古地区中学校陸上競技大会・駅伝大会
19金			【山田町】社会科副読本③ ★宮古地区校長会第2回運営委員会
20土			
21日			
22月			
23火	秋分の日		
24水	道徳授業づくり研修会(9/19から変更)		【宮古市】教育支援委員会②
25木	◇中5年研(～26日)	授業力ブラッシュアップ事業(小学校・特別活動)	
26金	◇中5年研		【宮古市】学校公開研究会(津軽石中) 【田野畑村】就学に向けての相談会②
27土			
28日			
29月		地区別体力向上担当者研修会(小学校)	★宮古地区校長会第2回評議員会
30火		小中をつなぐ外国語教育推進研修会 ※授業力ブラッシュアップ事業(中学校・外国語)を兼ねる	
備考	県理科研(遠野)		

令和7年度管内教育関係事業等月別計画

(4月1日版)

10月	10		月 [☆文部科学省 ◇総合教育センター ★他団体 ◆社教関係]
	県教委・◇センター・☆文科省・★他団体	宮古教育事務所事業	管内市町村事業
1 水	県学調		【山田町】教育支援専門委員会①
2 木	◇小2年目研		【宮古市】就学事務担当者研修会
3 金	◇小2年目研 食育推進研修会		【宮古市】山口小学校公開研究会 ★県中学校駅伝
4 土			
5 日			
6 月			
7 火	◇中2年目研	◆読書ボランティア研修会	【宮古市】架け橋期のカリキュラム開発会議②
8 水	◇中2年目研		【山田町】教育支援委員会② ★サーモンわくわく遠足
9 木			【宮古市】市教研一斉研 【岩泉町】岩泉小学校公開研究会
10 金			【山田町】山田小学校公開研究会
11 土			
12 日			
13 月	スポーツの日		
14 火	保体担当指導主事会議③(11/17から変更)		
15 水		所内会議・管内指導主事会議⑧	
16 木			【田野畑村】就学に向けての相談会③
17 金			【宮古市】教育支援小委員会(審査②)
18 土			★県中学校新人大会【陸上競技】(～19日)
19 日			
20 月	◇中初任研Ⅲ		
21 火	◇中初任研Ⅲ		【宮古市】校長会議⑤ 【山田町】校長会議④ 【岩泉町】就学支援委員会②
22 水	◇中初任研Ⅲ		
23 木	◇小3年目研	◆家庭教育子育て支援ネットワーク研修会	【田野畑村】ことばの検査②
24 金	◇小3年目研 学校保健研修会		
25 土			
26 日			
27 月			
28 火	◇保育者レベルアップ研修講座ステップ1 学調調査委員会④		【宮古市】教育支援委員会③ 【田野畑村】校長会議⑤、社会科副読本編集委員会②
29 水	◇幼初任研Ⅲ		【宮古市】安全一斉指導(下校)、副校長研修会② ★宮古地区校長会研究大会執筆者等打合せ
30 木	◇幼初任研Ⅲ 県立中学校実践発表会	2年目研②(授業研)	【田野畑村】校長会議⑤、社会科副読本編集委員会②
31 金	◇幼初任研Ⅲ	高校入試事務説明会(宮古地区)	
備考	10/3 県事務研(盛岡) 10/31 県算・数研(釜石) 東北性教育研(盛岡)		

令和7年度管内教育関係事業等月別計画

(4月1日版)

11月	11月 [☆文部科学省 ◇総合教育センター ★他団体 ◆社教関係]		
	県教委・◇センター・☆文科省・★他団体	宮古教育事務所事業	管内市町村事業
1 土			
2 日			
3 月	文化の日		
4 火		第2回管内教育長会議、校長会議	【山田町】社会科副読本④ 【田野畑村】Q-U検査②
5 水	学調調査委員会⑤	教職経験者5年研修講座(事務所②)	【宮古市】宮古市・黒石市児童交流事業事前研修会
6 木			【宮古市】連合音楽会(中学校) 【田野畑村】こ小連携協議会②
7 金	帰国・外国人児童生徒等教育関係者研修会		【宮古市】連合音楽会(小学校)
8 土			★恵風祭
9 日			
10 月	「いわて教育の日」の集い		【宮古市】教育研究所運営委員会②
11 火	道徳教育パワーアップ協議会	◆宮古地区社会教育関係職員等研修会②	【宮古市】多良間村派遣団結団式・事前研修① 【岩泉町】要対協美務者会議③
12 水	◇小初任研Ⅲ 永年勤続表彰	研究主任研修会	
13 木	◇小初任研Ⅲ 岩手県学校教育DX・学力育成協議会 県教育委員会と市町村教育委員会との意見交換 幼早期からの学びをつなぐ研修会		
14 金	◇小初任研Ⅲ 県社会教育主事業務連携会議		★地区小体連第3回理事会
15 土			
16 日			
17 月		地区別授業改善研修会(中学校保健)(11/14から変更)	【宮古市】教育研究所研究員会議④
18 火	◇中3年目研 学調調査委員会⑥		★岩手県社会科教育研究会宮古大会
19 水	◇中3年目研 代表指導主事会議③		【宮古市】学警連・生徒指導研修会② 【山田町】教育支援専門委員会② 【岩泉町】校長会議④ 【田野畑村】教育支援委員会②
20 木		所内会議・管内指導主事会議⑨	【宮古市】宮古市・黒石市児童交流事業(～21日)
21 金	教育振興基本対策審議会	実践的キャリア教育研修会(宮古市・山田町)	
22 土			
23 日	勤労感謝の日		
24 月	振替休日		
25 火		◆宮古地区市町村図書館職員等研修会	★地区中体連第4回理事・専門委員長合同会議
26 水		養護教諭等資質向上研修会	【山田町】教育支援委員会③ 【岩泉町】学警連・生徒指導主事研修会②
27 木			
28 金		初任研④(授業研②)	【宮古市】小学校(4～6年)団体鑑賞
29 土			
30 日			
備考	11/7 県学校教育相談研(盛岡) 11/14 東北小特活研(二戸) 11/18 県社研(宮古) 11/21 県業教研(盛岡)		

令和7年度管内教育関係事業等月別計画

(4月1日版)

12月	12		月 [☆文部科学省 ◇総合教育センター ★他団体 ◆社教関係]
	県教委・◇センター・☆文科省・★他団体	宮古教育事務所事業	管内市町村事業
1月			【宮古市】校長会議⑥ 【岩泉町】標準学力調査(～5日) 【田野畑村】標準学力検査
2火			【宮古市】多良間村児童生徒交流(受入)(～5日) 【山田町】校長会議⑤、「山田の学び」各プロジェクト会議 【岩泉町】中高連絡会
3水		中堅教諭等資質向上研修講座(公開参加研修)	【山田町】「山田の学び」各プロジェクト会議
4木	盛岡峰南高等支援学校高等部入学者選考検査日		【田野畑村】教育委員会学校訪問②
5金		◆宮古地区文化財担当者等研修会	【宮古市】小学校(1～3年)団体鑑賞 【山田町】生徒指導主事研修会③
6土			
7日			
8月			
9火			【宮古市】ことばの相談会①
10水			【宮古市】多良間村訪問団事前研修②
11木	★沿岸3地区コーディネーター連絡会② デジタルの効果的活用による英語力向上事業「事後研修会」		【宮古市】サーモン教室終業式
12金	確かな学力育成プロジェクト会議④		
13土			
14日			
15月			【宮古市】ことばの相談会②
16火			【宮古市】教育研究所研究員会議⑤ 【田野畑村】校長会議⑥
17水		◆管内社教主事等会議④・宮古地区社教振理事会④	【宮古市】多良間村訪問団出発式・事前研修③ 【岩泉町】奨学生選考委員会
18木	◇保育者レベルアップ研修講座ステップ2	所内会議・管内指導主事会議⑩	
19金			
20土			
21日			
22月			
23火	教育ICT活用指導主事研修会②		
24水			
25木			【宮古市】宮古市教育研究所研究発表会 【岩泉町】特別支援教育支援員等研修会②
26金			
27土	仕事納め		
28日	閉庁日		
29月	閉庁日		
30火	閉庁日		
31水	閉庁日		
備考			

令和7年度管内教育関係事業等月別計画

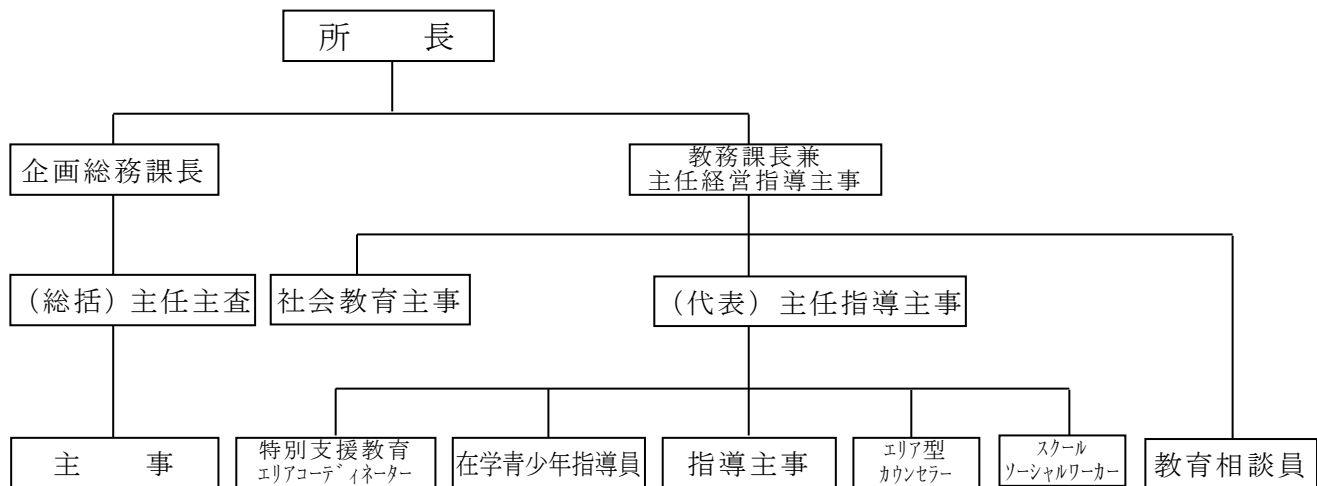
(4月1日版)

1月	1月 [☆文部科学省 ◇総合教育センター ★他団体 ◆社教関係]		
	県教委・◇センター・☆文科省・★他団体	宮古教育事務所事業	管内市町村事業
1 木	元日		
2 金	閉庁日		
3 土	閉庁日		
4 日	閉庁日		
5 月	仕事始め		【宮古市】多良間村児童生徒交流(派遣)(～10日)
6 火			
7 水	国公立幼・こ協議会教育研究大会		【宮古市】サーモン教室始業式
8 木			【山田町】教育フォーラム
9 金			【岩泉町】架け橋カリキュラム開発会議②
10 土			
11 日			【岩泉町】二十歳のつどい
12 月	成人の日		
13 火	道徳教育シンポジウム 確かな学力育成プロジェクト会議⑤		【宮古市】教育支援小委員会(言語)
14 水	保体担当指導主事会議④		【宮古市】校長会議⑦ 【岩泉町】授業力向上対策委員会③
15 木	↓		
16 金			【宮古市】架け橋期のカリキュラム開発会議③
17 土	一関一高附属中学校入試		
18 日			
19 月			【山田町】校長会議⑥
20 火	幼児教育アドバイザー・中核リーダー養成研修講座Ⅱ 中1英検IBA	所内会議・管内指導主事⑩	
21 水			【宮古市】教育支援委員会④ 【山田町】幼保こ小カリキュラム研③、社会副読本編集委員会⑥
22 木	県指導主事会議②		★宮古地区校長会研究大会①
23 金	確かな学力育成調査・研究会議③		★宮古地区校長会研究大会②
24 土			
25 日			
26 月		初任研⑤(授業研③)	
27 火	外国人児童生徒等教育関係者連携会議		【宮古市】安全一斉指導(登校) 【山田町】教育支援委員会④ 【岩泉町】就学支援委員会③
28 水	復興教育児童生徒実践発表会		【田野畑村】校長会議⑦ ★地区中体連第2回総会
29 木	県立特別支援学校高等部入試(※峰南以外) 代表指導主事会議①		★宮古地区生徒指導推進協議会実践発表会
30 金	↓		【宮古市】多良間村訪問団交流事業報告会 【山田町】副校長・主幹教諭研修会②
31 土			
備考	1/7 県きこえ・ことば・LD等研(盛岡)		

2月	2月 [☆文部科学省 ◇総合教育センター ★他団体 ◆社教関係]	
	県教委・◇センター・☆文科省・★他団体	宮古教育事務所事業 管内市町村事業
1日		
2月		中堅教諭等資質向上研修講座・自己研修シェアリング
3火		◆子どもの読書活動推進会議 【山田町】研究主任研修会② 【岩泉町】町教研第3回評議員会
4水	岩手県教育研究発表会	【宮古市】共同学校事務室推進協議会② 【山田町】幼保こ小役員会②
5木	県教育委員会と市町村教育委員会との意見交換 岩手県学校教育DX・学力育成協議会	
6金	教育事務所長会議③	
7土		
8日		
9月		【宮古市】校長会議⑤
10火	県社会指導主事等会議②	【岩泉町】要対協実務者会議④
11水	建国記念の日	
12木	幼児教育推進連携会議	【岩泉町】KIZUKI総括発表会(～13日) ★宮古地域生徒指導推進協議会第2回事務局長会議
13金		【山田町】校長会議⑦ 【田野畑村】副校長打合せ②、研究主任研修会②
14土		
15日		
16月		【田野畑村】学校警察連絡協議会③生徒指導主事研修会③
17火		所内会議・管内指導主事会⑩ ★宮古地区校長会第3回運営委員会
18水		◆管内社教主事等会議⑤・宮古地区社教振理事会⑤ 【宮古市】宮古市教務主任研修会 【山田町】生徒指導主事研修会④ 【田野畑村】教務主任研修会
19木		【岩泉町】校長会議⑤
20金		【山田町】教務主任研修会② 【岩泉町】教務主任会議 ★宮古地区中学校文化連盟 理事会
21土		
22日		
23月	天皇誕生日	
24火		【宮古市】教育研究所運営委員会③ 【岩泉町】町生徒指導主事推進協議会役員会
25水		【田野畑村】校長会議⑧小学校社会科副読本編集委員会③
26木		【田野畑村】こ小連携協議会③
27金		【宮古市】サーモン教室修了式 ★宮古地区校長会第3回評議員会
28土		
備考		

3月	3月 [☆文部科学省 ◇総合教育センター ★他団体 ◆社教関係]		
	県教委・◇センター・☆文科省・★他団体	宮古教育事務所事業	管内市町村事業
1日			
2月			【山田町】教育研究所運営委員会②
3火			
4水	一次募集【一般入学者選抜・特色入学者選抜】(~5日)		
5木	一次募集【一般入学者選抜・特色入学者選抜】		
6金			
7土			
8日			
9月			
10火	一次募集(追検査)~11日		
11水	一次募集(追検査)		
12木		所内会議・管内指導主事会⑬	★恵風支援学校卒業式
13金			★恵風支援学校修了式・離任式
14土			
15日			
16月	一次募集(合格者発表)		
17火			
18水			★宮古地区校長会会計監査
19木			
20金	春分の日		
21土			
22日			
23月			【宮古市】校長会議⑨ 【田野畑村】教職員辞令交付式
24火	二次募集(検査期日)		
25水			
26木	二次募集(合格発表)		
27金			
28土			
29日			
30月			
31火	通信制(検査期日)		
備考			

組織機構図



職員名簿

所長 佐々木 誠

【企画総務課】

主幹兼企画総務課長 遠藤 恵
 (総括)主任主査 猿ヶ澤 茂 樹
 主事 三浦 静 香
 主事 仲村 陸 海
 主事 浅里 香 温
 会計年度任用職員 橋本 育 子

【教務課】

教務課長兼
主任経営指導主事 有谷 保
 (代表)主任指導主事 田口 真
 指導主事 三浦 正 弘
 指導主事 荒木 佑 介
 指導主事 平澤 傑
 社会教育主事 村上 稔

特別支援教育
エリアコーディネーター 山口 美栄子

教育相談員 佐藤 和 男
 在学青少年指導員 妻田 篤
 エリア型カウンセラー 富松 良 介
 エリア型スクールソーシャルワーカー 千葉 陽
 訪問型スクールソーシャルワーカー 高橋 道 枝

【派遣・駐在】

指導主事 (宮古市) 藤森 崇 浩
 主任指導主事 (宮古市) 佐々木 啓 太
 指導主事 (宮古市) 小岩 広 明
 指導主事 (宮古市) 武田 啓 佑
 主任指導主事 (山田町) 鈴木 直 樹
 指導主事 (岩泉町) 永沼 竜 次
 指導主事 (田野畑村) 高橋 聡
 指導主事 (山田町・割愛) 菊池 浩 平