

平成 24 年度一般廃棄物処理事業の概要

岩手県では、県内の市町村及び特別地方公共団体（33 市町村及び 18 一部事務組合等）に対して、「一般廃棄物処理事業実態調査（平成 24 年度実績）」を行いました。

この調査は、平成 24 年度一年間の実績又は、平成 24 年度末（平成 25 年 3 月 31 日）現在におけるごみ・し尿の排出処理状況、廃棄物処理事業経費・人員、一般廃棄物処理施設の整備状況等について取りまとめたものです。

こ み

1 ごみの排出・処理状況

(1) 県内のごみ排出の状況

ア 平成 24 年度の県全体のごみ排出量（市町村や一部事務組合等のごみ処理施設に搬入された量の合計）は、**455 千トン**で、平成 23 年度比約 **6 千トンの増加**。

このごみ排出量は、東京ドームの約 **1.2 杯分**、岩手県庁舎を枱に例えると約 **18 杯分**に相当。（東京ドームの容積 1,240 千m³、県庁容積 85 千m³、ごみの比重 0.3 t/m³として算出）

イ 県民一人 1 日当たりの排出量は **943 g**（1 年間では一人約 344kg のごみを排出。）で、前年度から **1.8%増加**。

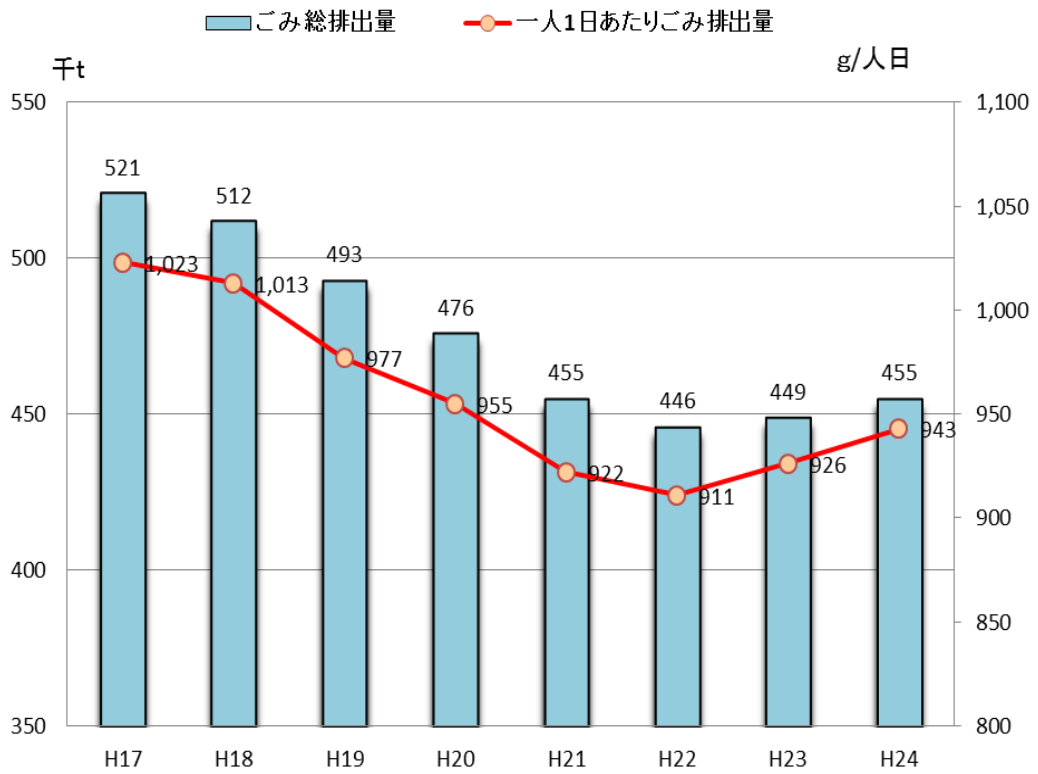
ウ 全体排出量 455 千トンのうち約 **310 千トン**が生活系ごみ、約 **145 千トン**が事業系ごみ。事業系ごみは、13 年度以降横ばい又は減少傾向で推移していたが、平成 23 年度以降 2 年連続で増加となった。全体排出量のうち、生活系ごみが 68%、事業系ごみが 32%。

エ 生活系ごみは、平成 18 年度以降平成 22 年度までは年々減少し、平成 23 年度に増加に転じたが、平成 24 年度は再び減少に転じた。県民一人 1 日当たり生活系ごみ排出量は **643 g**（1 年間で 1 人約 235kg を排出）で、前年度の 644 g から **1 g 減少**した。

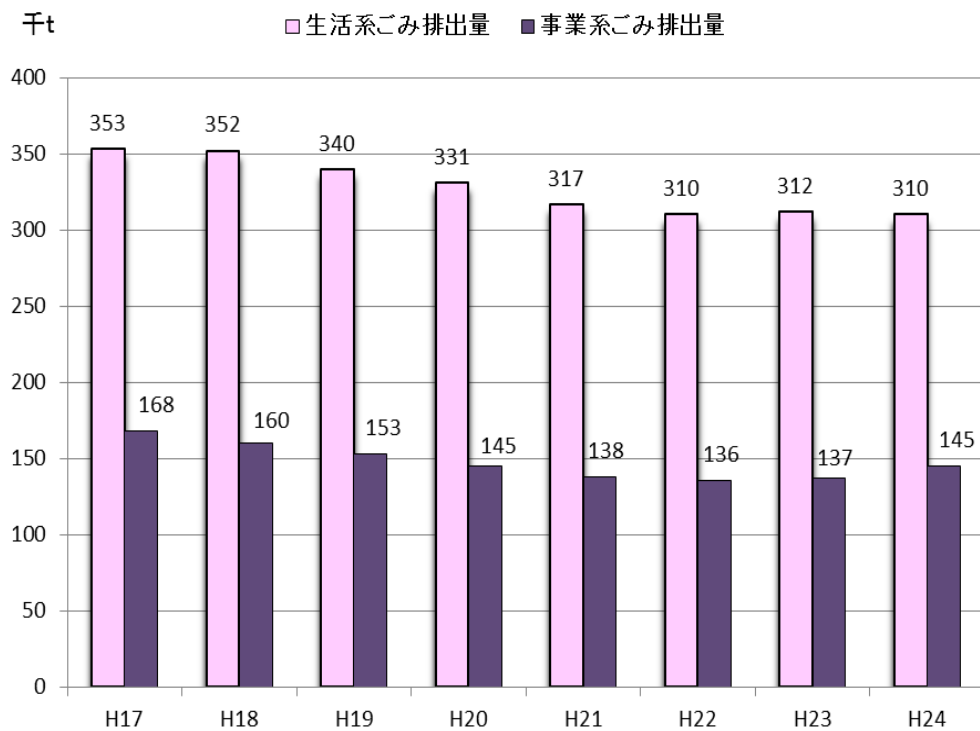
表－1 ごみ排出量の推移

| 項目 | 年度 | | H17 | | H18 | | H19 | | H20 | | H21 | | H22 | | H23 | | H24 | | |
|-----------------|-----------|-------|-----------|-------|-----------|------|-----------|------|-----------|------|-----------|------|-----------|-------|-----------|-------|-----|-----|--|
| | 実数 | 前年比 | 実数 | 前年比 | 実数 | 前年比 | 実数 | 前年比 | 実数 | 前年比 | 実数 | 前年比 | 実数 | 前年比 | 実数 | 前年比 | 実数 | 前年比 | |
| 総人口(人) | 1,397,240 | 99.4 | 1,386,378 | 99.2 | 1,379,247 | 99.5 | 1,363,973 | 98.9 | 1,353,183 | 99.2 | 1,342,291 | 99.2 | 1,325,147 | 98.7 | 1,321,598 | 99.7 | | | |
| ごみ排出量(t) | 521,499 | 100.1 | 512,448 | 98.3 | 493,227 | 96.2 | 475,534 | 96.4 | 455,216 | 95.7 | 446,281 | 98.0 | 449,111 | 100.6 | 455,076 | 101.3 | | | |
| うち生活系ごみ(t) | 353,248 | 100.2 | 352,342 | 99.7 | 339,891 | 96.5 | 330,817 | 97.3 | 316,941 | 95.8 | 310,078 | 97.8 | 312,345 | 100.7 | 310,311 | 99.3 | | | |
| うち事業系ごみ(t) | 168,251 | 99.9 | 160,106 | 95.2 | 153,336 | 95.8 | 144,717 | 94.4 | 138,275 | 95.5 | 136,203 | 98.5 | 136,766 | 100.4 | 144,765 | 105.8 | | | |
| 一人1日ごみ排出量(g/人日) | 1,023 | 100.8 | 1,013 | 99.0 | 977 | 96.5 | 955 | 97.7 | 922 | 96.5 | 911 | 98.8 | 926 | 101.6 | 943 | 101.8 | | | |
| うち生活系ごみ(g/人日) | 693 | 100.9 | 696 | 100.5 | 673 | 96.7 | 664 | 98.7 | 642 | 96.7 | 633 | 98.6 | 644 | 101.7 | 643 | 99.8 | | | |

※生活系ごみは家庭のごみを、事業系ごみは事業所のごみをいいます。



図－1 ごみ排出量と一人1日あたり排出量の推移



図－2 生活系ごみと事業系ごみの排出量の推移

オ 各市町村の一人1日当たり排出量の推移は、図-3(1)～(3)のとおり。

※ 宮古市には旧川井村分を含み、一関市には旧藤沢町分を含みます。

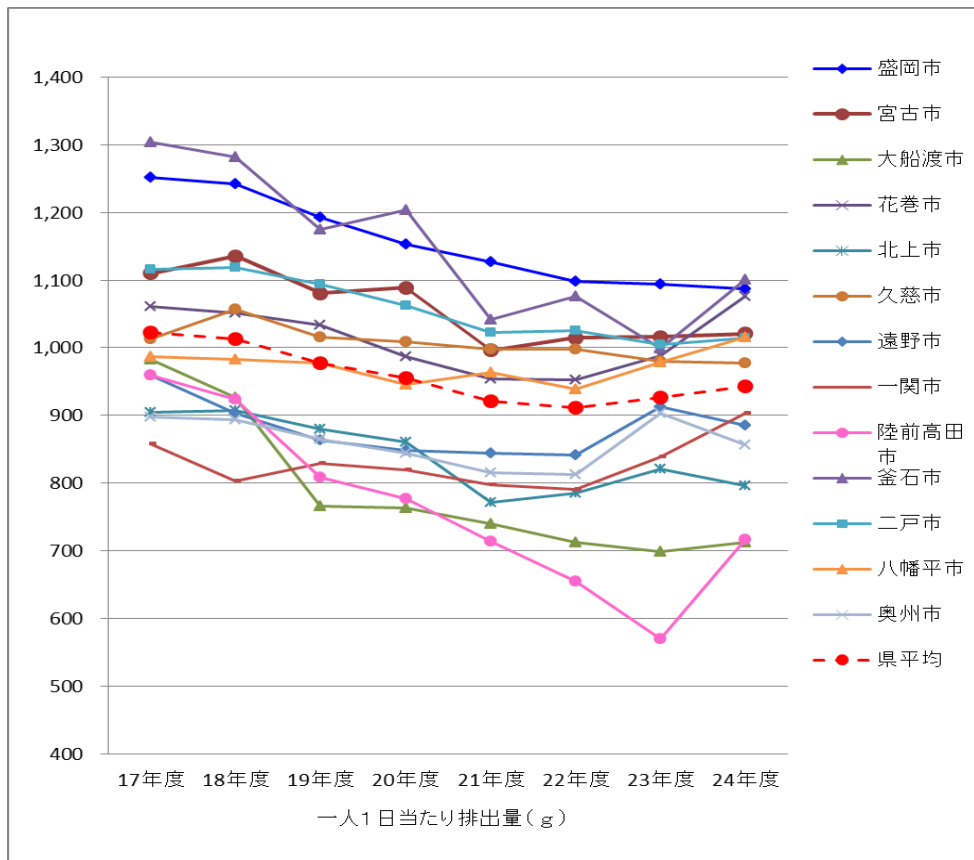


図-3(1) 市町村の一人1日当たり排出量の推移(市部)

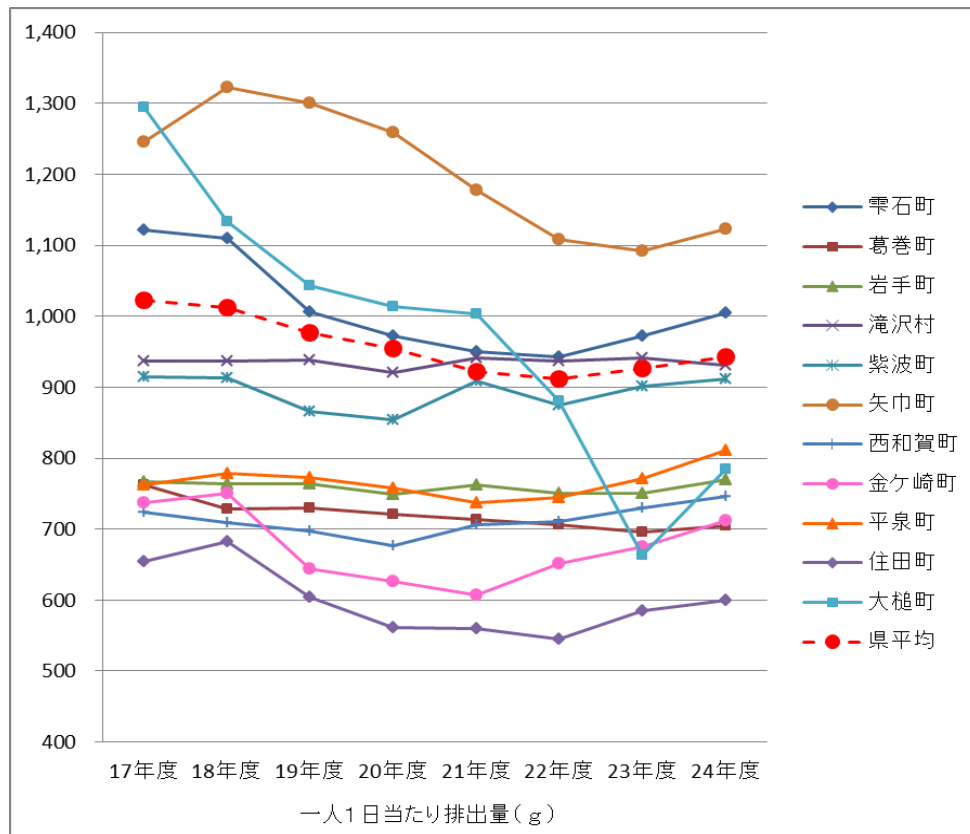


図-3(2) 市町村の一人1日当たり排出量の推移(町村部1)

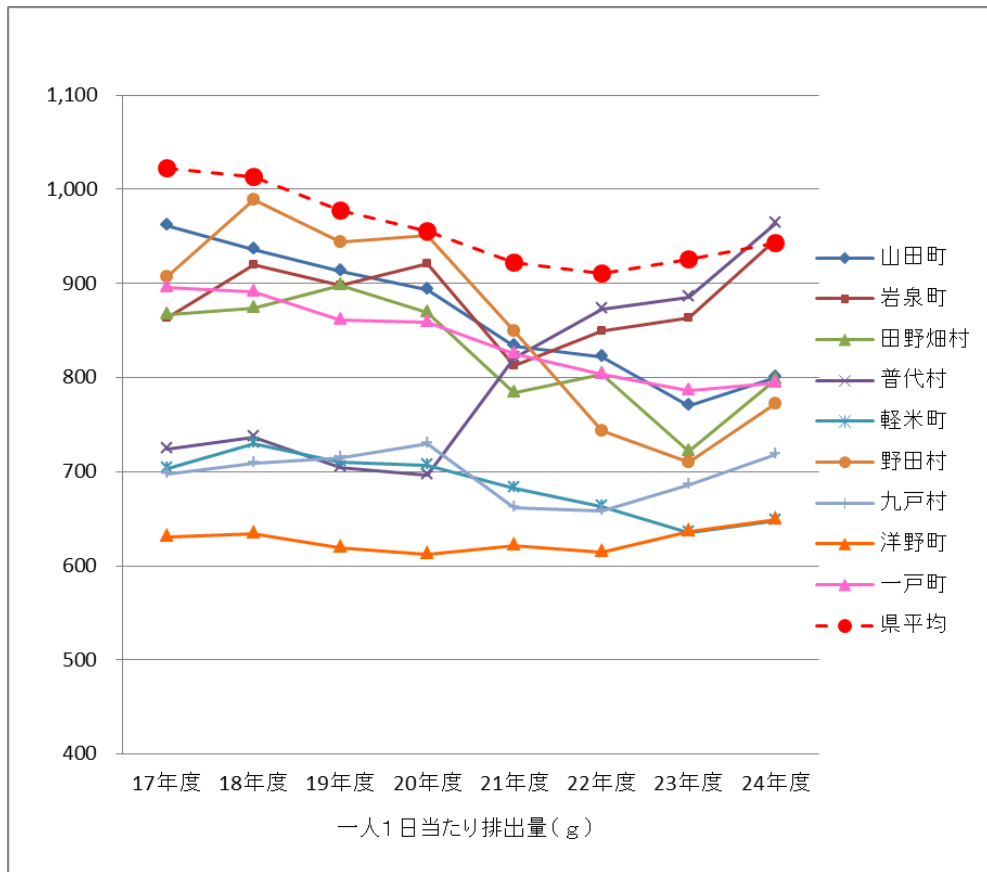


図-3(3) 市町村の一人1日当たり排出量の推移 (町村部2)

表-2 各市町村の一人1日当たり排出量 (平成24年度)

| 市部 | | | 町村部 | | | | | |
|-------|-------|-------|------|-------|-------|------|-----|------|
| 市名 | 排出量 | 前年度比 | 町村名 | 排出量 | 前年度比 | 町村名 | 排出量 | 前年度比 |
| 盛岡市 | 1,088 | △ 0.7 | 雫石町 | 1,005 | 3.3 | 田野畑村 | 798 | 10.5 |
| 宮古市 | 1,021 | 0.5 | 葛巻町 | 704 | 1.2 | 普代村 | 963 | 8.8 |
| 大船渡市 | 712 | 1.8 | 岩手町 | 770 | 2.7 | 軽米町 | 648 | 2.1 |
| 花巻市 | 1,076 | 8.8 | 滝沢村 | 931 | △ 1.0 | 野田村 | 773 | 8.9 |
| 北上市 | 796 | △ 3.0 | 紫波町 | 912 | 1.2 | 九戸村 | 718 | 4.7 |
| 久慈市 | 978 | △ 0.3 | 矢巾町 | 1,123 | 2.9 | 洋野町 | 648 | 2.0 |
| 遠野市 | 886 | △ 3.0 | 西和賀町 | 747 | 2.3 | 一戸町 | 794 | 1.0 |
| 一関市 | 903 | 7.6 | 金ヶ崎町 | 712 | 5.5 | 県平均 | 943 | 1.9 |
| 陸前高田市 | 717 | 25.8 | 平泉町 | 811 | 5.1 | | | |
| 釜石市 | 1,100 | 10.0 | 住田町 | 599 | 2.5 | | | |
| 二戸市 | 1,015 | 1.0 | 大槌町 | 784 | 18.3 | | | |
| 八幡平市 | 1,015 | 3.7 | 山田町 | 799 | 3.8 | | | |
| 奥州市 | 857 | △ 5.1 | 岩泉町 | 947 | 9.6 | | | |

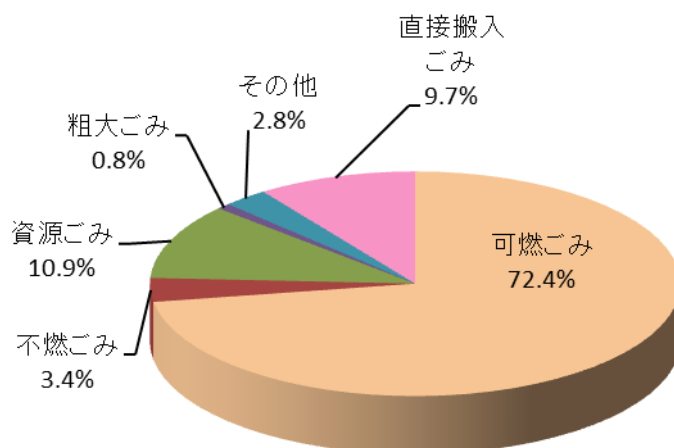
カ 平成24年度のごみの種別は、可燃ごみが最も多く、全体の72.4%を占める。可燃ごみ以外では、資源ごみが10.9%、不燃ごみと粗大ごみで4.2%となっている。

ごみの種別の割合はここ数年同様の割合で推移している。

表－3 ごみの種別の推移

(単位：トン、%)

| 年度の ごみの収集区分 | H17 | | H18 | | H19 | | H20 | | H21 | | H22 | | H23 | | H24 | |
|----------------|---------|--------|---------|--------|---------|--------|---------|--------|---------|--------|---------|--------|---------|-------|---------|-------|
| | 実数 | 構成比(%) | 実数 | 構成比(%) | 実数 | 構成比(%) | 実数 | 構成比(%) | 実数 | 構成比(%) | 実数 | 構成比(%) | 実数 | 構成比 | 実数 | 構成比 |
| 可燃ごみ | 359,849 | 72.6 | 354,988 | 72.8 | 343,671 | 73.6 | 329,959 | 73.3 | 315,756 | 73.4 | 308,797 | 73.3 | 307,497 | 72.3 | 311,758 | 72.4 |
| 不燃ごみ | 19,925 | 4.0 | 19,054 | 3.9 | 17,730 | 3.8 | 16,758 | 3.7 | 14,838 | 3.4 | 14,560 | 3.5 | 16,713 | 3.9 | 14,707 | 3.4 |
| 資源ごみ | 52,128 | 10.5 | 51,538 | 10.6 | 50,160 | 10.7 | 47,321 | 10.5 | 47,090 | 10.9 | 46,310 | 11.0 | 48,098 | 11.3 | 46,963 | 10.9 |
| 粗大ごみ | 3,981 | 0.8 | 3,992 | 0.8 | 3,503 | 0.7 | 3,282 | 0.7 | 3,181 | 0.7 | 3,212 | 0.8 | 3,464 | 0.8 | 3,536 | 0.8 |
| その他 | 17,565 | 3.5 | 16,161 | 3.3 | 14,699 | 3.1 | 14,717 | 3.3 | 12,327 | 2.9 | 12,430 | 2.9 | 11,221 | 2.6 | 11,858 | 2.8 |
| 直接搬入ごみ | 42,321 | 8.5 | 41,852 | 8.6 | 37,492 | 8.0 | 37,855 | 8.4 | 37,044 | 8.6 | 36,230 | 8.6 | 38,377 | 9.0 | 41,885 | 9.7 |
| 合計(t) | 495,769 | 100.0 | 487,585 | 100.0 | 467,255 | 100.0 | 449,892 | 100.0 | 430,236 | 100.0 | 421,539 | 100.0 | 425,370 | 100.0 | 430,707 | 100.0 |



図－4 平成24年度のごみの排出割合

(2) ごみ処理の状況

ア 平成 24 年度の各市町村等におけるごみ処理の状況は、ごみ総処理量（直接最終処分量※1 + 直接焼却量※2 + 焼却以外の中間処理施設処理量※3 + 直接資源化量※4）427 千トンのうち、82.6% の 352 千トンが直接焼却、4.7% の 20 千トンが直接資源化（リサイクル）、0.4% の 1.9 千トンが直接最終処分。12.2% の 52 千トンは、焼却以外の選別、圧縮、破碎などを行う中間処理施設に搬入され、資源化の後、その残渣は焼却や埋立処分。

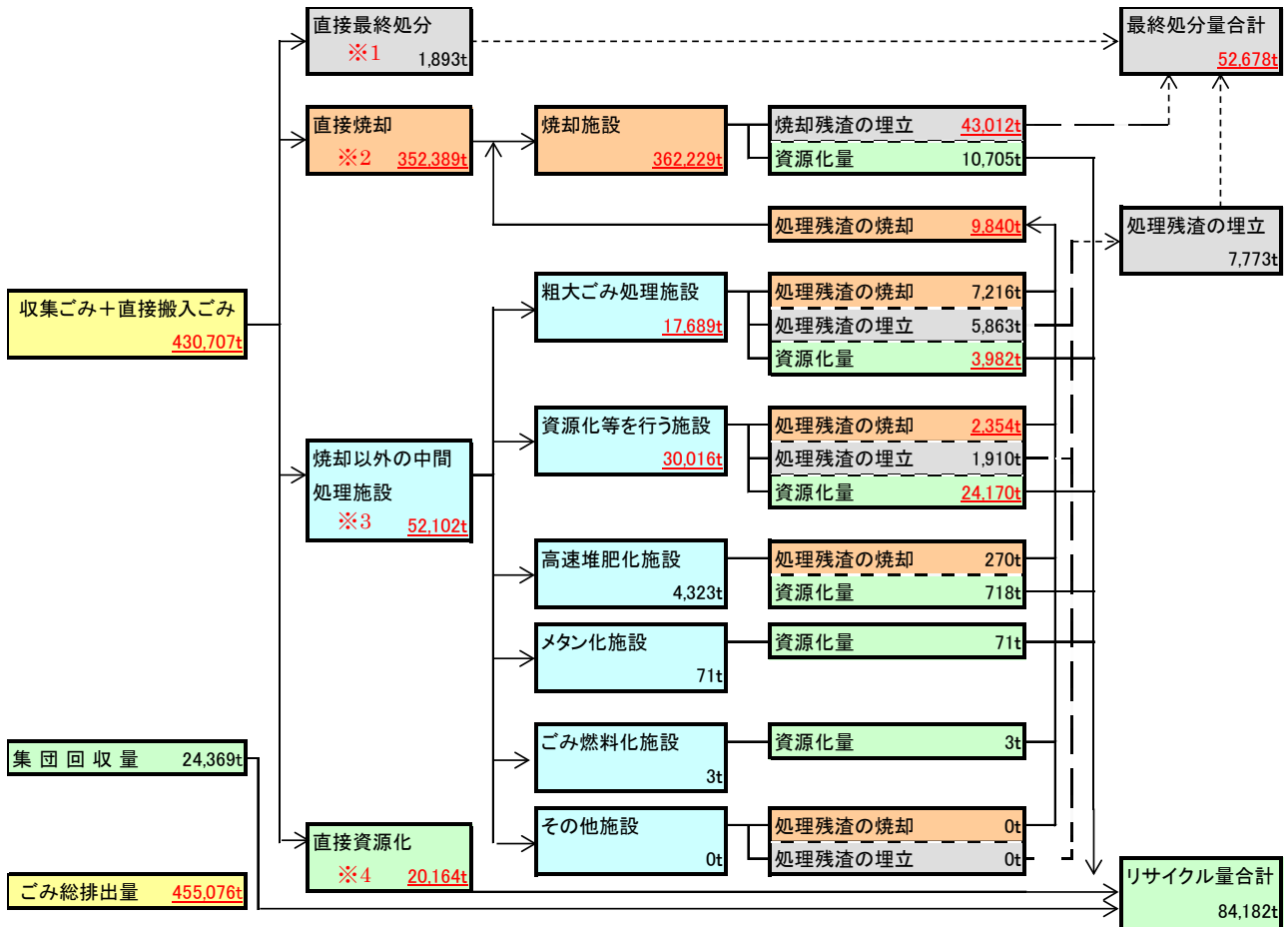


図-5 ごみの処理のフロー（単位：トン）

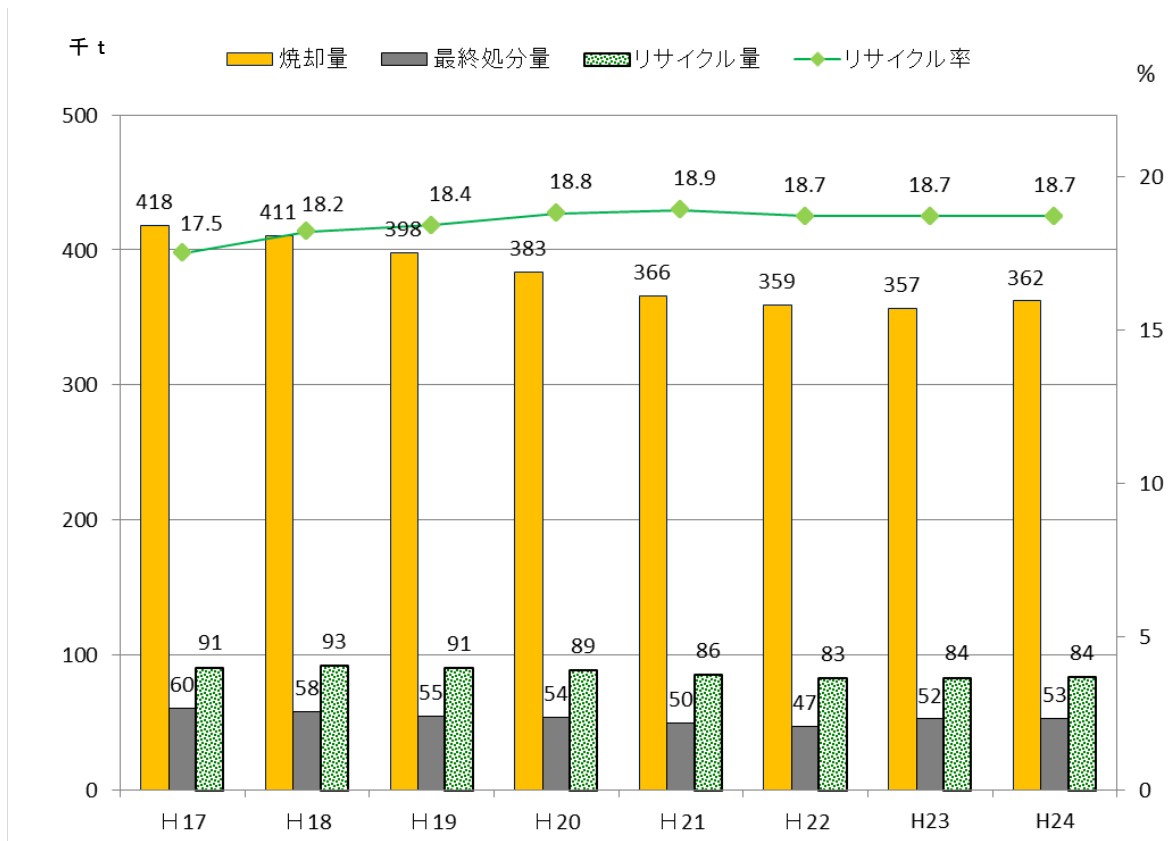
イ 焼却量は、362 千トンで、最終処分量は 53 千トンで前年度から 0.3% 増加した。

なお、この埋立されたごみの量は、岩手県庁舎の約 0.8 杯分に相当（埋立ごみの比重 0.8 t/m³ として算出）。

焼却処理量（焼却施設資源化量を除く。）と最終処分量（焼却残さ埋立量を除く。）の合計量は、約 361 千トンで前年度から 0.2% の増加となっている。一人 1 日当たりの処理量は 749 g と前年度から 6 g 増加している。

表－４ ごみ処理の推移

| | H17 | | H18 | | H19 | | H20 | | H21 | | H22 | | H23 | | H24 | |
|----------------------|-----------|-------|-----------|-------|-----------|-------|-----------|-------|-----------|-------|-----------|-------|-----------|-------|-----------|-------|
| | 実数 | 前年比 | 実数 | 前年比 | 実数 | 前年比 | 実数 | 前年比 | 実数 | 前年比 | 実数 | 前年比 | 実数 | 前年比 | 実数 | 前年比 |
| 総集人口(人) | 1,397,240 | 99.4 | 1,386,378 | 99.2 | 1,379,247 | 99.5 | 1,363,973 | 98.9 | 1,353,183 | 99.2 | 1,342,291 | 99.2 | 1,325,147 | 98.7 | 1,321,598 | 99.7 |
| 世帯数 | 493,720 | 100.4 | 497,594 | 100.8 | 499,954 | 100.5 | 501,880 | 100.4 | 503,182 | 100.3 | 505,719 | 100.5 | 506,361 | 100.1 | 510,124 | 100.7 |
| ごみ排出量(t) | 521,499 | 100.1 | 512,448 | 98.3 | 493,227 | 96.2 | 475,534 | 96.4 | 455,216 | 95.7 | 446,281 | 98.0 | 449,111 | 100.6 | 455,076 | 101.3 |
| 一人1日ごみ排出量(g/人日) | 1,023 | 100.7 | 1,013 | 99.1 | 977 | 96.4 | 955 | 97.7 | 922 | 96.5 | 911 | 98.8 | 926 | 101.6 | 943 | 101.8 |
| 焼却量計(t) | 418,190 | 100.8 | 410,704 | 98.2 | 397,923 | 96.9 | 383,304 | 96.3 | 365,625 | 95.4 | 359,208 | 98.2 | 356,899 | 99.4 | 362,229 | 101.5 |
| 直接焼却(t) | 392,369 | 100.8 | 385,265 | 98.2 | 385,832 | 100.1 | 372,590 | 96.6 | 355,408 | 95.4 | 348,799 | 98.1 | 345,684 | 99.1 | 352,389 | 101.9 |
| 中間処理施設残渣(t) | 25,821 | 100.0 | 25,439 | 98.5 | 12,091 | 47.5 | 10,714 | 88.6 | 10,217 | 95.4 | 10,409 | 101.9 | 11,215 | 107.7 | 9,840 | 87.7 |
| 最終処分量計(t) | 60,333 | 97.2 | 58,144 | 96.4 | 54,586 | 93.9 | 53,767 | 98.5 | 49,900 | 92.8 | 47,400 | 95.0 | 52,498 | 110.8 | 52,678 | 100.3 |
| 直接最終処分(t) | 5,006 | 89.4 | 3,483 | 69.6 | 2,577 | 74.0 | 2,638 | 102.4 | 2,368 | 89.8 | 1,920 | 81.1 | 4,492 | 234.0 | 1,893 | 42.1 |
| 中間処理施設残渣(t) | 11,280 | 98.7 | 10,065 | 89.2 | 8,865 | 88.1 | 8,989 | 101.4 | 8,156 | 90.7 | 7,172 | 87.9 | 9,072 | 126.5 | 7,773 | 85.7 |
| 焼却施設残渣(t) | 44,047 | 97.8 | 44,596 | 101.2 | 43,144 | 96.7 | 42,140 | 97.7 | 39,376 | 93.4 | 38,308 | 97.3 | 38,934 | 101.6 | 43,012 | 110.5 |
| 直接資源化量+中間処理後再生利用量(t) | 65,724 | 95.6 | 67,857 | 103.2 | 64,802 | 95.5 | 63,622 | 98.2 | 60,952 | 95.8 | 58,507 | 96.0 | 60,110 | 102.7 | 59,843 | 99.6 |
| 集団回収量(t) | 25,730 | 103.6 | 24,863 | 96.6 | 25,972 | 104.5 | 25,642 | 98.7 | 24,980 | 97.4 | 24,742 | 99.0 | 23,741 | 96.0 | 24,369 | 102.6 |
| 資源化量計(t) | 91,454 | 97.7 | 92,720 | 101.4 | 90,774 | 97.9 | 89,264 | 98.3 | 85,932 | 96.3 | 83,249 | 96.9 | 83,851 | 100.7 | 84,182 | 100.4 |
| リサイクル率(%) | 17.5 | 98.2 | 18.2 | 104.0 | 18.4 | 101.1 | 18.8 | 102.2 | 18.9 | 100.5 | 18.7 | 98.9 | 18.7 | 100.0 | 18.7 | 100.0 |
| 焼却処理・埋立処分量(t) | 424,546 | 100.5 | 412,223 | 97.1 | 397,665 | 96.5 | 381,684 | 96.0 | 365,016 | 95.6 | 358,164 | 98.1 | 360,366 | 100.6 | 361,190 | 100.2 |
| 一人1日処理量(g/人日) | 832 | 101.1 | 815 | 97.9 | 788 | 96.7 | 767 | 97.3 | 739 | 96.3 | 731 | 98.9 | 743 | 101.6 | 749 | 100.8 |



図－６ ごみの処理の推移

(3) リサイクルの状況

リサイクル量（市町村等において分別収集により直接資源化された量及び中間処理後に再生利用された量及び集団回収量の合計）は微増（0.4%増加）となったが、リサイクル率は 18.7% で前年度と同率であった。リサイクル率は、近年ほぼ横ばいで推移している。

リサイクル率と一人当たりの年間リサイクル量は、各市町村の間では大きな差がみられる。

表－５ 各市町村のリサイクル率と一人当たり年間リサイクル量〈平成24年度〉

| 市 部 | | | 町 村 部 | | | | | |
|-------|--------|-------------|-------|--------|-------------|------|--------|-------------|
| 市名 | リサイクル率 | 1人当たりリサイクル量 | 町村名 | リサイクル率 | 1人当たりリサイクル量 | 町村名 | リサイクル率 | 1人当たりリサイクル量 |
| 盛岡市 | 17.5 | 69.5 | 雫石町 | 24.3 | 89.0 | 田野畑村 | 27.9 | 81.2 |
| 宮古市 | 16.2 | 60.4 | 葛巻町 | 29.4 | 76.5 | 普代村 | 8.3 | 29.0 |
| 大船渡市 | 26.5 | 67.7 | 岩手町 | 15.7 | 44.1 | 軽米町 | 15.9 | 37.7 |
| 花巻市 | 17.3 | 63.7 | 滝沢村 | 26.4 | 89.7 | 野田村 | 9.4 | 24.8 |
| 北上市 | 22.9 | 66.5 | 紫波町 | 26.4 | 87.6 | 九戸村 | 10.5 | 27.7 |
| 久慈市 | 10.4 | 37.0 | 矢巾町 | 24.0 | 98.2 | 洋野町 | 11.2 | 26.5 |
| 遠野市 | 21.4 | 69.3 | 西和賀町 | 16.2 | 44.3 | 一戸町 | 17.9 | 52.2 |
| 一関市 | 14.1 | 44.9 | 金ヶ崎町 | 19.1 | 49.7 | 県平均 | 18.7 | 63.7 |
| 陸前高田市 | 29.1 | 76.3 | 平泉町 | 13.3 | 39.2 | | | |
| 釜石市 | 26.2 | 105.3 | 住田町 | 42.6 | 93.1 | | | |
| 二戸市 | 14.7 | 54.5 | 大槌町 | 34.6 | 99.0 | | | |
| 八幡平市 | 11.8 | 43.7 | 山田町 | 14.6 | 42.4 | | | |
| 奥州市 | 15.4 | 48.2 | 岩泉町 | 37.1 | 128.2 | | | |

(1人当たりリサイクル量 単位：kg/年)

※合併のあった市町村については、合併前の旧市町村の実績値の合計により算定。

表-6 各市町村のリサイクル率の推移

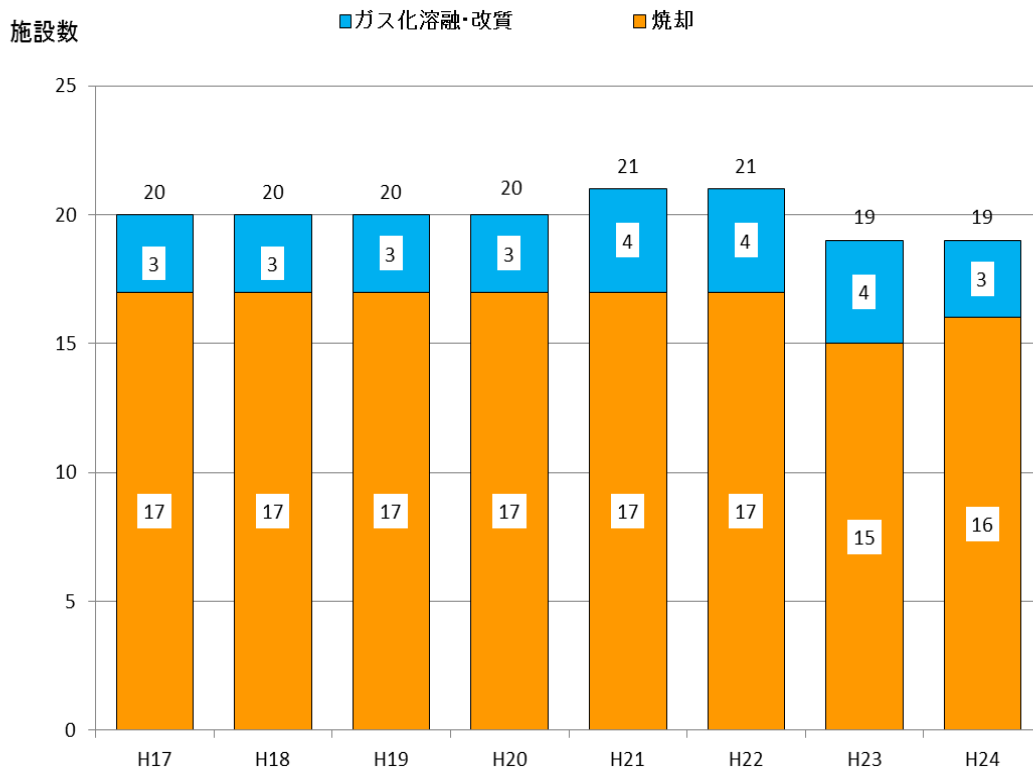
| リサイクル率の水準 | H17 | H18 | H19 | H20 | H21 | H22 | H23 | H24 |
|-----------|---|---|---|--|--|---|---|--|
| 35%以上 | | 滝沢村 39.2 | | 滝沢村 36.1 | 岩泉町 36.3 | 岩泉町 36.5 | 岩泉町 36.0 | 住田町 42.6 岩泉町 37.1 |
| 30~35% | | | 住田町 30.4 滝沢村 30.3 | 住田町 31.1 雫石町 30.4 紫波町 30.1 | 滝沢村 32.8 住田町 30.2 | 滝沢村 30.6 | 大槌町 34.2 住田町 30.3 | 大槌町 34.6 |
| 25~30% | 葛巻町 29.1 住田町 28.0 紫波町 26.9 滝沢村 25.9 | 紫波町 28.6 住田町 28.5 葛巻町 28.2 岩泉町 28.0 釜石市 26.8 | 紫波町 28.9 雫石町 28.3 岩泉町 27.8 釜石市 27.5 葛巻町 27.4 大船渡市 25.1 | 葛巻町 27.3 釜石市 26.3 岩泉町 26.0 矢巾町 25.0 | 雫石町 29.6 田野畑村 27.8 葛巻町 27.6 紫波町 27.5 釜石市 26.0 | 住田町 29.5 紫波町 27.9 田野畑村 27.0 葛巻町 26.5 雫石町 26.3 大槌町 25.6 北上市 25.2 | 滝沢村 28.3 雫石町 26.7 紫波町 26.4 田野畑村 26.4 葛巻町 26.1 釜石市 25.3 | 葛巻町 29.4 陸前高田市 29.1 田野畑村 27.9 大船渡市 26.5 滝沢村 26.4 紫波町 26.4 釜石市 26.2 |
| 20~25% | 金ヶ崎町 24.9 釜石市 24.8 岩泉町 23.6 矢巾町 22.5 大船渡市 21.5 北上市 21.4 西和賀町 20.5 | 金ヶ崎町 24.3 矢巾町 23.4 大船渡市 22.7 北上市 22.6 雫石町 20.1 | 矢巾町 23.2 北上市 22.8 田野畑村 21.5 | 北上市 23.5 大船渡市 23.2 陸前高田市 20.8 田野畑村 20.1 | 北上市 24.8 矢巾町 23.9 大船渡市 22.3 大槌町 21.1 陸前高田市 20.8 | 矢巾町 24.7 釜石市 24.0 大船渡市 20.2 金ヶ崎町 20.2 | 北上市 25.0 矢巾町 24.3 大船渡市 22.7 陸前高田市 20.8 金ヶ崎町 20.1 | 雫石町 24.3 矢巾町 24.0 北上市 22.9 遠野市 21.4 |
| 15~20% | 雫石町 19.3 遠野市 18.7 平泉町 18.3 県平均 17.5 一関市 17.4 軽米町 16.9 一戸町 16.7 大槌町 16.6 岩手町 16.6 洋野町 16.1 奥州市 16.0 陸前高田市 15.9 二戸市 15.8 花巻市 15.8 八幡平市 15.4 盛岡市 15.4 | 遠野市 19.4 平泉町 18.8 西和賀町 18.7 大槌町 18.3 県平均 18.2 陸前高田市 17.5 奥州市 17.2 花巻市 16.9 一戸町 16.7 軽米町 16.4 川井村 16.0 盛岡市 16.0 二戸市 15.8 岩手町 15.6 洋野町 15.5 八幡平市 15.3 田野畑村 15.0 | 陸前高田市 19.7 西和賀町 19.7 遠野市 19.2 大槌町 18.6 県平均 18.4 平泉町 17.6 金ヶ崎町 17.5 盛岡市 17.1 西和賀町 16.9 奥州市 16.7 花巻市 16.5 藤沢町 16.4 一戸町 16.4 軽米町 15.2 | 大槌町 19.8 川井村 19.7 遠野市 18.9 県平均 18.8 藤沢町 18.4 金ヶ崎町 18.3 盛岡市 17.1 西和賀町 16.9 花巻市 16.4 奥州市 16.1 岩手町 15.8 一関市 15.6 一戸町 15.2 平泉町 15.2 | 藤沢町 19.3 県平均 18.9 遠野市 18.2 山田町 18.2 西和賀町 17.9 宮古市 17.5 金ヶ崎町 17.5 奥州市 16.9 盛岡市 16.6 一戸町 16.5 奥州市 16.0 花巻市 16.4 岩手町 16.1 陸前高田市 15.7 二戸市 15.2 平泉町 15.5 軽米町 15.1 | 藤沢町 19.7 県平均 18.7 盛岡市 17.5 一戸町 17.0 西和賀町 17.4 遠野市 17.4 一戸町 16.8 山田町 16.6 宮古市 16.5 奥州市 16.1 一関市 15.8 陸前高田市 15.7 二戸市 15.2 岩手町 15.0 | 遠野市 19.6 県平均 18.7 盛岡市 17.9 一戸町 17.0 西和賀町 16.5 宮古市 16.1 奥州市 15.7 一関市 15.4 二戸市 15.2 花巻市 15.1 | 金ヶ崎町 19.1 県平均 18.7 一戸町 17.9 盛岡市 17.5 花巻市 17.3 西和賀町 16.2 宮古市 16.2 軽米町 15.9 岩手町 15.7 奥州市 15.4 |
| 10~15% | 宮古市 13.7 田野畑村 13.5 普代村 13.1 野田村 12.6 山田町 12.6 藤沢町 12.3 久慈市 12.1 九戸村 11.6 | 宮古市 14.1 普代村 12.6 一関市 12.3 山田町 12.0 久慈市 11.6 九戸村 11.3 藤沢町 11.2 野田村 10.6 | 岩手町 14.9 洋野町 14.9 一関市 14.8 川井村 14.7 二戸市 14.6 八幡平市 14.5 宮古市 14.2 山田町 12.9 普代村 11.9 久慈市 11.4 九戸村 10.2 | 二戸市 14.6 宮古市 14.6 軽米町 14.6 洋野町 13.8 八幡平市 13.5 山田町 12.7 久慈市 11.4 普代村 11.3 | 二戸市 14.8 八幡平市 13.4 洋野町 13.2 久慈市 11.6 | 軽米町 14.7 平泉町 13.8 洋野町 12.3 八幡平市 11.2 久慈市 10.7 | 軽米町 14.6 山田町 14.6 平泉町 13.0 八幡平市 12.7 洋野町 12.0 久慈市 11.6 九戸村 10.8 | 二戸市 14.7 山田町 14.6 一関市 14.1 平泉町 13.3 八幡平市 11.8 洋野町 11.2 九戸村 10.5 久慈市 10.4 |
| 10%未満 | 川井村 9.9 | | 野田村 9.6 | 九戸村 9.5 | 九戸村 9.9 野田村 9.2 普代村 9.0 | 普代村 9.6 野田村 9.6 九戸村 9.6 | 野田村 9.4 普代村 8.5 | 野田村 9.4 普代村 8.3 |

2 ごみ焼却施設の整備状況（着工ベース）

平成 24 年度末現在のごみ焼却施設数は 19 施設であり、処理能力の合計は 2,304 トン/日である（表－7、表－8）。図－7、8 に施設数及び処理能力の推移を、図－9 に施設規模別の内訳を示す。

表－7 ごみ焼却施設の種類の施設数の推移（休止中及び新設の施設を含む。）

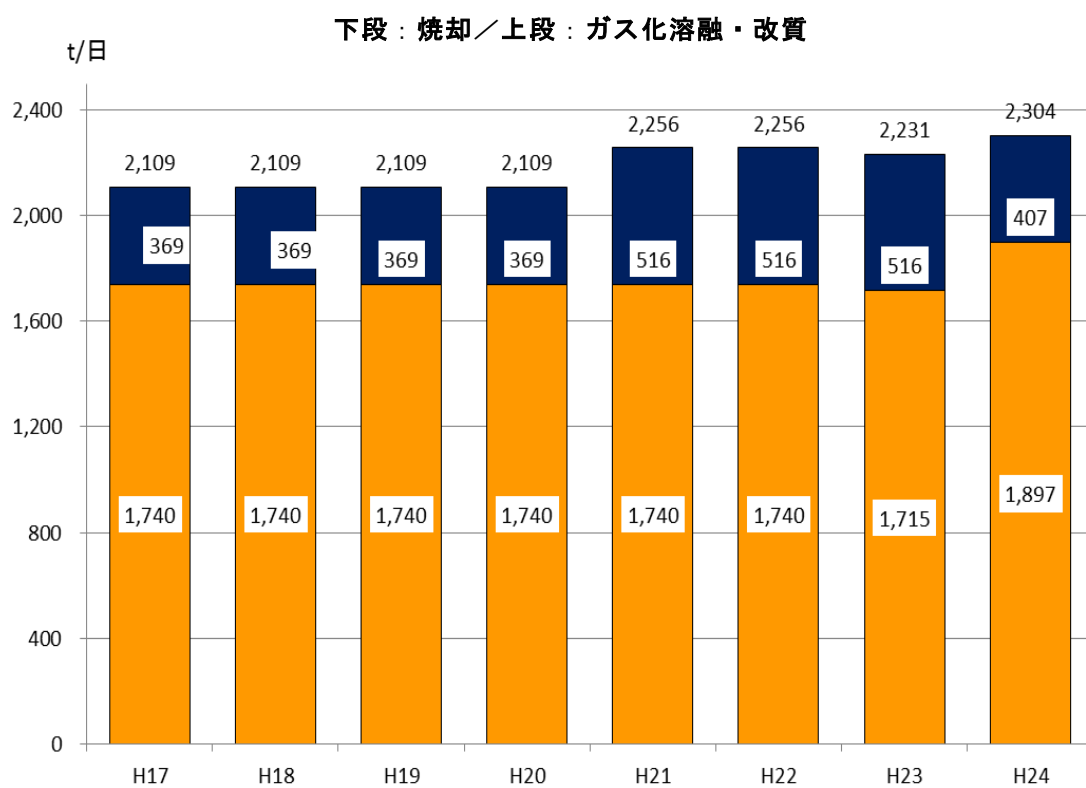
| 施設の種類 | 焼却(ガス溶融、改質、炭化、その他以外) | ガス化溶融・改質 | 炭化 | その他 | 合計 |
|-------|----------------------|----------|----|-----|----|
| H17 | 17 | 3 | 0 | 0 | 20 |
| H18 | 17 | 3 | 0 | 0 | 20 |
| H19 | 17 | 3 | 0 | 0 | 20 |
| H20 | 17 | 3 | 0 | 0 | 20 |
| H21 | 17 | 4 | 0 | 0 | 21 |
| H22 | 17 | 4 | 0 | 0 | 21 |
| H23 | 15 | 4 | 0 | 0 | 19 |
| H24 | 16 | 3 | 0 | 0 | 19 |



図－7 ごみ焼却施設の種類の施設数の推移

表－8 ごみ焼却施設の種別処理能力の推移（休止中及び新設の施設を含む。）
 （処理能力：トン/日）

| 施設の種別 | 焼却（ガス溶融、改質、炭化、その他以外） | ガス化溶融・改質 | 炭化 | その他 | 合計 |
|-------|----------------------|----------|----|-----|-------|
| H17 | 1,740 | 369 | 0 | 0 | 2,109 |
| H18 | 1,740 | 369 | 0 | 0 | 2,109 |
| H19 | 1,740 | 369 | 0 | 0 | 2,109 |
| H20 | 1,740 | 369 | 0 | 0 | 2,109 |
| H21 | 1,740 | 516 | 0 | 0 | 2,256 |
| H22 | 1,740 | 516 | 0 | 0 | 2,256 |
| H23 | 1,715 | 516 | 0 | 0 | 2,231 |
| H24 | 1,897 | 407 | 0 | 0 | 2,304 |



図－8 ごみ焼却施設の種別処理能力の推移

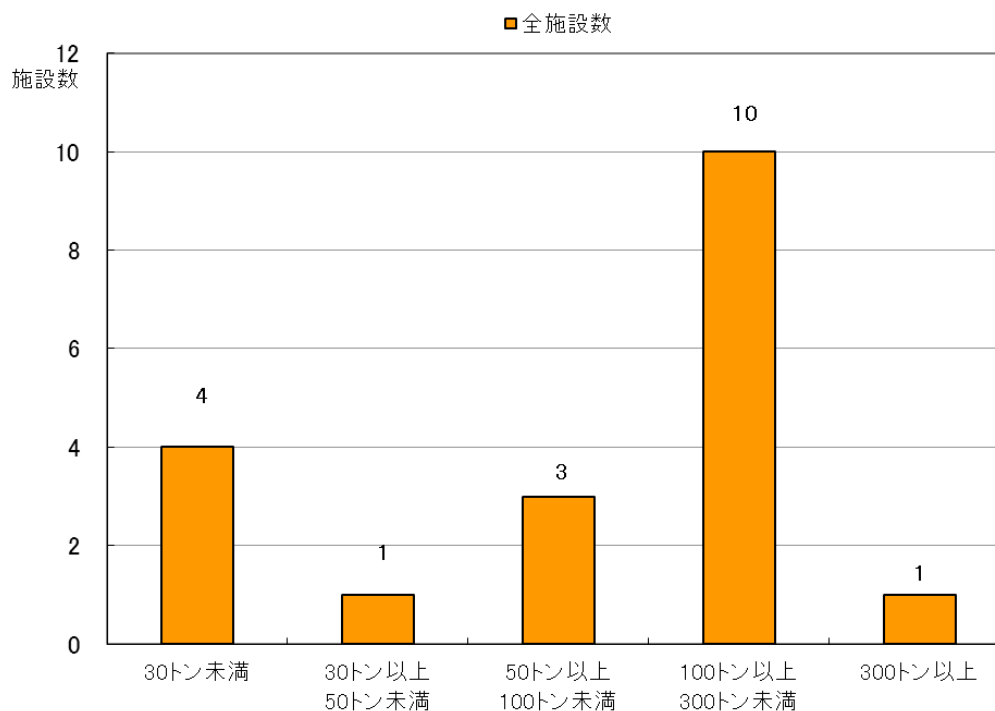


図-9 ごみ焼却施設の規模別施設数

余熱の利用については、16施設で実施されており、具体的な利用方法としては、施設内の暖房・給湯での利用や、施設外での利用として温水プール等への温水・熱供給、発電等がある（表-9、図-10）。

表-9 ごみ焼却施設の余熱利用状況

| 余熱利用の状況 | 余熱利用あり | | | | | | | 余熱利用無し | |
|---------|------------|------------|----------|----------|----------|----------|----------|----------|----------|
| | 場内温水 | 場外温水 | 場内蒸気 | 場外蒸気 | 場内発電 | 場外発電 | その他 | | |
| 施設数 | 16 (16) | 15 (15) | 3 (3) | 1 (1) | 0 (0) | 5 (4) | 3 (2) | 0 (0) | 3 (3) |

(カッコ内は平成23年度データ)

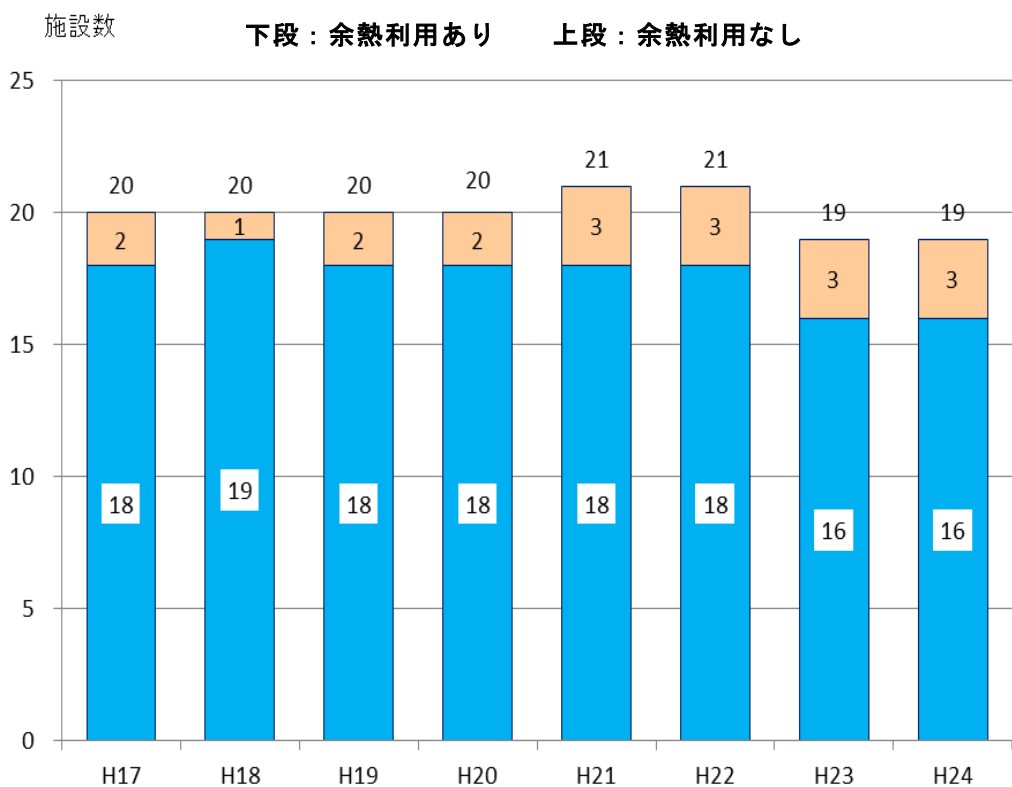


図-10 ごみ焼却施設の規模別施設数

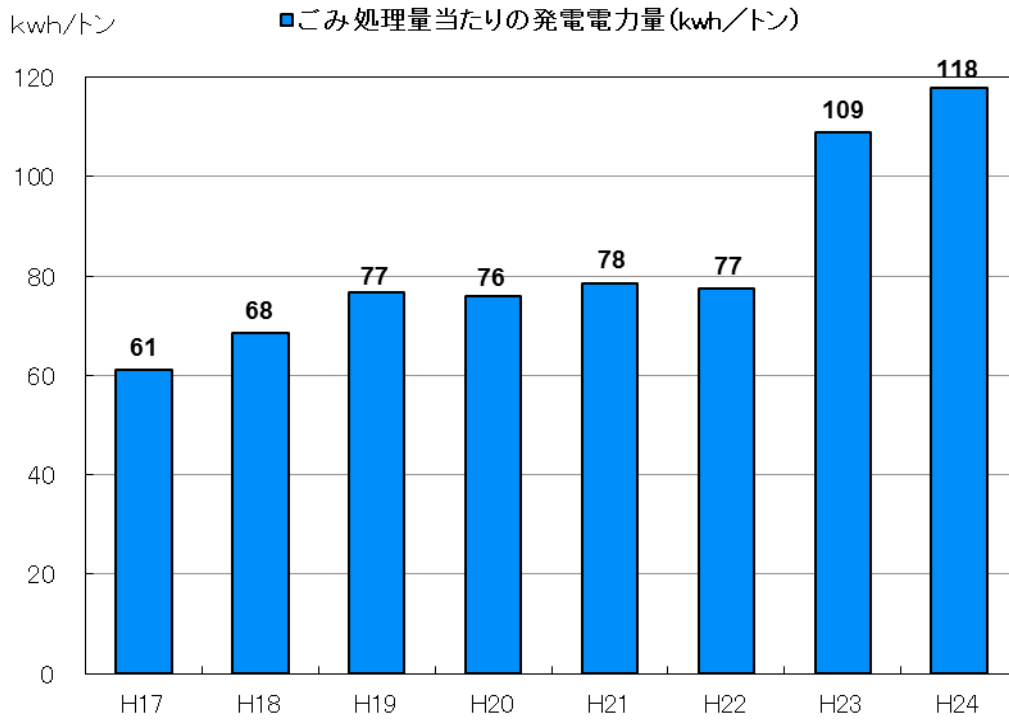
発電設備を有する施設は5施設で、発電能力の合計は11,310kWである（表-10）。また、総発電電力量は48,458Mwhであり、約14,289世帯分^(注)の年間電力使用量に相当する。なお、平成24年度は、岩手中部広域行政組合の焼却施設の建設に伴い、前年度よりも総発電能力が高くなっている。また、岩手中部広域行政組合の焼却施設は着工中であるため、総発電電力量には含まれていない。

注：電気事業連合会調べ（一世帯当たりの電力消費量282.6kWh/月(平成23年度)）をもとに算出。

表-10 ごみ焼却施設の発電の状況

| | |
|-------------|----------------|
| 発電施設数 | 5(4) |
| 総発電能力(kwh) | 11,310(7,210) |
| 発電効率(平均)(%) | 12.5(10.2) |
| 総発電電力量(Mwh) | 48,458(41,797) |

また、ごみ焼却施設（発電設備の有無を問わない）の年間処理量と年間総発電電力量から求められるごみ処理量当たりの発電電力量は、118wh/トン（平成23年度：109kwh/トン）であった。（図-11）



図－１１ ごみ処理量当たりの発電電力量

ごみ焼却施設における年間総発電電力量 (kWh)

ごみ処理量当たりの発電電力量 (kWh/トン) =

ごみ焼却施設におけるごみの年間処理量 (トン)

発電設備を有する5施設のうち発電効率が10%以上の施設は3施設である。(図-12)。

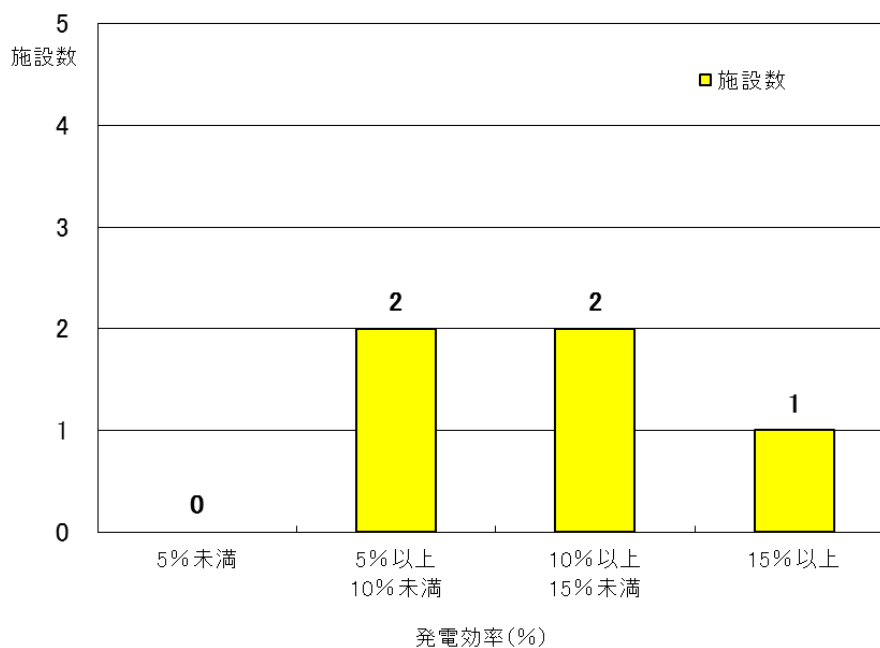


図-12 ごみ焼却施設の発電効率別の施設数

発電能力は、5施設とも発電能力が5,000kW未満であり、そのうち3施設は、1,000kW以上2,000kW未満という比較的小規模な発電設備を有する施設である。(図-13)。

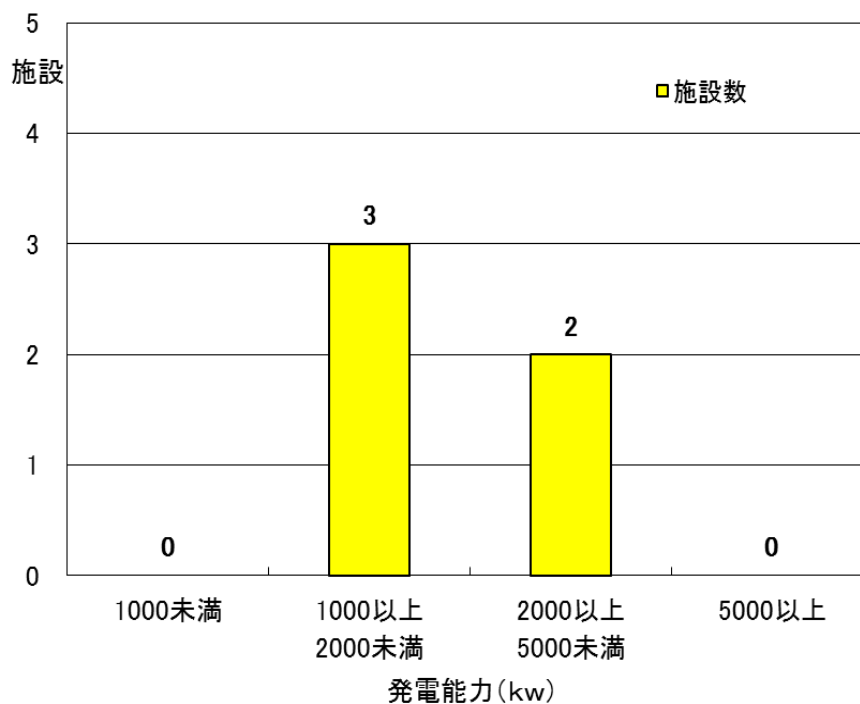


図-13 ごみ焼却施設の発電能力別の施設数

3 最終処分場の整備状況

(1) 残余年数と残余容量

平成 24 年度末現在、一般廃棄物最終処分場は 24 施設、残余容量は 949 千 m^3 である。
 残余年数^(※1)は 8.6 年となった(表-11、図-14)。

※：残余年数とは、新規の最終処分場が整備されず、当該年度の最終処分量により埋立が行われた場合に、埋立処分が可能な期間(年)をいい、以下の式により算出される。

$$\text{残余年数} = \frac{\text{当該年度末の残余容量}}{\text{当該年度の最終処分量} \div \text{埋立ごみ比重}} \quad (\text{埋立ごみ比重は } 0.8163 \text{ とする。})$$

表-11 一般廃棄物最終処分場の施設数と残余年数の推移

| 区分 年度 | 最終処分場数 | | | | | 埋立面積 (m^2) | 全体容積 (m^3) | 残余容量 (m^3) | 残余年数 (年) | 最終処分量 (m^3) | 当該年度の最終処分量 /埋立ごみ比重(0.8163) | 休止中又は 埋立実績なし |
|----------|--------|----|----|----|----|-------------------|-------------------|-------------------|-------------|--------------------|-------------------------------|-----------------|
| | 山間 | 海面 | 水辺 | 平地 | 計 | | | | | | | |
| H17 | 26 | 0 | 0 | 1 | 27 | 477,485 | 3,491,698 | 1,423,968 | 17.6 | 66,014 | 80869.77827 | 0 |
| H18 | 25 | 0 | 0 | 1 | 26 | 475,843 | 3,488,998 | 1,370,525 | 19.6 | 57,010 | 69839.51978 | 0 |
| H19 | 25 | 0 | 0 | 1 | 26 | 475,843 | 3,489,098 | 1,329,921 | 19.9 | 54,661 | 66961.90126 | 1 |
| H20 | 24 | 0 | 0 | 1 | 25 | 465,843 | 3,419,098 | 1,272,179 | 19.9 | 52,231 | 63985.05451 | 1 |
| H21 | 24 | 0 | 0 | 1 | 25 | 465,843 | 3,419,098 | 1,245,916 | 20.1 | 50,579 | 61961.28874 | 3 |
| H22 | 25 | 0 | 0 | 1 | 26 | 475,613 | 3,462,185 | 1,265,123 | 20.8 | 49,638 | 60808.52628 | 3 |
| H23 | 23 | 0 | 0 | 1 | 24 | 429,619 | 3,007,066 | 968,162 | 12.9 | 61,400 | 75217.44457 | 3 |
| H24 | 23 | 0 | 0 | 1 | 24 | 429,619 | 3,057,066 | 948,748 | 8.6 | 90,484 | 110846.50251 | 3 |

※埋立終了施設を除き、埋立中の休止施設を含む。

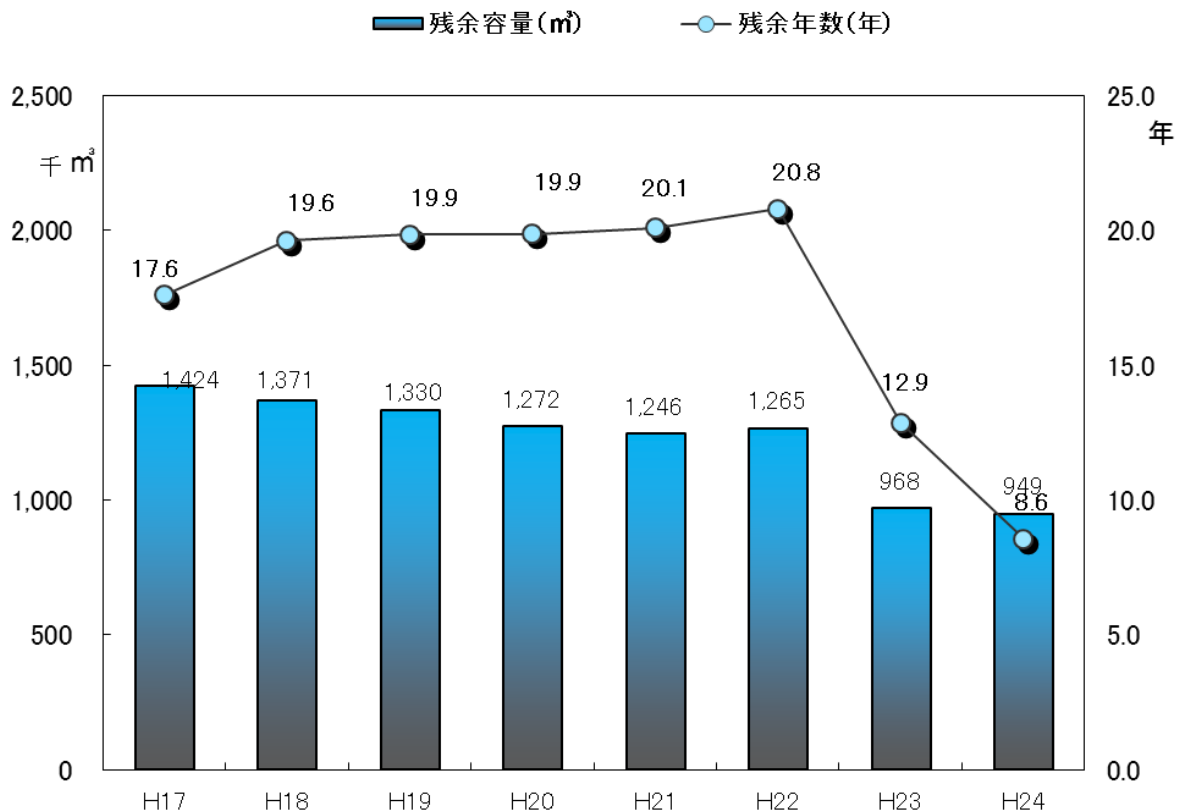


図-14 一般廃棄物最終処分場の残余容量と残余年数の推移

(2) 最終処分を目的とした一般廃棄物の県の区域を越える広域移動の状況

平成 24 年度に、県内で発生した一般廃棄物のうち、県外の施設に最終処分を目的として搬出されたものはなかった。

表－12 最終処分量の県外への移動状況

| | | (単位:トン) |
|--------|---------|---------|
| 最終処分量① | 県外への移動量 | |
| | ② | ②/① |
| 53,051 | 0 | 0 |

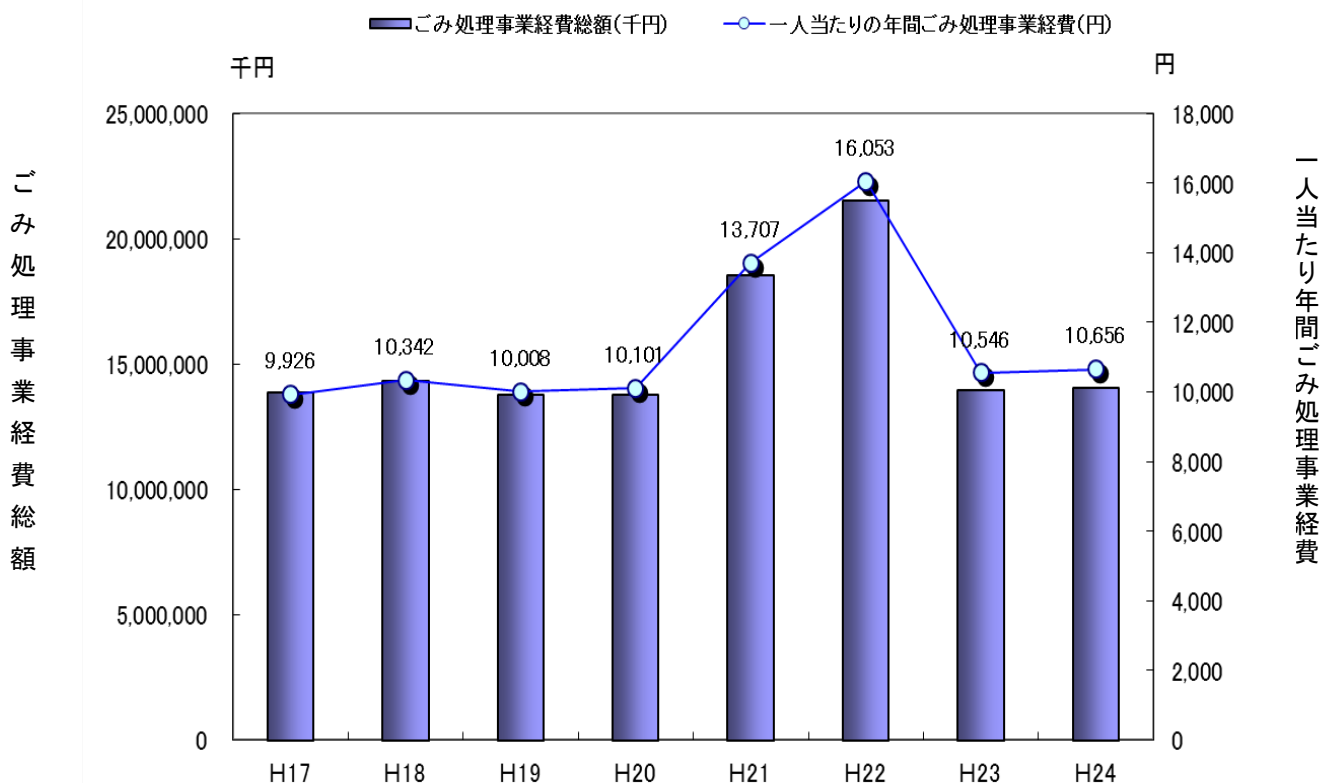
4 ごみ処理の経費

(1) 平成 24 年度に市町村と一部事務組合がごみ処理に要した経費（市町村から一部事務組合への負担金は含まない。）は、140 億 8 千万円。県民一人当たりの年間ごみ処理事業経費は、10,656 円。

(2) ごみ処理事業経費のうち、処理施設や設備の建設・改良に要した経費は 9.8 億円、処理及び維持管理費に要した経費は 127 億 8 千万円。

なお、処理及び維持管理費に要した経費を一人当たりに換算すると、年間 9,670 円。

(3) ごみ処理経費の推移について、建設改良費は、平成 21 年度及び平成 22 年度は、広域的なごみ処理を行う熱回収施設や容器包装リサイクル施設等の工事に伴い事業経費総額が増加したものの、平成 23、24 年度は処理及び維持管理費は、ほぼ横ばいで推移。

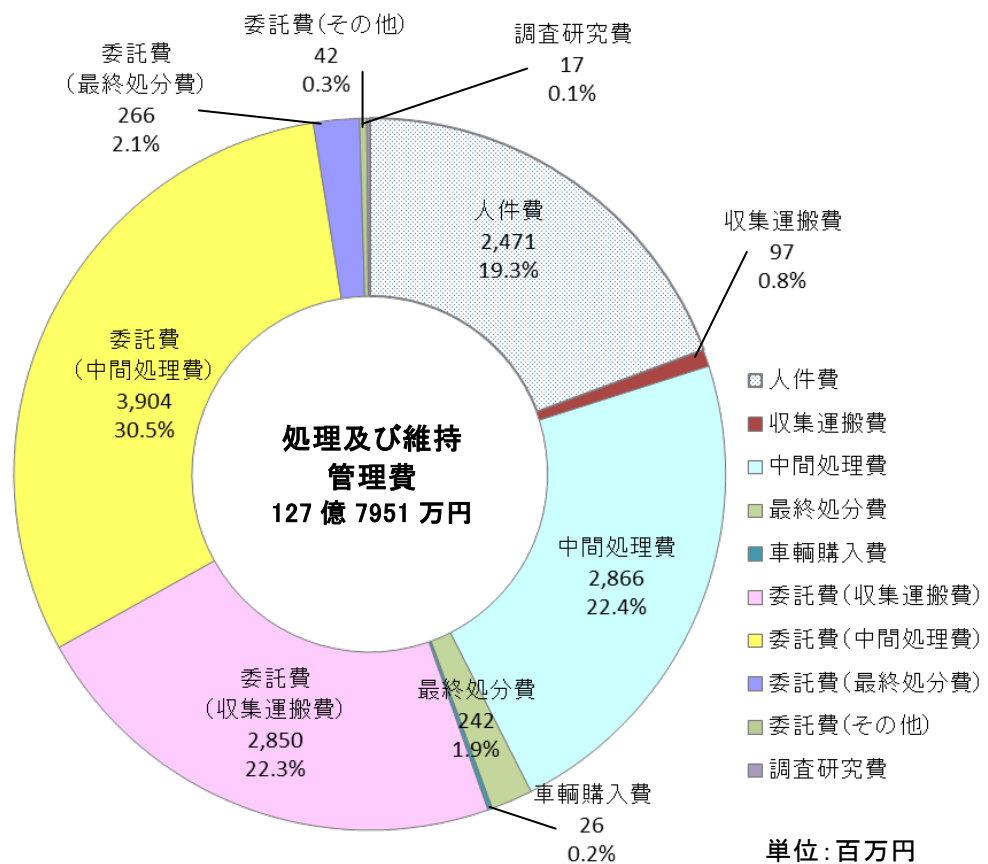


図－15 ごみ処理経費の推移

表－１３ ごみ処理経費の推移

(経費：千円、前年比：%)

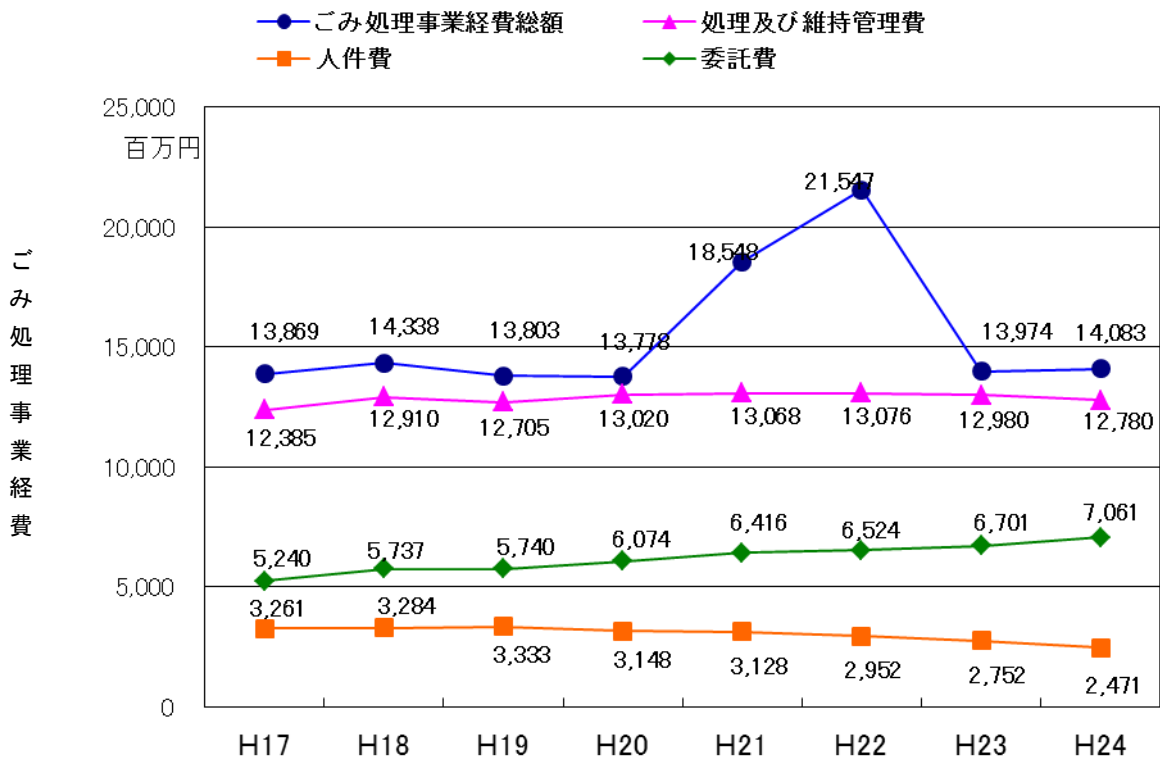
| | H17 | | H18 | | H19 | | H20 | | H21 | | H22 | | H23 | | H24 | |
|------------------------|------------|-------|------------|-------|------------|------|------------|-------|------------|-------|------------|-------|------------|-------|------------|-------|
| | 経費 | 前年比 | 経費 | 前年比 | 経費 | 前年比 | 経費 | 前年比 | 経費 | 前年比 | 経費 | 前年比 | 経費 | 前年比 | 経費 | 前年比 |
| 建設改良費(千円) | 1,207,987 | 357.8 | 1,297,891 | 107.4 | 976,534 | 75.2 | 619,762 | 63.5 | 4,976,646 | 803.0 | 8,197,867 | 164.7 | 777,537 | 9.5 | 983,612 | 126.5 |
| 処理及び維持管理費(千円) | 12,385,092 | 94.5 | 12,909,650 | 104.2 | 12,705,487 | 98.4 | 13,019,922 | 102.5 | 13,068,070 | 100.4 | 13,076,445 | 100.1 | 12,980,135 | 99.3 | 12,779,508 | 98.5 |
| その他(千円) | 275,683 | 101.4 | 129,971 | 47.1 | 121,117 | 93.2 | 137,873 | 113.8 | 503,174 | 365.0 | 272,992 | 54.3 | 216,784 | 79.4 | 319,566 | 147.4 |
| 合計(千円) | 13,868,762 | 101.1 | 14,337,512 | 103.4 | 13,803,138 | 96.3 | 13,777,557 | 99.8 | 18,547,890 | 134.6 | 21,547,304 | 116.2 | 13,974,456 | 64.9 | 14,082,686 | 100.8 |
| 収集人口(人) | 1,397,240 | 99.4 | 1,386,378 | 99.2 | 1,379,247 | 99.5 | 1,363,973 | 98.9 | 1,353,183 | 99.2 | 1,342,291 | 99.2 | 1,325,147 | 98.7 | 1,321,598 | 99.7 |
| 一人当たり処理 及び維持管理経費(円) | 8,864 | 95.1 | 9,312 | 105.1 | 9,212 | 99.4 | 9,546 | 103.6 | 9,657 | 101.2 | 9,742 | 100.9 | 9,795 | 100.5 | 9,670 | 98.7 |



図－１６ 処理及び維持管理費の内訳

※円グラフの金額は四捨五入の処理を実施しているため合計値が127億8千百万円となっている。

※%は四捨五入のため合計値が100とならない。



し尿

1 し尿の処理状況

- (1) 平成 24 年度のし尿の処理量は、汲取りし尿が 410 千キロリットル、浄化槽等汚泥 153 千キロリットルで、計 563 千キロリットル。下水道放流、自家処理と併せし尿処理量は 564 千キロリットル。

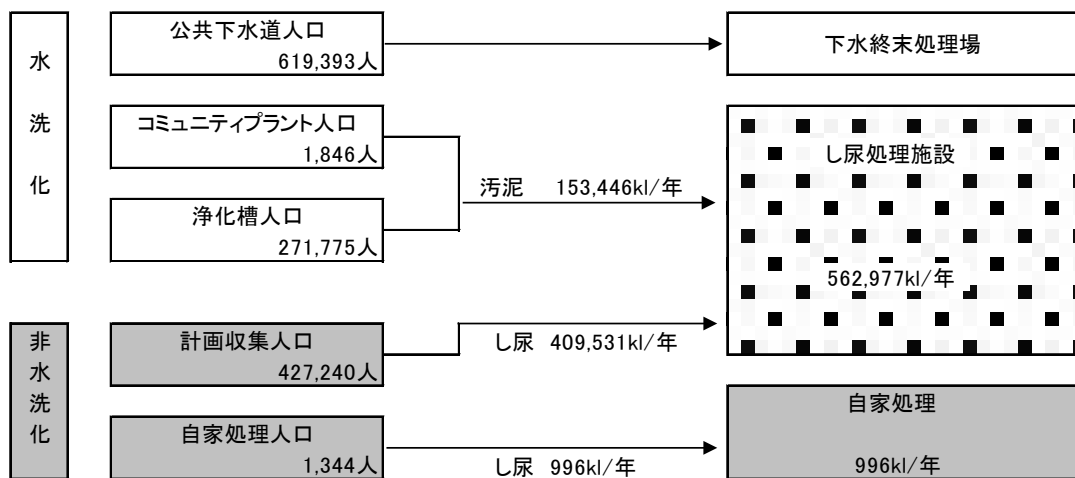
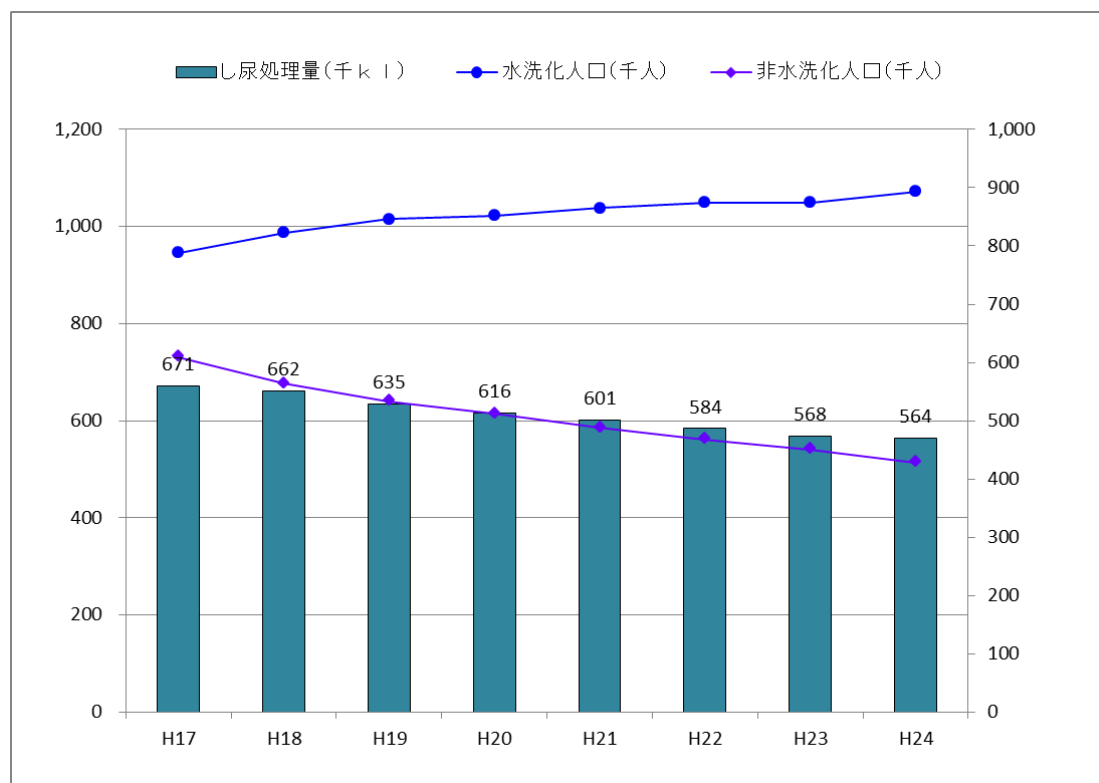


図-18 し尿処理のフロー

(2) 浄化槽の普及により浄化槽汚泥の処理量が増加しているが、公共下水道の整備により水洗化が進んだことにより、汲取りし尿の処理量が減少し、合計のし尿の処理量は減少が続いている。

表－１４ し尿処理の系統及び処理量の推移

| | H17 | | H18 | | H19 | | H20 | | H21 | | H22 | | H23 | | H24 | |
|------------|-----------|-----------|-----------|-----------|-----------|-----------|-----------|-----------|-----------|-----------|-----------|-----------|-----------|-----------|-----------|-----------|
| | 人口(人) | 構成量(kl) % | 人口(人) | 構成量(kl) % | 人口(人) | 構成量(kl) % | 人口(人) | 構成量(kl) % | 人口(人) | 構成量(kl) % | 人口(人) | 構成量(kl) % | 人口(人) | 構成量(kl) % | 人口(人) | 構成量(kl) % |
| 人口 | 1,397,240 | 100.0 | 1,386,378 | 100.0 | 1,379,247 | 100.0 | 1,363,973 | 100.0 | 1,353,183 | 100.0 | 1,342,291 | 100.0 | 1,325,147 | 100.0 | 1,321,598 | 100.0 |
| 水洗化人口 | 788,034 | 56.4 | 823,173 | 59.4 | 846,055 | 61.3 | 852,090 | 62.5 | 865,188 | 63.9 | 874,439 | 65.1 | 874,337 | 66.0 | 893,014 | 67.6 |
| 公共下水道 | 536,661 | 38.4 | 560,367 | 40.4 | 573,117 | 41.6 | 587,024 | 43.0 | 598,445 | 44.2 | 610,544 | 45.5 | 608,561 | 45.9 | 619,393 | 46.9 |
| コミュニティプラント | 10,162 | 0.7 | 7,283 | 0.5 | 7,080 | 0.5 | 3,387 | 0.2 | 3,392 | 0.3 | 3,340 | 0.2 | 2,000 | 0.2 | 1,846 | 0.1 |
| 浄化槽 | 241,211 | 17.3 | 255,523 | 18.4 | 265,858 | 19.3 | 261,679 | 19.2 | 263,351 | 19.5 | 260,555 | 19.4 | 263,776 | 19.9 | 271,775 | 20.6 |
| (合併処理浄化槽) | 148,819 | 10.7 | 200,843 | 14.5 | 201,586 | 14.6 | 199,384 | 14.6 | 218,391 | 16.1 | 235,738 | 17.6 | 242,052 | 18.3 | 254,740 | 19.3 |
| (単独処理浄化槽) | 92,392 | 6.6 | 54,680 | 3.9 | 64,272 | 4.7 | 62,295 | 4.6 | 44,960 | 3.3 | 24,817 | 1.8 | 21,724 | 1.6 | 17,035 | 1.3 |
| 非水洗化人口 | 609,206 | 43.6 | 563,205 | 40.6 | 533,192 | 38.7 | 511,883 | 37.5 | 487,995 | 36.1 | 467,852 | 34.9 | 450,810 | 34.0 | 428,584 | 32.4 |
| 計画収集人口 | 601,207 | 43.0 | 556,846 | 40.2 | 528,948 | 38.4 | 508,925 | 37.3 | 485,425 | 35.9 | 465,605 | 34.7 | 448,939 | 33.9 | 427,240 | 32.3 |
| 自家処理人口 | 7,999 | 0.6 | 6,359 | 0.5 | 4,244 | 0.3 | 2,958 | 0.2 | 2,570 | 0.2 | 2,247 | 0.2 | 1,871 | 0.1 | 1,344 | 0.1 |
| し尿処理量 | 671,336 | 100.0 | 661,559 | 100.0 | 635,006 | 100.0 | 616,407 | 100.0 | 601,013 | 100.0 | 583,672 | 100.0 | 568,200 | 100.0 | 563,973 | 100.0 |
| し尿処理施設 | 665,674 | 99.2 | 657,662 | 99.4 | 632,291 | 99.6 | 614,506 | 99.7 | 599,299 | 99.7 | 582,217 | 99.8 | 548,015 | 96.4 | 562,977 | 99.8 |
| 汲取りし尿 | 554,224 | 82.6 | 532,739 | 80.5 | 506,002 | 79.7 | 481,317 | 78.1 | 467,220 | 77.7 | 449,536 | 77.0 | 414,788 | 73.0 | 409,531 | 72.6 |
| 浄化槽汚泥 | 111,450 | 16.6 | 124,923 | 18.9 | 126,289 | 20.2 | 133,189 | 21.6 | 132,079 | 22.0 | 132,681 | 22.7 | 133,227 | 23.4 | 153,446 | 27.2 |
| 下水道投入 | 0 | 0.0 | 0 | 0.0 | 0 | 0.0 | 0 | 0.0 | 0 | 0.0 | 469 | 0.1 | 18,992 | 3.3 | 0 | 0.0 |
| 自家処理 | 5,662 | 0.8 | 3,897 | 0.6 | 2,715 | 0.4 | 1,901 | 0.3 | 1,714 | 0.3 | 1,455 | 0.2 | 1,193 | 0.2 | 996 | 0.2 |



図－１９ し尿処理量と水洗化人口・非水洗化人口の推移

- (3) し尿の処理は、複数の市町村で構成された一部事務組合又は広域連合で実施。
各組合等の処理量の推移は次のとおり。

表－１５ し尿処理施設ごとの処理量

(単位：キロリットル)

| | H17 | H18 | H19 | H20 | H21 | H22 | H23 | H24 |
|--------------|---------|---------|---------|---------|---------|---------|---------|---------|
| 久慈広域連合 | 43,537 | 43,758 | 43,113 | 42,721 | 42,844 | 42,195 | 41,261 | 41,375 |
| 二戸地区広域行政事務組合 | 37,629 | 37,013 | 36,278 | 35,951 | 35,592 | 33,799 | 33,736 | 33,425 |
| 盛岡北部行政事務組合 | 40,216 | 39,203 | 38,858 | 47,233 | 37,464 | 36,802 | 35,515 | 34,886 |
| 盛岡地区衛生処理組合 | 51,382 | 49,592 | 46,489 | 34,666 | 43,587 | 42,168 | 40,674 | 40,161 |
| 紫波・稗貫衛生処理組合 | 47,485 | 47,682 | 44,851 | 43,230 | 41,155 | 40,049 | 38,980 | 36,997 |
| 北上地区広域行政組合 | 93,680 | 90,260 | 86,280 | 82,979 | 77,829 | 74,983 | 75,850 | 69,836 |
| 遠野市 | 21,863 | 21,592 | 21,077 | 20,183 | 20,028 | 19,128 | 19,903 | 20,130 |
| 奥州金ヶ崎行政事務組合 | 85,111 | 84,902 | 82,849 | 80,711 | 78,722 | 77,032 | 87,637 | 76,280 |
| 一関地区広域行政組合 | 64,019 | 100,471 | 95,774 | 93,179 | 91,258 | 88,949 | 93,279 | 88,025 |
| 東磐環境組合 | 35,301 | | | | | | | |
| 宮古地区広域行政組合 | 58,013 | 58,557 | 56,170 | 53,019 | 51,776 | 51,263 | 50,380 | 48,906 |
| 気仙広域連合 | 51,123 | 52,343 | 50,571 | 50,685 | 49,476 | 46,193 | 3,954 | 47,291 |
| 釜石大槌地区行政事務組合 | 32,473 | 32,289 | 29,981 | 29,949 | 29,567 | 28,223 | 26,757 | 29,133 |
| 合計 | 661,832 | 657,662 | 632,291 | 614,506 | 599,298 | 580,784 | 547,926 | 566,445 |

2 し尿の処理経費

- (1) 平成 24 年度に市町村と一部事務組合等が、し尿処理に要した経費（市町村から一部事務組合への負担金は含まない。）は約 42 億円。このうち、処理施設や設備の建設・改良に要した経費は約 1 億百万円、処理及び維持管理費に要した経費は約 39 億 4 千万円。

なお、処理及び維持管理費に要した経費を県民一人当たり換算すると、年間 9,231 円。

表－１６ し尿の処理経費の推移

| | H17 | H18 | H19 | H20 | H21 | H22 | H23 | H24 |
|-------------------|-----------|-----------|-----------|-----------|-----------|-----------|-----------|-----------|
| 建設改良費(千円) | 1,093,414 | 2,175,656 | 29,400 | 13,751 | 36,307 | 6,961 | 281,009 | 101,000 |
| 処理及び維持管理費(千円) | 4,356,344 | 4,309,872 | 4,267,375 | 4,054,494 | 3,963,513 | 3,976,943 | 3,825,971 | 3,943,918 |
| その他(千円) | 98,024 | 65,400 | 133,363 | 40,365 | 101,223 | 178,721 | 96,954 | 109,338 |
| 合計(千円) | 5,547,782 | 6,550,928 | 4,430,138 | 4,108,610 | 4,101,043 | 4,162,625 | 4,203,934 | 4,154,256 |
| 計画収集人口(人) | 601,207 | 556,846 | 528,948 | 508,925 | 485,425 | 465,605 | 448,939 | 427,240 |
| 一人当たり処理及び維持管理費(円) | 7,246 | 7,740 | 8,068 | 7,967 | 8,165 | 8,541 | 8,522 | 9,231 |