

取組項目 災害に強く安全で安心な暮らしを支える防災都市・地域づくり

No. 1 災害廃棄物緊急処理支援事業

➤ 事業目的

復旧復興の第一ステップとして、災害廃棄物（がれき）の早期撤去を行うとともに、リサイクルに努めるなど、環境に配慮した処理を推進。

➤ 事業主体

県、市町村

➤ 事業概要

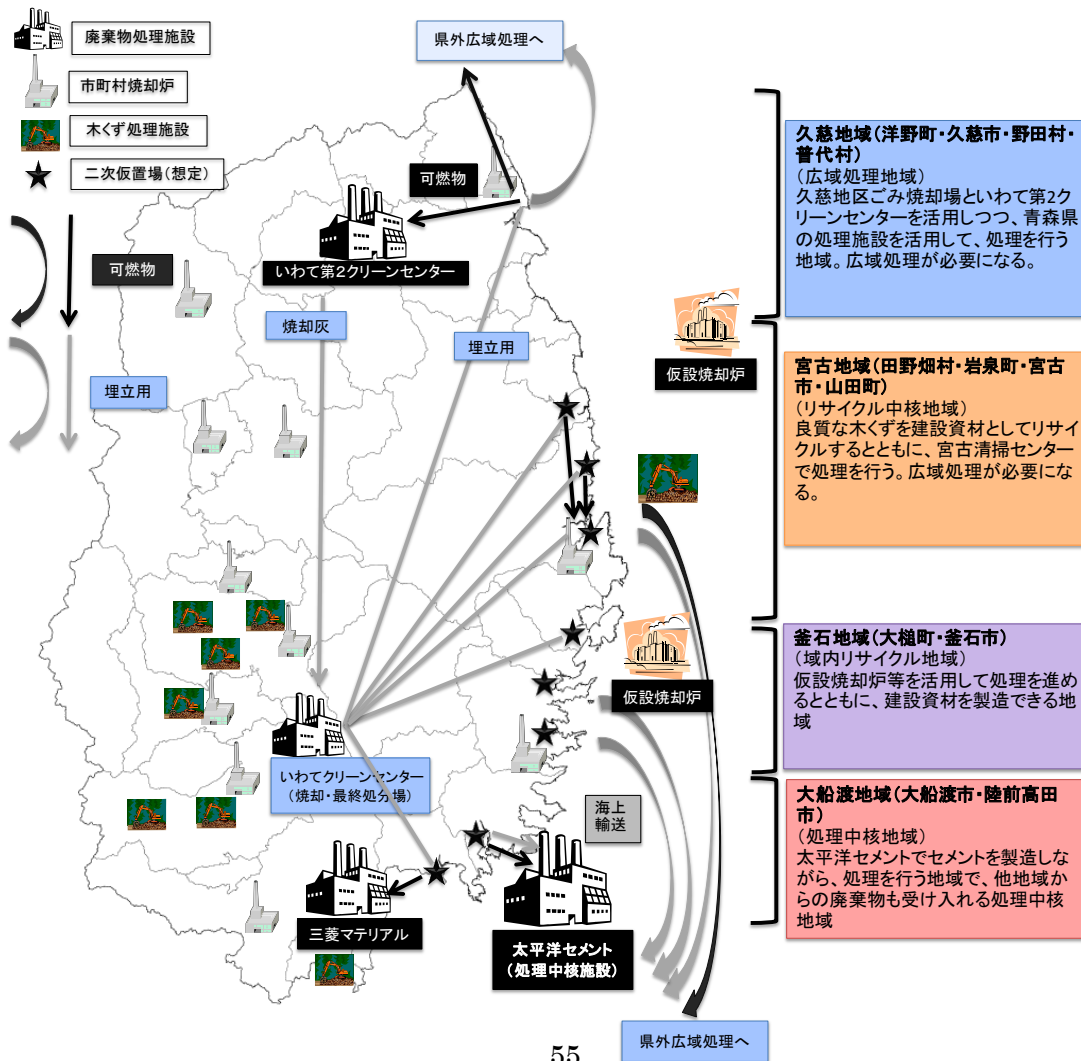
廃棄物処理法の規定により市町村事務とされている一般廃棄物（災害廃棄物）の処理について、地方自治法の規定に基づく事務委託を受けた12市町村の当該事務を県が代行して実施。

岩手県災害廃棄物処理実行計画（平成23年6月20日）に基づき、平成26年3月末までに終了することを目標として設定。

➤ 実施期間

平成23年度 ～ 平成25年度

➤ 災害廃棄物処理のイメージ



取組項目 災害に強く安全で安心な暮らしを支える防災都市・地域づくり
故郷への思いを生かした豊かで快適な生活環境づくり

No. 2 多重防災型まちづくり推進事業

➤ 事業目的

津波対策の基本的な考え方（海岸保全施設・まちづくり・ソフト対策）を踏まえ、津波等の自然災害による被害をできるだけ最小化するという「減災」の考えにより、安全で安心な防災都市・地域づくりを推進。

➤ 事業主体

県、市町村

➤ 事業概要

津波によって破壊された防潮堤等「海岸保全施設」のまちづくりと一体となった整備や、市町村のまちづくり計画策定に向けた技術支援や防災型シンボルロード整備等の「まちづくり」、避難経路の充実や防災文化の醸成等の「ソフト対策」3つを組み合わせた多重防災型まちづくりに向けた取組を推進

- (1) 海岸保全施設
 - ・ 海岸保全施設等整備事業
 - ・ 津波水門等電動・遠隔化促進事業
- (2) まちづくり
 - ・ 多重防災型まちづくり計画策定支援事業
 - ・ 復興まちづくり支援事業
 - ・ まちづくり連携道路整備事業
 - ・ 防災型シンボルロード整備事業
 - ・ 公共団体区画整理事業
 - ・ 避難ビル兼用複合型集合住宅整備事業
- (3) ソフト対策
 - ・ 緊急避難路整備事業
 - ・ 防災文化醸成事業

➤ 実施期間

平成 23 年度 ～ 平成 30 年度

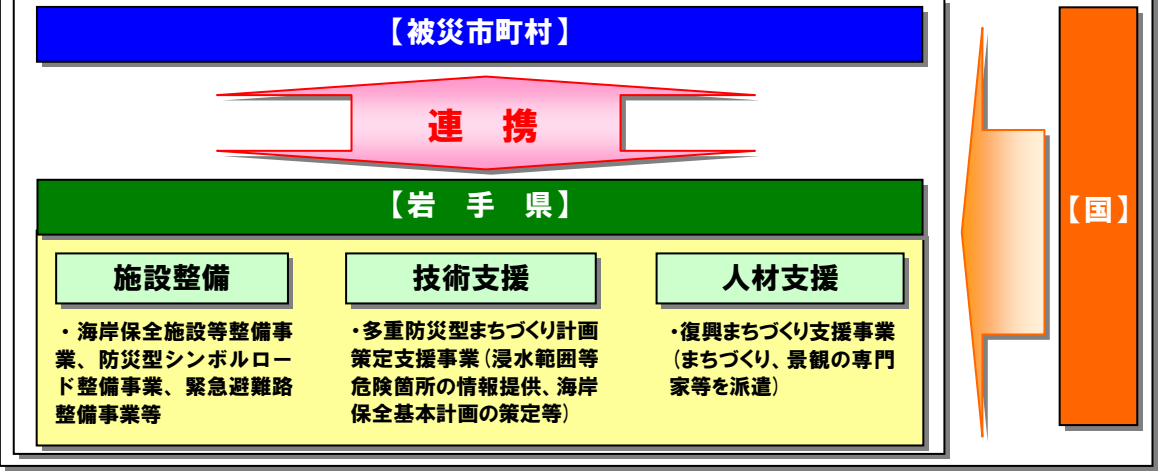
多重防災型まちづくり推進事業

津波対策の基本的な考え方



多重防災型まちづくり

具体的取組



「多重防災型まちづくり」の実現



取組項目 災害に強く安全で安心な暮らしを支える防災都市・地域づくり

3 警察官緊急増員事業

➤ 事業目的

東日本大震災津波により壊滅的な被害を受けた沿岸市町村において、良好な治安を確保するとともに復興過程における治安情勢の変化に対応するため、警戒・警ら及び初動捜査に係る体制を強化。また、復興活動等の進行に伴う交通量の増大等に的確に対応し、円滑な道路交通を確保。

➤ 事業主体

県

➤ 事業概要

警察署や交番・駐在所の損壊又は流失、地域コミュニティの崩壊等による治安維持機能の極めて憂慮すべき状況に対応するとともに、信号機等交通安全施設の復旧が長期化する中で、復興対応車両等の増加に伴う渋滞や交通事故に対応するための警察官を緊急に増員することにより

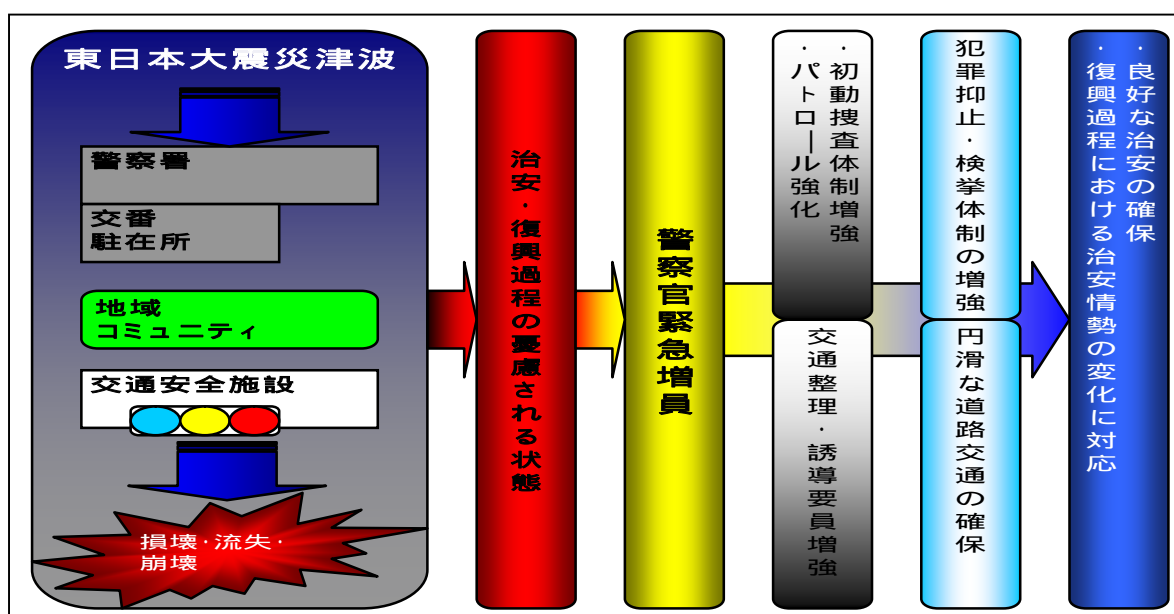
- (1) 被災地の安全・安心を確立するためのパトロール機能の強化
- (2) 被災地の交通の安全と円滑を確保するための体制の整備
- (3) 震災に乗じた犯罪の取締り強化のための体制の整備

を実施。

➤ 実施期間

平成 23 年度 ~

➤ 良好な治安の確保イメージ



取組項目 災害に強く安全で安心な暮らしを支える防災都市・地域づくり

No. 4 (仮称) 三陸鉄道復旧整備事業

➤ 事業目的

甚大な被害を受けた三陸鉄道は、地域住民の通勤・通学、通院の重要な交通手段となっているほか、観光等地域産業の振興のために重要な社会基盤であることから、国庫補助制度を活用し早急に復旧を実施。

➤ 事業主体

国、県、市町村（復旧整備工事の事業主体は三陸鉄道株）

➤ 事業概要

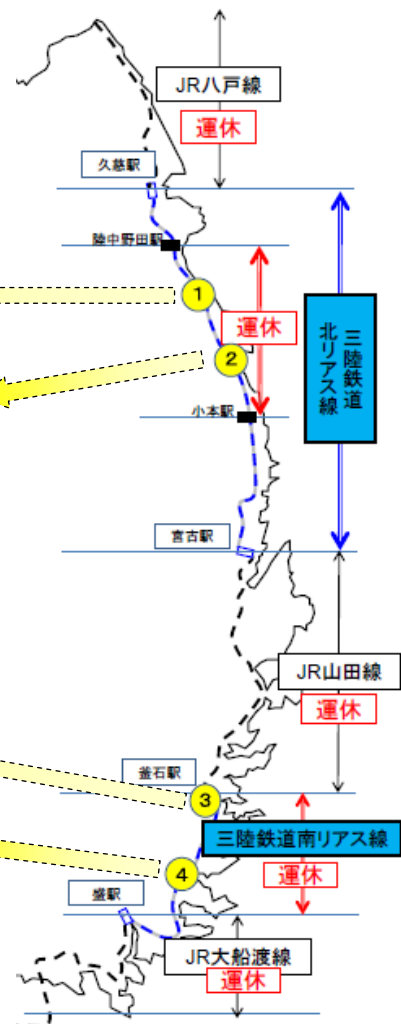
復旧工事等が必要な箇所等（被害状況）

線名	区間	延長km	被害箇所数				
			駅舎	線路	橋梁	その他	合計
北リアス線	宮古～久慈	71	1	38	15	16	70
南リアス線	盛～釜石	37	4	96	20	127	247
計		108	5	134	35	143	317

➤ 実施期間

平成 23 年度 ～ 平成 25 年度

➤ 三陸鉄道の被災状況と復旧



取組項目 災害に強く安全で安心な暮らしを支える防災都市・地域づくり

No. 5 湾口防波堤等整備事業

➤ 事業目的

甚大な被害を受けた各港湾所在市の復興のため、第一線堤としての防災施設である湾口防波堤等の復旧・整備を促進。

➤ 事業主体

国

➤ 事業概要

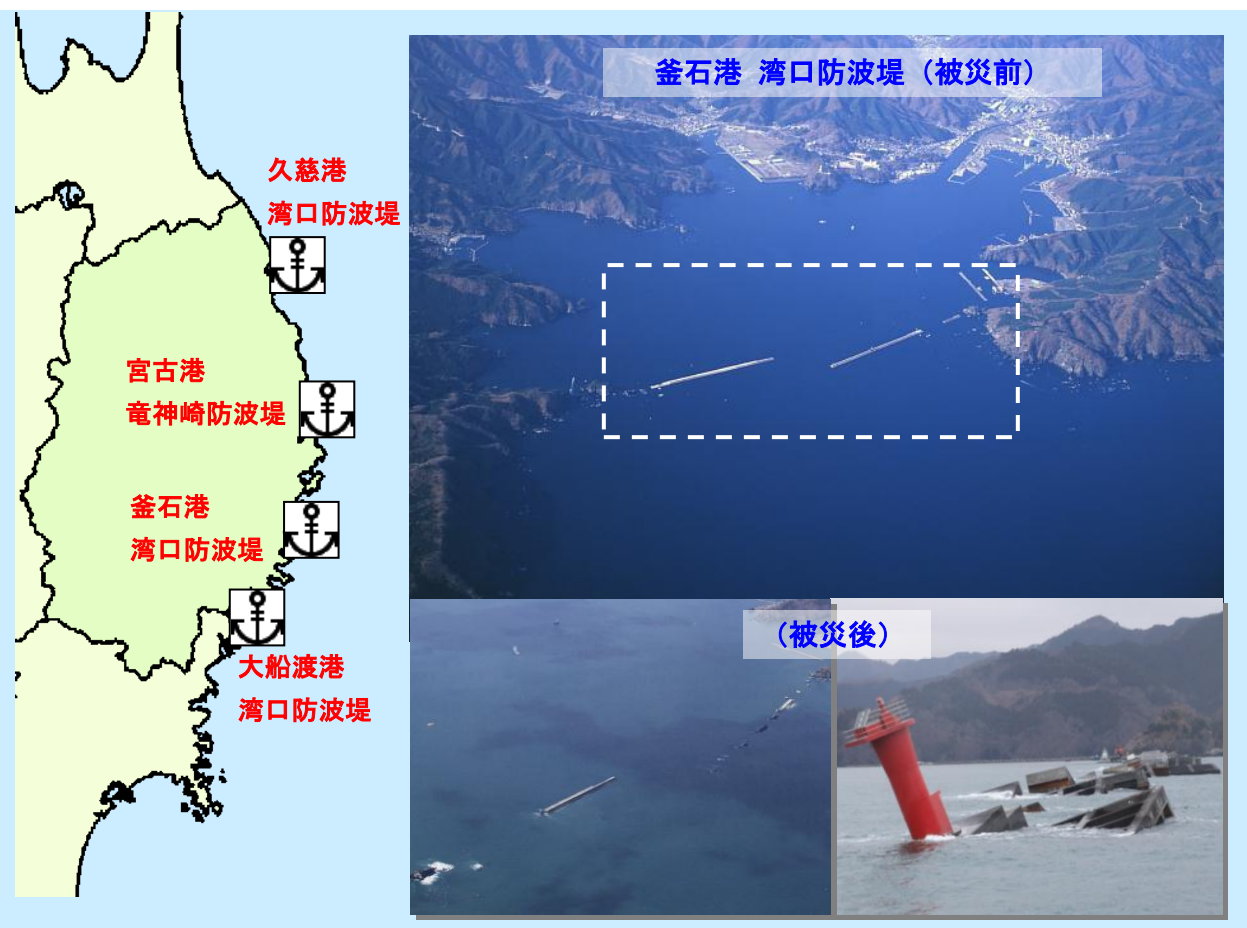
津波によって倒壊した釜石港、大船渡港湾口防波堤の早期復旧と現在整備中の久慈港湾口防波堤、宮古港竜神崎防波堤の整備を促進

- (1) 湾口防波堤の復旧 2箇所（釜石港、大船渡港）
- (2) 湾口防波堤等の整備 2箇所（久慈港、宮古港）

➤ 実施期間

平成 23 年度 ～

➤ 湾口防波堤等の復旧・整備



取組項目 災害に強く安全で安心な暮らしを支える防災都市・地域づくり

No. 6 (仮称) 広域防災拠点整備事業

➤ 事業目的

地域防災力、被災後の対応力の強化を図り、津波等の大規模災害による被害の最少化を図るため、予防対策、応急対策における広域的な防災拠点を整備。

➤ 事業主体

国、県、市町村

➤ 事業概要

災害時において、物資受入・集配、応急要員の集積・宿泊、被災者用物資・資機材の備蓄、広域医療搬送、災害対策本部の代替機能等を有する広域的な防災拠点等を整備。(平時には、防災教育、防災訓練施設として活用)

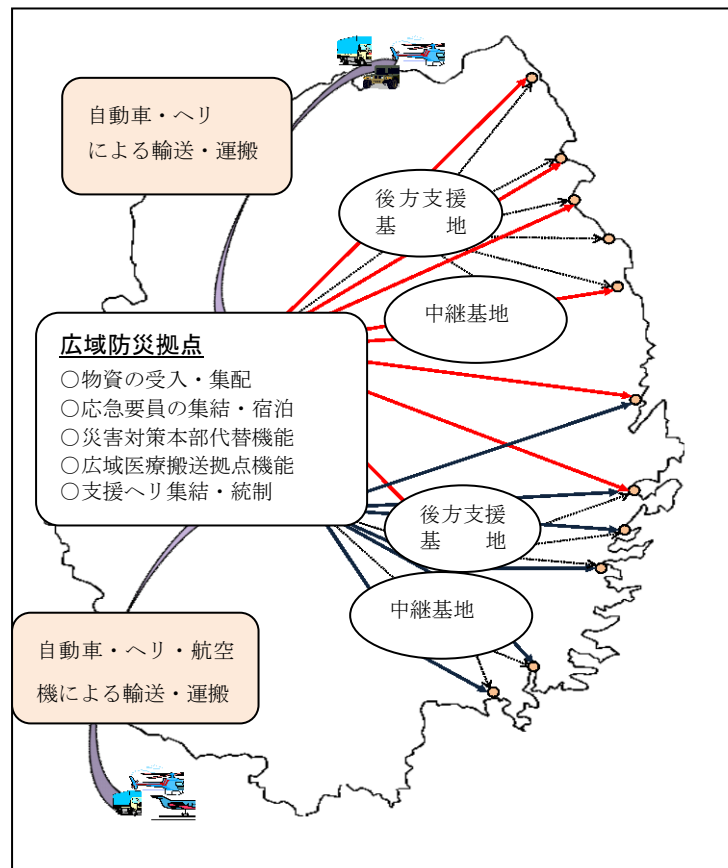
➤ 実施期間

平成 24 年度 ～ 平成 26 年度 整備構想策定

平成 27 年度 基本設計

平成 28 年度 ～ 平成 29 年度 建設

➤ 広域防災拠点整備イメージ



取組項目 災害に強く安全で安心な暮らしを支える防災都市・地域づくり

No. 7 (仮称) 再生可能エネルギー導入促進事業

➤ 事業目的

本県に豊富に賦存する太陽光、木質バイオマスなどの再生可能エネルギーを最大限に活用するとともに、それらのエネルギーにより、防災拠点や住宅・事業所等が非常時においても一定のエネルギーを賄えるシステムの導入促進。

➤ 事業主体

県、市町村

➤ 事業概要

再生可能エネルギー導入促進基金（仮称）を造成し、防災拠点や避難所に指定される公共施設・学校、病院、住宅・事業所等への太陽光発電、太陽熱・地中熱利用、バイオマス利用ボイラーなどの再生可能エネルギー利用設備の導入を促進。

➤ 実施期間

平成 23 年度 ～ 平成 28 年度

➤ 防災拠点や住宅・事業所等への再生可能エネルギーの導入イメージ



取組項目 故郷への思いを生かした豊かで快適な生活環境づくり

No. 8 メモリアル公園等整備事業

➤ 事業目的

東日本大震災津波の犠牲者を追悼、鎮魂するとともに、震災の経験や教訓を後世に語り継ぎ、より安全で暮らしやすい地域を創り上げていくための防災意識の向上等を「防災文化」として醸成し継承していくため、地域の防災拠点としての機能を兼ね備えたメモリアル公園等を整備。

➤ 事業主体

国、県、市町村

➤ 事業概要

犠牲者の追悼、鎮魂や、震災の経験、教訓の継承、地域の防災拠点としての機能を兼ね備えたメモリアル公園等の整備

➤ 実施期間

平成 23 年度 ～ 平成 30 年度



取組項目 災害に強い交通ネットワークの構築

No. 9 三陸復興道路整備事業

➤ 事業目的

三陸沿岸地域の復興と安全・安心を確保するため、災害時等における確実な緊急輸送や代替機能を確保するとともに、水産業等の復興を支援する災害に強く信頼性の高い道路ネットワークを構築。

➤ 事業主体

国、県

➤ 事業概要

(1) 復興道路

三陸沿岸地域の縦貫軸と内陸部と三陸沿岸地域を結ぶ横断軸の高規格幹線道路等の整備を促進

【縦貫軸(三陸沿岸地域の各都市間を連絡する高規格幹線道路等)】

①三陸縦貫自動車道 ②三陸北縦貫道路 ③八戸・久慈自動車道

【横断軸(内陸部から三陸沿岸地域へアクセスする高規格幹線道路等)】

①東北横断自動車道釜石秋田線 ②宮古盛岡横断道路(国道106号)

(2) 復興支援道路

内陸部から三陸沿岸各都市にアクセスする道路及び横断軸間を南北に連絡する道路、インターチェンジにアクセスする道路について、交通隘路の解消や防災対策、橋梁耐震化等を推進

【横断軸(内陸部から三陸沿岸地域の各都市等にアクセスする道路)】

①国道395号 ②国道281号 ③(主)戸呂町軽米線 ④(主)軽米九戸線 ⑤国道455号

⑥国道396号 ⑦国道283号 ⑧国道107号 ⑨国道397号 ⑩国道343号

⑪国道284号 ⑫国道342号

【縦貫軸(横断軸間を南北に連絡する道路)】

①国道340号 ②(主)久慈岩泉線

【インターチェンジへのアクセス道路】

(3) 復興関連道路

三陸沿岸地域の防災拠点(役場、消防等)や医療拠点(二次・三次救急医療施設)へアクセスする道路及び水産業の復興を支援する道路について、交通隘路の解消や防災対策、橋梁耐震化等を推進

【防災拠点・医療拠点へのアクセス道路】

①(主)軽米種市線 ②(主)野田山形線 ③(一)田野畑岩泉線 ④(一)普代小屋瀬線

⑤(主)宮古岩泉線 ⑥[県代行]宮古市道北部環状線 ⑦(一)宮古山田線

⑧(主)大槌小国線 ⑨(主)釜石遠野線

【水産業の復興を支援する道路】

①(一)角ノ浜玉川線 ②(一)侍浜夏井線 ③(一)野田長内線 ④(主)岩泉平井賀普代線

⑤(一)崎山宮古線 ⑥(主)重茂半島線 ⑦(一)吉里吉里釜石線 ⑧(一)桜峠平田線

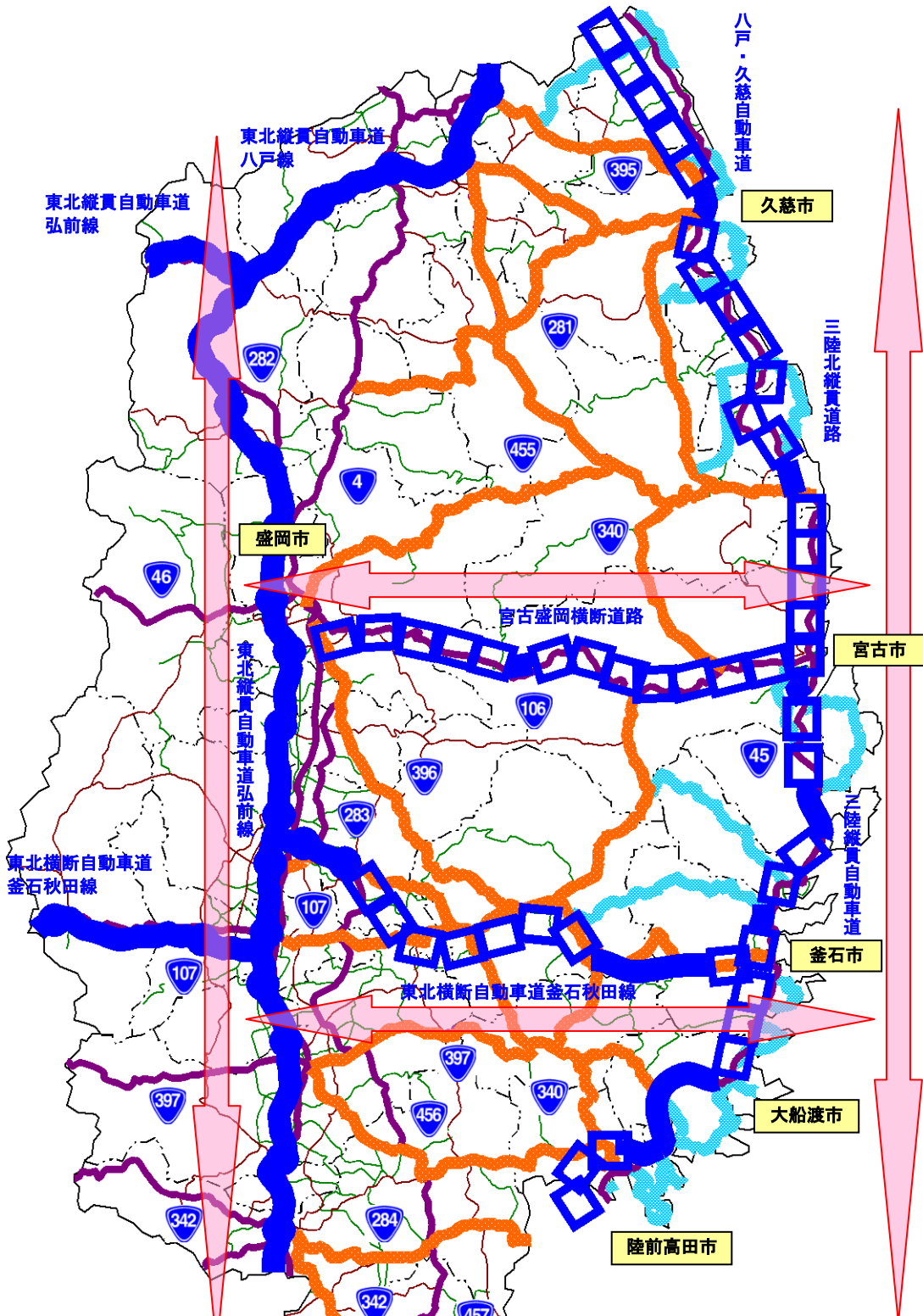
⑨(一)吉浜上荒川線 ⑩(一)崎浜港線 ⑪(主)大船渡綾里三陸線

⑫(主)大船渡広田陸前高田線 ⑬(一)碁石海岸線 ⑭(一)長部漁港線

➤ 実施期間

平成23年度 ～ 平成30年度

三陸復興道路整備事業ネットワーク図



復興道路	復興支援道路
: 供用済区間	: 復興支援道路
: 未供用区間	復興関連道路
	: 復興関連道路